



URZĄD STATYSTYCZNY W ŁODZI  
ul. Suwalska 29, 93-176 Łódź



Kontakt: e-mail: sekretariatUSLDZ@stat.gov.pl  
tel. 42 683 91 00  
faks 42 684 48 46

Internet: [www.stat.gov.pl/lodz](http://www.stat.gov.pl/lodz)

## KOMUNIKAT O SYTUACJI SPOŁECZNO-GOSPODARCZEJ WOJEWÓDZTWA ŁÓDZKIEGO WE WRZEŚNIU 2013 R.

Nr 10/2013

opublikowany 25.10.2013

\*\*\*

- ⇒ Przeciętne zatrudnienie w sektorze przedsiębiorstw było o 0,9% niższe niż we wrześniu ub. roku. W okresie styczeń-wrzesień br. poziom zatrudnienia ukształtował się na poziomie o 2,7% niższym niż przed rokiem. Stopa bezrobocia rejestrowanego wyniosła 13,7% i spadła o 0,1 p. proc. w porównaniu z sierpniem br., wzrosła natomiast o 0,5 p. proc. w stosunku do poziomu sprzed roku.
- ⇒ Wzrost przeciętnych miesięcznych wynagrodzeń brutto w sektorze przedsiębiorstw w ujęciu rocznym wyniósł 3,1%. W okresie dziewięciu miesięcy, w porównaniu z analogicznym okresem ub. roku, wzrost ukształtował się na poziomie 3,6%.
- ⇒ Ceny większości artykułów żywnościowych we wrześniu br. były wyższe niż w analogicznym okresie ub. roku. Największy wzrost odnotowano w przypadku cen ziemniaków oraz cebuli. Więcej płacono także za chleb i kiełbasę oraz mleko i sery. Wzrosły także ceny większości towarów niekonsumpcyjnych oraz usług. Spadek cen dotyczył m.in. cukru, jaj kurzych oraz paliw.
- ⇒ Na rynku rolnym województwa łódzkiego we wrześniu br. przeciętne ceny ziemniaków, żywca wieprzowego oraz mleka krowiego były wyższe niż przed rokiem. Niższe niż przed rokiem były cen skupu zbóż (pszenicy i żyta), żywca wołowego oraz drobiowego.
- ⇒ Wartość produkcji sprzedanej przemysłu we wrześniu 2013 r. była o 7,4% (w cenach stałych) wyższa niż przed rokiem, a w okresie styczeń-wrzesień odnotowano wzrost w stosunku do analogicznego okresu 2012 r. o 4,3%. Wartość produkcji sprzedanej budownictwa była o 4,7% wyższa niż przed rokiem, a w odniesieniu do dziewięciu miesięcy ub. roku nastąpił jej spadek o 11,0%. W przypadku produkcji budowlano-montażowej spadek w stosunku do września 2012 r. wyniósł 1,0%, a w porównaniu z okresem styczeń-wrzesień 2012 r. - 17,0% (w cenach bieżących).
- ⇒ Liczba mieszkań oddanych do użytkowania była niższa niż we wrześniu ub. roku o 221 mieszkań. Od początku roku przekazano o 8,9% mieszkań mniej niż w analogicznym okresie 2012 r. Mieszkania oddane do użytkowania w okresie styczeń-wrzesień br. to zakończone inwestycje inwestorów indywidualnych, deweloperów oraz jedno mieszkanie spółdzielcze.
- ⇒ Wartość sprzedaży detalicznej we wrześniu 2013 r., w ujęciu rocznym wzrosła (w cenach bieżących) o 4,4%, a w stosunku do notowanej w poprzednim miesiącu o 0,1%. Wartość sprzedaży hurtowej w jednostkach handlowych wzrosła w stosunku do września ub. roku o 11,3%, a w porównaniu z sierpniem br. o 13,0%.

## SPIS TREŚCI

Strona

RYNEK PRACY.....	4
WYNAGRODZENIA .....	8
CENY DETALICZNE .....	10
ROLNICTWO.....	12
PRZEMYSŁ I BUDOWNICTWO .....	15
BUDOWNICTWO MIESZKANIOWE.....	17
RYNEK WEWNĘTRZNY .....	20

## UWAGI OGÓLNE

*Prezentowane w Komunikacie dane:*

- o zatrudnieniu, wynagrodzeniach oraz o przychodach ze sprzedaży produkcji przemysłu i budownictwa, a także o sprzedaży detalicznej i hurtowej towarów dotyczą podmiotów gospodarczych, w których liczba pracujących przekracza 9 osób,
- o sektorze przedsiębiorstw, dotyczą podmiotów prowadzących działalność gospodarczą w zakresie: leśnictwa i pozyskiwania drewna; rybołówstwa w wodach morskich; górnictwa i wydobywania; przetwórstwa przemysłowego; wytwarzania i zaopatrywania w energię elektryczną, gaz, parę wodną, gorącą wodę i powietrze do układów klimatyzacyjnych; dostawy wody; gospodarowania ściekami i odpadami oraz działalności związanej z rekultywacją; budownictwa; handlu hurtowego i detalicznego; naprawy pojazdów samochodowych, włączając motocykle; transportu i gospodarki magazynowej; działalności związanej z zakwaterowaniem i usługami gastronomicznymi; informacji i komunikacji; działalności związanej z obsługą rynku nieruchomości; działalności prawniczej, rachunkowo-księgowej i doradztwa podatkowego, działalności firm centralnych (head offices); doradztwa związanego z zarządzaniem; działalności w zakresie architektury i inżynierii; badań i analiz technicznych; reklamy, badania rynku i opinii publicznej; pozostałej działalności profesjonalnej, naukowej i technicznej; działalności w zakresie usług administrowania i działalności wspierającej; działalności związanej z kulturą, rozrywką i rekreacją; naprawy i konserwacji komputerów i artykułów użytku osobistego i domowego; pozostałej indywidualnej działalności usługowej,
- o cenach detalicznych dotyczą towarów żywnościowych i nieżywnościowych oraz usług, które pochodzą z notowań cen prowadzonych przez ankieterów w wybranych punktach sprzedaży, w wytypowanych rejonach badania cen; ceny żywności notowane są raz w miesiącu z wyjątkiem owoców i warzyw, w zakresie których notowania cen prowadzone są dwa razy w miesiącu,.
- o skupie produktów rolnych obejmują skup od producentów z terenu województwa; ceny podano bez podatku VAT,
- o wynikach finansowych przedsiębiorstw niefinansowych oraz nakładach inwestycyjnych dotyczą podmiotów gospodarczych prowadzących księgi rachunkowe (z wyjątkiem przedsiębiorstw rolnictwa, leśnictwa, łowiectwa i rybactwa, działalności finansowej i ubezpieczeniowej oraz szkół wyższych), w których liczba pracujących przekracza 49 osób.

*Dane w ujęciu wartościowym wyrażone są w cenach bieżących i stanowią podstawę dla obliczenia wskaźników struktury. Wskaźniki dynamiki zaprezentowano na podstawie wartości w cenach bieżących, z wyjątkiem przemysłu, dla którego wskaźniki dynamiki podano na podstawie wartości w cenach stałych (średnie ceny bieżące 2010 r.).*

*Liczby względne (wskaźniki, odsetki) wyliczono na podstawie danych bezwzględnych, wyrażonych z większą dokładnością niż podane w tekście i tablicach.*

*Dane prezentuje się w układzie Polskiej Klasyfikacji Działalności – PKD 2007.*

POLSKA KLASYFIKACJA DZIAŁALNOŚCI 2007 (PKD 2007)

skrót	pełna nazwa
	<b>sekcje</b>
handel; naprawa pojazdów samochodowych	handel hurtowy i detaliczny; naprawa pojazdów samochodowych, włączając motocykle
zakwaterowanie i gastronomia	działalność związana z zakwaterowaniem i usługami gastronomicznymi
obsługa rynku nieruchomości	działalność związana z obsługą rynku nieruchomości
administrowanie i działalność wspierająca	działalność w zakresie usług administrowania i działalność wspierająca
	<b>działy</b>
produkcja skór i wyrobów skórzanych	produkcja skór i wyrobów ze skór wyprawionych
produkcja wyrobów z drewna, korka, słomy i wikliny	produkcja wyrobów z drewna, oraz korka z wyłączeniem mebli; produkcja wyrobów ze słomy i materiałów używanych do wyplatania
produkcja koksu i produktów rafinacji ropy naftowej	wytwarzanie i przetwarzanie koksu i produktów rafinacji ropy naftowej
produkcja wyrobów farmaceutycznych	produkcja podstawowych substancji farmaceutycznych oraz leków i pozostałych wyrobów farmaceutycznych
produkcja wyrobów z metali	produkcja metalowych wyrobów gotowych, z wyłączeniem maszyn i urządzeń
produkcja maszyn i urządzeń	produkcja maszyn i urządzeń, gdzie indziej niesklasyfikowana
produkcja pojazdów samochodowych, przyczep i naczep	produkcja pojazdów samochodowych, przyczep i naczep, z wyłączeniem motocykli
gospodarka odpadami; odzysk surowców	działalność związana ze zbieraniem, przetwarzaniem i unieszkodliwianiem odpadów; odzysk surowców
budowa budynków	roboty budowlane związane ze wznoszeniem budynków
budowa obiektów inżynierii lądowej i wodnej	roboty związane z budową obiektów inżynierii lądowej i wodnej

**ZNAKI UMOWNE**

np.:

Kreska (–) –	zjawisko nie wystąpiło.
Kropka (.) –	zupelny brak informacji albo brak informacji wiarygodnych.
Znak (x) –	wypełnienie pozycji jest niemożliwe lub niecelowe.
Znak (*) –	oznacza, że dane zostały zmienione w stosunku do już opublikowanych.
Znak (Δ) –	oznacza, że nazwy zostały skrócone w stosunku do obowiązującej klasyfikacji.

**Dane charakteryzujące województwo łódzkie można również znaleźć w publikacjach statystycznych wydawanych przez US w Łodzi oraz w publikacjach ogólnopolskich GUS.**

**Przy publikowaniu danych US prosimy o podanie źródła.**

## RYNEK PRACY

**Przeciętne zatrudnienie w sektorze przedsiębiorstw** we wrześniu br. ukształtowało się na poziomie 315,1 tys. osób, tj. o 0,9% niższym niż przed rokiem (we wrześniu 2012 r., w porównaniu z analogicznym miesiącem 2011 r. – spadek o 1,8%).

W ujęciu rocznym odnotowano spadek zatrudnienia m. in. w sekcjach: zakwaterowanie i gastronomia, budownictwo, handel; naprawa pojazdów samochodowych oraz przetwórstwo przemysłowe. Wzrost zatrudnienia wystąpił natomiast m.in. w działalności profesjonalnej, naukowej i technicznej, informacji i komunikacji oraz transporcie i gospodarce magazynowej.

Przeciętne zatrudnienie w sektorze przedsiębiorstw kształtowało się następująco:

Wyszczególnienie	IX 2013		I – IX 2013	
	w tys.	IX2012 = 100	w tys.	I – IX 2012 = 100
<b>O g ó ł e m</b> .....	315,1	99,1	313,8	97,3
w tym:				
Przemysł .....	165,5	98,2	165,0	96,6
w tym:				
przetwórstwo przemysłowe.....	136,3	99,4	135,6	97,5
Budownictwo.....	20,7	90,6	20,7	87,5
Handel; naprawa pojazdów samochodowych <sup>Δ</sup>	53,3	98,9	53,2	96,4
Transport i gospodarka magazynowa .....	17,1	110,2	17,1	109,9
Zakwaterowanie i gastronomia <sup>Δ</sup> .....	5,2	88,1	5,6	94,1
Informacja i komunikacja.....	5,5	111,5	5,3	111,7
Obsługa rynku nieruchomości <sup>Δ</sup> .....	6,4	100,0	6,4	99,2
Działalność profesjonalna, naukowa i techniczna <sup>a</sup> .....	7,3	116,3	7,2	117,1
Administrowanie i działalność wspierająca <sup>Δ</sup> .....	28,1	100,2	27,3	97,2

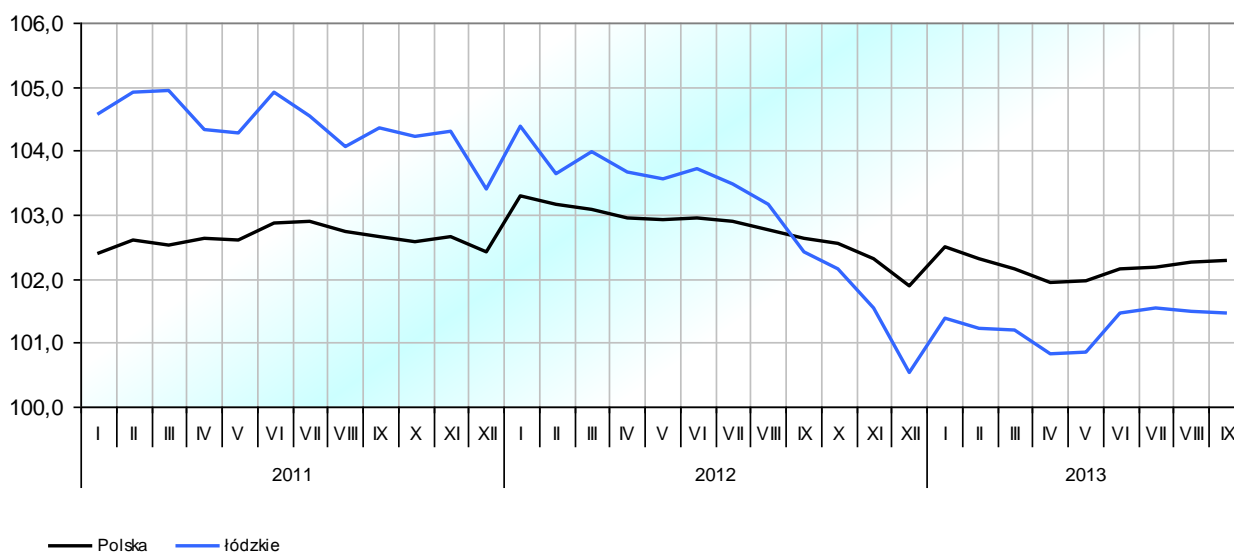
<sup>a</sup> Nie obejmuje działów: Badania naukowe i prace rozwojowe oraz Działalność weterynaryjna.

W okresie styczeń-wrzesień br. przeciętne zatrudnienie w sektorze przedsiębiorstw ukształtowało się na poziomie 313,8 tys. osób, tj. o 2,7% niższym niż w analogicznym okresie 2012 r. (wobec spadku o 1,0% w tym samym okresie ub. roku).

Największy spadek dotyczył budownictwa (o 12,5%), zakwaterowania i gastronomii (o 5,9%), handlu; naprawy pojazdów samochodowych (o 3,6%), administrowania i działalności wspierającej (o 2,8%) oraz przetwórstwa przemysłowego (o 2,5%). Przeciętne zatrudnienie wzrosło w tym okresie m.in. w działalności profesjonalnej, naukowej i technicznej, informacji i komunikacji oraz transporcie i gospodarce magazynowej.

## DYNAMIKA PRZECIĘTNEGO ZATRUDNIENIA W SEKTORZE PRZEDSIĘBIORSTW

(przeciętna miesięczna 2010 = 100)



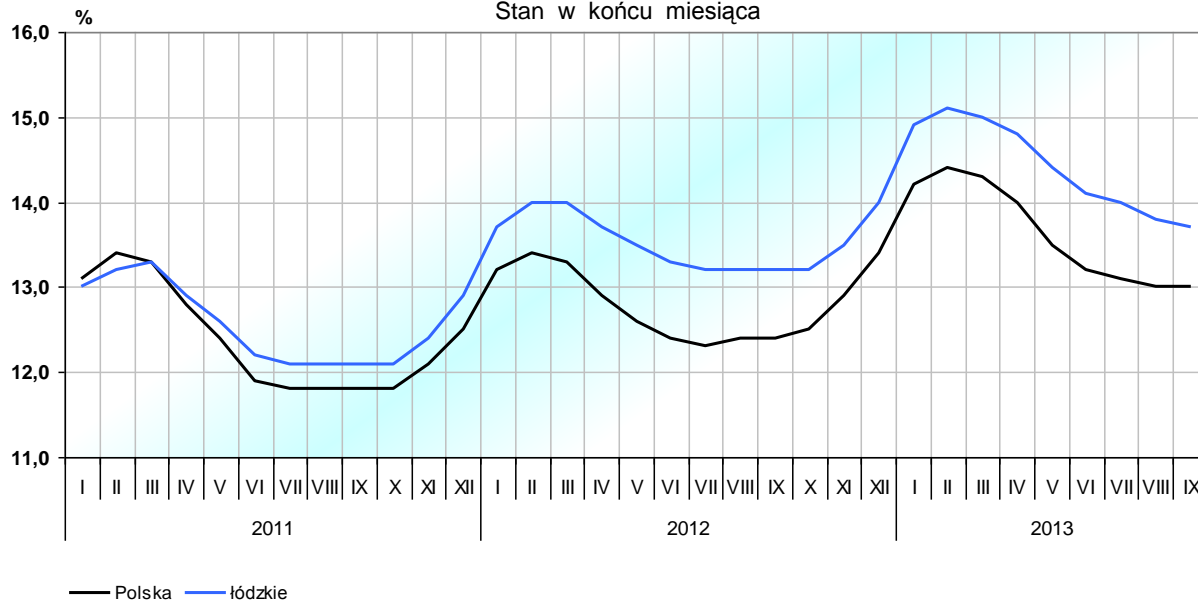
W końcu września 2013 r. liczba **bezrobotnych zarejestrowanych** w urzędach pracy wyniosła 147,4 tys. osób, tj. o 0,9% mniej niż w sierpniu br.; natomiast w stosunku do września 2012 r. ich liczba wzrosła o 5,5 tys. (tj. o 3,8%). Kobiety stanowiły 49,5% ogółu zarejestrowanych bezrobotnych (przed rokiem odsetek ten wyniósł 51,1%).

Liczba bezrobotnych i stopa bezrobocia kształtowały się następująco:

Wyszczególnienie	IX 2012	2013	
		VIII	IX
Bezrobotni zarejestrowani (stan w końcu miesiąca) w tys. ....	141,9	148,8	147,4
Bezrobotni nowo zarejestrowani (w ciągu miesiąca) w tys. ....	16,0	12,7	15,3
Bezrobotni wyrejestrowani (w ciągu miesiąca) w tys. ....	16,2	14,6	16,7
Stopa bezrobocia rejestrowanego (stan w końcu miesiąca) w %	13,2	13,8	13,7

## STOPA BEZROBOCIA REJESTROWANEGO

Stan w końcu miesiąca



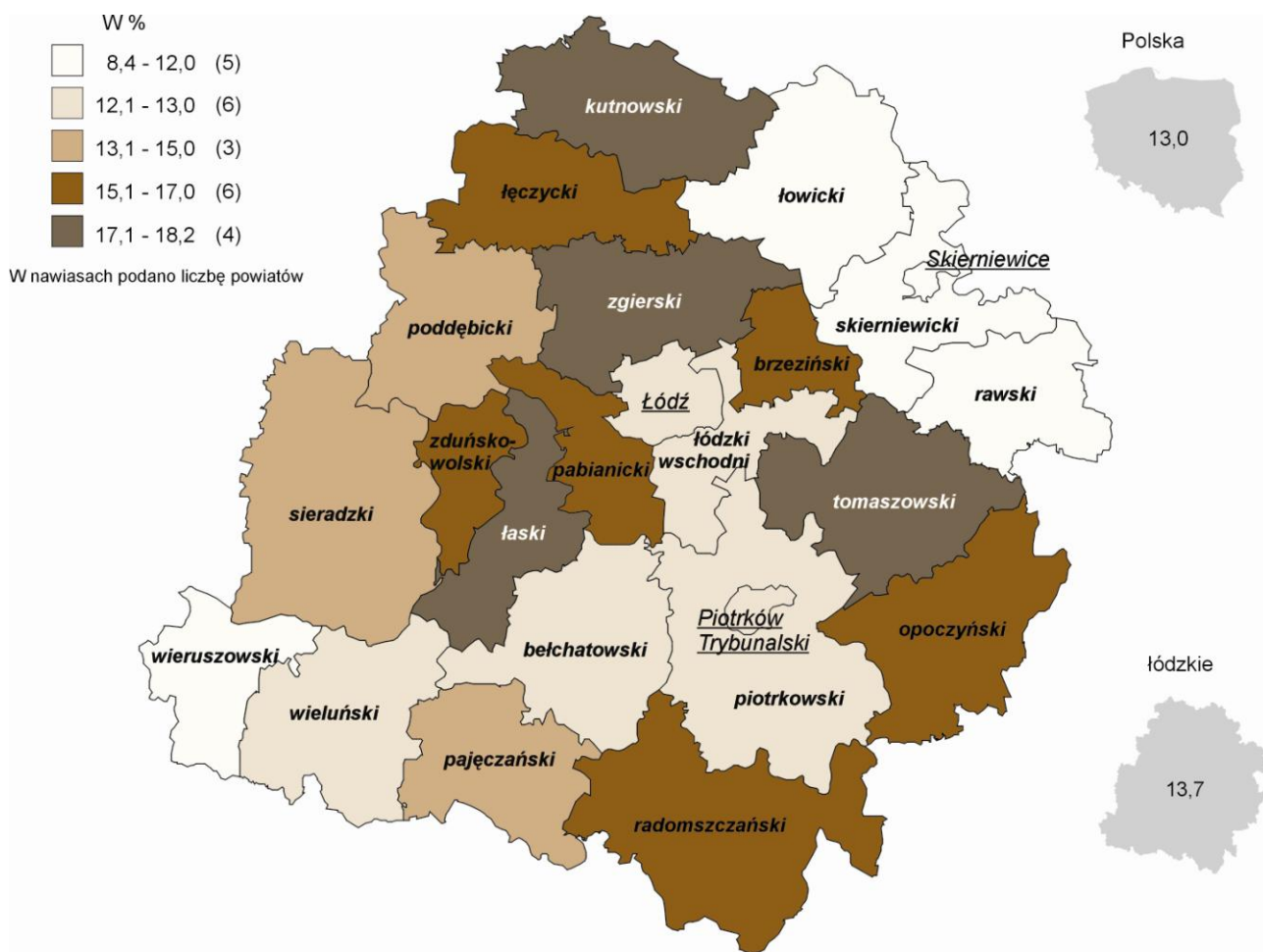
**Stopa bezrobocia rejestrowanego** ukształtowała się na poziomie 13,7% i w stosunku do poprzedniego miesiąca spadła o 0,1 p. proc., ale w porównaniu z wrześniem ub. roku była wyższa o 0,5 p. proc. Do powiatów o najwyższej stopie bezrobocia należały: łaski (18,2% wobec 17,3% we wrześniu 2012 r) zgierski (18,1% wobec 17,4%), kutnowski (17,3%, wobec 16,7%) oraz tomaszowski (17,1% wobec 17,0%), a o najniższej – skierniewicki (8,4% wobec 8,1%), rawski (9,2% wobec 8,7%) oraz łowicki (10,5% wobec 9,8%).

W porównaniu z wrześniem 2012 r. w większości powiatów odnotowano wzrost stopy bezrobocia. W 3 powiatach stopa bezrobocia wzrosła o 1,0 p. proc. lub więcej. Były to powiaty: zduńskowolski – o 1,4 p. proc. (do 15,4%), poddębicki – o 1,1 p. proc. (do 15,0%) oraz łódzki wschodni – o 1,0 p. proc. (do 12,8%). Stopa bezrobocia zmniejszyła się w powiecie wieruszowskim – o 0,4 p. proc. (do 10,6%) oraz pabianickim – o 0,3 p. proc. (do 16,4%).

Stopę bezrobocia niższą niż w województwie łódzkim we wrześniu br. odnotowano w sześciu województwach: wielkopolskim (9,4%), mazowieckim (11,0%), śląskim (11,1%), małopolskim (11,3%), dolnośląskim (12,8%) oraz pomorskim (13,0%).

### STOPA BEZROBOCIA REJESTROWANEGO WEDŁUG POWIATÓW W 2013 R.

Stan w końcu września



We wrześniu br. w urzędach pracy **zarejestrowano** 15,3 tys. osób bezrobotnych, tj. o 20,9% więcej niż przed miesiącem i o 4,4% mniej niż przed rokiem. Udział osób rejestrujących się po raz kolejny w liczbie nowo zarejestrowanych bezrobotnych wyniósł 73,9% i w stosunku do września 2012 r. wzrósł o 1,5 p. proc. Zmalał udział osób dotychczas niepracujących (o 0,6 p. proc. do poziomu 21,9%) oraz absolwentów (o 0,7 p. proc. do poziomu 16,1%).

Stopa napływu bezrobotnych do urzędów pracy (tj. stosunek nowo zarejestrowanych do liczby aktywnych zawodowo) wyniosła 1,4%.

We wrześniu br. z ewidencji bezrobotnych **wyrejestrowano** 16,7 tys. osób, tj. o 14,5% więcej niż w sierpniu br. i o 3,6% więcej niż przed rokiem. Z tytułu podjęcia pracy (głównej przyczyny wyrejestrowania) z rejestru bezrobotnych wyłączono 9,4 tys. osób, przed rokiem 7,7 tys. osób. Udział tej grupy osób w ogólnej liczbie wyrejestrowanych wzrósł o 8,3 p. proc. w ujęciu rocznym (do 56,1%). Spośród bezrobotnych wykreślonych z ewidencji (w porównaniu z wrześniem 2012 r.) największy wzrost odsetka dotyczył osób, które nie potwierdziły gotowości do pracy (o 1,0 p. proc. do 21,2%). Największy spadek udziału dotyczył natomiast osób, które rozpoczęły staż (o 7,6 p. proc. do 4,3%).

W końcu września 2013 r. **bez prawa do zasiłku** pozostawało 127,6 tys. bezrobotnych, a ich udział w liczbie bezrobotnych ogółem, w porównaniu z analogicznym miesiącem 2012 r., wzrósł o 1,8 p. proc. i ukształtował się na poziomie 86,6%.

Wybrane kategorie bezrobotnych będących w szczególnej sytuacji na rynku pracy (stan w końcu miesiąca):

Wyszczególnienie	IX 2012	2013	
		VIII	IX
	w % ogółem		
Do 25 roku życia.....	19,7	17,6	18,1
Długotrwale bezrobotni <sup>a</sup> .....	56,0	58,4	59,0
Powyżej 50 roku życia .....	28,9	29,2	29,3
Bez kwalifikacji zawodowych.....	35,8	35,6	35,7
Samotnie wychowujący co najmniej jedno dziecko w wieku do 18 roku życia .....	9,1	10,0	10,0
Niepełnosprawni.....	8,1	7,9	7,9

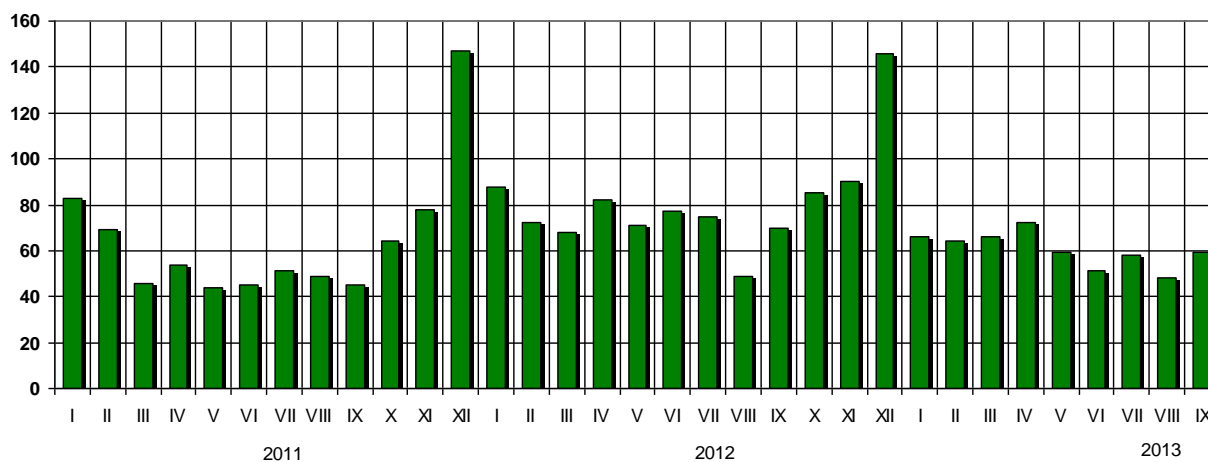
<sup>a</sup> Do długotrwale bezrobotnych zalicza się osoby pozostające w rejestrze powiatowego urzędu pracy łącznie przez okres ponad 12 miesięcy w okresie ostatnich 2 lat, z wyłączeniem okresów odbywania stażu i przygotowania zawodowego w miejscu pracy.

Osoby posiadające status bezrobotnych **w szczególnej sytuacji na rynku pracy**, w końcu września 2013 r., stanowiły 91,8% ogółu bezrobotnych, tj. o 0,8 p. proc. więcej niż przed rokiem. W tej grupie największy wzrost udziału w liczbie zarejestrowanych ogółem zanotowano wśród osób długotrwale bezrobotnych (w skali roku o 3,0 p. proc. do 59,0%) oraz w grupie bezrobotnych samotnie wychowujących co najmniej jedno dziecko w wieku do 18 roku życia (o 0,9 p. proc. do 10,0%). Zmniejszył się natomiast m.in. udział bezrobotnych do 25 roku życia (o 1,6 p. proc. do 18,1%) oraz osób bez doświadczenia zawodowego (o 0,6 p. proc. do 22,2%).

Liczba osób posiadających status bezrobotnych w szczególnej sytuacji na rynku pracy wzrosła w ujęciu rocznym o 4,8%. Wzrost odnotowano prawie we wszystkich grupach osób bezrobotnych zakwalifikowanych do tej kategorii – największy dotyczył osób, które zakończyły realizację kontraktu socjalnego (o 48,7%), osób, które po odbyciu kary pozbawienia wolności nie podjęły zatrudnienia (o 17,5%), samotnie wychowujących co najmniej jedno dziecko w wieku do 18 roku życia (o 15,0%) oraz długotrwale bezrobotnych (o 10,5%). Spadek odnotowano jedynie w przypadku osób bezrobotnych do 25 roku życia (o 4,0%).

We wrześniu 2013 r. do urzędów pracy zgłoszono 4142 **ofert pracy**, tj. o 363 ofert mniej niż przed miesiącem i o 275 ofert mniej niż we wrześniu ub. roku. W końcu miesiąca na 1 ofertę pracy przypadało 59 bezrobotnych (przed miesiącem 48, przed rokiem 70).

### BEZROBOTNI NA 1 OFERTĘ PRACY Stan w końcu miesiąca



Z danych urzędów pracy wynika, że we wrześniu br. 3 zakłady pracy zapowiedziały zwolnienie w najbliższym czasie 110 pracowników (rok wcześniej deklaracja taka dotyczyła 5 zakładów i 175 pracowników).

\*\*\*

## WYNAGRODZENIA

We wrześniu br. przeciętne miesięczne wynagrodzenie brutto w sektorze przedsiębiorstw wyniosło 3398,88 zł i było o 3,1% wyższe niż przed rokiem (we wrześniu 2012 r., w porównaniu z analogicznym miesiącem 2011 r. – również odnotowano wzrost o 3,1%).

Najwyższy wzrost płac, w porównaniu z wrześniem 2012 r., nastąpił w sekcjach: działalność profesjonalnej, naukowa i techniczna (o 7,2%), informacja i komunikacja (o 5,6%) oraz przetwórstwo przemysłowe (o 4,7%). Spadek przeciętnych wynagrodzeń wystąpił w budownictwie (o 6,0%), zakwaterowaniu i gastronomii (o 5,3%) oraz obsłudze rynku nieruchomości (o 0,5%).



Przeciętne miesięczne wynagrodzenia brutto w sektorze przedsiębiorstw kształtowały się następująco:

Wyszczególnienie	IX 2013		I-IX 2013	
	w zł	IX 2012 = 100	w zł	I-IX 2012 = 100
<b>O g ó ł e m</b> .....	3398,88	103,1	3386,99	103,6
w tym:				
Przemysł .....	3646,85	103,9	3611,07	103,7
w tym:				
przetwórstwo przemysłowe.....	3100,42	104,7	3076,43	104,2
Budownictwo.....	3098,07	94,0	3024,04	94,6
Handel; naprawa pojazdów samochodowych <sup>Δ</sup> ..	3170,19	104,0	3301,98	105,7
Transport i gospodarka magazynowa .....	3162,15	100,2	3034,89	101,9
Zakwaterowanie i gastronomia <sup>Δ</sup> .....	2191,31	94,7	2315,62	102,1
Informacja i komunikacja.....	5118,58	105,6	5270,02	103,8
Obsługa rynku nieruchomości <sup>Δ</sup> .....	3633,21	99,5	3557,48	102,6
Działalność profesjonalna, naukowa i techniczna <sup>a</sup> .....	4042,53	107,2	3984,75	103,7
Administrowanie i działalność wspierająca <sup>Δ</sup> .....	2378,03	104,3	2352,05	106,6

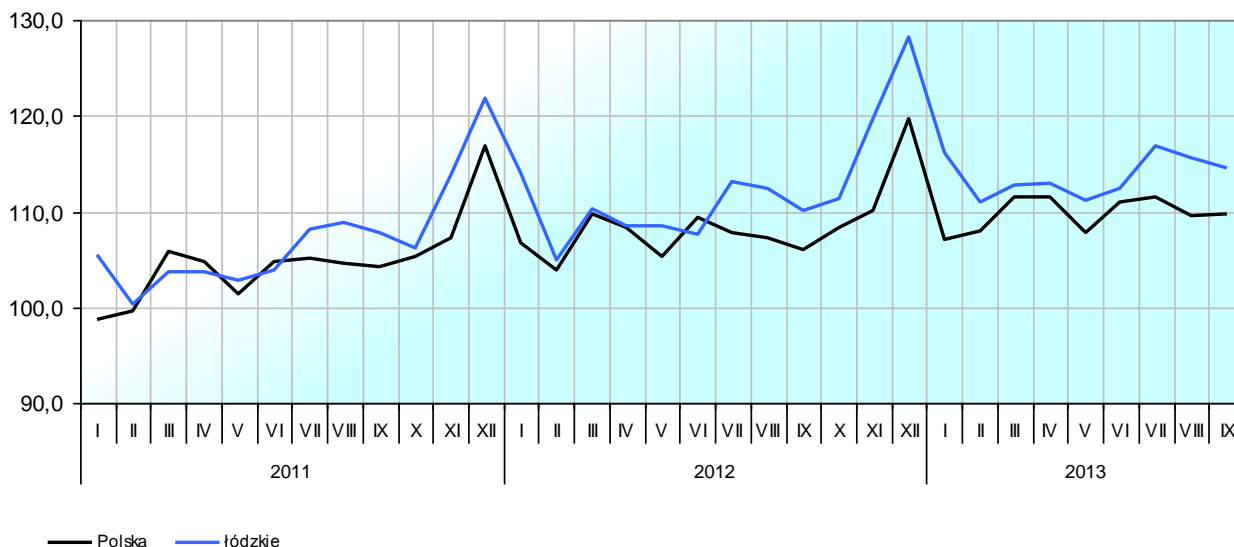
<sup>a</sup> Nie obejmuje działów: Badania naukowe i prace rozwojowe oraz Działalność weterynaryjna.

W okresie dziewięciu miesięcy br. przeciętne miesięczne wynagrodzenie w sektorze przedsiębiorstw ukształtowało się na poziomie 3386,99 zł, tj. o 3,6% wyższym niż przed rokiem (wobec wzrostu o 4,5% w analogicznym okresie ub. roku).

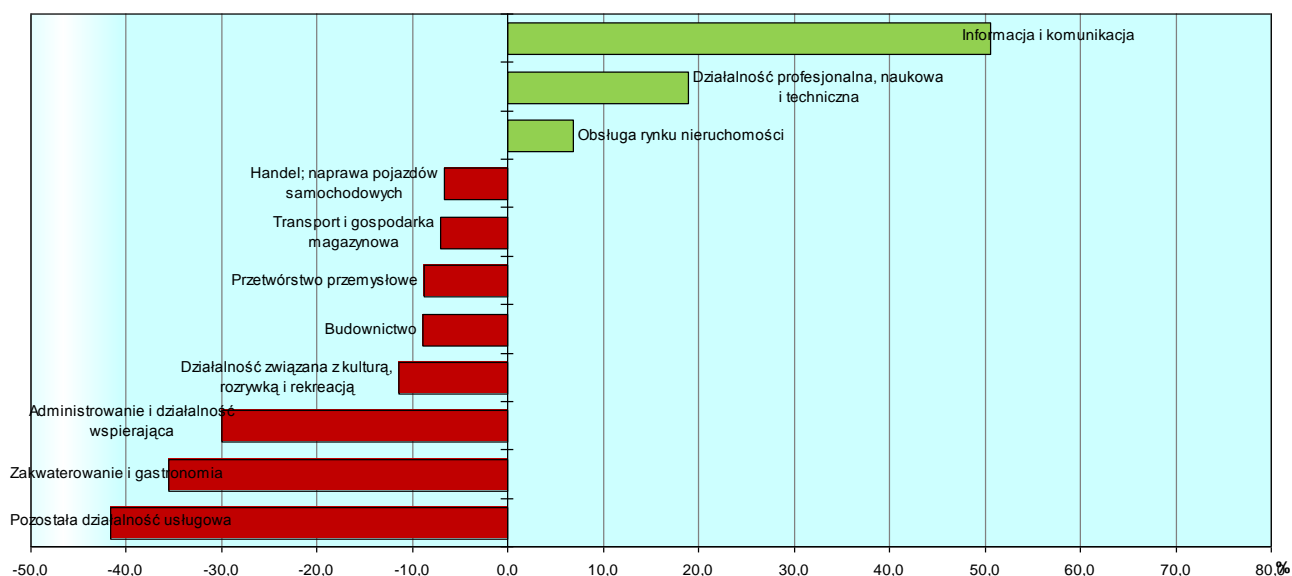
Wzrost przeciętnych wynagrodzeń zanotowały. m. in. sekcje: administrowanie i działalność wspierająca (o 6,6%), handel; naprawa pojazdów samochodowych (o 5,7%) oraz przetwórstwo przemysłowe (o 4,2%). Spadek przeciętnych wynagrodzeń, wśród obserwowanych sekcji, wystąpił jedynie w budownictwie (o 5,4%).

#### DYNAMIKA PRZECIĘTNEGO MIESIĘCZNEGO WYNAGRODZENIA BRUTTO W SEKTORZE PRZEDSIĘBIORSTW

(przeciętna miesięczna 2010 = 100)



**ODCHYLENIA WZGLĘDNE PRZECIĘTNYCH MIESIĘCZNYCH WYNAGRODZEŃ BRUTTO  
W SEKCJACH OD PRZECIĘTNEGO WYNAGRODZENIA W SEKTORZE PRZEDSIĘBIORSTW  
W WOJEWÓDZTWIE W SIERPNIU 2013 R.**



We wrześniu br. wynagrodzenia wyższe niż przeciętne wynagrodzenie w sektorze przedsiębiorstw w województwie łódzkim otrzymali zatrudnieni w informacji i komunikacji (o 50,6%), działalności profesjonalnej, naukowej i technicznej (o 18,9%), a także w obsłudze rynku nieruchomości (o 6,9%). Niższe niż przeciętne wynagrodzenie brutto odnotowano m. in. w zakwaterowaniu i gastronomii (o 35,5%), administrowaniu i działalności wspierającej (o 30,0%) oraz budownictwie i przetwórstwie przemysłowym (po 8,8% mniej).

\*\*\*

## CENY DETALICZNE

Najwyższy wzrost cen we wrześniu 2013 r. w porównaniu z analogicznym miesiącem ub. roku wśród artykułów żywnościowych dotyczył grup „owoce” i „warzywa”. Ceny ziemniaków wzrosły ponad dwukrotnie, cebuli (o 40,5%), jabłek (o 19,3%) oraz cytryn (o 18,2%). Ceny niższe niż przed rokiem odnotowano w przypadku marchwi (o 2,9%).

W grupie artykułów „pieczywo i produkty zbożowe” wzrosła jedynie cena 0,5 g chleba pszenno-żytniego (o 5,0%), zmalała natomiast cena kaszy jęczmiennej (za 0,5 kg) – o 9,3%, bułki pszennej (za 50 g) - o 7,0%, mąki pszennej (za 1 kg) – o 1,1% oraz ryżu (za 1 g) – o 0,8%.

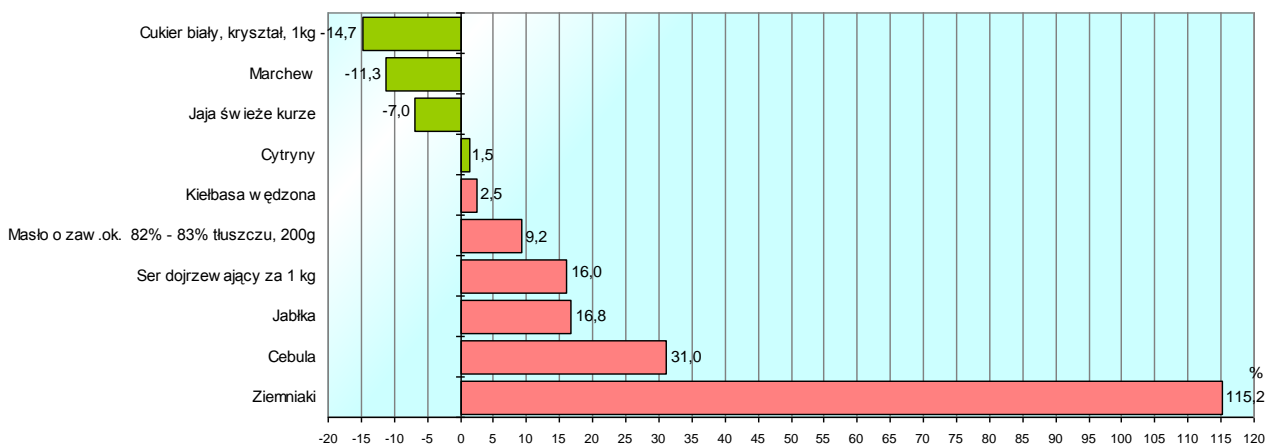
W porównaniu z rokiem ubiegłym konsumenci płacili więcej również m. in. za: kielbasę wędzoną – o 6,6%, kielbasę suszoną (1 kg) – o 2,6%, kurczę patroszone (za 1 kg) – o 2,4%, mięso wołowe bez kości (z udźca) – o 1,8% oraz filet z morszczuka mrożonego - o 1,0%. Nieznacznie mniej niż przed rokiem płacono natomiast za mięso wołowe z kością (rostbef; za 1 g) – o 0,2%

W grupie „mleko, sery i jaja” odnotowano, w porównaniu z wrześniem ubiegłego roku, wzrost cen większości artykułów, w tym: sera dojrzewającego (o 19,3%), mleka krowiego o zawartości tłuszczu 2,0%-2,5% za 1 l (o 6,3%), śmietany o zawartości 18% tłuszczu – za 200 ml (o 5,1%), sera twarogowego półtłustego (o 4,5%), śmietany o zawartości 18% tłuszczu – za 200 g (o 4,0%) oraz mleka o zawartości tłuszczu 3,2-3,5% (o 3,7%). Spadła natomiast cena jaj kurzych świeżych (o 7,1%).

W grupie „oleje i pozostałe tłuszcze” więcej niż przed rokiem płacono za masło świeże o zawartości tłuszczu ok. 82,5% - za 200 g (o 9,6%) oraz margarynę - za 400 g (o 5,6%). Mniej niż we wrześniu ub. roku trzeba było zapłacić za litr oleju rzepakowego produkcji krajowej (o 5,3%).

### ZMIANY CEN DETALICZNYCH WYBRANYCH ARTYKUŁÓW ŻYWNOŚCIOWYCH WE WRZEŚNIU 2013 R.

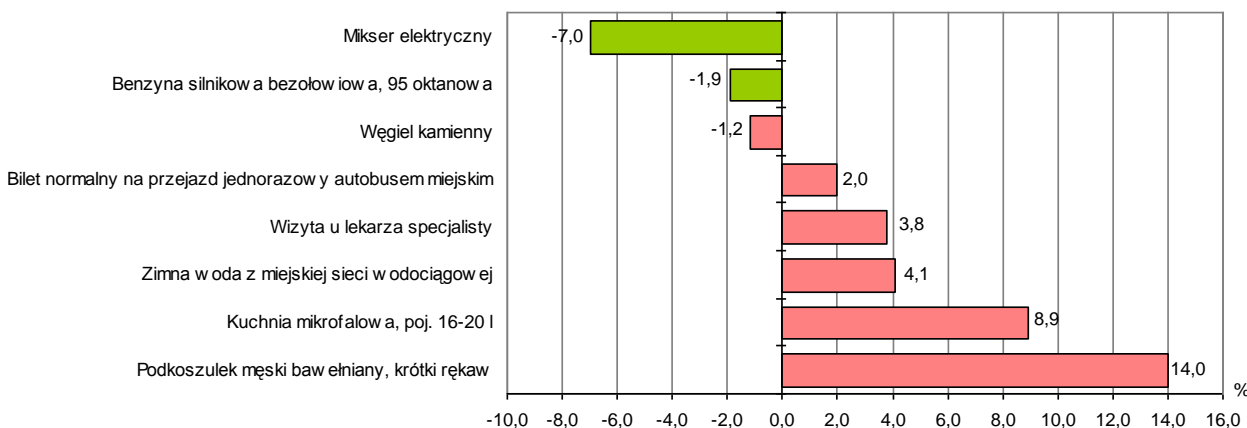
(wzrost/spadek w stosunku do analogicznego okresu roku poprzedniego)



Z pozostałych towarów żywnościowych objętych badaniem droższa w ujęciu rocznym była herbata czarna – za 100 g (o 10,0%); czekolada mleczna (o 1,7%) oraz sok jabłkowy (o 1,0%). Mniej natomiast płacono m.in. za cukier biały kryształ (o 14,4%) oraz kawę czarną mieloną (o 12,1%)

### ZMIANY CEN DETALICZNYCH WYBRANYCH ARTYKUŁÓW NIEŻYWNOŚCIOWYCH WE WRZEŚNIU 2013 R.

(wzrost/spadek w stosunku do analogicznego okresu roku poprzedniego)



We wrześniu br., w stosunku do analogicznego okresu roku 2012, podrożało zaopatrzenie w zimną oraz ciepłą wodę z sieci wodociągowej – za 1 m<sup>3</sup> (odpowiednio o 5,0% i 1,7%). Mniej o 0,3%, płacono za tonę węgla kamiennego.

W porównaniu z rokiem ubiegłym spadła cena benzyny silnikowej bezołowiowej (95-oktanowej – za 1 l) – o 2,9% oraz oleju napędowego (o 1,9%). Wzrosły natomiast ceny usług transportowych – za bilet normalny na przejazd jednorazowy autobusem miejskim pasażerowie płacili więcej o 2,0%, a przejazd taksówką podrożał średnio o 1,6%.

W zakresie usług związanych z kulturą odnotowano wzrost cen gazet (dziennika lokalnego) – o 7,8%, natomiast za bilet do kina płacono o 0,6% mniej niż przed rokiem.

Wśród pozostałych produktów nieżywnościowych wzrost cen, w porównaniu z wrześniem 2012 r., dotyczył m.in. talerza głębokiego porcelanowego, dekorowanego, o średnicy 22-24 cm, za który trzeba było zapłacić o 16,5% więcej niż przed rokiem, podkoszulka męskiego bawełnianego, krótki rękaw (wzrost o 14,6%), kuchni mikrofalowej o pojemności od 16 do 20 l (wzrost o 10,3%), półbutów męskich skórzanych na podeszwie nieskórzanej (wzrost o 8,8%), mydła toaletowego w opakowaniu 100 g (wzrost o 7,6%), firanki syntetycznej, szerokości 300 cm – za 1 m (wzrost o 6,9%), półbutów damskich skórzanych na podeszwie nieskórzanej (wzrost o 5,9%), baterii zlewozmywakowej (wzrost o 5,4%). Spadek cen dotyczył m.in.: garnituru męskiego 2-częściowego z elanowełny (o 17,6%), miksera elektrycznego (o 8,4%) oraz koszuli męskiej z elanobawełny, długi rękaw (o 3,5%).

Więcej niż przed rokiem płacono również za oczyszczenie chemiczne garnituru męskiego, 2-częściowego (o 5,8%), strzyżenie włosów męskich (o 3,3%), wizytę u lekarza specjalisty (o 2,8%) oraz podzelowanie obuwia męskiego za 1 parę (o 1,3%).

\*\*\*

## ROLNICTWO

Na rynku rolnym województwa łódzkiego we wrześniu br. przeciętne ceny ziemniaków, żywca wieprzowego oraz mleka krowiego były wyższe niż przed rokiem. Niższe niż przed rokiem były cen skupu zbóż (pszenicy i żyta), żywca wołowego oraz drobiowego. W porównaniu z sierpniem 2013 r. wyższe były ceny skupu większości notowanych produktów rolnych. Spadły jedynie ceny skupu ziemniaków, żywca wieprzowego i drobiowego. Na targowiskach województwa łódzkiego, w porównaniu z poprzednim miesiącem zanotowano wzrost ceny zboża (pszenicy, żyta, jęczmienia), żywca wieprzowego oraz ziemniaków jadalnych. Spadły natomiast ceny bydła rzeźnego. W skali roku zdecydowanie niższe były ceny targowiskowe zbóż.

We wrześniu br. średnia temperatura powietrza na obszarze województwa łódzkiego wyniosła plus 11,9°C i była niższa od średniej z lat 1971-2000 o 1,1°C, przy czym maksymalna temperatura wyniosła 24,5°C, a minimalna -0,2°C. Średnia suma opadów atmosferycznych wyniosła 66,2 mm i stanowiła 129,0 % normy z wielolecia<sup>1</sup>. W ciągu miesiąca, w zależności od rejonu województwa, zanotowano od 15 do 17 dni z opadami.

Skup zbóż<sup>a</sup> kształtował się następująco:

Wyszczególnienie	VII 2012 - IX 2013		IX 2013		
	w tys. t	analogiczny okres roku poprzedniego = 100	w tys. t	IX 2012 = 100	VIII 2013 = 100
Ziarno zbóż podstawowych <sup>b</sup>	267,8	92,7	6,8	49,4	51,0
w tym:					
pszenica.....	149,9	84,2	4,9	55,6	49,9
żyto .....	74,1	111,7	1,2	62,0	61,9

<sup>a</sup> W okresie VII-IX 2013 bez skupu realizowanego przez osoby fizyczne. <sup>b</sup> Obejmuje: pszenicę, żyto, jęczmień, owies, pszenżyto; łącznie z mieszankami zbożowymi, bez ziarna siewnego.

We wrześniu 2013 r. skup zbóż był znacznie niższy niż przed miesiącem – łącznie wyniósł 6,8 tys. ton tj. 49,0% mniej niż w sierpniu 2013 r., przy czym skup pszenicy zmalał o 50,1%, natomiast żyta o 38,1%. W odniesieniu do września ubiegłego roku skup pszenicy zmalał o 44,4%, a żyta o 38,0%.

Skup podstawowych produktów zwierzęcych <sup>a</sup> kształtował się następująco:

Wyszczególnienie	I-IX 2013		IX 2013		
	w tys. t	I-IX 2012 = 100	w tys. t	IX 2012 = 100	VIII 2013 = 100
Żywiec rzeźny <sup>b</sup> .....	254,4	104,2	16,9	115,2	113,7
w tym:					
bydło (bez cieląt).....	40,0	95,4	2,0	101,2	112,8
trzoda chlewna.....	122,9	110,7	6,8	110,7	100,9
drób.....	91,1	100,5	8,0	124,0	127,9
Mleko <sup>c</sup> .....	571859	97,2	62112	99,0	96,3

<sup>a</sup> W okresie VII-IX bez skupu realizowanego przez osoby fizyczne. <sup>b</sup> Obejmuje bydło, cielęta, trzodę chlewną, owce, konie i drób; w wadze żywej. <sup>c</sup> W tysiącach litrów.

We wrześniu br. w województwie łódzkim skupiono 16,9 tys. ton żywca rzeźnego, tj. o 15,2 % więcej niż przed rokiem i o 13,7 % więcej niż przed miesiącem. Zarówno w skali roku, jak i miesiąca, wzrosła podaż bydła i trzody chlewniej. Skup mleka spadł o 1,0% w stosunku do analogicznego okresu roku 2012, a także w porównaniu do ubiegłego miesiąca o 3,7%.

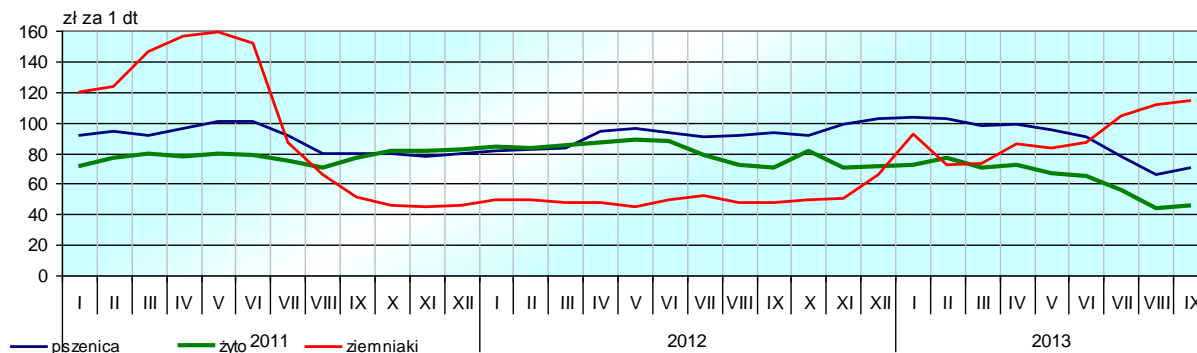
Przeciętne ceny podstawowych produktów rolnych kształtowały się następująco:

Wyszczególnienie	Ceny w skupie					Ceny na targowiskach				
	IX 2013			I-IX 2013		IX 2013			I-IX 2013	
	zł	IX 2012= = 100	VIII 2013= =100	Zł	I-IX 2012 = = 100	zł	IX 2012= = 100	VIII 2013= = 100	zł	I-IX 2012= = 100
Ziarno zbóż <sup>a</sup> za 1 dt:										
pszenica.....	65,11	75,7	104,7	80,03	94,2	.	x	x	.	X
żyto .....	70,29	75,7	106,6	88,82	108,8	87,34	86,2	102,9	100,64	103,6
Ziemiaki <sup>b</sup> za 1 dt .....	45,63	64,9	104,3	66,02	82,1	63,12	78,8	109,1	72,58	84,1
Żywiec rzeźny za 1 kg wagi żywej:	59,86	214,5	97,2	57,81	139,4	114,13	248,4	102,6	89,16	185,8
w tym:										
bydło (bez cieląt).....	6,05	91,9	104,9	6,31	101,1	.	X	X	.	X
trzoda chlewna.....	5,99	102,3	99,7	5,21	99,9	5,70	112,9	110,7	5,17	103,2
drób.....	4,42	93,7	92,7	4,11	100,8	.	X	X	.	X
Zwierzęta gospodarskie za 1 szt.:										
krowa dojna.....	.	X	X	.	X	3800,00	101,3	91,9	3968,96	103,6
jałówka 1-rocza.....	.	X	X	.	X	2125,00	103,7	101,2	2085,60	99,8
prosię na chów.....	.	X	X	.	X	183,00	104,4	108,1	165,67	101,2
Mleko za 1 hl.....	131,93	125,9	104,7	120,19	108,7	.	x	x	.	X

<sup>a</sup> W skupie bez ziarna siewnego. <sup>b</sup> Na targowiskach — jadalne.

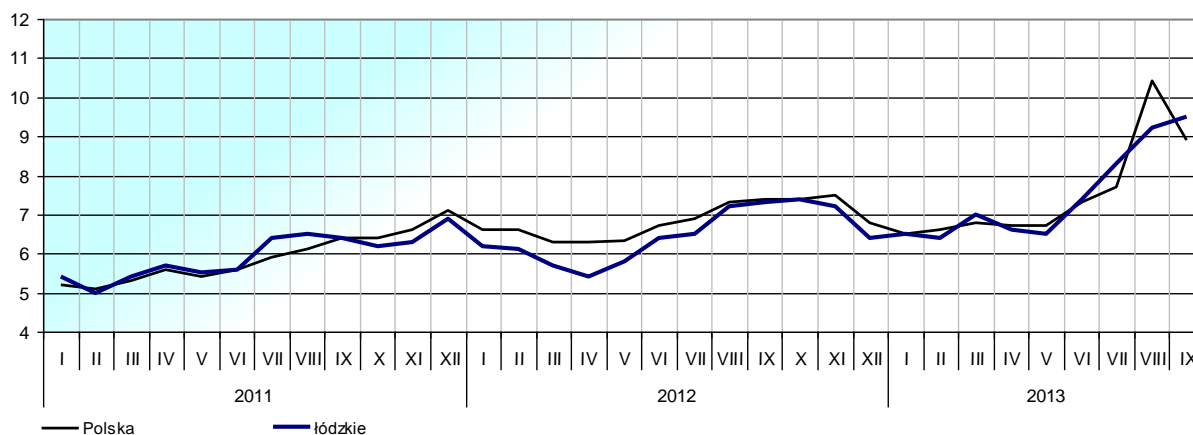
We wrześniu br, producenci województwa łódzkiego uzyskali wyższe niż przed miesiącem ceny skupu pszenicy (wzrost o 6,6%), a za 1 dt żyta przeciętna cena skupu była wyższa o 4,3%. W obrocie targowiskowym odnotowano wzrost ceny żyta o 9,1% i pszenicy o 2,9%. W skali roku średnia cena pszenicy w skupie była niższa o 24,3%, a na targowiskach o 13,8%. Natomiast średnia cena skupu żyta była niższa o 35,1%, a w obrocie targowiskowym o 21,2%.

## PRZECIĘTNE CENY SKUPU ZBÓŻ I TARGOWISKOWE CENY ZIEMNIAKÓW



We wrześniu br. na targowiskach województwa łódzkiego za 1 dt ziemniaków jadalnych płacono średnio 114,13 zł, co w skali miesiąca oznacza wzrost ceny o 2,6%, a w skali roku cena ta wzrosła ponad dwukrotnie.

## RELACJA PRZECIĘTNYCH CEN SKUPU ŻYWCA WIEPRZOWEGO DO PRZECIĘTNYCH CEN ŻYTA NA TARGOWISKACH



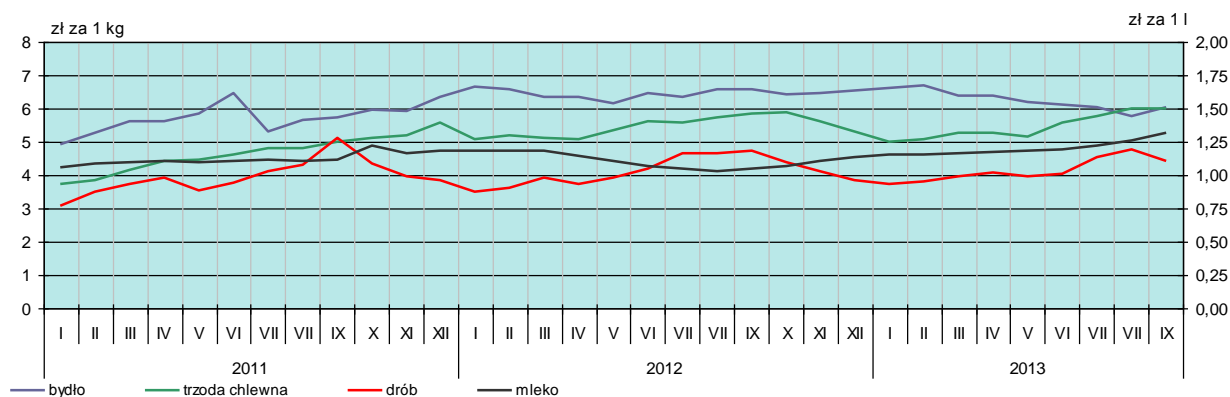
We wrześniu 2013 r. w skali miesiąca odnotowano nieznaczny spadek cen żywca wieprzowego w skupie, jednocześnie ceny na targowiskach wzrosły. W skupie za 1 kg płacono 5,99 zł (spadek o 0,3%), a na targowiskach 5,70 zł (wzrost o 10,7%). W ujęciu rocznym przeciętne ceny żywca wieprzowego były wyższe — w skupie o 2,3%, a w obrocie targowiskowym o 12,9%.

W wyniku wzrostu ceny targowiskowych żyta i spadku ceny skupu żywca wieprzowego rentowność produkcji żywca wieprzowego spadła w stosunku do poprzedniego miesiąca. Cena 1 kg żywca wieprzowego w skupie równoważyła wartość 9,5 kg żyta na targowiskach, wobec 10,4 kg przed miesiącem (przed rokiem wskaźnik ten wynosił 7,3). Średnia cena notowana na targowiskach za prosię do dalszego chowu wzrosła w skali miesiąca o 8,1% i osiągnęła poziom 183,00 zł /szt., była też wyższa w stosunku do poziomowi sprzed roku o 4,4%.

We wrześniu 2013 r. podaż żywca drobiowego wzrosła zarówno w ujęciu miesięcznym jak i w ujęciu rocznym odpowiednio o 27,9% i 24,0%. Średnia cena skupu drobiu w stosunku do poprzedniego miesiąca spadła o 7,3% i wyniosła 4,42 zł za 1 kg. W porównaniu z wrześniem 2012 r. była niższa o 6,3%. Średnia

cena skupu mleka we wrześniu br. kształtowała się na poziomie 131,93 zł/hl i była tym samym wyższa do ceny notowanej w sierpniu 2013 r. o 4,7%, a w porównaniu z wrześniem ubiegłego roku była wyższa o 25,9%. Ilość skupionego mleka zmalała w ujęciu miesięcznym o 3,7%, a w ujęciu rocznym o 1,0%.

### PRZECIĘTNE CENY SKUPU ŻYWCA I MLEKA



We wrześniu br. skup żywca wołowego był wyższy w stosunku do poprzedniego miesiąca o 12,8%, a w porównaniu z analogicznym okresem roku ubiegłego był wyższy o 1,2%. Przeciętna cena skupu 1 kg żywca wołowego we wrześniu 2013 r. wyniosła 6,05 zł i była wyższa o 4,9% od ceny z poprzedniego miesiąca, natomiast w skali roku była niższa o 8,1%.

W obrocie targowiskowym przeciętna cena krowy dojnej w ujęciu miesięcznym była niższa o 8,1%, a w porównaniu z wrześniem ubiegłego roku wzrosła o 1,3%. Cena jałówki jednorocznej była wyższa zarówno przed miesiącem o 1,2%, jak i w ujęciu rocznym o 3,7%.

\*\*\*

## PRZEMYSŁ I BUDOWNICTWO

**Produkcja sprzedana przemysłu** we wrześniu br. osiągnęła wartość (w cenach bieżących) 5939,0 mln zł i była (w cenach stałych) o 7,4% wyższa niż we wrześniu 2012 r. W stosunku do sierpnia 2013 r. odnotowano wzrost o 3,8%.

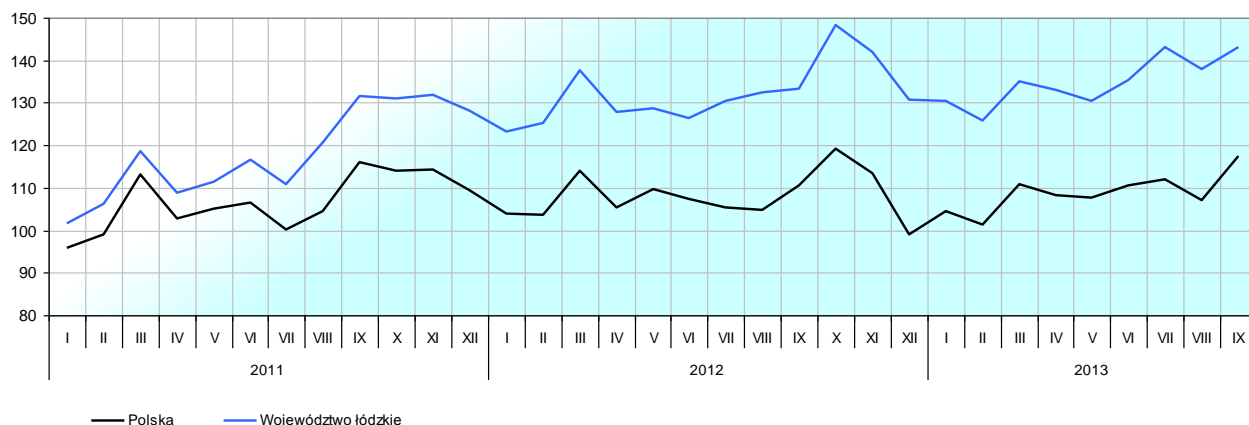
Produkcja sprzedana przetwórstwa przemysłowego, stanowiąca 81,0% produkcji przemysłowej, w porównaniu z wrześniem 2012 r. wzrosła o 8,8%, a w stosunku do sierpnia br. była wyższa o 4,6%.

We wrześniu br., w porównaniu z analogicznym miesiącem ubiegłego roku, największy wzrost wartość produkcji sprzedanej odnotowano m.in. w produkcji wyrobów farmaceutycznych (o 43,8%), produkcji wyrobów z drewna, korka, słomy i wikliny (o 30,0%), produkcji odzieży (o 28,4%) oraz produkcji maszyn i urządzeń (o 21,3%).

Spadek odnotowano m.in. w poligrafii i reprodukcji zapisanych nośników informacji (o 10,0%), produkcji pozostałego sprzętu transportowego (o 6,3%) oraz produkcji artykułów spożywczych (o 2,6%).

## DYNAMIKA PRODUKCJI SPRZEDANEJ PRZEMYSŁU

(przeciętna miesięczna 2010 = 100; ceny stałe)



Wydajność pracy w przemyśle, mierzona produkcją sprzedaną na 1 zatrudnionego, we wrześniu br. wyniosła (w cenach bieżących) 35,9 tys. zł i była (w cenach stałych) o 9,4% wyższa niż przed rokiem, przy niższym o 1,8% przeciętnym zatrudnieniu i wzroście przeciętnych miesięcznych wynagrodzeń brutto o 3,9%.

Dynamika (w cenach stałych) i struktura (w cenach bieżących) produkcji sprzedanej przemysłu kształtowały się następująco:

Wyszczególnienie	IX 2013	I-IX 2013	
	analogiczny okres roku poprzedniego = 100	w odsetkach	
<b>O g ó ł e m</b> .....	<b>107,4</b>	<b>104,3</b>	<b>100,0</b>
w tym:			
Przetwórstwo przemysłowe.....	108,8	105,1	78,4
w tym produkcja:			
artykułów spożywczych.....	97,4	103,9	24,2
wyrobów tekstylnych.....	105,8	100,2	3,2
odzieży.....	128,4	111,2	3,3
papieru i wyrobów z papieru .....	112,2	108,2	2,2
wyrobów z gumy i tworzyw sztucznych.....	110,3	100,3	7,3
wyrobów z pozostałych mineralnych surowców niemetalicznych ...	109,3	100,1	6,5
wyrobów z metali .....	108,3	99,3	4,8
pojazdów samochodowych, przyczep i naczep .....	113,7	98,7	2,2

W okresie styczeń-wrzesień br. produkcja sprzedana przemysłu wyniosła 50196,6 mln zł i była (w cenach stałych) o 4,3% wyższa niż w analogicznym okresie ub. roku, przy czym w przetwórstwie przemysłowym produkcja wzrosła o 5,1%. Największy wzrost wystąpił m.in. w produkcji wyrobów farmaceutycznych (o 35,2%), produkcji chemikaliów i wyrobów chemicznych (o 20,1%), produkcji metali (o 14,6) oraz produkcji wyrobów z drewna, korka, słomy i wikliny (o 11,6%). Spadek wartości produkcji sprzedanej zanotowano m.in. w poligrafii i reprodukcji zapisanych nośników informacji (o 21,0%), produkcji komputerów, wyrobów



elektronicznych i optycznych (o 1,7%) oraz produkcji pojazdów samochodowych, przyczep i naczep (o 1,3%).

Wydajność pracy w okresie dziewięciu miesięcy br. wyniosła (w cenach bieżących) 304,3 tys. zł i była (w cenach stałych) o 7,9% wyższa niż rok wcześniej, przy przeciętnym zatrudnieniu niższym o 3,4% i wzroście przeciętnych miesięcznych wynagrodzeń brutto o 3,7%.

**Produkcja sprzedana budownictwa** (w cenach bieżących) we wrześniu br. wyniosła 705,5 mln zł i była o 18,1% wyższa niż w poprzednim miesiącu oraz o 4,7% wyższa niż we wrześniu 2012 r.

Wydajność pracy w budownictwie, mierzona produkcją sprzedaną na 1 zatrudnionego, we wrześniu br. ukształtowała się na poziomie 34,1 tys. zł, tj. o 15,5% wyższym niż przed rokiem, przy niższym o 9,4% poziomie zatrudnienia i przeciętnym miesięcznym wynagrodzeniu brutto niższym o 6,0%.

W okresie styczeń-wrzesień br. produkcja sprzedana wyniosła 4561,4 mln zł i była o 11,0% niższa niż przed rokiem. Wydajność pracy w tym okresie ukształtowała się na poziomie 220,2 tys. zł, tj. o 1,7% wyższym niż przed rokiem, przy niższym o 12,5% poziomie zatrudnienia i przeciętnym miesięcznym wynagrodzeniu brutto niższym o 5,4%.

**Produkcja budowlano-montażowa** (w cenach bieżących) we wrześniu br. ukształtowała się na poziomie 434,8 mln zł i stanowiła 61,6% ogółu produkcji sprzedanej budownictwa (przed rokiem 65,2%). W odniesieniu do września 2012 r. produkcja budowlano-montażowa zmniejszyła się o 1,0%, ale w stosunku do poprzedniego miesiąca odnotowano jej wzrost o 21,1%.

Dynamika i struktura (w cenach bieżących) produkcji budowlano-montażowej kształtowały się następująco:

Działy budownictwa	IX 2013	I-IX 2013	
	analogiczny okres roku poprzedniego = 100		w odsetkach
<b>O g ó ł e m</b> .....	<b>99,0</b>	<b>83,0</b>	<b>100,0</b>
Budowa budynków .....	136,8	95,3	45,0
Budowa obiektów inżynierii lądowej i wodnej .....	68,9	64,4	29,9
Roboty budowlane specjalistyczne .....	121,5	93,2	25,1

W stosunku do września ubiegłego roku spadek produkcji budowlano-montażowej odnotowały podmioty, których podstawowym rodzajem działalności jest budowa obiektów inżynierii lądowej i wodnej - o 31,1 %. W dziale grupującym podmioty, których podstawowym rodzajem działalności jest wznoszenie budynków oraz wśród podmiotów wykonujących roboty budowlane specjalistyczne odnotowano wzrost produkcji budowlano-montażowej odpowiednio o 36,8% i 21,5%.

W okresie styczeń-wrzesień br. produkcja budowlano-montażowa ukształtowała się na poziomie 2774,8 tys. zł, tj. o 17,0% niższym niż przed rokiem. Wartość produkcji budowlano-montażowej spadła we wszystkich obserwowanych działach: budowa obiektów inżynierii lądowej i wodnej (o 35,6%), roboty budowlane specjalistyczne (o 6,8%) oraz budowa budynków (o 4,7%).

\*\*\*

## BUDOWNICTWO MIESZKANIOWE

We wrześniu br., w porównaniu z analogicznym miesiącem ubiegłego roku, spadła liczba mieszkań oddanych do użytkowania (o 36,3%), wzrosła natomiast liczba mieszkań, na realizację których wydano pozwolenia (o 32,3%) oraz których budowę rozpoczęto (o 24,9%).

Według wstępnych danych we wrześniu 2013 r. **przekazano do użytkowania** 387 mieszkań, tj. o 221 mniej niż przed rokiem. W porównaniu z analogicznym miesiącem 2012 r. znaczny spadek liczby zrealizowanych inwestycji odnotowano w przypadku budownictwa przeznaczonego na sprzedaż lub wynajem - 49 mieszkań wobec 316 przed rokiem (spadek o 84,5%), natomiast w budownictwie indywidualnym nastąpił wzrost – 336 mieszkań wobec 292 (o 15,1% więcej). We wrześniu br. oddano do użytkowania również jedno mieszkanie spółdzielcze.

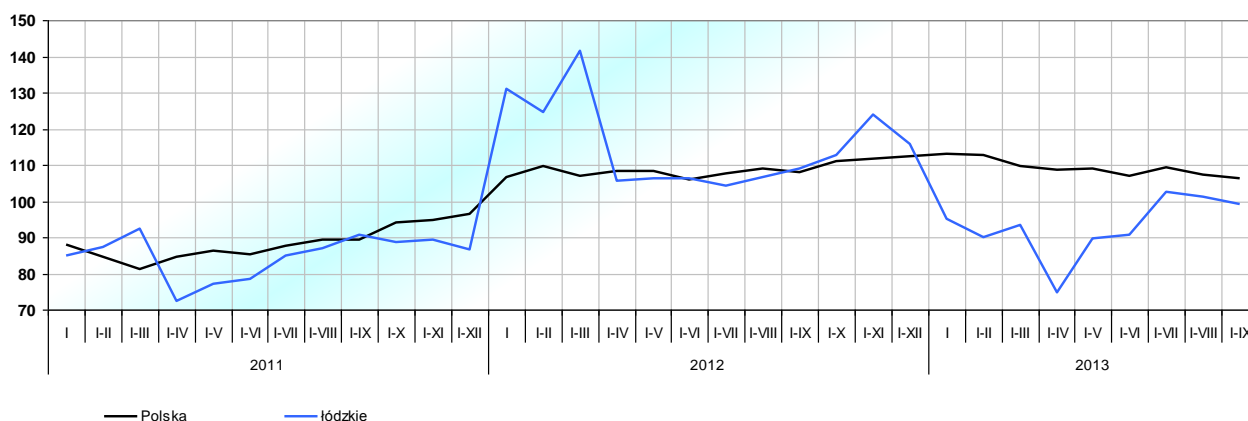
Liczba mieszkań oddanych do użytkowania w **okresie styczeń-wrzesień 2013** kształtowała się następująco:

Formy budownictwa	Mieszkania oddane do użytkowania			Przeciętna powierzchnia użytkowa 1 mieszkania w m <sup>2</sup>
	w liczbach bezwzględnych	w odsetkach	I-IX 2012 = 100	
<b>O g ó ł e m</b> .....	<b>4537</b>	<b>100,0</b>	<b>91,1</b>	<b>124,4</b>
Indywidualne .....	3574	78,8	110,6	140,4
Spółdzielcze.....	1	0,0	2,4	49,0
Przeznaczone na sprzedaż lub wynajem.....	961	21,2	62,4	65,1
Komunalne.....	-	x	x	-
Spoleczne czynszowe.....	-	x	x	-

W analizowanym miesiącu wśród mieszkań oddanych do użytkowania dominowały lokale przekazane przez inwestorów indywidualnych – 86,8% ogólnej liczby oddanych mieszkań. Przed rokiem udział ten kształtował się na poziomie 48,0%. Zakończone inwestycje mieszkaniowe w województwie łódzkim we wrześniu 2013 r. stanowiły 3,2% ogółu tego typu inwestycji w kraju.

#### DYNAMIKA MIESZKAŃ ODDANYCH DO UŻYTKOWANIA

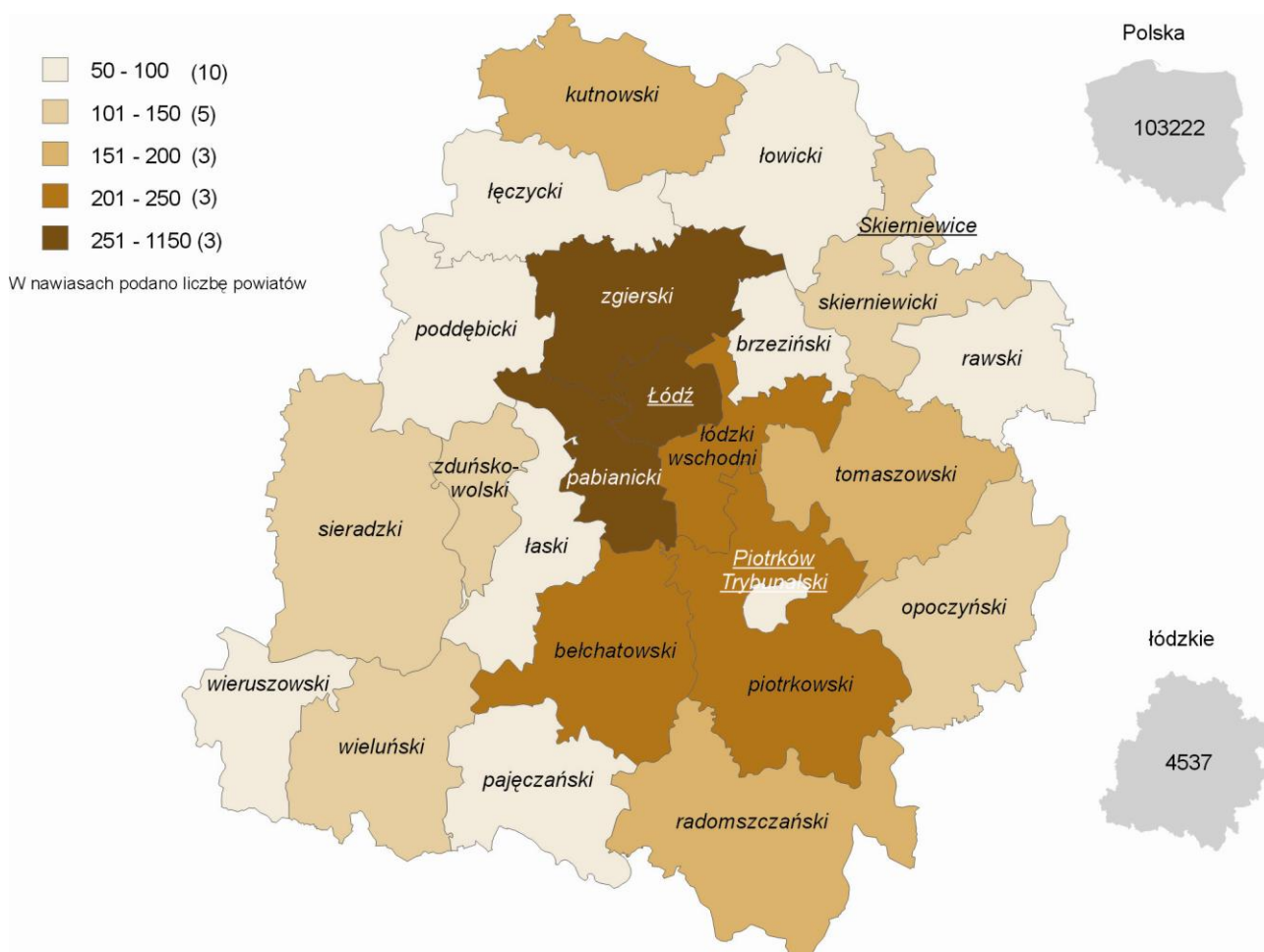
(analogiczny okres 2005 = 100)



**Przeciętna powierzchnia mieszkania** oddanego do użytkowania w okresie styczeń-wrzesień 2013 r. wyniosła 124,4 m<sup>2</sup> i była o 9,6 m<sup>2</sup> większa niż przed rokiem. Największe przeciętnie mieszkania wybudowali inwestorzy indywidualni (140,4 m<sup>2</sup> wobec 142,5 m<sup>2</sup> w roku poprzednim).

Mieszkania o największej powierzchni użytkowej powstały w powiecie wieruszowskim (164,9 m<sup>2</sup>), brzezińskim (163,8 m<sup>2</sup>) oraz wieluńskim (160,6 m<sup>2</sup>). Najmniejsze mieszkania wybudowano w Łodzi (80,7 m<sup>2</sup>), powiecie sieradzkim (121,8 m<sup>2</sup>) oraz w poddębickim (122,4 m<sup>2</sup>).

### MIESZKANIA ODDANE DO UŻYTKOWANIA WEDŁUG POWIATÓW W OKRESIE STYCZEŃ – WRZESIEŃ 2013 R.



We wrześniu br. starostwa powiatowe wydały **pozwolenia na budowę** 770 mieszkań. Było to o 32,3% więcej niż przed rokiem. Wśród wszystkich mieszkań, na które wydano pozwolenia 66,6% należało do inwestorów indywidualnych (rok wcześniej 86,9), a 32,9% do deweloperów (11,9% we wrześniu 2012 r.). Wydano również pozwolenie na budowę czterech mieszkań spółdzielczych. W okresie dziewięciu miesięcy 2013 r. wydano łącznie pozwolenia na budowę 5503 mieszkań (wobec 5978 rok wcześniej), z których 72,4% stanowiły pozwolenia dla inwestorów indywidualnych (w analogicznym okresie 2012 r. udział ten wyniósł 84,7%), 25,9% pozwoleń wydano dla deweloperów (przed rokiem 15,1%), 1,3% dotyczyło mieszkań komu-

nalnych (przed rokiem 0,2%), 0,4% łącznie społecznych czynszowych oraz spółdzielczych (rok wcześniej nie wydano pozwoleń na obie te formy budownictwa).

Liczba mieszkań, na budowę których uzyskano pozwolenia i mieszkań, których budowę rozpoczęto w okresie styczeń-wrzesień 2013 r. kształtowała się następująco:

Formy budownictwa	Mieszkania, na budowę których wydano pozwolenia			Mieszkania, których budowę rozpoczęto		
	w liczbach bezwzględnych	w odsetkach	I – IX 2012 = = 100	w liczbach bezwzględnych	w odsetkach	I – IX 2012 = = 100
<b>O g ó ł e m.....</b>	<b>5503</b>	<b>100,0</b>	<b>92,1</b>	<b>4770</b>	<b>100,0</b>	<b>95,2</b>
Indywidualne .....	3984	73,4	78,7	3605	75,6	82,0
Spółdzielcze.....	5	0,0	x	40	0,8	x
Przeznaczone na sprzedaż lub wynajem.....	1426	25,9	157,7	1081	22,7	176,3
Komunalne.....	72	1,3	553,8	44	0,9	x
Spoleczne czynszowe .....	16	0,3	x	-	-	x

We wrześniu br. wzrosła liczba **rozpoczętych inwestycji mieszkaniowych** (o 24,9% do 536) w porównaniu z wrześniem 2012 r. Większość rozpoczętych inwestycji dotyczyła mieszkań inwestorów indywidualnych – 82,5% (przed rokiem 99,8%). Inwestycje rozpoczęto w ramach budownictwa przeznaczonego na sprzedaż i wynajem – 17,5% (przed rokiem była to jedna inwestycja).

W okresie dziewięciu miesięcy 2013 r. rozpoczęto 4770 inwestycji mieszkaniowych, tj. o 4,8% mniej niż przed rokiem. Przeważały mieszkania rozpoczęte przez inwestorów indywidualnych – 75,6% wszystkich inwestycji realizowanych na terenie województwa (w analogicznym okresie ub. roku – 87,8%). Rozpoczęte inwestycje deweloperów stanowiły 22,7% (wobec 12,2% przed rokiem). Ponadto rozpoczęto inwestycje w ramach budownictwa komunalnego - 0,9% ogółu oraz spółdzielczego - 0,8% (przed rokiem w tym okresie nie rozpoczęto budowy mieszkań komunalnych i spółdzielczych).

\*\*\*

## RYNEK WEWNĘTRZNY

We wrześniu br., w ujęciu rocznym, odnotowano wzrost o 4,4% (w cenach bieżących) **sprzedaży detalicznej** (wobec wzrostu przed rokiem o 2,1%).

W porównaniu z wrześniem 2012 r. wzrost sprzedaży detalicznej (zrealizowanej przez przedsiębiorstwa handlowe i niehandlowe) odnotowano m.in. w grupach: „pojazdy samochodowe, motocykle, części” (o 22,4%), „sprzedaż w niewyspecjalizowanych sklepach z przewagą żywności, napojów i wyrobów tytoniowych” (o 6,5%) oraz „włókno, odzież, obuwie” (o 3,5%). Spadek sprzedaży detalicznej wystąpił m. in. w grupach: „meble, rtv, agd” (o 18,9%), „pozostała sprzedaż detaliczna w niewyspecjalizowanych sklepach” (o 8,1%).

W stosunku do sierpnia br. sprzedaż detaliczna zwiększyła się o 0,1%. Największy wzrost dotyczył grupy „pojazdy samochodowe, motocykle, części” (o 6,3%) oraz „włókno, odzież, obuwie” (o 5,3%), spadek natomiast odnotowano m. in. w grupach „żywność; napoje alkoholowe i bezalkoholowe oraz wyroby tytoniowe” (o 7,8%), „sprzedaż w niewyspecjalizowanych sklepach z przewagą żywności, napojów i wyrobów tyto-

niowych” (o 7,4%), „prasa, książki, pozostała sprzedaż w wyspecjalizowanych sklepach” (o 4,3%) oraz „meble, rtv, agd” (o 2,4%).

W okresie styczeń-wrzesień br. sprzedaż detaliczna była o 2,0% wyższa niż w analogicznym okresie ub. r. Największy wzrost sprzedaży detalicznej dotyczył m. in. grup: „pojazdy samochodowe, motocykle, części” (o 14,6%) oraz „sprzedaż w niewyspecjalizowanych sklepach z przewagą żywności, napojów i wyrobów tytoniowych” (o 5,8%). Wartość sprzedaży detalicznej niższą niż przed rokiem odnotowano m.in. w grupach: „meble, rtv, agd” (o 23,8%), „pozostała sprzedaż detaliczna w niewyspecjalizowanych sklepach” (o 7,1%) oraz „prasa, książki, pozostała sprzedaż w wyspecjalizowanych sklepach” (o 6,3%).

Dynamika i struktura (w cenach bieżących) sprzedaży detalicznej kształtowały się następująco:

Wyszczególnienie	IX 2013	I-IX 2013	
	analogiczny okres roku poprzedniego = 100	w odsetkach	
<b>O g ó ł e m <sup>a</sup></b> .....	<b>104,4</b>	<b>102,0</b>	<b>100,0</b>
w tym:			
Pojazdy samochodowe, motocykle, części .....	122,4	114,6	9,7
Sprzedaż w niewyspecjalizowanych sklepach z przewagą żywności, napojów i wyrobów tytoniowych.....	106,5	105,8	8,4
Pozostała sprzedaż detaliczna w niewyspecjalizowanych sklepach .....	91,9	92,9	1,2
Żywność, napoje i wyroby tytoniowe .....	100,3	100,8	9,8
Włókno, odzież, obuwie .....	103,5	96,7	4,4
Meble, rtv, agd .....	81,1	76,2	2,4
Prasa, książki, pozostała sprzedaż w wyspecjalizowanych sklepach .....	100,3	93,7	3,5
Pozostałe <sup>b</sup> .....	90,6	93,3	10,5

<sup>a</sup> Grupowania przedsiębiorstw dokonano na podstawie Polskiej Klasyfikacji Działalności – PKD 2007, zaliczając przedsiębiorstwo do określonej kategorii według przeważającego rodzaju działalności, zgodnie z aktualnym w omawianym okresie stanem organizacyjnym. Odnotowane zmiany (wzrost/spadek) sprzedaży detalicznej w poszczególnych grupach rodzajów działalności przedsiębiorstw mogą zatem również wynikać ze zmiany przeważającego rodzaju działalności przedsiębiorstwa oraz zmian organizacyjnych. Nie ma to wpływu na dynamikę sprzedaży detalicznej ogółem. <sup>b</sup> Nie obejmuje sprzedaży detalicznej prowadzonej przez domy sprzedaży wysyłkowej lub Internet.

**Sprzedaż hurtowa** (w cenach bieżących) w przedsiębiorstwach handlowych we wrześniu 2013 r. była o 11,3% wyższa niż przed rokiem oraz o 13,0% wyższa niż przed miesiącem. W okresie styczeń-wrzesień br. sprzedaż hurtowa w przedsiębiorstwach handlowych zwiększyła się o 3,0%.

**WYBRANE DANE O WOJEWÓDZTWIE ŁÓDZKIM**

WYSZCZEGÓLNIENIE a – 2012 r. b – 2013 r.		I	II	III	IV	V	VI	VII	VIII	IX	X	XI	XII
Ludność (stan w końcu okresu)	a	.	.	2530765	.	.	2528632	.	.	2527137	.	.	2524651
	b	.	.	2520701	.	.	2517787	.	.	.	.	.	.
Przeciętne zatrudnienie w sektorze przedsiębiorstw <sup>a</sup>													
(w tys. osób)	a	324,1	321,8	322,9	321,9	321,6	322,0	321,3	320,3	318,0	317,2	315,3	312,2
	b	314,8	314,3	314,2	313,1	313,2	315,0	315,3	315,2	315,1			
poprzedni miesiąc=100	a	100,9	99,3	100,3	99,7	99,9	100,1	99,8	99,7	99,3	99,7	99,4	99,0
	b	100,8	99,9	100,0	99,7	100,0	100,6	100,1	99,9	100,0			
analogiczny miesiąc poprzedniego roku=100	a	99,8	98,8	99,1	99,4	99,3	98,9	99,0	99,1	98,2	98,0	97,4	97,2
	b	97,1	97,7	97,3	97,3	97,4	97,8	98,1	98,4	99,1			
Bezrobotni zarejestrowani (stan w końcu okresu)	a	148,5	152,8	152,8	148,9	146,1	143,2	141,9	142,0	141,9	141,9	145,8	151,0
w tys. osób	b	161,9	165,5	164,0	160,6	156,2	152,4	150,7	148,8	147,4			
Stopa bezrobocia <sup>b</sup> (stan w końcu okresu) w %	a	13,7	14,0	14,0	13,7	13,5	13,3	13,2	13,2	13,2	13,2	13,5	14,0
	b	14,9	15,1	15,0	14,8	14,4	14,1	14,0	13,8	13,7			
Oferty pracy (w ciągu miesiąca)	a	2852	3884	5501	3823	3814	3078	3396	4545	4417	3443	2778	1906
	b	4021	5348	5287	4732	4673	4546	4621	4505	4142			
Liczba bezrobotnych na 1 ofertę pracy	a	88	72	68	82	71	77	75	49	70	85	90	146
(stan w końcu okresu)	b	66	64	66	72	59	51	58	48	59			
Przeciętne wynagrodzenia miesięczne brutto w sektorze przedsiębiorstw <sup>a</sup> (w zł)	a	3383,59	3115,90	3272,34	3218,53	3222,88	3195,17	3356,66	3338,71	3297,53	3303,89	3550,87	3806,79
	b	3445,55	3294,93	3349,28	3353,92	3302,26	3337,04	3467,03	3430,76	3398,88			
poprzedni miesiąc=100	a	93,6	92,1	105,0	98,4	100,1	99,1	105,1	99,5	98,8	100,2	107,5	107,2
	b	90,5	95,6	101,6	100,1	98,5	101,1	103,9	99,0	99,1			
analogiczny miesiąc poprzedniego roku=100	a	108,1	104,7	106,4	104,6	105,6	103,6	104,5	103,3	103,1	104,8	105,1	105,3
	b	101,8	105,7	102,4	104,2	102,5	104,4	103,3	102,8	103,1			
Wskaźnik cen:													
towarów i usług konsumpcyjnych <sup>c</sup> :													
analogiczny okres poprzedniego roku=100	a	.	.	104,4	.	.	104,0	.	.	103,8	.	.	102,8
	b	.	.	101,1	.	.	100,5	.	.	.	.	.	.

a W przedsiębiorstwach, w których liczba pracujących przekracza 9 osób. b Udział zarejestrowanych bezrobotnych w cywilnej ludności aktywnej zawodowo, szacowanej na koniec każdego miesiąca. c W kwartale.

**WYBRANE DANE O WOJEWÓDZTWIE ŁÓDZKIM**

WYSZCZEGÓLNIENIE a – 2012 r. b – 2013 r.		I	II	III	IV	V	VI	VII	VIII	IX	X	XI	XII
Wskaźnik cen: (dok.) skupu ziarna zbóż:													
poprzedni miesiąc=100 .....	a	102,4	101,2	101,2	112,9	101,4	97,1	93,1	99,4	101,1	103,0	103,9	102,2
	b	99,1	101,5	92,6	100,6	98,6	96,3	84,6	87,8	104,7			
analogiczny miesiąc poprzedniego roku=100 .....	a	92,5	90,8	93,6	102,4	98,6	95,5	100,7	111,3	110,7	113,1	118,8	119,4
	b	115,5	115,9	106,0	94,4	91,8	91,1	82,7	73,1	75,7			
skupu żywca rzeźnego wołowego:													
poprzedni miesiąc=100 .....	a	104,5	99,1	96,6	99,7	97,1	104,8	98,2	103,7	100,0	97,6	100,5	101,2
	b	101,6	101,0	95,1	100,2	97,1	98,4	99,0	95,4	104,9			
analogiczny miesiąc poprzedniego roku=100 .....	a	134,9	125,1	113,5	113,9	105,7	100,0	119,8	116,0	114,8	107,5	109,1	102,6
	b	99,8	101,7	100,2	100,6	100,6	94,5	95,2	87,6	91,9			
skupu żywca rzeźnego wieprzowego:													
poprzedni miesiąc=100 .....	a	91,5	102,1	98,6	98,7	105,6	104,8	99,5	103,1	102,0	100,4	95,5	94,2
	b	94,4	101,4	104,2	99,6	97,7	108,3	103,7	104,2	107,0			
analogiczny miesiąc poprzedniego roku=100 .....	a	136,0	135,4	123,0	114,1	119,5	121,3	115,9	119,6	117,4	115,2	107,8	95,2
	b	98,1	97,4	103,0	103,9	96,2	99,4	103,6	104,6	109,7			
Relacje cen skupu <sup>a</sup> żywca wieprzowego do cen targowiskowych żyta	a	6,2	6,1	6,4	5,4	5,8	6,4	6,5	7,2	7,3	7,4	7,2	6,4
	b	6,5	6,4	7,0	6,6	6,5	7,4	8,3	10,4	9,5			
Produkcja sprzedana przemysłu <sup>b</sup> (w cenach stałych):													
poprzedni miesiąc=100 .....	a	96,2	101,6	109,9	92,8	100,7	98,1	103,2	101,6	100,5	111,2	95,7	92,2
	b	98,0	96,3	107,2	99,3	97,0	104,0	105,6	96,2	103,8			
analogiczny miesiąc poprzedniego roku=100 .....	a	121,3	117,8	116,2	117,6	115,5	108,5	117,8	110,0	101,4	113,0	107,7	102,2
	b	104,1	100,3	98,1	105,0	101,5	107,6	109,4	103,9	107,4			
Produkcja budowlano-montażowa <sup>b</sup> (w cenach bieżących):													
poprzedni miesiąc=100 .....	a	27,4	136,1	115,1	97,5	130,6	139,4	62,0	161,6	87,6	110,4	91,8	99,3
	b	46,0	79,1	170,1	75,0	123,9	119,1	116,5	101,8	121,1			
analogiczny miesiąc poprzedniego roku=100 .....	a	117,2	121,5	116,8	103,7	94,9	114,4	85,1	134,0	84,5	100,2	119,1	67,4
	b	112,9	65,6	97,0	74,6	70,8	60,5	113,6	71,6	99,0			

a ceny bieżące bez VAT. b W przedsiębiorstwach, w których liczba pracujących przekracza 9 osób.

**WYBRANE DANE O WOJEWÓDZTWIE ŁÓDZKIM**

WYSZCZEGÓLNIENIE a – 2012 r. b – 2013 r.		I	II	III	IV	V	VI	VII	VIII	IX	X	XI	XII
Mieszkania oddane do użytkowania (od początku roku) .....	a	797	1406	2210	2668	3012	3486	3783	4374	4982	5863	7144	8019
	b	608	1024	1454	1897	2555	2987	3724	4150	4537			
analogiczny okres poprzedniego roku=100 .....	a	154,2	142,7	153,2	146,0	137,8	135,5	122,6	122,5	120,0	127,5	138,3	133,2
	b	76,3	72,8	65,8	71,1	84,8	85,7	98,4	94,9	91,1			
Sprzedaż detaliczna towarów <sup>a</sup> (w cenach bieżących):													
poprzedni miesiąc=100 .....	a	72,6	100,8	114,3	96,6	100,4	101,1	101,0	99,8	98,4	102,4	97,7	110,6
	b	82,4	100,6	112,1	94,8	106,3	98,1	105,4	97,3	100,1			
analogiczny miesiąc poprzedniego roku=100 .....	a	112,6	109,7	110,9	106,9	105,7	107,0	106,9	104,8	102,1	101,0	104,2	89,9
	b	102,0	101,8	99,9	98,1	103,9	100,8	105,2	102,6	104,4			
Wskaźnik rentowności obrotu w przedsiębiorstwach <sup>b</sup>													
brutto <sup>c</sup> (w %) .....	a	.	.	9,3	.	.	7,8	.	.	7,4	.	.	5,6
	b	.	.	5,6	.	.	6,1	.	.	.	.	.	.
netto <sup>d</sup> (w %) .....	a	.	.	7,5	.	.	6,3	.	.	6,1	.	.	4,7
	b	.	.	4,4	.	.	4,9	.	.	.	.	.	.
Nakłady inwestycyjne <sup>be</sup> (w mln. zł; ceny bieżące) .....													
	a	.	.	875,9	.	.	2218,9	.	.	3826,6	.	.	5687,7
	b	.	.	795,4	.	.	1939,3	.	.	.	.	.	.
analogiczny okres poprzedniego roku =100 .....	a	.	.	96,2	.	.	93,5	.	.	97,6	.	.	96,0
(ceny bieżące)	b	.	.	90,8	.	.	87,4	.	.	.	.	.	.
Przewozy ładunków <sup>a</sup> w tys. ton .....													
	a	788,3	974,7	1104,7	728,9	623,9	592,8	601,1	595,6	604,9	679,8	674,5	575,1
	b	756,2	661,2	665,2	725,6	709,0	681,5	766,0	649,8	644,6			
Podmioty gospodarki narodowej <sup>f</sup> (stan w końcu okresu) .....													
	a	227518	227559	228156	228624	229345	230080	230569	231068	231815	232821	233665	234079
	b	233745	233958	234238	234579	235310	236159	236635	237445	237895			
w tym spółki handlowe .....	a	14999	15065	15156	15240	15303	15387	15447	15541	15653	15735	15841	15946
	b	16050	16125	16246	16372	16499	16612	16726	16839	16903			
w tym z udziałem kapitału zagranicznego .....	a	2827	2836	2852	2859	2864	2876	2886	2900	2915	2927	2938	2953
	b	2976	2981	2995	3010	2914	3025	3040	3038	3043			

a W przedsiębiorstwach, w których liczba pracujących przekracza 9 osób. b W przedsiębiorstwach, w których liczba pracujących przekracza 49 osób; dane są prezentowane narastająco. c Relacja wyniku finansowego brutto do przychodów z całokształtu działalności. d Relacja wyniku finansowego netto do przychodów z całokształtu działalności. e Dane prezentowane są narastająco. f Bez osób prowadzących gospodarstwa indywidualne w rolnictwie.