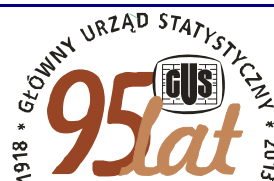




URZĄD STATYSTYCZNY W ŁODZI
ul. Suwalska 29, 93-176 Łódź



Kontakt: e-mail: sekretariatUSLDZ@stat.gov.pl
tel. 42 683 91 00
faks 42 684 48 46

Internet: www.stat.gov.pl/lodz

KOMUNIKAT O SYTUACJI SPOŁECZNO-GOSPODARCZEJ WOJEWÓDZTWA ŁÓDZKIEGO W KWIETNIU 2013 R.

Nr 5/2013

opublikowany 29.05.2013

- ⇒ Przeciętne zatrudnienie w sektorze przedsiębiorstw było o 2,7% niższe niż w kwietniu ub. roku. W okresie styczeń-kwiecień br. poziom zatrudnienia był o 2,8% niższy niż przed rokiem. Stopa bezrobocia rejestrowanego wyniosła 14,7% i spadła o 0,2 p. proc. w porównaniu z marcem br., wzrosła natomiast o 1,0 p. proc. w stosunku do poziomu sprzed roku.
- ⇒ Wzrost przeciętnych miesięcznych wynagrodzeń brutto w sektorze przedsiębiorstw w ujęciu rocznym wyniósł 4,2%. W okresie czterech miesięcy, w porównaniu z analogicznym okresem ub. roku, wzrost ukształtował się na poziomie 3,7%.
- ⇒ Ceny większości artykułów żywnościowych w kwietniu br. były wyższe niż w analogicznym okresie ub. roku. Największy wzrost odnotowano w przypadku cen: ziemniaków, cebuli oraz cytryn, więcej płacono także za mięso. Wzrosły także ceny większości towarów niekonsumpcyjnych oraz związanych z użytkowaniem mieszkania. Spadek cen dotyczył m.in. jaj kurzych, cukru oraz paliw.
- ⇒ Na rynku rolnym województwa łódzkiego w kwietniu br. przeciętne ceny większości podstawowych produktów rolnych były wyższe niż przed rokiem. Wyjątkiem były ceny żyta, które były niższe niż w analogicznym okresie roku ubiegłego – zarówno na targowiskach jak i w skupie, a także ceny ziemniaków, za które mniej niż przed rokiem płacono w skupie.
- ⇒ Wartość produkcji sprzedanej przemysłu w kwietniu 2013 r. była o 5,0% (w cenach stałych) wyższa niż przed rokiem, a w okresie styczeń-kwiecień odnotowano wzrost w stosunku do analogicznego okresu 2012 r. o 2,2%. Wartość produkcji sprzedanej budownictwa była o 13,7% niższa niż przed rokiem, a w odniesieniu do czterech miesięcy ub. roku nastąpił spadek o 7,3%. W przypadku produkcji budowlano-montażowej spadek w stosunku do kwietnia 2012 wyniósł 25,4%, a w porównaniu z okresem styczeń-kwiecień 2012 r. o zmniejszyła się o 8,8% (w cenach bieżących).
- ⇒ Liczba oddanych do użytkowania mieszkań była niższa niż w kwietniu ub. roku (o 6,3%). Od początku roku przekazano o 29,2% mieszkań mniej niż w analogicznym okresie 2012 r. Dominowały mieszkania zrealizowane w ramach budownictwa indywidualnego.
- ⇒ Wartość sprzedaży detalicznej w kwietniu 2013 r., w ujęciu rocznym spadła (w cenach bieżących) o 1,9%, a w stosunku do notowanej w poprzednim miesiącu – o 5,2%. Wartość sprzedaży hurtowej w jednostkach handlowych wzrosła w stosunku do kwietnia ub. roku o 5,3%, a w porównaniu z marcem br. odnotowano wzrost o 0,2%.
- ⇒ W pierwszym kwartale 2013 r. wyniki finansowe badanych przedsiębiorstw były słabsze niż uzyskane rok wcześniej. Korzystniejsze były jedynie wskaźniki płynności finansowej I i II stopnia.
- ⇒ Nakłady inwestycyjne poniesione przez przedsiębiorstwa w I kwartale 2013 r. były o 9,2% niższe niż przed rokiem. Zmniejszyła się również wartość kosztorysowa inwestycji rozpoczętych.

SPIS TREŚCI

Strona

RYNEK PRACY	4
WYNAGRODZENIA	8
CENY DETALICZNE	10
ROLNICTWO	12
PRZEMYSŁ I BUDOWNICTWO	15
BUDOWNICTWO MIESZKANIOWE	17
RYNEK WEWNĘTRZNY	20
WYNIKI FINANSOWE PRZEDSIĘBIORSTW NIEFINANSOWYCH	21
NAKŁADY INWESTYCYJNE	23

UWAGI OGÓLNE

Prezentowane w Komunikacie dane:

- *o zatrudnieniu, wynagrodzeniach oraz o przychodach ze sprzedaży produkcji przemysłu i budownictwa, a także o sprzedaży detalicznej i hurtowej towarów dotyczą podmiotów gospodarczych, w których liczba pracujących przekracza 9 osób,*
- *o sektorze przedsiębiorstw, dotyczą podmiotów prowadzących działalność gospodarczą w zakresie: leśnictwa i pozyskiwania drewna; rybołówstwa w wodach morskich; górnictwa i wydobywania; przetwórstwa przemysłowego; wytwarzania i zaopatrywania w energię elektryczną, gaz, parę wodną, gorącą wodę i powietrze do układów klimatyzacyjnych; dostawy wody; gospodarowania ściekami i odpadami oraz działalności związanej z rekultywacją; budownictwa; handlu hurtowego i detalicznego; naprawy pojazdów samochodowych, włączając motocykle; transportu i gospodarki magazynowej; działalności związanej z zakwaterowaniem i usługami gastronomicznymi; informacji i komunikacji; działalności związanej z obsługą rynku nieruchomości; działalności prawniczej, rachunkowo-księgowej i doradztwa podatkowego, działalności firm centralnych (head offices); doradztwa związanego z zarządzaniem; działalności w zakresie architektury i inżynierii; badań i analiz technicznych; reklamy, badania rynku i opinii publicznej; pozostałej działalności profesjonalnej, naukowej i technicznej; działalności w zakresie usług administracyjnej i działalności wspierającej; działalności związanej z kulturą, rozrywką i rekreacją; naprawy i konserwacji komputerów i artykułów użytku osobistego i domowego; pozostałej indywidualnej działalności usługowej,*
- *o cenach detalicznych dotyczą towarów żywnościowych i nieżywnościowych oraz usług, które pochodzą z notowań cen prowadzonych przez ankietatorów w wybranych punktach sprzedaży, w wytypowanych rejonach badania cen; ceny żywności notowane są raz w miesiącu z wyjątkiem owoców i warzyw, w zakresie których notowania cen prowadzone są dwa razy w miesiącu,.*
- *o skupie produktów rolnych obejmują skup od producentów z terenu województwa; ceny podano bez podatku VAT,*
- *o wynikach finansowych przedsiębiorstw niefinansowych oraz nakładach inwestycyjnych dotyczą podmiotów gospodarczych prowadzących księgi rachunkowe (z wyjątkiem przedsiębiorstw rolnictwa, leśnictwa, łowiectwa i rybactwa, działalności finansowej i ubezpieczeniowej oraz szkół wyższych), w których liczba pracujących przekracza 49 osób.*

Dane w ujęciu wartościowym wyrażone są w cenach bieżących i stanowią podstawę dla obliczenia wskaźników struktury. Wskaźniki dynamiki zaprezentowano na podstawie wartości w cenach bieżących, z wyjątkiem przemysłu, dla którego wskaźniki dynamiki podano na podstawie wartości w cenach stałych (średnie ceny bieżące 2010 r.).

Liczby względne (wskaźniki, odsetki) wyliczono na podstawie danych bezwzględnych, wyrażonych z większą dokładnością niż podane w tekście i tablicach.

Dane prezentuje się w układzie Polskiej Klasyfikacji Działalności – PKD 2007.

POLSKA KLASYFIKACJA DZIAŁALNOŚCI 2007 (PKD 2007)

skrót	pełna nazwa
	sekcje
handel; naprawa pojazdów samochodowych	handel hurtowy i detaliczny; naprawa pojazdów samochodowych, włączając motocykle
zakwaterowanie i gastronomia	działalność związana z zakwaterowaniem i usługami gastronomicznymi
obsługa rynku nieruchomości	działalność związana z obsługą rynku nieruchomości
administrowanie i działalność wspierająca	działalność w zakresie usług administrowania i działalność wspierająca
	działy
produkcja skór i wyrobów skórzanych	produkcja skór i wyrobów ze skór wyprawionych
produkcja wyrobów z drewna, korka, słomy i wikliny	produkcja wyrobów z drewna, oraz korka z wyłączeniem mebli; produkcja wyrobów ze słomy i materiałów używanych do wyplatania
produkcja koksu i produktów rafinacji ropy naftowej	wytwarzanie i przetwarzanie koksu i produktów rafinacji ropy naftowej
produkcja wyrobów farmaceutycznych	produkcja podstawowych substancji farmaceutycznych oraz leków i pozostałych wyrobów farmaceutycznych
produkcja wyrobów z metali	produkcja metalowych wyrobów gotowych, z wyłączeniem maszyn i urządzeń
produkcja maszyn i urządzeń	produkcja maszyn i urządzeń, gdzie indziej niesklasyfikowana
produkcja pojazdów samochodowych, przyczep i naczep	produkcja pojazdów samochodowych, przyczep i naczep, z wyłączeniem motocykli
gospodarka odpadami; odzysk surowców	działalność związana ze zbieraniem, przetwarzaniem i unieszkodliwianiem odpadów; odzysk surowców
budowa budynków	roboty budowlane związane ze wznoszeniem budynków
budowa obiektów inżynierii lądowej i wodnej	roboty związane z budową obiektów inżynierii lądowej i wodnej

ZNAKI UMOWNE

np.:

Kreska (-) –	zjawisko nie wystąpiło.
Kropka (.) –	zupełny brak informacji albo brak informacji wiarygodnych.
Znak (x) –	wypełnienie pozycji jest niemożliwe lub niecelowe.
Znak (*) –	oznacza, że dane zostały zmienione w stosunku do już opublikowanych.
Znak (Δ) –	oznacza, że nazwy zostały skrócone w stosunku do obowiązującej klasyfikacji.

Dane charakteryzujące województwo łódzkie można również znaleźć w publikacjach statystycznych wydawanych przez US w Łodzi oraz w publikacjach ogólnopolskich GUS.

Przy publikowaniu danych US prosimy o podanie źródła.

RYNEK PRACY

Przeciętne zatrudnienie w sektorze przedsiębiorstw w kwietniu br. ukształtowało się na poziomie 313,1 tys. osób, tj. o 2,7% niższym niż przed rokiem (w kwietniu 2012 r., w porównaniu z analogicznym miesiącem 2011 r. – spadek o 0,6%).

W ujęciu rocznym odnotowano spadek zatrudnienia m. in. w sekcjach: budownictwo (o 13,5%), zakwaterowanie i gastronomia (o 11,4%), przetwórstwo przemysłowe (o 2,9%), handel; naprawa pojazdów samochodowych (o 2,5%), administrowanie i działalność wspierająca (o 2,0%) oraz obsługa rynku nieruchomości (o 0,5%). Wzrost zatrudnienia wystąpił natomiast m.in. w działalności profesjonalnej, naukowej i technicznej (o 15,9%), informacji i komunikacji (o 10,4%), transporcie i gospodarce magazynowej (o 9,2%).

Przeciętne zatrudnienie w sektorze przedsiębiorstw kształtowało się następująco:

Wyszczególnienie	IV 2013		I – IV 2013	
	w tys.	IV 2012 = 100	w tys.	I – IV 2012 = 100
O g ó ł e m	313,1	97,3	314,5	97,2
w tym:				
Przemysł.....	165,0	96,3	165,2	96,3
w tym:				
przetwórstwo przemysłowe.....	135,7	97,1	135,5	97,1
Budownictwo.....	20,5	86,5	20,9	88,9
Handel; naprawa pojazdów samochodowych ^Δ	53,5	97,5	53,7	96,8
Transport i gospodarka magazynowa.....	17,1	109,2	17,0	106,5
Zakwaterowanie i gastronomia ^Δ	5,3	88,6	5,9	100,0
Informacja i komunikacja.....	5,3	110,4	5,3	111,3
Obsługa rynku nieruchomości ^Δ	6,5	99,5	6,5	99,0
Działalność profesjonalna, naukowa i techniczna ^a	7,1	115,9	7,0	117,3
Administrowanie i działalność wspierająca ^Δ	26,7	98,0	26,8	95,9

^a Nie obejmuje działów: Badania naukowe i prace rozwojowe oraz Działalność weterynaryjna.

W okresie styczeń-kwiecień br. przeciętne zatrudnienie w sektorze przedsiębiorstw ukształtowało się na poziomie 314,5 tys. osób, tj. o 2,8% niższym niż w analogicznym okresie 2012 r. (wobec spadku o 0,5% w tym samym okresie ub. roku).

Największy spadek dotyczył budownictwa (o 11,1%), administrowania i działalności wspierającej (o 4,1%), handlu; naprawy pojazdów samochodowych (o 3,2%) oraz przetwórstwa przemysłowego (o 2,9%). Przeciętne zatrudnienie wzrosło w tym okresie m.in. w działalności profesjonalnej, naukowej i technicznej (o 17,3%), informacji i komunikacji (o 11,3%) oraz transporcie, gospodarce magazynowej (o 6,5%).

DYNAMIKA PRZECIĘTNEGO ZATRUDNIENIA W SEKTORZE PRZEDSIĘBIORSTW

(przeciętna miesięczna 2010 = 100)



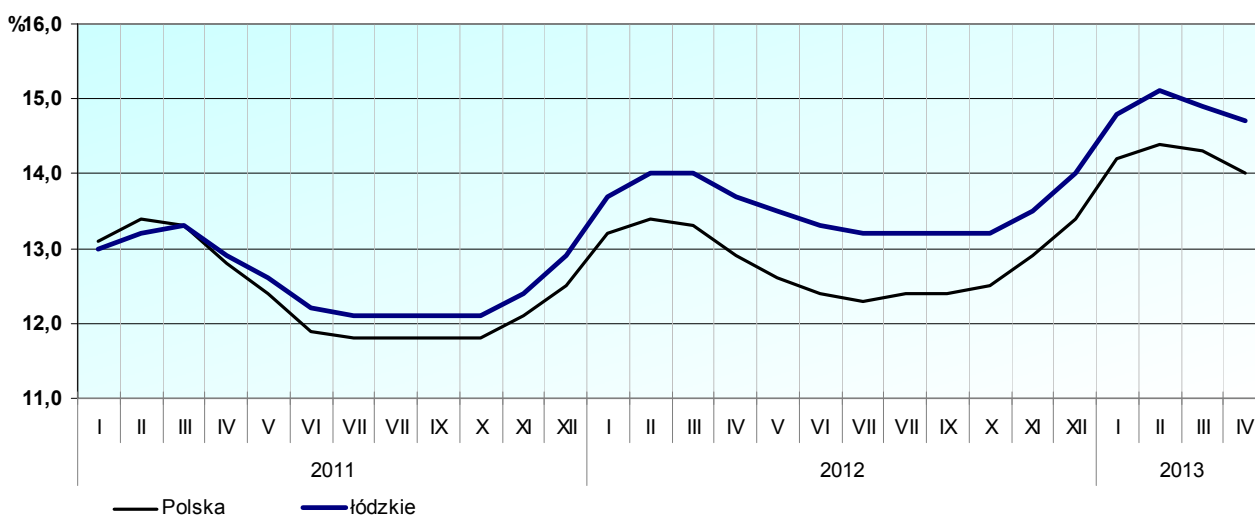
W końcu kwietnia 2013 r. liczba **bezrobotnych zarejestrowanych** w urzędach pracy wyniosła 160,6 tys. osób, tj. o 2,1% mniej niż w marcu; natomiast w stosunku do kwietnia 2012 r. ich liczba wzrosła o 11,8 tys. (tj. o 7,9%). Kobiety stanowiły 47,4% ogółu zarejestrowanych bezrobotnych (przed rokiem odsetek ten wyniósł 49,8%).

Liczba bezrobotnych i stopa bezrobocia kształtowały się następująco:

Wyszczególnienie	IV 2012	2013	
		III	IV
Bezrobotni zarejestrowani (stan w końcu miesiąca) w tys.	148,9	164,0	160,6
Bezrobotni nowo zarejestrowani (w ciągu miesiąca) w tys.	11,6	14,3	13,2
Bezrobotni wyrejestrowani (w ciągu miesiąca) w tys.	15,5	15,8	16,6
Stopa bezrobocia rejestrowanego (stan w końcu miesiąca) w %	13,7	14,9	14,7

STOPA BEZROBOCIA REJESTROWANEGO

Stan w końcu miesiąca



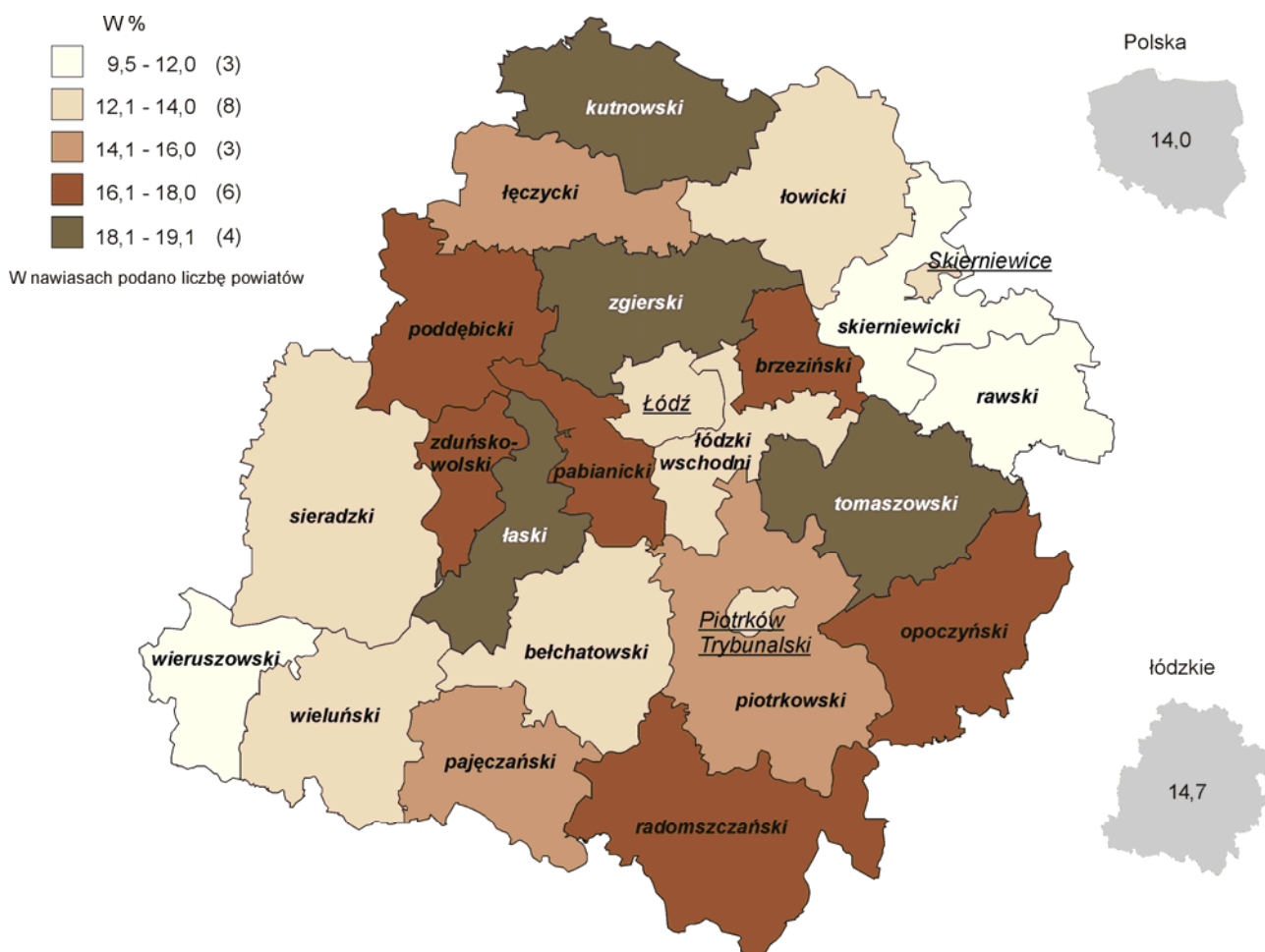
Stopa bezrobocia rejestrowanego ukształtowała się na poziomie 14,7% i w stosunku do poprzedniego miesiąca spadła o 0,2 p. proc., a w porównaniu z kwietniem ub. roku była wyższa o 1,0 p. proc. Do powiatów o najwyższej stopie bezrobocia należały: zgierski (19,1% wobec 17,9% w kwietniu 2012 r.), tomaszowski (18,8% wobec 17,5%) i łaski (18,5% wobec 17,5%), a o najniższej – skierniewicki (9,5% wobec 8,6%) i rawski (10,0% wobec 9,0%).

W porównaniu z kwietniem 2012 r. we wszystkich powiatach odnotowano wzrost stopy bezrobocia. W 5 powiatach stopa bezrobocia wzrosła o 1,6 lub więcej p. proc. Były to powiaty: łowicki – o 2,2 p. proc. (do 10,4%), zduńskowolski – o 1,8 p. proc. (do 16,5%), radomszczański – o 1,7 p. proc. (do 17,9%), m. Skierniewice – o 1,7 p. proc. (do 13,5%) oraz powiat pajęczański – o 1,6 p. proc. (do 15,3%).

Stopę bezrobocia niższą niż w województwie łódzkim odnotowano w kwietniu w siedmiu województwach: wielkopolskim (10,5%), mazowieckim (11,5%), śląskim (11,9%), małopolskim (12,2%), dolnośląskim (14,1%), pomorskim (14,2%) i lubelskim (14,6%).

STOPA BEZROBOCIA REJESTROWANEGO WEDŁUG POWIATÓW W 2013 R.

Stan w końcu kwietnia



W kwietniu br. w urzędach pracy **zarejestrowano** 13,2 tys. osób bezrobotnych, tj. o 7,9% mniej niż przed miesiącem, ale o 13,6% więcej niż przed rokiem. Udział osób rejestrujących się po raz kolejny w liczbie nowo zarejestrowanych bezrobotnych wyniósł 78,8% i w stosunku do kwietnia 2012 r. wzrósł o 0,1 p. proc. Wzrósł również udział osób dotychczas niepracujących (o 0,9 p. proc. do poziomu 14,0%) oraz absolwentów (o 0,4 p. proc. do poziomu 8,9%).

Stopa napływu bezrobotnych do urzędów pracy (tj. stosunek nowo zarejestrowanych do liczby aktywnych zawodowo) wyniosła 1,2.

W kwietniu br. z ewidencji bezrobotnych **wyrejestrowano** 16,6 tys. osób, tj. o 5,2% więcej niż w marcu i o 6,6% więcej niż przed rokiem. Z tytułu podjęcia pracy (głównej przyczyny wyrejestrowania) z rejestru bezrobotnych wyłączono 7,9 tys. osób, przed rokiem 7,3 tys. osób. Udział tej grupy osób w ogólnej liczbie wyrejestrowanych wzrósł o 0,5 p. proc. w ujęciu rocznym (do 47,4%). Spośród bezrobotnych wykreślonych z ewidencji (w porównaniu z kwietniem 2012 r.) największy wzrost odsetka dotyczył osób, które rozpoczęły staże (o 1,2 p. proc. do 12,6%), szkolenia (o 1,1 p. proc. do 3,3%) oraz osób, które nabyły prawa do świadczenia przedemerytalnego (o 0,9 p. proc. do 2,0%). Największy spadek udziału dotyczył osób, które odmówiły bez uzasadnionej przyczyny przyjęcia propozycji odpowiedniej pracy lub innej formy pomocy (o 1,5 p. proc. do 2,3%) oraz osób, które nie potwierdziły gotowości do pracy (o 1,5 p. proc. do 19,8%).

W końcu kwietnia 2013 r. **bez prawa do zasiłku** pozostawało 134,4 tys. bezrobotnych, a ich udział w liczbie bezrobotnych ogółem, w porównaniu z analogicznym miesiącem 2012 r., wzrósł o 0,9 p. proc. i ukształtował się na poziomie 83,7%.

Wybrane kategorie bezrobotnych będących w szczególnej sytuacji na rynku pracy (stan w końcu miesiąca):

Wyszczególnienie	IV 2012	2013	
		III	IV
	w % ogółem		
Do 25 roku życia.....	17,7	17,0	16,7
Długotrwale bezrobotni ^a	48,8	50,1	50,4
Powyżej 50 roku życia	25,9	25,8	25,9
Bez kwalifikacji zawodowych.....	32,9	31,9	32,0
Samotnie wychowujący co najmniej jedno dziecko			
w wieku do 18 roku życia	8,0	8,4	8,5
Niepełnosprawni.....	7,3	6,8	6,9

^a Do długotrwale bezrobotnych zalicza się osoby pozostające w rejestrze powiatowego urzędu pracy łącznie przez okres ponad 12 miesięcy w okresie ostatnich 2 lat, z wyłączeniem okresów odbywania stażu i przygotowania zawodowego w miejscu pracy.

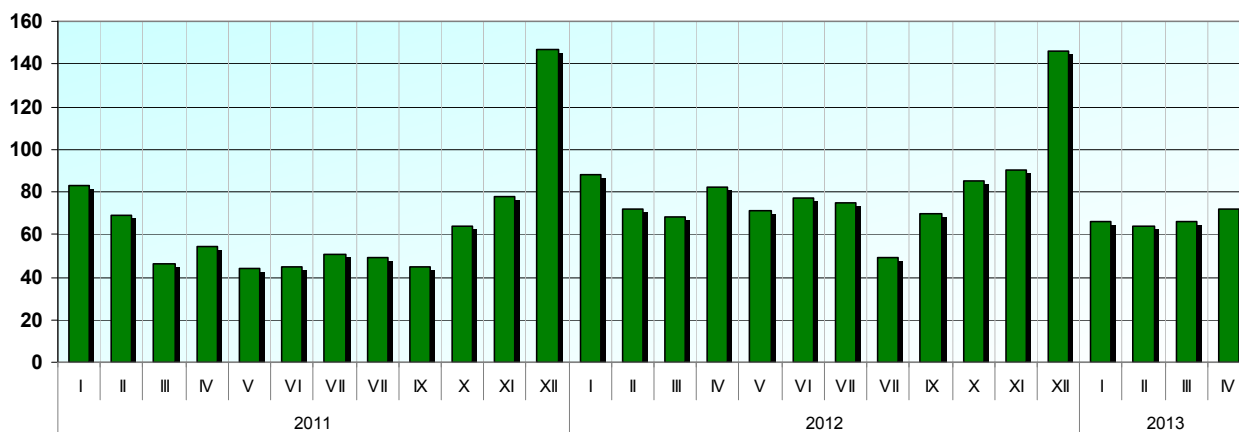
Osoby posiadające status bezrobotnych **w szczególnej sytuacji na rynku pracy** w końcu kwietnia 2013 r. stanowiły, podobnie jak przed rokiem 90,7% ogółu bezrobotnych. W tej grupie największy wzrost udziału w liczbie zarejestrowanych ogółem zanotowano wśród osób długotrwale bezrobotnych (w skali roku o 1,6 p. proc. do 50,4%) oraz w grupie bezrobotnych samotnie wychowujących co najmniej jedno dziecko w wieku do 18 roku życia (o 0,5 p. proc. do 8,5%). Zmniejszył się natomiast m.in. udział bezrobotnych do 25

roku życia (o 1,0 p. proc. do 16,7%), bezrobotnych bez kwalifikacji zawodowych (o 0,9 p. proc. do 32,0%) oraz osób bez doświadczenia zawodowego (o 0,8 p. proc. do 19,2%).

Liczba osób posiadających status bezrobotnych w szczególnej sytuacji na rynku pracy wzrosła, w ujęciu rocznym, we wszystkich grupach – największy wzrost dotyczył osób, które zakończyły realizację kontraktu socjalnego (o 53,1%), osób, które po odbyciu kary pozbawienia wolności nie podjęły zatrudnienia (o 18,1%), samotnie wychowujących co najmniej jedno dziecko w wieku do 18 roku życia (o 14,6%), długotrwale bezrobotnych (o 11,3%), osób bez wykształcenia średniego (o 8,5%) oraz osób powyżej 50 roku życia (o 8,2%).

W kwietniu 2013 r. do urzędów pracy zgłoszono 4732 **oferty pracy**, tj. o 555 ofert mniej niż przed miesiącem i o 909 ofert więcej niż w kwietniu ub. roku. W końcu miesiąca na 1 ofertę pracy przypadało 72 bezrobotnych (przed miesiącem 66, przed rokiem 82).

BEZROBOTNI NA 1 OFERTĘ PRACY Stan w końcu miesiąca



Z danych urzędów pracy wynika, że w kwietniu br. 7 zakładów pracy zapowiedziało zwolnienie w najbliższym czasie 336 pracowników (rok wcześniej deklaracja taka dotyczyła 13 zakładów i 427 pracowników).

WYNAGRODZENIA

W kwietniu br. przeciętne miesięczne wynagrodzenie brutto w sektorze przedsiębiorstw wyniosło 3353,92 zł i było o 4,2% wyższe niż przed rokiem (w kwietniu 2012 r., w porównaniu z analogicznym miesiącem 2011 r. – odnotowano wzrost o 4,6%).

Najwyższy wzrost płac, w porównaniu z kwietniem 2012 r., nastąpił w sekcjach: zakwaterowanie i gastronomia (o 24,1%), informacja i komunikacja (o 15,4%), handel; naprawa pojazdów samochodowych (o 9,2%), administrowanie i działalność wspierająca (o 8,4%) oraz działalność profesjonalna, naukowa i techniczna (o 3,6%). Spadek przeciętnego miesięcznego wynagrodzenia nastąpił m.in. budownictwie (o 5,8%) oraz w transporcie i gospodarce magazynowej (o 3,2%).

Przeciętne miesięczne wynagrodzenia brutto w sektorze przedsiębiorstw kształtowały się następująco:

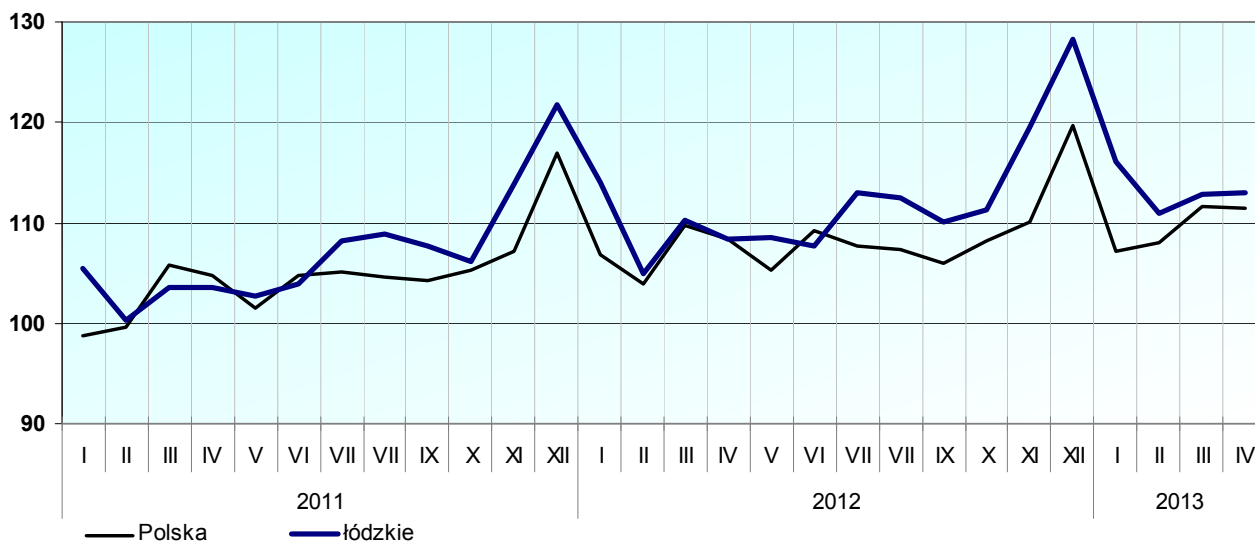
Wyszczególnienie	IV 2013		I-IV 2013	
	w zł	IV 2012 = 100	w zł	I-IV 2012 = 100
O g ó ł e m	3353,92	104,2	3362,65	103,7
w tym:				
Przemysł	3505,40	102,8	3569,81	103,5
w tym:				
przetwórstwo przemysłowe	3055,21	103,5	3038,87	103,6
Budownictwo	2976,08	94,2	2932,42	94,9
Handel; naprawa pojazdów samochodowych ^Δ ..	3324,20	109,2	3366,61	105,9
Transport i gospodarka magazynowa	2978,55	96,8	2996,77	99,4
Zakwaterowanie i gastronomia ^Δ	2756,05	124,1	2433,22	110,0
Informacja i komunikacja	5859,18	115,4	5266,43	105,3
Obsługa rynku nieruchomości ^Δ	3574,81	103,0	3492,30	103,4
Działalność profesjonalna, naukowa i techniczna ^a	3971,86	103,6	3871,81	101,7
Administrowanie i działalność wspierająca ^Δ	2383,91	108,4	2316,64	107,3

^a Nie obejmuje działów: Badania naukowe i prace rozwojowe oraz Działalność weterynaryjna.

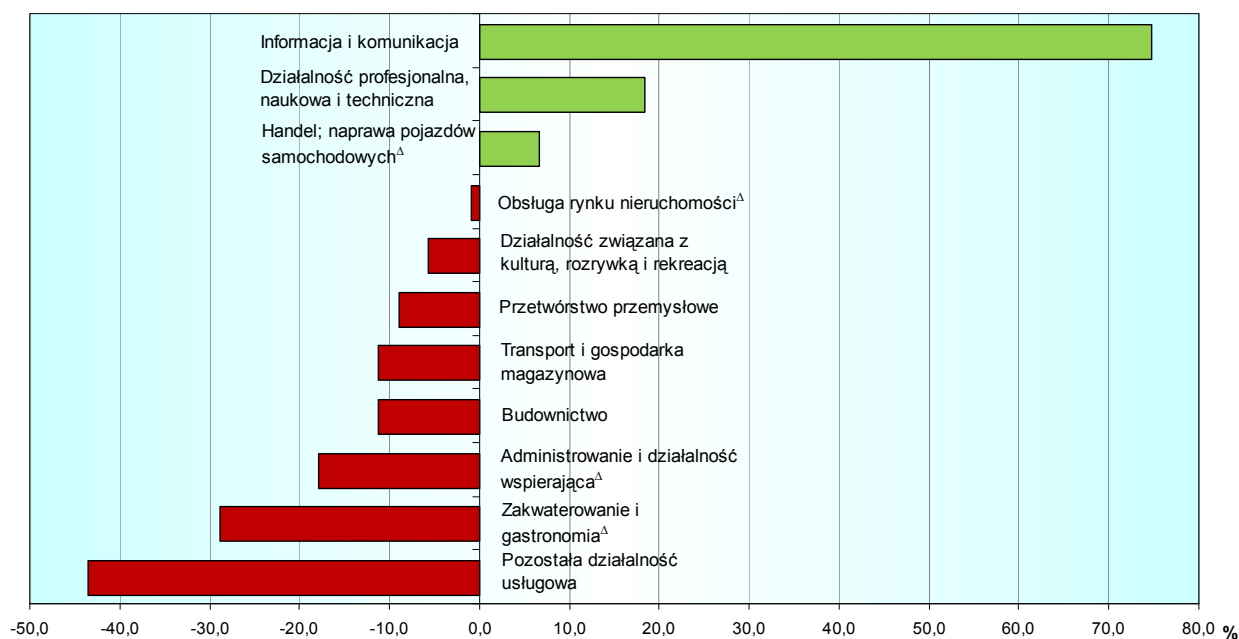
W okresie czterech miesięcy br. przeciętne miesięczne wynagrodzenie w sektorze przedsiębiorstw ukształtowało się na poziomie 3362,65 zł, tj. o 3,7% wyższym niż przed rokiem (wobec wzrostu o 5,6% w analogicznym okresie ub. roku). Największy wzrost przeciętnych wynagrodzeń zanotowały sekcje: zakwaterowanie i gastronomia (o 10,0%), administrowanie i działalność wspierająca (o 7,3%) handel; naprawa pojazdów samochodowych (o 5,9%) oraz informacja i komunikacja (o 5,3%). Spadek przeciętnych wynagrodzeń, wśród obserwowanych sekcji, wystąpił m.in. w budownictwie (o 5,1%) oraz transporcie i gospodarce magazynowej (o 0,6%).

DYNAMIKA PRZECIĘTNEGO MIESIĘCZNEGO WYNAGRODZENIA BRUTTO W SEKTORZE PRZEDSIĘBIORSTW

(przeciętna miesięczna 2010 = 100)



**ODCHYLENIA WZGLĘDNE PRZECIĘTNYCH MIESIĘCZNYCH WYNAGRODZEŃ BRUTTO
W SEKCJACH OD PRZECIĘTNEGO WYNAGRODZENIA W SEKTORZE PRZEDSIĘBIORSTW
W WOJEWÓDZTWIE W KWIETNIU 2013 R.**



W kwietniu br. wynagrodzenia wyższe niż przeciętne wynagrodzenie w sektorze przedsiębiorstw w województwie łódzkim otrzymali zatrudnieni w informacji i komunikacji (o 74,7%), działalności profesjonalnej, naukowej i technicznej (o 18,4%), a także w obsłudze rynku nieruchomości (o 6,6%). Najniższe przeciętne wynagrodzenie brutto odnotowano w pozostałej działalności usługowej (o 43,4% niższe od przeciętne wynagrodzenia w sektorze przedsiębiorstw), administrowaniu i działalności wspierającej (o 28,9%) oraz zakwaterowaniu i gastronomii (o 17,8%).

CENY DETALICZNE

Ceny większości artykułów żywnościowych w kwietniu 2013 r. były wyższe niż w kwietniu ubiegłego roku. W grupie artykułów „pieczywo i produkty zbożowe” wzrosła cena kaszy jęczmiennej (za 0,5 kg) – o 3,3%, mąki pszennej (za 1 kg) – o 1,5% oraz chleba pszenno-żytniego (za 0,5 kg) – o 0,9%. Spadek cen dotyczył m.in. bułki pszennej (za 50 g) – o 9,1% oraz ryżu (za 1 kg) – o 4,6%.

W porównaniu z rokiem ubiegłym konsumenci płacili więcej za mięso. Największy wzrost dotyczył cen kielbasy suszonej (o 8,1%), szynki wieprzowej gotowanej (o 6,1%) oraz kielbasy wędzonej (o 5,8%). Podrożały także kurczęta patroszone (o 4,3%), mięso wołowe bez kości – z udźca (o 3,5%) oraz mięso wieprzowe z kością (o 1,4%). Nieznacznie mniej płacono natomiast za mięso wołowe z kością – rostbef (o 0,1%). W grupie „ryby” wzrosła cena fileta z morszczuka mrożonego (o 1,6%), mniej płacono natomiast za karpia świeżego (o 4,2%).

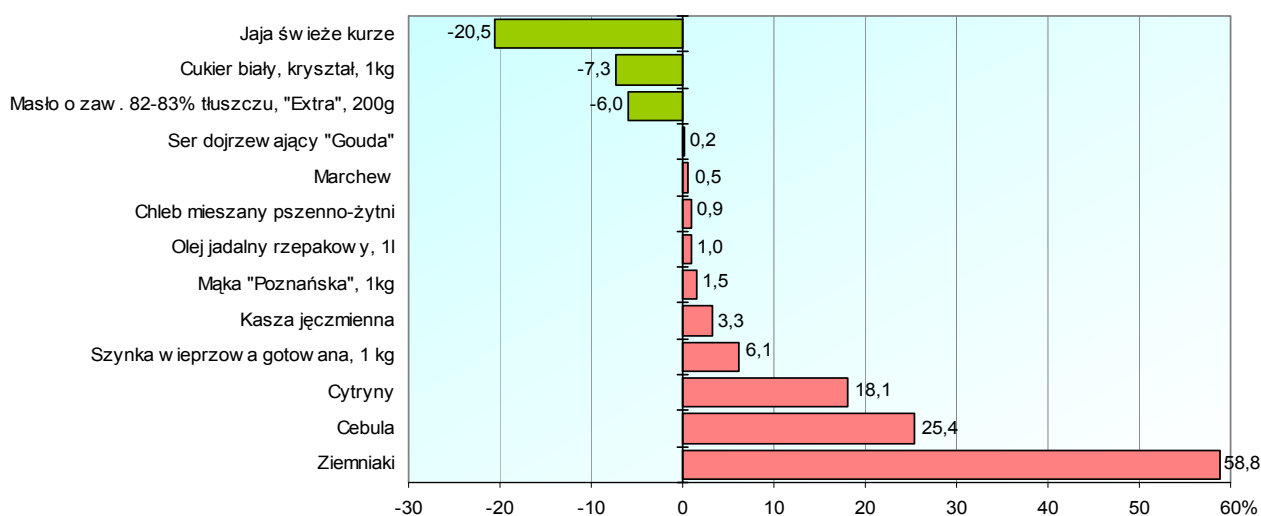
W grupie „mleko, sery i jaja” największy wzrost cen, w porównaniu z marcem ubiegłego roku, dotyczył sera twarogowego półtłustego (o 6,0%), mleka krowiego o zawartości tłuszczu 2-2,5% (o 1,4%), śmietany o zawartości 18% tłuszczu – za 200 g (o 1,1%), mleka o zawartości tłuszczu 3,2%-3,5%, sterylizowanego (o 0,7%) oraz sera dojrzewającego (o 0,2%). Spadła natomiast cena jaj kurzych świeżych (o 20,5%), a cena śmietany o zawartości tłuszczu 18% – za 200 ml nie zmieniła się.

W grupie „oleje i pozostałe tłuszcze” więcej niż przed rokiem płacono m.in. za margarynę (tłuszcz roślinny) do smarowania pieczywa (o 6,4%) oraz za 1 l oleju rzepakowego produkcji krajowej (o 1,0%). Mniej

niż w kwietniu ub. roku trzeba było zapłacić za masło świeże o zawartości 82-83% tłuszczu za 200g (o 6,0%).

ZMIANY CEN DETALICZNYCH WYBRANYCH ARTYKUŁÓW ŻYWNOŚCIOWYCH W KWIETNIU 2013 R.

(wzrost/spadek w stosunku do analogicznego okresu roku poprzedniego)

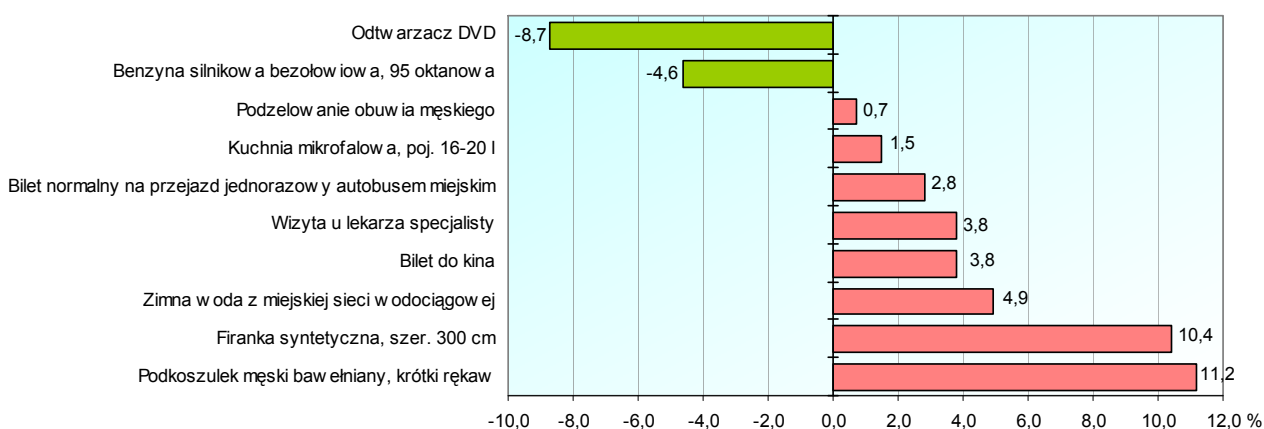


W grupach „owoce” i „warzywa” w kwietniu br., w stosunku do analogicznego miesiąca 2012 r., wzrosły ceny: ziemniaków (o 58,8%), cebuli (o 25,4%), cytryn (o 18,1%) oraz marchwi (o 0,5%). Ceny niższe niż przed rokiem odnotowano w przypadku jabłek (o 17,9%) oraz pomarańczy (o 7,2%).

Z pozostałych towarów żywnościowych objętych badaniem droższe w ujęciu rocznym były m.in. herbata czarna – za 100 g (o 7,2%), czekolada mleczna (o 4,5%) oraz sok jabłkowy (o 0,8%). Mniej natomiast płacono m.in. za kawę czarna mieloną (o 13,7%) oraz cukier biały kryształ (o 7,3%).

ZMIANY CEN DETALICZNYCH WYBRANYCH ARTYKUŁÓW NIEŻYWNOŚCIOWYCH W KWIETNIU 2013 R.

(wzrost/spadek w stosunku do analogicznego okresu roku poprzedniego)



W kwietniu br., w stosunku do analogicznego okresu roku 2012, podróżowało również użytkowanie mieszkania. Zanotowano wzrost opłat za zaopatrzenie w zimną wodę z sieci wodociągowej – za 1 m³ (o 4,9%) oraz w ciepłą wodę – za 1 m³ (o 3,7%). Wyższa niż przed rokiem była cena wywozu śmieci (za pojemnik) – o 3,2%. Natomiast opłata miesięczna za 1 m² powierzchni użytkowej w lokalu nieopomiarowanym za centralne ogrzewanie lokalu mieszkalnego zmalała o 5,2%, a za tonę węgla kamiennego płacono o 0,8% mniej niż rok wcześniej.

W porównaniu z rokiem ubiegłym spadła cena benzyny silnikowej bezołowiowej (95-oktanowej – za 1 l) – o 4,6% oraz oleju napędowego (o 2,4%). Wzrosły natomiast ceny usług transportowych – za bilet normalny

na przejazd jednorazowy autobusem miejskim pasażerowie płacili więcej o 2,8%, a przejazd taksówką podrożał średnio o 2,1%.

Odnotowano również wzrost cen towarów i usług związanych z kulturą, w tym biletu do kina – o 3,8% oraz gazety (dziennika lokalnego) o 3,4%.

Wśród pozostałych produktów nieżywnościowych objętych badaniem najwyższy wzrost cen, w porównaniu z kwietniem 2012 r., dotyczył m.in. talerza głębokiego porcelanowego, zdobionego, o średnicy 22-24 cm, produkcji krajowej za który trzeba było zapłacić o 16,9% więcej niż przed rokiem, baterii zlewozmywakowej (więcej o 15,1%), podkoszulka męskiego cienkiego, krótki rękaw (więcej o 11,2%), firanki syntetycznej, szerokości 300 cm – za 1 m (wzrost o 10,4%), półbutów męskich całorocznych (wzrost o 10,1%) oraz mydła toaletowego w opakowaniu 100 g (o 8,2%). Spadek cen dotyczył: garnituru męskiego 2-częściowego z elanowej (o 13,3%), odtwarzacza DVD (o 8,7%) oraz miksera elektrycznego (o 6,2%).

Więcej niż przed rokiem trzeba było zapłacić również za oczyszczenie chemiczne lub ekologiczne garnituru męskiego, 2-częściowego (o 10,4%), strzyżenie zwykłe włosów głowy męskiej (o 7,5%), wizytę u lekarza specjalisty (o 3,8%) oraz podzelowanie obuwia męskiego za 1 parę (o 0,7%).

ROLNICTWO

Na rynku rolnym województwa łódzkiego w kwietniu br. przeciętne cen skupu pszenicy, żywca zwierzęcego oraz mleka krowiego były wyższe niż przed rokiem. Niższe niż przed rokiem były ceny skupu żyta i ziemniaków. Na targowiskach wyższe niż przed rokiem były ceny pszenicy oraz ziemniaków. Spadek cen dotyczył żyta oraz żywca wieprzowego.

W porównaniu z marcem 2013 r. wyższe były ceny skupu pszenicy, żyta, żywca wołowego i drobiowego oraz mleka. Spadły natomiast ceny skupu ziemniaków i nieznacznie ceny żywca wieprzowego. Na targowiskach województwa łódzkiego, w porównaniu z poprzednim miesiącem zanotowano wzrost ceny zbóż (pszenicy, jęczmienia i żyta), a także ziemniaków. Spadły natomiast ceny żywca wieprzowego.

W kwietniu br. średnia temperatura powietrza na obszarze województwa łódzkiego wyniosła plus 7,9°C i była wyższa od średniej z lat 1971-2000 o 0,2°C, przy czym maksymalna temperatura wyniosła 25,9°C, a minimalna -5,5°C. Średnia suma opadów atmosferycznych wyniosła 34,2 mm i stanowiła 91,7% normy z wielolecia¹. W ciągu miesiąca zanotowano w zależności od regionu, od 15 do 16 dni z opadami.

Skup zbóż^a kształtował się następująco:

Wyszczególnienie	VII 2012 - IV 2013		IV 2013		
	w tys. t	analogiczny okres roku poprzedniego = 100	w tys. t	IV 2012 = 100	III 2013 = 100
Ziarno zbóż podstawowych ^b	169,7	104,4	5,6	88,4	68,9
w tym:					
pszenica.....	96,9	93,8	3,4	67,6	71,0
żyto	42,5	114,9	1,4	209,5	69,6

^a Bez skupu realizowanego przez osoby fizyczne. ^b Obejmuje: pszenicę, żyto, jęczmień, owies, pszenżyto; łącznie z mieszankami zbożowymi, bez ziarna siewnego.

¹ Przeciętne wartości temperatur i opadów obliczono jako średnią arytmetyczną przeciętnych miesięcznych wartości z trzech stacji hydrologiczno-meteorologicznych IMiGW w Łodzi, Sulejowie i Wieluniu

W kwietniu 2013 r. skup zbóż był niższy niż przed miesiącem – łącznie wyniósł 5,6 tys. ton tj. 31,1% mniej niż w marcu 2013 r., przy czym skup pszenicy zmalał o 29,0%, a żyta o 30,4%. W odniesieniu do kwietnia ubiegłego roku skup pszenicy zmalał o 32,4%, natomiast żyta wzrósł ponad dwukrotnie.

Skup podstawowych produktów zwierzęcych^a kształtował się następująco:

Wyszczególnienie	I-IV 2013		IV 2013		
	w tys. t	I-IV 2012 = 100	w tys. t	IV 2012 = 100	III 2013 = 100
Żywiec rzeźny ^b	62,3	101,6	13,9	88,3	77,5
w tym:					
bydło (bez cieląt).....	8,4	118,8	2,0	109,1	85,8
trzoda chlewna.....	29,1	104,3	7,4	115,7	94,2
drób	24,7	94,0	4,5	60,0	58,2
Mleko ^c	246454	97,8	63049	98,1	99,4

^a Bez skupu realizowanego przez osoby fizyczne. ^b Obejmuje bydło, cielęta, trzodę chlewną, owce, konie i drób; w wadze żywej. ^c W tysiącach litrów.

W kwietniu br. w województwie łódzkim skupiono 13,9 tys. ton żywca rzeźnego tj. o 11,7% mniej niż przed rokiem i o 22,5% mniej niż przed miesiącem. W skali roku wzrosła wielkość skupu bydła i trzody chlewnej, a znacznie spadł skup drobiu. Bydła skupiono o 14,2% mniej niż przed miesiącem, ale więcej o 9,1% niż w roku ubiegłym. Trzody chlewnej skupiono o 5,6% mniej niż przed miesiącem i o 15,7% więcej niż rok wcześniej. Natomiast skup drobiu zmniejszył się zarówno w skali roku jak i miesiąca, odpowiedni o 40,0% i 41,8%. Skup mleka spadł o 1,9% w porównaniu z analogicznym okresem roku 2012, ale w stosunku do ubiegłego miesiąca zmniejszył się o 0,6%.

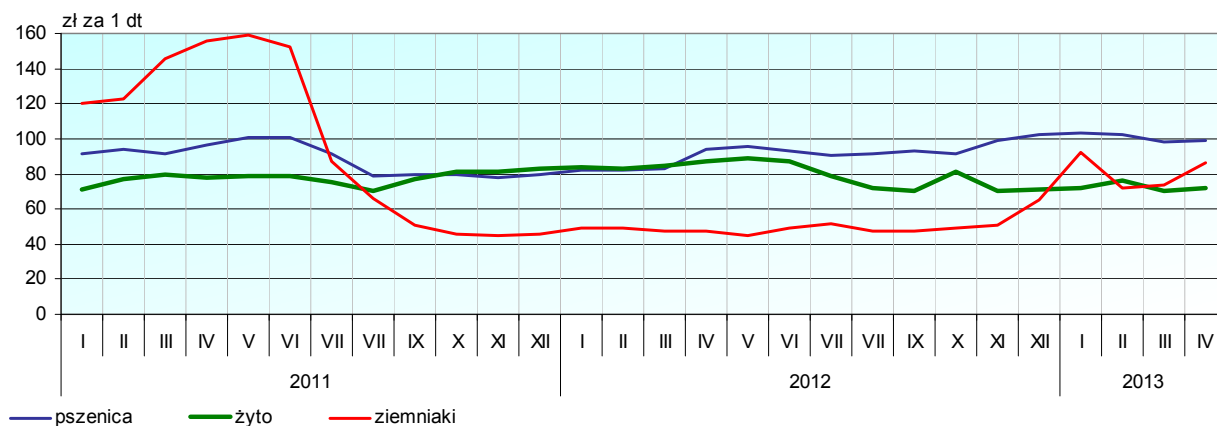
Przeciętne ceny podstawowych produktów rolnych kształtowały się następująco:

Wyszczególnienie	Ceny w skupie					Ceny na targowiskach				
	IV 2013			I-IV 2013		IV 2012			I-IV 2013	
	zł	IV 2012= = 100	III 2013= = 100	zł	I-IV 2012= = 100	zł	IV 2012= = 100	III 2013= = 100	zł	I-IV 2012= = 100
Ziarno zbóż ^a za 1 dt:	88,17	94,4	100,6	91,14	108,2	.	x	x	.	x
pszenica.....	99,03	105,4	101,2	100,85	118,7	108,81	104,3	105,6	105,82	113,0
żyto	72,35	83,0	102,4	72,90	86,4	79,25	84,7	105,6	77,41	88,1
Ziemniaki ^b za 1 dt.....	52,30	84,2	80,7	60,14	114,3	86,08	181,6	117,4	75,51	156,8
Żywiec rzeźny za 1 kg wagi żywej:										
w tym:										
bydło (bez cieląt).....	6,39	100,6	100,2	6,52	100,7	.	x	x	.	x
trzoda chlewna.....	5,26	103,9	99,6	5,15	100,6	4,78	95,6	84,3	5,17	105,1
drób	4,08	108,9	102,8	3,89	105,0	.	x	x	.	x
Zwierzęta gospodarskie za 1 szt.:										
krowa dojna.....	.	x	x	.	x	4133,33	110,2	101,4	3896,25	99,7
jałówka 1-rocza.....	.	x	x	.	x	2100,00	98,8	102,4	2053,69	98,8
prosię na chów.....	.	x	x	.	x	169,60	102,4	103,3	165,25	100,5
Mleko za 1 hl.....	116,74	102,7	100,5	115,62	99,0	.	x	x	.	x

^a W skupie bez ziarna siewnego. ^b Na targowiskach — jadalne.

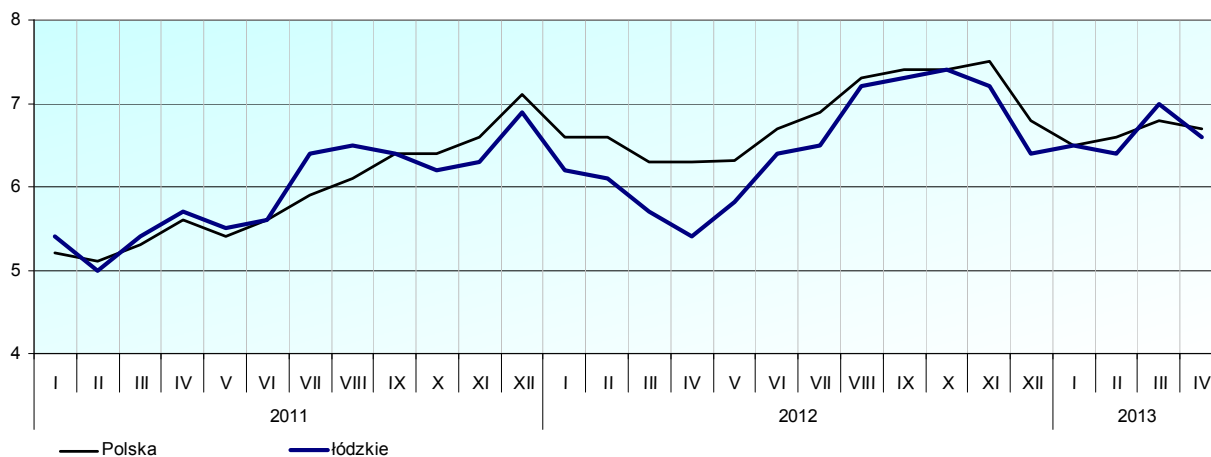
W kwietniu br., producenci rolni województwa łódzkiego uzyskali wyższe niż przed miesiącem ceny skupu pszenicy (wzrost o 1,2%), a za 1 dt żyta przeciętna cena skupu była wyższa o 2,4%. W obrocie targowiskowym odnotowano wzrost ceny żyta i pszenicy o 5,6%. W skali roku średnia cena pszenicy w skupie była wyższa o 5,4%, a na targowiskach o 4,3%. Natomiast średnia cena skupu żyta była niższa o 17,0%, a w obrocie targowiskowym o 15,3%.

PRZECIĘTNE CENY SKUPU ZBÓŻ I TARGOWISKOWE CENY ZIEMNIAKÓW



W kwietniu tego roku na targowiskach województwa łódzkiego za 1 dt ziemniaków jadalnych płacono średnio 86,08 zł, co w skali miesiąca oznacza wzrost ceny o 17,4%, a w skali roku o 10,0%.

RELACJA PRZECIĘTNYCH CEN SKUPU ŻYWCA WIEPRZOWEGO DO PRZECIĘTNYCH CEN ŻYTA NA TARGOWISKACH

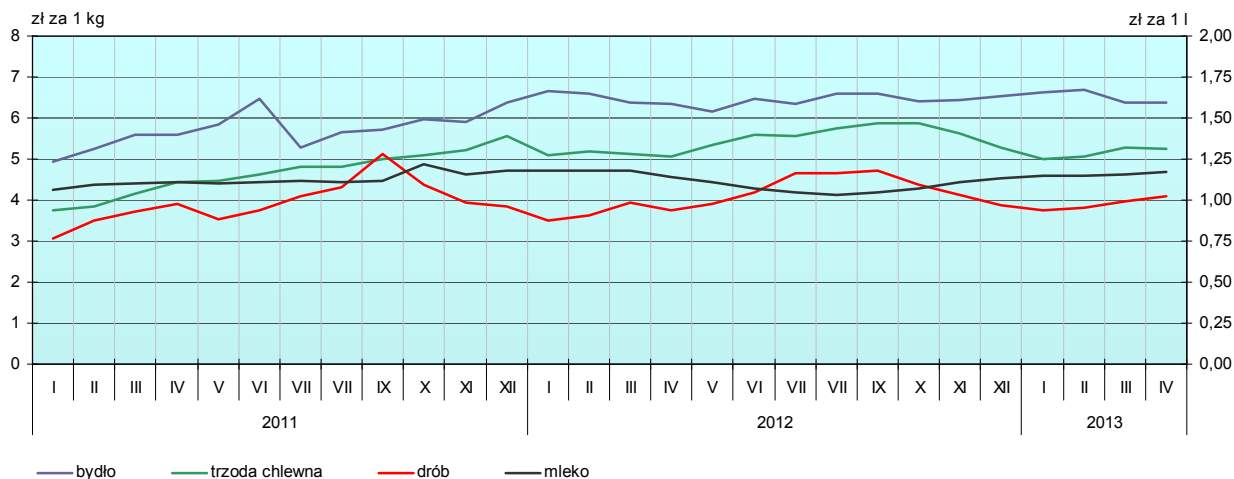


W kwietniu 2013 r. w stosunku do poprzedniego miesiąca odnotowano spadek cen żywca wieprzowego w skupie oraz na targowiskach. W skupie za 1 kg płacono 5,26 zł (mniej o 0,4%), a na targowiskach 4,78 zł (mniej o 15,7%). W ujęciu rocznym przeciętne ceny skupu żywca wieprzowego były wyższe o 3,9%, a w obrocie targowiskowym niższe o 3,4%.

W wyniku wzrostu cen targowiskowych żyta przy jednoczesnym niewielkim spadku ceny skupu żywca wieprzowego rentowność produkcji żywca wieprzowego spadła w stosunku do poprzedniego miesiąca. Cena 1 kg żywca wieprzowego w skupie równoważyła wartość 6,6 kg żyta na targowiskach, wobec 7,0 kg przed miesiącem (przed rokiem wskaźnik ten wynosił 5,4). Średnia cena notowana na targowiskach za prosię do dalszego chowu wzrosła w skali miesiąca o 3,3% i osiągnęła poziom 169,60 zł/szt., była też wyższa w stosunku do poziomu sprzed roku o 2,4%.

W kwietniu 2013 r. podaż żywca drobiowego spadła zarówno w ujęciu miesięcznym o 31,8%, jak i w ujęciu rocznym o 40,0%. Średnia cena skupu drobiu w porównaniu z poprzednim miesiącem wzrosła o 2,8% i wyniosła 4,08 zł za 1 kg. W porównaniu z kwietniem 2012 r. cena skupu była wyższa o 8,9%. Średnia cena skupu mleka w kwietniu br. kształtowała się na poziomie 116,74 zł/hl i była tym samym wyższa od ceny notowanej w marcu 2013 r. o 0,5%, a w porównaniu z kwietniem ubiegłego roku była wyższa o 2,7%. Wielkość skupu mleka w ujęciu miesięcznym zmalała o 0,6%, a w ujęciu rocznym o 1,9%.

PRZECIĘTNE CENY SKUPU ŻYWCA I MLEKA



W kwietniu br. skup żywca wołowego był niższy w stosunku do poprzedniego miesiąca o 14,2%, a w porównaniu z analogicznym okresem roku ubiegłego był wyższy – o 9,1%. Przeciętna cena skupu 1 kg żywca wołowego w kwietniu 2013 r. wyniosła 6,39 zł i była niewiele wyższa niż przed miesiącem (wzrost o 0,2%), w skali roku odnotowano wzrost o 0,6%.

W obrocie targowiskowym przeciętna cena krowy dojnej w ujęciu miesięcznym wzrosła o 1,4%, a w porównaniu z kwietniem ubiegłego roku wzrosła o 10,2%. Cena jałówki jednorocznej była wyższa niż przed miesiącem o 2,4%, a w ujęciu rocznym odnotowano spadek ceny o 1,2%.

PRZEMYSŁ I BUDOWNICTWO

Produkcja sprzedana przemysłu w kwietniu br. osiągnęła wartość (w cenach bieżących) 5483,5 mln zł i była (w cenach stałych) o 5,0% wyższa niż w kwietniu 2012 r. W stosunku do marca 2013 r. odnotowano spadek o 0,7%.

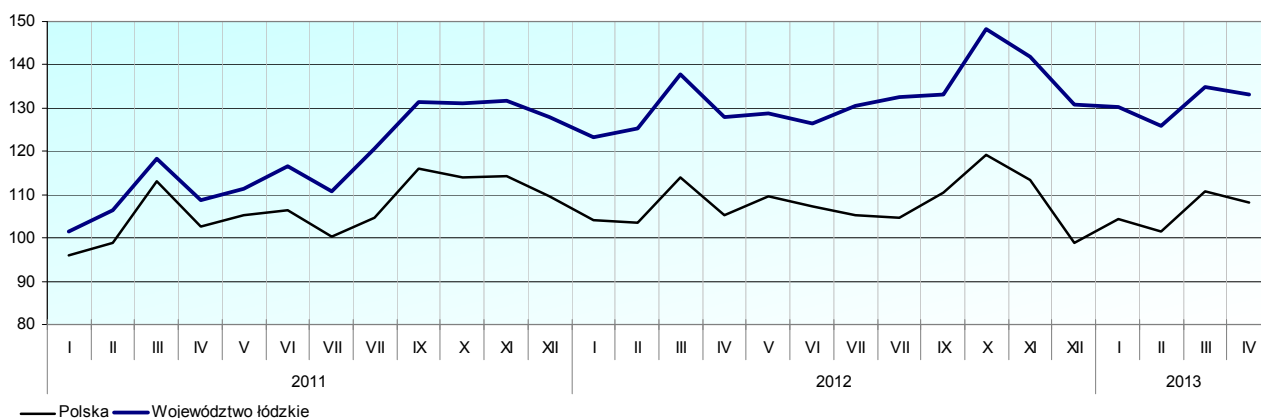
Produkcja sprzedana przetwórstwa przemysłowego, stanowiąca 79,4% produkcji przemysłowej, w porównaniu z kwietniem 2012 r. wzrosła o 6,5%, a w stosunku do marca br. była wyższa o 2,5%.

W kwietniu br., w porównaniu z analogicznym miesiącem ubiegłego roku, w większości działów przemysłu wzrosła wartość produkcji sprzedanej. Największy wzrost odnotowano m.in. w produkcji wyrobów farmaceutycznych (o 64,5%), produkcji chemikaliów i wyrobów chemicznych (o 21,7%), produkcji papieru i wyrobów z papieru (o 19,3%), produkcji pojazdów samochodowych, przyczep i naczep (o 11,6%), produkcji wyrobów tekstylnych (o 9,4%) oraz produkcji odzieży (o 8,2%).

Spadek odnotowano m.in. w produkcji komputerów, wyrobów elektronicznych i optycznych (o 12,0%) oraz w produkcji metalowych wyrobów gotowych, z wyłączeniem maszyn i urządzeń (o 2,6%).

DYNAMIKA PRODUKCJI SPRZEDANEJ PRZEMYSŁU

(przeciętna miesięczna 2010 = 100; ceny stałe)



Wydajność pracy w przemyśle, mierzona produkcją sprzedaną na 1 zatrudnionego, w kwietniu 2013 r. wyniosła (w cenach bieżących) 33,2 tys. zł i była (w cenach stałych) o 9,0% wyższa niż przed rokiem, przy niższym o 3,7% przeciętnym zatrudnieniu i wzroście przeciętnych miesięcznych wynagrodzeń brutto o 2,8%.

Dynamika (w cenach stałych) i struktura (w cenach bieżących) produkcji sprzedanej przemysłu kształtowały się następująco:

Wyszczególnienie	IV 2013	I-IV 2013	
	analogiczny okres roku poprzedniego = 100	w odsetkach	
O g ó ł e m	105,0	102,2	100,0
w tym:			
Przetwórstwo przemysłowe.....	106,5	103,2	76,1
w tym produkcja:			
artykułów spożywczych.....	103,0	109,1	24,8
wyrobów tekstylnych.....	109,4	95,8	3,3
odzieży.....	108,2	98,3	3,2
papieru i wyrobów z papieru.....	119,3	105,4	2,2
wyrobów z gumy i tworzyw sztucznych.....	107,1	95,7	7,0
wyrobów z pozostałych mineralnych surowców niemetalicznych ...	99,7	93,8	5,3
wyrobów z metali.....	97,4	93,7	4,4
pojazdów samochodowych, przyczep i naczep.....	111,6	84,7	2,1

W okresie styczeń-kwiecień br. produkcja sprzedana przemysłu wyniosła 21676,8 mln zł i była (w cenach stałych) o 2,2% wyższa niż w analogicznym okresie ub. roku, przy czym w przetwórstwie przemysłowym produkcja wzrosła o 3,2%. Największy wzrost wystąpił m.in. w produkcji wyrobów farmaceutycznych (o 30,9%), produkcji chemikaliów i wyrobów chemicznych (o 22,2%), produkcji artykułów spożywczych (o 9,1%) oraz produkcji papieru i wyrobów z papieru (o 5,4%). Spadek sprzedaży zanotowano m.in. w produkcji pojazdów samochodowych, przyczep i naczep (o 15,3%), produkcji komputerów oraz wyrobów elektronicznych i optycznych (o 12,3%), produkcji wyrobów z pozostałych mineralnych surowców niemetalicznych (o 6,3%) oraz produkcji wyrobów z metali (o 6,2%).

Wydajność pracy w okresie czterech miesięcy br. wyniosła (w cenach bieżących) 131,2 tys. zł i była (w cenach stałych) o 6,2% wyższa niż rok wcześniej, przy przeciętnym zatrudnieniu niższym o 3,7% i wzroście przeciętnych miesięcznych wynagrodzeń brutto o 3,5%.

Produkcja sprzedana budownictwa w kwietniu br. wyniosła 356,7 mln zł i była o 13,7% niższa niż w poprzednim miesiącu i o 21,0% niższa (w cenach bieżących) niż w kwietniu 2012 r.

Wydajność pracy w budownictwie, mierzona produkcją sprzedaną na 1 zatrudnionego, w kwietniu br. ukształtowała się na poziomie 17,4 tys. zł, tj. o 8,7% niższym niż przed rokiem, przy niższym o 13,5% poziomie zatrudnienia i przeciętnym miesięcznym wynagrodzeniu brutto niższym o 5,8%.

W okresie styczeń-kwiecień br. produkcja sprzedana wyniosła 1536,3 mln zł i była o 7,3% niższa niż przed rokiem. Wydajność pracy w tym okresie ukształtowała się na poziomie 73,5 tys. zł, tj. o 4,2% wyższym niż przed rokiem, przy niższym o 11,1% poziomie zatrudnienia i przeciętnym miesięcznym wynagrodzeniu brutto niższym o 5,1%.

Produkcja budowlano-montażowa (w cenach bieżących) w kwietniu br. ukształtowała się na poziomie 205,1 mln zł i stanowiła 57,5% ogółu produkcji sprzedanej budownictwa (przed rokiem 60,9%). W odniesieniu do kwietnia 2012 r. produkcja budowlano-montażowa zmniejszyła się o 25,4%, a w stosunku do poprzedniego miesiąca – o 25,0%.

Dynamika i struktura (w cenach bieżących) produkcji budowlano-montażowej kształtowały się następująco:

Działy budownictwa	IV 2013	I-IV 2013	
	analogiczny okres roku poprzedniego = 100		w odsetkach
O g ó ł e m	74,6	91,2	100,0
Budowa budynków.....	77,3	84,1	44,1
Budowa obiektów inżynierii lądowej i wodnej.....	71,6	91,1	26,1
Roboty budowlane specjalistyczne	74,2	104,1	29,8

W stosunku do kwietnia ub. roku spadek produkcji budowlano-montażowej odnotowano wśród wszystkich działów budownictwa: wśród podmiotów zajmujących się budową obiektów inżynierii lądowej i wodnej – o 29,4%, w grupie firm wykonujących roboty budowlane specjalistyczne nastąpił spadek o 25,8%, natomiast w dziale grupującym podmioty, których podstawowym rodzajem działalności jest wznoszenie budynków – o 22,7%.

W okresie styczeń-kwiecień br. produkcja budowlano-montażowa ukształtowała się na poziomie 922,2 tys. zł, tj. o 8,8% niższym niż przed rokiem. Wartość produkcji budowlano-montażowej spadła w podmiotach, których podstawowym rodzajem działalności jest budowa budynków (o 15,9%) oraz budowa obiektów inżynierii lądowej i wodnej (o 8,9%). Wzrost odnotowały podmioty specjalizujące się w robotach budowlanych specjalistycznych (o 4,1%).

BUDOWNICTWO MIESZKANIOWE

W kwietniu br., w porównaniu z analogicznym miesiącem poprzedniego roku, spadła liczba mieszkań oddanych do użytkowania (o 6,3%), a także mieszkań, których budowę rozpoczęto (o 17,6%), więcej było natomiast mieszkań, na realizację których wydano pozwolenia (o 26,5%).

Według wstępnych danych², w kwietniu 2013 r. **przekazano do użytkowania** 429 mieszkań, tj. o 29 mniej niż przed rokiem. W porównaniu z analogicznym miesiącem 2012 r. spadek liczby zrealizowanych inwestycji odnotowano w przypadku budownictwa przeznaczonego na sprzedaż lub wynajem – 42 mieszkania wobec 120, natomiast w budownictwie indywidualnym nastąpił wzrost – 387 mieszkań wobec 305 przed rokiem. W kwietniu 2013 r., nie oddano żadnego mieszkania w pozostałych formach budownictwa, podczas gdy przed rokiem przekazano w tym okresie jedno mieszkanie spółdzielcze i 32 społeczne czynszowe.

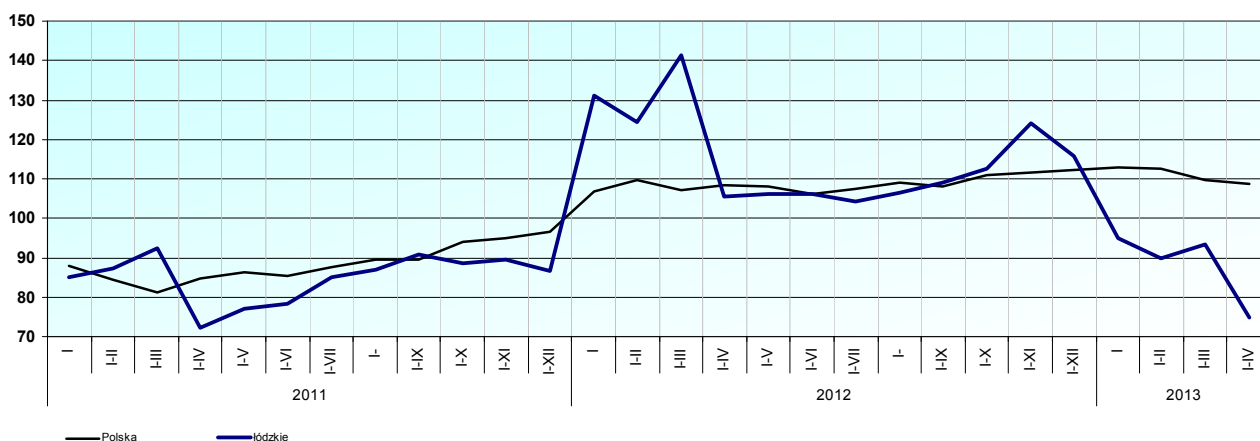
Liczba mieszkań oddanych do użytkowania w **okresie styczeń-kwiecień 2013** kształtowała się następująco:

Formy budownictwa	Mieszkania oddane do użytkowania			Przeciętna powierzchnia użytkowa 1 mieszkania w m ²
	w liczbach bezwzględnych	w odsetkach	I-IV 2012 = 100	
O g ó ł e m	1889	100,0	70,8	133,1
Indywidualne	1650	87,3	103,1	142,2
Spółdzielcze	-	x	x	-
Przeznaczone na sprzedaż lub wynajem.....	239	12,7	25,6	69,8
Komunalne	-	x	x	-
Spółeczne czynszowe	-	x	x	-

W analizowanym miesiącu wśród mieszkań oddanych do użytkowania lokale przekazane w ramach budownictwa indywidualnego stanowiły 90,2% ogólnej liczby oddanych mieszkań, a mieszkania oddane do użytkowania przez deweloperów – 9,8%. Przed rokiem inwestorzy indywidualni oddali do użytkowania 66,6% ogółu mieszkań, a w budownictwie przeznaczonym na sprzedaż lub wynajem oddano do użytkowania 26,2%. Zakończone inwestycje mieszkaniowe w województwie łódzkim w kwietniu 2013 r. stanowiły 4,1% ogółu tego typu inwestycji w kraju.

DYNAMIKA MIESZKAŃ ODDANYCH DO UŻYTKOWANIA

(analogiczny okres 2005 = 100)



W okresie styczeń-kwiecień br. oddano do użytkowania 1889 mieszkań, tj. o 29,2% mniej niż w analogicznym okresie ub. roku, spadek liczby oddanych mieszkań dotyczył budownictwa przeznaczonego na sprzedaż lub wynajem, w ramach którego oddano do użytku czterokrotnie mniej mieszkań niż przed rokiem. W budownictwie indywidualnym odnotowano wzrost o 3,1%.

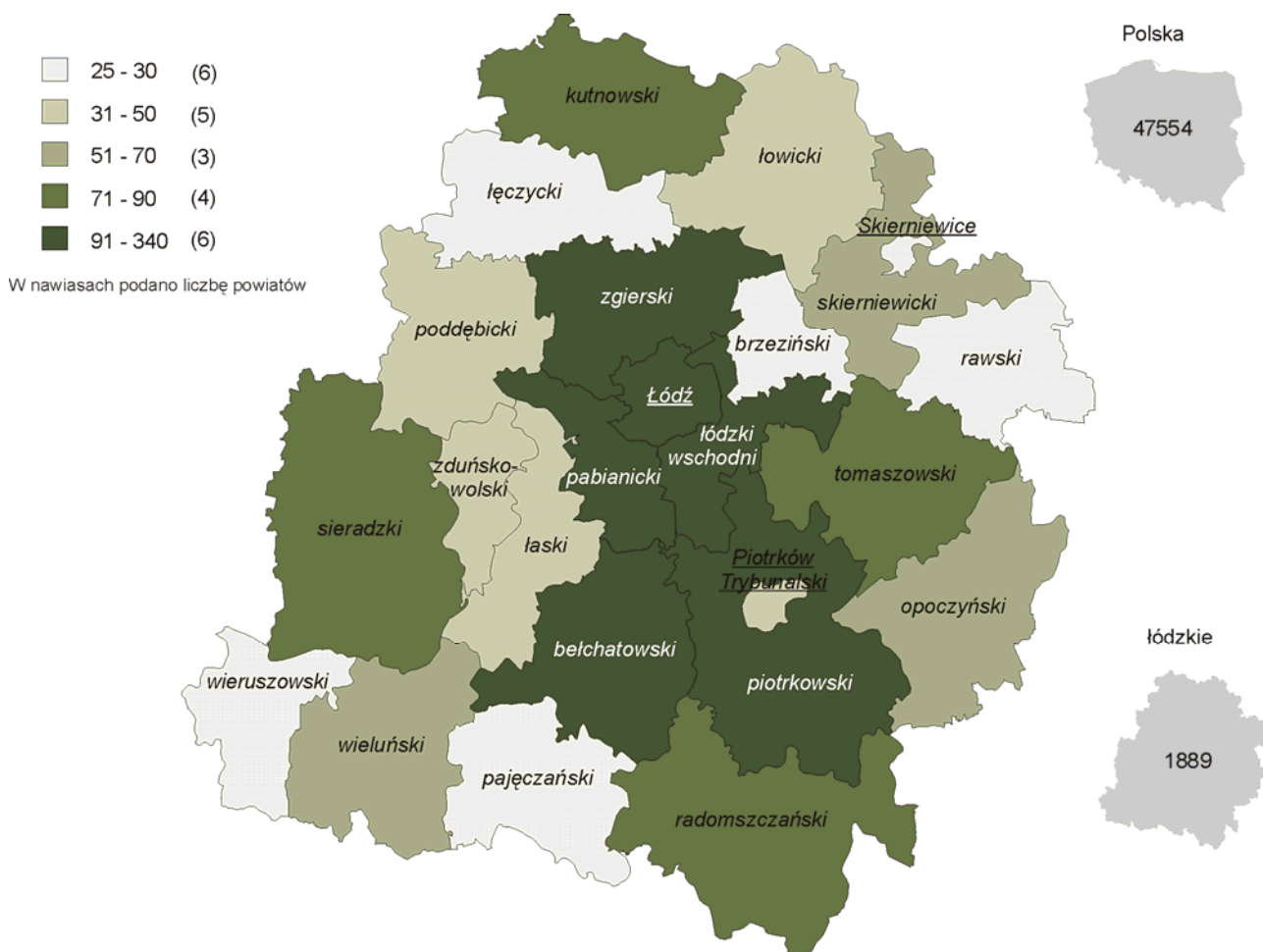
² Dane meldunkowe – mogą ulec zmianie po opracowaniu sprawozdań kwartalnych.

Najwięcej mieszkań przekazano do użytkowania w Łodzi (340), w powiecie zgierskim (195) oraz pabianickim (164), natomiast najmniej w powiecie łęczyckim, pajęczańskim oraz wierzuszowskim (po 25).

Przeciętna powierzchnia mieszkania oddanego do użytkowania w okresie styczeń-kwiecień 2013 r. wyniosła 133,1 m² i była o 21,3 m² większa niż przed rokiem. Największe przeciętnie mieszkania wybudowali inwestorzy indywidualni (142,2 m² wobec 141,9 m² w roku poprzednim).

Mieszkania o największej powierzchni użytkowej powstały w powiecie łęczyckim (168,0 m²) wierzuszowskim (166,2 m²) oraz rawskim (157,9 m²). Najmniejsze mieszkania wybudowano w Łodzi (95,1 m²), powiecie sieradzkim (123,9 m²) oraz w powiecie zduńskowolskim (131,4 m²).

MIESZKANIA ODDANE DO UŻYTKOWANIA WEDŁUG POWIATÓW W OKRESIE STYCZEŃ – KWIECIEŃ 2013 R.



W kwietniu br. starostwa powiatowe wydały **pozwolenia na budowę** 1022 mieszkań. Było to o 26,5% mniej niż przed rokiem. Wśród wszystkich mieszkań, na które wydano pozwolenia 49,9% należało do inwestorów indywidualnych (rok wcześniej 92,0%), 49,7% do deweloperów (8,0 w kwietniu 2012 r.), a 0,4% stanowiły mieszkania komunalne (rok wcześniej nie wydano pozwoleń). W okresie czterech miesięcy 2013 r. wydano łącznie pozwolenia na 2346 mieszkań (wobec 2615 rok wcześniej), 65,5% stanowiły pozwolenia dla inwestorów indywidualnych (w analogicznym okresie 2012 r. udział ten wyniósł 88,2%), 30,9% pozwoleń wydano dla deweloperów (przed rokiem 11,5%), 2,9% dotyczyło mieszkań komunalnych (przed rokiem 0,2%), a 0,7% społecznych czynszowych (rok wcześniej nie wydano pozwoleń na tę formę budownictwa).

Liczba mieszkań, na budowę których uzyskano pozwolenia i mieszkań, których budowę rozpoczęto w okresie **styczeń-kwiecień** br. kształtowała się następująco:

Formy budownictwa	Mieszkania, na budowę których wydano pozwolenia			Mieszkania, których budowę rozpoczęto		
	w liczbach bezwzględnych	w odsetkach	I – IV 2012 = = 100	w liczbach bezwzględnych	w odsetkach	I – IV 2012 = = 100
O g ó ł e m	2346	100,0	89,7	1711	100,0	81,8
Indywidualne	1536	65,5	66,6	1144	66,9	65,9
Przeznaczone na sprzedaż lub wynajem.....	726	30,9	240,4	567	33,1	159,3
Komunalne	68	2,9	11 razy	-	x	x
Spoleczne	16	0,7	-	-	x	x

W kwietniu br. spadła liczba **rozpoczętych inwestycji mieszkaniowych** (o 17,6% do 738) w porównaniu z kwietniem ub. roku. Większość rozpoczętych inwestycji dotyczyła mieszkań inwestorów indywidualnych – 73,8% (przed rokiem – 89,0%). Pozostałe inwestycje rozpoczęto w ramach budownictwa przeznaczonego na sprzedaż i wynajem (26,8%, przed rokiem ich udział wyniósł 11,0%).

W okresie czterech miesięcy 2013 r. rozpoczęto 1711 inwestycje mieszkaniowe, tj. o 18,2% mniej niż przed rokiem. Inwestorzy indywidualni rozpoczęli w tym okresie 66,9% wszystkich inwestycji realizowanych na terenie województwa (przed rokiem 83,0%), a deweloperzy 33,1% wobec 17,0% przed rokiem.

RYNEK WEWNĘTRZNY

W kwietniu br., w ujęciu rocznym, odnotowano spadek o 1,9% (w cenach bieżących) **sprzedaży detalicznej** (wobec wzrostu przed rokiem o 6,9%).

Dynamika i struktura (w cenach bieżących) sprzedaży detalicznej kształtowały się następująco:

Wyszczególnienie	IV 2013	I-IV 2013	
	analogiczny okres roku poprzedniego = 100	w odsetkach	
O g ó ł e m ^a	98,1	99,5	100,0
w tym:			
Pojazdy samochodowe, motocykle, części	98,8	100,7	9,5
Paliwa	79,3	72,0	9,2
Sprzedaż w niewyspecjalizowanych sklepach z przewagą żywności, napojów i wyrobów tytoniowych.....	98,2	103,4	8,7
Pozostała sprzedaż detaliczna w niewyspecjalizowanych sklepach	84,5	98,6	1,2
Żywność, napoje i wyroby tytoniowe	96,6	101,9	10,0
Włókno, odzież, obuwie	95,0	94,5	4,2
Meble, rtv, agd	73,4	81,0	2,3
Prasa, książki, pozostała sprzedaż w wyspecjalizowanych sklepach	100,8	90,9	3,4
Pozostałe ^b	89,1	91,9	10,2

^a Grupowania przedsiębiorstw dokonano na podstawie Polskiej Klasyfikacji Działalności – PKD 2007, zaliczając przedsiębiorstwo do określonej kategorii według przeważającego rodzaju działalności, zgodnie z aktualnym w omawianym okresie stanem organizacyjnym. Odnotowane zmiany (wzrost/spadek) sprzedaży detalicznej w poszczególnych grupach rodzajów działalności przedsiębiorstw mogą zatem również wynikać ze zmiany przeważającego rodzaju działalności przedsiębiorstwa oraz zmian organizacyjnych. Nie ma to wpływu na dynamikę sprzedaży detalicznej ogółem. ^b Nie obejmuje sprzedaży detalicznej prowadzonej przez domy sprzedaży wysyłkowej lub Internet.

W porównaniu z kwietniem 2012 r. najgłębszy spadek sprzedaży detalicznej (zrealizowanej przez przedsiębiorstwa handlowe i niehandlowe) odnotowano w grupach: „meble, rtv, agd” (o 26,6%), „paliwa” (o 20,7%) oraz „pozostała sprzedaż detaliczna w niewyspecjalizowanych sklepach” (o 15,5%). Wzrost sprzedaży detalicznej odnotowano m.in. w grupie: „prasa, książki, pozostała sprzedaż w wyspecjalizowanych sklepach” (o 0,8%).

W stosunku do marca br. sprzedaż detaliczna spadła o 5,2%. Największy spadek dotyczył grup: „sprzedaż w niewyspecjalizowanych sklepach z przewagą żywności, napojów i wyrobów tytoniowych” (o 12,1%), oraz „żywność, napoje i wyroby tytoniowe” (o 10,1%), największy wzrost natomiast odnotowano w grupie „pojazdy samochodowe, motocykle, części” (o 3,9%).

W okresie styczeń-kwiecień br. sprzedaż detaliczna była o 0,5% niższa niż w analogicznym okresie ub. roku. Najgłębszy spadek sprzedaży detalicznej (zrealizowanej przez przedsiębiorstwa handlowe i niehandlowe) odnotowano w grupach: „paliwa” (o 28,0%) „meble, rtv, agd” (o 19,0%) oraz „prasa, książki, pozostała sprzedaż w wyspecjalizowanych sklepach” (o 9,1%).

Sprzedaż hurtowa (w cenach bieżących) w przedsiębiorstwach handlowych w kwietniu br. była wyższa o 0,2% niż przed miesiącem oraz o 5,3% wyższa niż przed rokiem. W okresie styczeń-kwiecień br. sprzedaż hurtowa w przedsiębiorstwach handlowych zmniejszyła się o 0,9%.

WYNIKI FINANSOWE PRZEDSIĘBIORSTW NIEFINANSOWYCH

W pierwszym kwartale 2013 r. wyniki finansowe badanych przedsiębiorstw niefinansowych były słabsze niż uzyskane rok wcześniej. Przychody z całokształtu działalności były niższe, podczas gdy koszty uzyskania przychodów wzrosły, w następstwie czego wskaźnik poziomu kosztów był wyższy niż przed rokiem. Korzystniejsze niż przed rokiem były natomiast podstawowe wskaźniki finansowe – wskaźniki płynności finansowej I i II stopnia.

Przychody, koszty oraz wyniki finansowe podmiotów objętych badaniem kształtowały się następująco:

Wyszczególnienie	I-III 2012	I-III 2013
	w mln zł	
Przychody z całokształtu działalności	25084,6	24300,7
w tym przychody ze sprzedaży produktów, towarów i materiałów	24020,3	23770,5
Koszty uzyskania przychodów z całokształtu działalności	22761,3	22937,3
w tym koszt własny sprzedanych produktów oraz wartość sprzedanych towarów i materiałów	22120,0	22286,8
Wynik na sprzedaży produktów, towarów i materiałów	1900,3	1483,7
Wynik na pozostałej działalności operacyjnej	354,4	110,6
Wynik na operacjach finansowych	68,7	-230,9
Wynik na działalności gospodarczej	2323,3	1363,4
Wynik zdarzeń nadzwyczajnych	-2,7	0,0
Wynik finansowy brutto	2320,7	1363,4
Wynik finansowy netto	1883,9	1067,8
zysk netto	2225,9	1415,7
strata netto	342,0	347,9

Przychody z całokształtu działalności w pierwszym kwartale 2013 r. były o 3,1% niższe niż przed rokiem, natomiast **koszty uzyskania tych przychodów** zwiększyły się o 0,8%, co przełożyło się na wzrost (o 2,7 p. proc) wskaźnika poziomu kosztów. Przychody netto ze sprzedaży produktów, towarów i materiałów były niższe o 1,0% niż przed rokiem, natomiast koszty wzrosły o 0,8%. Najgłębszy spadek przychodów netto ze sprzedaży produktów, towarów i materiałów w porównaniu do roku ubiegłego notowano w budownictwie (o 13,9%), natomiast największy wzrost dotyczył działalności profesjonalnej, naukowej i technicznej (o 37,3%).

Wynik finansowy ze sprzedaży produktów, towarów i materiałów był o 21,9% niższy niż przed rokiem i wyniósł 1483,7 mln zł.

Wynik finansowy na działalności gospodarczej ukształtował się na poziomie 1363,4 mln zł i był o 41,3% niższy niż przed rokiem. Po uwzględnieniu wyniku zdarzeń nadzwyczajnych w kwocie jedynie 29 tys. zł wynik finansowy brutto osiągnął wartość 1363,4 mln zł i był niższy o 957,3 mln zł (tj. o 41,2%) od uzyskanego w pierwszym kwartale 2012 r. Obciążenia wyniku finansowego brutto podatkiem dochodowym zmniejszyły się w skali roku o 32,3% do 295,6 mln zł.

Wynik finansowy netto ukształtował się na poziomie 1067,8 mln zł i był niższy o 816,1 mln zł (tj. o 43,3%) w porównaniu z uzyskanym rok wcześniej; zysk netto zmniejszył się o 36,4%, a strata netto wzrosła o 1,7%.

W pierwszym kwartale 2013 r. zysk netto wykazało 62,9% badanych przedsiębiorstw wobec 61,1% przed rokiem. Udział przychodów przedsiębiorstw wykazujących zysk netto w ogólnej kwocie przychodów z całokształtu działalności zmniejszył się z 82,7% w pierwszym kwartale 2012 r. do 79,9%. W przetwórstwie przemysłowym zysk netto odnotowało 68,0% przedsiębiorstw (w pierwszym kwartale 2012 r. — 67,0%), a udział uzyskanych przez nie przychodów w przychodach wszystkich podmiotów tej sekcji stanowił 74,5% (rok wcześniej 84,9%).

Spośród **wskaźników ekonomiczno-finansowych** korzystniejszy niż przed rokiem był wskaźnik poziomu kosztów z całokształtu działalności, który zwiększył się o 2,7 p. proc, wzrosły również wskaźniki płynności finansowej przedsiębiorstw: I stopnia — o 1,3 p. proc. oraz II stopnia — o 5,1 p. proc. Wskaźnik rentowności obrotu netto zmniejszył się o 2,2 p. proc, natomiast obrotu brutto obniżył się o 2,7 p. proc. Pogorszeniu uległ również wskaźnik rentowności sprzedaży produktów, towarów i materiałów, który zmniejszył się o 2,3 p. proc.

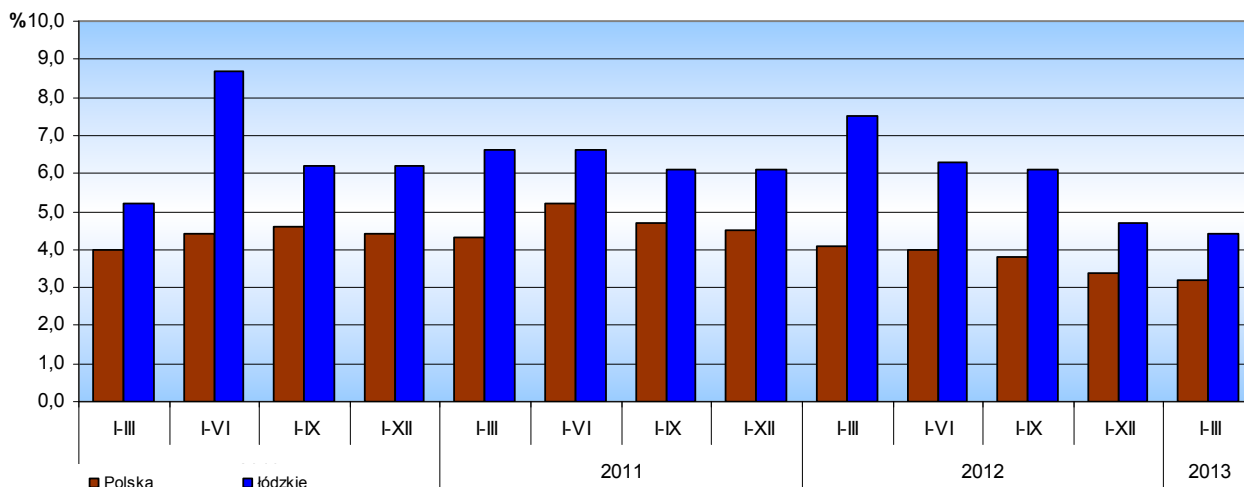
Podstawowe wskaźniki ekonomiczno-finansowe podmiotów objętych badaniem kształtowały się następująco:

Wyszczególnienie	I-III 2012	I-III 2013
	w %	
Wskaźnik poziomu kosztów	91,7	94,4
Wskaźnik rentowności ze sprzedaży produktów, towarów i materiałów.....	8,5	6,2
Wskaźnik rentowności obrotu brutto	8,3	5,6
Wskaźnik rentowności obrotu netto	6,6	4,4
Wskaźnik płynności finansowej I stopnia	32,5	33,8
Wskaźnik płynności finansowej II stopnia	92,4	97,5

W świetle oceny rentowności najbardziej opłacalne rodzaje działalności to informacja i komunikacja (wskaźnik rentowności obrotu netto 12,9%), administrowanie i działalność wspierająca (wskaźnik 3,6%) oraz działalność profesjonalna, naukowa i techniczna (3,5%). W porównaniu z pierwszym kwartałem 2012 r. największy wzrost rentowności obrotu netto miał miejsce w przedsiębiorstwach sekcji działalność profesjonalna,

naukowa i techniczna (o 8,6 p. proc.), a największy spadek m.in. w zakwaterowaniu i gastronomii (o 8,5 p. proc.).

WSKAŹNIK RENTOWNOŚCI OBROTU NETTO



Wartość **aktywów obrotowych** badanych przedsiębiorstw wyniosła w końcu marca 2013 r. 3619,8 mln zł i była o 2,0% niższa niż przed rokiem, w tym zapasy zmalały o 0,6%, krótkoterminowe rozliczenia międzyokresowe – spadek o 19,6%, natomiast inwestycje krótkoterminowe wzrosły o 6,0%, a należności krótkoterminowe o 0,6%. W rzeczowej strukturze aktywów obrotowych wzrósł udział zapasów (z 27,3% w pierwszym kwartale 2012 r. do 27,6% w okresie I-III 2013r.), inwestycji krótkoterminowych (z 18,9% do 20,5%) oraz należności krótkoterminowych z 37,6% do 38,6%, natomiast udział krótkoterminowych rozliczeń międzyokresowych zmniejszył się z 16,2% do 13,3%.

W strukturze zapasów zmniejszył się udział materiałów (z 34,5% do 34,4%), półproduktów i produktów w toku (z 9,0% do 8,8%) oraz produktów gotowych (z 22,1% do 21,6%), wzrósł natomiast udział towarów (z 33,2% do 33,9%).

Zobowiązania długo- i krótkoterminowe (bez funduszy specjalnych) w końcu marca 2013 r. wyniosły 36259,8 mln zł i były o 6,1% niższe niż przed rokiem. Zobowiązania długoterminowe stanowiły 34,8% ogółu zobowiązań (wobec 35,6% przed rokiem). Wartość zobowiązań długoterminowych wyniosła 12622,2 mln zł i była o 4,0% niższa niż rok wcześniej. Zobowiązania krótkoterminowe badanych przedsiębiorstw wyniosły 23637,6 mln zł i w skali roku były wyższe o 7,2%, w tym z tytułu dostaw i usług – niższe o 1,0%; natomiast zobowiązania z tytułu kredytów i pożyczek były wyższe o 0,7%, a z tytułu podatków, ceł, ubezpieczeń i innych świadczeń wyższe o 0,9%.

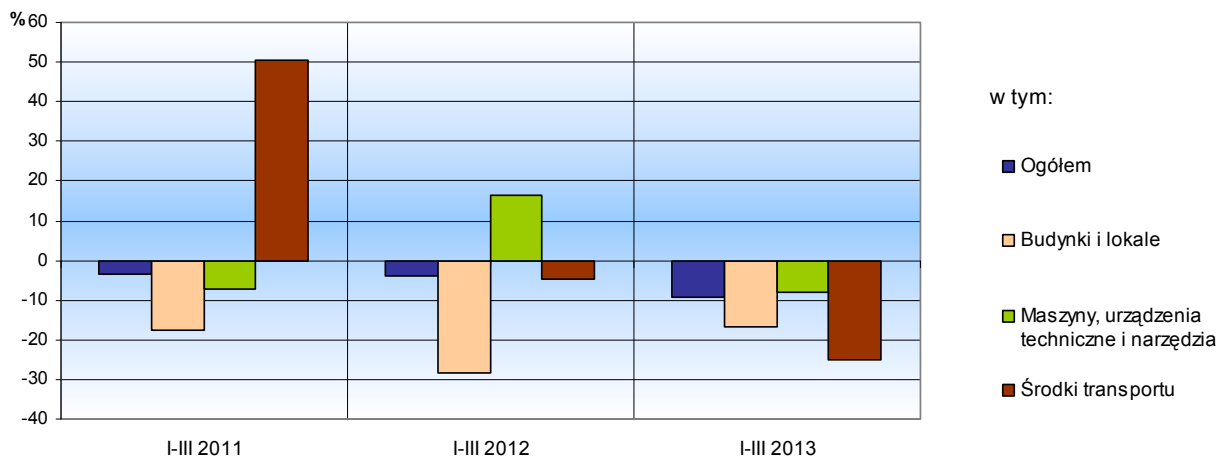
NAKŁADY INWESTYCYJNE

Nakłady inwestycyjne poniesione przez badane przedsiębiorstwa mające siedzibę na terenie województwa łódzkiego w pierwszym kwartale 2013 r. osiągnęły wartość 795,4 mln zł i były (w cenach bieżących) o 9,2% niższe niż w analogicznym okresie 2012 r., przy czym nakłady poniesione przez podmioty sektora publicznego były dwudziestokrotnie mniejsze, a w sektorze prywatnym wzrosły o 72,7%.

Niższe niż w analogicznym okresie roku poprzedniego były nakłady na środki trwałe, w tym: nakłady na budynki i budowle (o 17,0%), nakłady na maszyny, urządzenia techniczne, narzędzia i wyposażenie (o 7,3%) oraz nakłady na środki transportu (o 25,1%).

NAKŁADY INWESTYCYJNE

(zmiana w % w stosunku do roku poprzedniego; ceny bieżące)



Spadek nakładów odnotowano m.in. w transporcie i gospodarce magazynowej (o 59,9%), administrowaniu i działalności wspierającej (o 38,6%), obsłudze rynku nieruchomości (o 37,5%), budownictwie (o 36,9%), handlu; naprawie pojazdów samochodowych (o 35,2%) oraz przetwórstwie przemysłowym (o 6,6%). Wzrost nakładów miał miejsce m.in. w sekcjach: działalność profesjonalna, naukowa i techniczna (o 88,3%) oraz informacja i komunikacja (o 24,1%).

W pierwszym kwartale 2013 r. inwestowały głównie przedsiębiorstwa prowadzące działalność w zakresie przetwórstwa przemysłowego (na które przypadało 32,4% ogółu poniesionych nakładów), handlu; naprawie pojazdów samochodowych (5,4%), informacji i komunikacji (2,6%), w zakresie transportu i gospodarki magazynowej (2,2%) oraz budownictwie (1,7%). W strukturze nakładów według sekcji w porównaniu z analogicznym okresem ub. r. najbardziej zwiększył się udział nakładów poniesionych przez przedsiębiorstwa prowadzące działalność w zakresie przetwórstwa przemysłowego (o 0,9 p. proc.), znacząco zmniejszył się udział nakładów poniesionych przez przedsiębiorstwa w zakresie transportu i gospodarki magazynowej (o 2,7 p. proc.).

Nakłady inwestycyjne w pierwszym kwartale 2013 r. odnotowano głównie w jednostkach sektora publicznego – zrealizowały one 96,8% ogółu nakładów badanych przedsiębiorstw. Jednostki sektora prywatnego zrealizowały zaledwie 3,2% nakładów, wobec 49,1% przed rokiem.

W pierwszym kwartale 2013 r. **rozpoczęto 689 inwestycji**, tj. o 27,8% więcej niż przed rokiem. Łączna wartość kosztorysowa inwestycji nowo rozpoczętych wyniosła 508,2 mln zł i była o 9,7% niższa niż w analogicznym okresie 2012 r. Na ulepszenie (tj. przebudowę, rozbudowę, rekonstrukcję lub modernizację) istniejących środków trwałych przypadało 50,6% wartości kosztorysowej wszystkich inwestycji rozpoczętych (przed rokiem 35,1%). Wartość kosztorysowa inwestycji rozpoczętych przez przedsiębiorstwa spadła we wszystkich działach.

WYBRANE DANE O WOJEWÓDZTWIE ŁÓDZKIM

WYSZCZEGÓLNIENIE a – 2012 r. b – 2013 r.		I	II	III	IV	V	VI	VII	VIII	IX	X	XI	XII
Ludność (stan w końcu okresu)	a	.	.	2530765	.	.	2528632	.	.	2527137	.	.	2524651
	b
Przeciętne zatrudnienie w sektorze przedsiębiorstw ^a													
(w tys. osób)	a	324,1	321,8	322,9	321,9	321,6	322,0	321,3	320,3	318,0	317,2	315,3	312,2
	b	314,8	314,3	314,2	313,1								
poprzedni miesiąc=100	a	100,9	99,3	100,3	99,7	99,9	100,1	99,8	99,7	99,3	99,7	99,4	99,0
	b	100,8	99,9	100,0	99,7								
analogiczny miesiąc poprzedniego roku=100	a	99,8	98,8	99,1	99,4	99,3	98,9	99,0	99,1	98,2	98,0	97,4	97,2
	b	97,1	97,7	97,3	97,3								
Bezrobotni zarejestrowani (stan w końcu okresu) w tys. osób	a	148,5	152,8	152,8	148,9	146,1	143,2	141,9	142,0	141,9	141,9	145,8	151,0
	b	161,9	165,5	164,0	160,6								
Stopa bezrobocia ^b (stan w końcu okresu) w %	a	13,7	14,0	14,0	13,7	13,5	13,3	13,2	13,2	13,2	13,2	13,5	14,0
	b	14,8	15,1	14,9	14,7								
Oferty pracy (w ciągu miesiąca)	a	2852	3884	5501	3823	3814	3078	3396	4545	4417	3443	2778	1906
	b	4021	5348	5287	4732								
Liczba bezrobotnych na 1 ofertę pracy (stan w końcu okresu)	a	88	72	68	82	71	77	75	49	70	85	90	146
	b	66	64	66	72								
Przeciętne wynagrodzenia miesięczne brutto w sektorze przedsiębiorstw ^a (w zł)	a	3383,59	3115,90	3272,34	3218,53	3222,88	3195,17	3356,66	3338,71	3297,53	3303,89	3550,87	3806,79
	b	3445,55	3294,93	3349,28	3353,92								
poprzedni miesiąc=100	a	93,6	92,1	105,0	98,4	100,1	99,1	105,1	99,5	98,8	100,2	107,5	107,2
	b	90,5	95,6	101,6	100,1								
analogiczny miesiąc poprzedniego roku=100	a	108,1	104,7	106,4	104,6	105,6	103,6	104,5	103,3	103,1	104,8	105,1	105,3
	b	101,8	105,7	102,4	104,2								
Wskaźnik cen:													
towarów i usług konsumpcyjnych ^c :													
analogiczny okres poprzedniego roku=100	a	.	.	104,4	.	.	104,0	.	.	103,8	.	.	102,8
	b

a W przedsiębiorstwach, w których liczba pracujących przekracza 9 osób. b Udział zarejestrowanych bezrobotnych w cywilnej ludności aktywnej zawodowo, szacowanej na koniec każdego miesiąca. c W kwartale.

WYBRANE DANE O WOJEWÓDZTWIE ŁÓDZKIM

WYSZCZEGÓLNIENIE a – 2012 r. b – 2013 r.		I	II	III	IV	V	VI	VII	VIII	IX	X	XI	XII
Wskaźnik cen: (dok.) skupu ziarna zbóż:													
poprzedni miesiąc=100	a	102,4	101,2	101,2	112,9	101,4	97,1	93,1	99,4	101,1	103,0	103,9	102,2
	b	99,1	101,5	92,6	100,6								
analogiczny miesiąc poprzedniego roku=100	a	92,5	90,8	93,6	102,4	98,6	95,5	100,7	111,3	110,7	113,1	118,8	119,4
	b	115,5	115,9	106,0	94,4								
skupu żywca rzeźnego wołowego:													
poprzedni miesiąc=100	a	104,5	99,1	96,6	99,7	97,1	104,8	98,2	103,7	100,0	97,6	100,5	101,2
	b	101,6	101,0	95,1	100,2								
analogiczny miesiąc poprzedniego roku=100	a	134,9	125,1	113,5	113,9	105,7	100,0	119,8	116,0	114,8	107,5	109,1	102,6
	b	99,8	101,7	100,2	100,6								
skupu żywca rzeźnego wieprzowego:													
poprzedni miesiąc=100	a	91,5	102,1	98,6	98,7	105,6	104,8	99,5	103,1	102,0	100,4	95,5	94,2
	b	94,4	101,4	104,2	99,6								
analogiczny miesiąc poprzedniego roku=100	a	136,0	135,4	123,0	114,1	119,5	121,3	115,9	119,6	117,4	115,2	107,8	95,2
	b	98,1	97,4	103,0	103,9								
Relacje cen skupu ^a żywca wieprzowego do cen targowiskowych żyta	a	6,2	6,1	6,4	5,4	5,8	6,4	6,5	7,2	7,3	7,4	7,2	6,4
	b	6,5	6,4	7,0	6,6								
Produkcja sprzedana przemysłu ^b (w cenach stałych):													
poprzedni miesiąc=100	a	96,2	101,6	109,9	92,8	100,7	98,1	103,2	101,6	100,5	111,2	95,7	92,2
	b	98,0	96,3	107,2	99,3								
analogiczny miesiąc poprzedniego roku=100	a	121,3	117,8	116,2	117,6	115,5	108,5	117,8	110,0	101,4	113,0	107,7	102,2
	b	104,1	100,3	98,1	105,0								
Produkcja budowlano-montażowa ^b (w cenach bieżących):													
poprzedni miesiąc=100	a	27,4	136,1	115,1	97,5	130,6	139,4	62,0	161,6	87,6	110,4	91,8	99,3
	b	46,0	79,1	170,1	75,0								
analogiczny miesiąc poprzedniego roku=100	a	117,2	121,5	116,8	103,7	94,9	114,4	85,1	134,0	84,5	100,2	119,1	67,4
	b	112,9	65,6	97,0	74,6								

a ceny bieżące bez VAT. b W przedsiębiorstwach, w których liczba pracujących przekracza 9 osób.

WYBRANE DANE O WOJEWÓDZTWIE ŁÓDZKIM

WYSZCZEGÓLNIENIE a – 2012 r. b – 2013 r.		I	II	III	IV	V	VI	VII	VIII	IX	X	XI	XII
Mieszkania oddane do użytkowania (od początku roku)	a	797	1406	2210	2668	3012	3486	3783	4374	4982	5863	7144	8019
	b	578	1015	1460	1889								
analogiczny okres poprzedniego roku=100	a	154,2	142,7	153,2	146,0	137,8	135,5	122,6	122,5	120,0	127,5	138,3	133,2
	b	72,5	72,2	66,1	70,8								
Sprzedaż detaliczna towarów ^a (w cenach bieżących):													
poprzedni miesiąc=100	a	72,6	100,8	114,3	96,6	100,4	101,1	101,0	99,8	98,4	102,4	97,7	110,6
	b	82,4	100,6	112,1	94,8								
analogiczny miesiąc poprzedniego roku=100	a	112,6	109,7	110,9	106,9	105,7	107,0	106,9	104,8	102,1	101,0	104,2	89,9
	b	102,0	101,8	99,9	98,1								
Wskaźnik rentowności obrotu w przedsiębiorstwach ^b													
brutto ^c (w %)	a	.	.	9,3	.	.	7,8	.	.	7,4	.	.	5,6
	b	.	.	5,6	
netto ^d (w %)	a	.	.	7,5	.	.	6,3	.	.	6,1	.	.	4,7
	b	.	.	4,4	
Nakłady inwestycyjne ^{be} (w mln. zł; ceny bieżące)													
	a	.	.	875,9	.	.	2218,9	.	.	3826,6	.	.	5687,7
	b	.	.	795,4	
analogiczny okres poprzedniego roku =100	a	.	.	96,2	.	.	93,5	.	.	97,6	.	.	96,0
(ceny bieżące)	b	.	.	90,8	
Przewozy ładunków ^a w tys. ton													
	a	788,3	974,7	1104,7	728,9	623,9	592,8	601,1	595,6	604,9	679,8	674,5	575,1
	b	756,2	661,2	665,2	725,6								
Podmioty gospodarki narodowej ^f (stan w końcu okresu)													
	a	227518	227559	228156	228624	229345	230080	230569	231068	231815	232821	233665	234079
	b	233745	233958	234238	234579								
w tym spółki handlowe	a	14999	15065	15156	15240	15303	15387	15447	15541	15653	15735	15841	15946
	b	16050	16125	16246	16372								
w tym z udziałem kapitału zagranicznego	a	2827	2836	2852	2859	2864	2876	2886	2900	2915	2927	2938	2953
	b	2976	2981	2995	3010								

a W przedsiębiorstwach, w których liczba pracujących przekracza 9 osób. b W przedsiębiorstwach, w których liczba pracujących przekracza 49 osób; dane są prezentowane narastająco. c Relacja wyniku finansowego brutto do przychodów z całokształtu działalności. d Relacja wyniku finansowego netto do przychodów z całokształtu działalności. e Dane prezentowane są narastająco. f Bez osób prowadzących gospodarstwa indywidualne w rolnictwie.