



Informacja sygnalna

## POPYT NA PRACĘ W WOJEWÓDZTWIE ŁÓDZKIM W 2007 R.



93-176 Łódź ul. Suwalska 29  
tel. 42 6839-100, 6839-101

<http://www.stat.gov.pl/lodz>  
e-mail: SekretariatUSLDZ@stat.gov.pl

Badania popytu na pracę, czyli liczby miejsc pracy oferowanych przez pracodawców, jako jednego z elementów kształtowania rynku pracy, Główny Urząd Statystyczny prowadzi od 1995 r. W 2005 r. zmieniono formułę tego badania, dostosowując je do wymagań Eurostatu tak, aby je ujednoczyć pod względem treści i metody we wszystkich krajach unijnych (zwiększono częstotliwość, zmieniono zakres przedmiotowy i podmiotowy badania). Od 2005 r. badanie przeprowadzane jest z częstotliwością kwartalną i obejmuje podmioty zaliczane do wszystkich rodzajów działalności.

Począwszy od 2007 r. rozszerzony został zakres podmiotowy badania - badaniem objęte zostały również podmioty małe, czyli o liczbie pracujących poniżej 10 osób. Badanie jest prowadzone metodą reprezentacyjną, tzn. jednostki do badania są wybierane w drodze losowania. Dobór jednostek do badania zapewnia reprezentację dla poszczególnych sektorów własności oraz sekcji PKD.

Badanie popytu na pracę dostarcza informacji o popycie zrealizowanym i niezrealizowanym, czyli o liczbie pracujących, wolnych miejscach pracy według zawodów i wymaganego poziomu wykształcenia oraz o liczbie nowo utworzonych miejsc pracy w okresie sprawozdawczym.

### **PRACUJACY**

Spośród ogółu podmiotów analizowanych w badaniu popytu na pracę na koniec IV kwartału 2007 r. 88,4% należało do sektora prywatnego, a 11,6% - do sektora publicznego. Biorąc pod uwagę wielkość jednostek podmioty duże stanowiły 7,6% ogółu, średnie – 20,0%, a małe – 72,4%. Najliczniejszą grupę wśród obserwowanych jednostek stanowiły prowadzące działalność w zakresie handlu i napraw – 34,5% oraz przetwórstwa przemysłowego – 22,0%.

Liczba pracujących w jednostkach analizowanych w badaniu na koniec IV kwartału 2007 r. wyniosła 645,0 tys., przy czym w podmiotach sektora publicznego – 211,8 tys. (32,8% ogółu), a sektora prywatnego – 433,2 tys. (67,2%). Ponad połowa pracujących (55,0%)

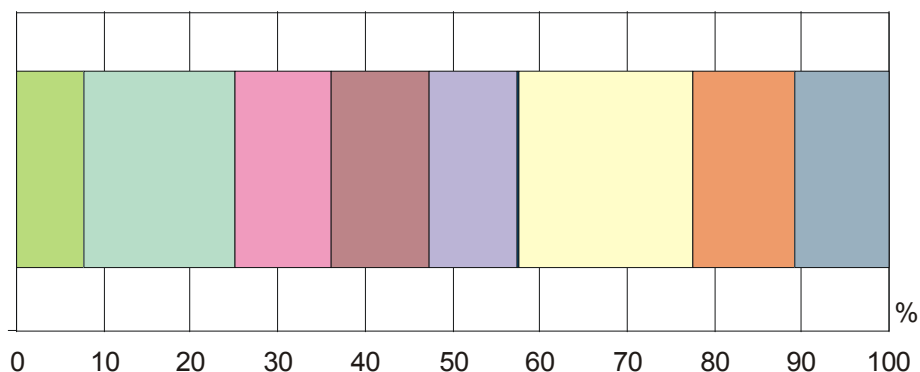
zatrudniona była w jednostkach dużych. W jednostkach średnich pracowało 24,6% ogółu, a w małych – 20,4%.

W sektorze publicznym najwięcej osób zatrudnionych było w jednostkach realizujących działalność w zakresie: edukacji – 32,4% ogółu pracujących w tym sektorze, ochrony zdrowia i pomocy społecznej – 20,9% oraz administracji publicznej i obrony narodowej; obowiązkowych ubezpieczeniach społecznych i zdrowotnych – 14,0%. W sektorze prywatnym najwięcej pracujących skupiały sekcje: przetwórstwo przemysłowe – 44,7% ogółu pracujących w tym sektorze, handel i naprawy – 25,3% oraz obsługa nieruchomości i firm – 9,1%.

Rozpatrując podmioty pod kątem liczby pracujących, można zauważyć, że w jednostkach dużych i średnich najwięcej osób zatrudnionych było w przetwórstwie przemysłowym (odpowiednio 35,8% ogółu pracujących w tej grupie podmiotów i 26,1%), a w jednostkach małych – w handlu i naprawach (35,4%).

Najliczniejszą grupą zawodową byli robotnicy przemysłowi i rzemieślnicy – 20,0% ogółu pracujących według stanu z końca IV kwartału 2007 r. oraz specjaliści – 17,4%. Robotnicy przemysłowi i rzemieślnicy zatrudniani byli najczęściej w sektorze prywatnym, a specjaliści - w publicznym.

### STRUKTURA PRACUJĄCYCH WEDŁUG GŁÓWNYCH GRUP ZAWODOWYCH<sup>1</sup> Stan w końcu IV kwartału 2007 r.



- Przedstawiciele władz publicznych, wyżsi urzędnicy i kierownicy
- Specjaliści
- Technicy i inny średni personel
- Pracownicy biurowi
- Pracownicy usług osobistych i sprzedawcy
- Rolnicy, ogrodnicy, leśnicy i rybacy
- Robotnicy przemysłowi i rzemieślnicy
- Operatorzy i monterzy maszyn i urządzeń
- Pracownicy przy pracach prostych

<sup>1</sup>Rozporządzenie Ministra Gospodarki i Pracy z dnia 8 grudnia 2004 r. w sprawie klasyfikacji zawodów i specjalności dla potrzeb rynku pracy oraz zakresu jej stosowania (Dz. U. 2004, nr 265, poz. 2644).

## WOLNE MIEJSCA PRACY

W końcu IV kwartału 2007 r. wśród zbadanych jednostek 6,7% podmiotów dysponowało wolnymi miejscami pracy, z tego 88,1% to jednostki sektora prywatnego, a 11,9% jednostki sektora publicznego. Jednostki małe stanowiły ponad 44% ogółu podmiotów posiadających wolne miejsca pracy.

Wolne miejsca pracy – w liczbie 10,4 tys. - koncentrowały się głównie w sektorze prywatnym – 88,6% wszystkich wolnych miejsc pracy - oraz w jednostkach dużych - 40,3%. Największą liczbę wolnych miejsc pracy oferowały podmioty prowadzące działalność w zakresie przetwórstwa przemysłowego – 4301, a zwłaszcza w jednostkach zajmujących się produkcją odzieży i wyrobów futrzarskich – 1364 miejsc, produkcją wyrobów gumowych i z tworzyw sztucznych – 626, produkcją artykułów spożywczych i napojów – 554 oraz zajmujących się włókiennictwem - 414. Znaczną liczbą wolnych miejsc pracy dysponowały także podmioty realizujące działalność w zakresie budownictwa – 2122 miejsca oraz handlu i napraw – 1590.

Tabl. 1 WOLNE MIEJSCA PRACY WEDŁUG SEKCJI, SEKTORÓW WŁASNOŚCI I WIELKOŚCI JEDNOSTEK W 2007 R.

WYSZCZEGÓLNIENIE a – I kwartał b – II kwartał c – III kwartał d – IV kwartał	Ogółem	Sektor		Jednostkach według wielkości		
		publiczny	prywatny	duże	średnie	małe
stan w końcu kwartału						
<b>Ogółem .....</b>	<b>16189</b>	<b>1013</b>	<b>15176</b>	<b>4527</b>	<b>3132</b>	<b>8530</b>
<b>a</b>	<b>15623</b>	<b>1047</b>	<b>14576</b>	<b>5984</b>	<b>2890</b>	<b>6749</b>
<b>b</b>	<b>14964</b>	<b>1143</b>	<b>13821</b>	<b>5178</b>	<b>3612</b>	<b>6174</b>
<b>c</b>	<b>10444</b>	<b>1189</b>	<b>9255</b>	<b>4210</b>	<b>3108</b>	<b>3126</b>
<b>d</b>						
w tym:						
Przetwórstwo przemysłowe						
a	6091	56	6035	2692	1226	2173
b	6950	57	6893	3904	982	2064
c	6129	68	6061	2938	1391	1800
d	4301	58	4243	2259	1341	701
Budownictwo .....						
a	3646	36	3610	371	420	2855
b	2400	36	2364	458	452	1490
c	2357	45	2312	465	437	1455
d	2122	34	2088	288	473	1361
Handel i naprawy .....						
a	3282	6	3276	499	776	2007
b	3072	6	3066	435	662	1975
c	3432	6	3426	520	1065	1847
d	1590	16	1574	391	668	531
Transport, gospodarka magazynowa i łączność						
a	825	91	734	151	23	651
b	530	103	427	265	11	254
c	635	171	464	378	27	230
d	530	181	349	306	34	190
Pośrednictwo finansowe						
a	107	2	105	44	8	55
b	124	1	123	85	7	32
c	88	-	88	57	11	20
d	117	3	114	90	7	20

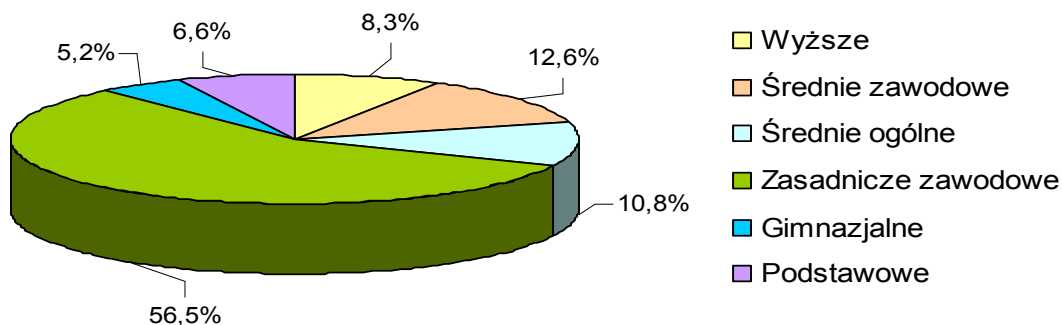
Tabl. 1 WOLNE MIEJSCA PRACY WEDŁUG SEKCJI, SEKTORÓW WŁASNOŚCI I WIELKOŚCI JEDNOSTEK W 2007 R. (dok.)

WYSZCZEGÓLNIENIE a – I kwartał b – II kwartał c – III kwartał d – IV kwartał	Ogółem	Sektor		Jednostkach według wielkości			
		publiczny	prywatny	duże	średnie	małe	
	stan w końcu kwartału						
Obsługa nieruchomości i firm	a	500	43	457	178	182	140
	b	1008	61	947	285	297	426
	c	801	28	773	221	205	375
	d	431	24	407	192	164	75
Administracja Publiczna, obrona narodowa, obowiązkowe ubezpieczenie społeczne i zdrowotne	a	324	324	-	261	56	7
	b	384	384	-	305	74	5
	c	345	345	-	287	50	8
	d	380	380	-	306	69	5
Edukacja.....	a	124	69	55	57	57	10
	b	169	113	56	74	68	27
	c	174	123	51	77	78	19
	d	131	97	34	73	54	4
Ochrona zdrowia i pomoc społeczna	a	404	195	209	139	89	176
	b	299	191	108	114	111	74
	c	325	231	94	146	119	60
	d	264	238	26	160	84	20
Działalność usługowa komunalna, społeczna i indywidualna, pozostała	a	368	78	290	29	63	276
	b	347	71	276	28	32	287
	c	292	66	226	32	34	226
	d	217	78	139	57	30	130

Najliczniejsza grupa wakujących miejsc pracy przeznaczona była dla pracowników z wykształceniem zasadniczym zawodowym – 5897 (56,5% ogółu wolnych miejsc), średnim zawodowym – 1321 (12,6%) oraz ze średnim ogólnym – 1122 (10,8%). Najmniej wolnych miejsc pracy było przewidzianych dla osób posiadających wykształcenie gimnazjalne.

### STRUKTURA WOLNYCH MIEJSC PRACY WEDŁUG WYMAGANEGO DLA STANOWISKA POZIOMU WYKSZTAŁCENIA

Stan w końcu IV kwartału 2007 r.



Ponad 57% wolnych miejsc pracy oczekiwało na stanowiskach wymagających od pracowników niższych kwalifikacji zawodowych, tj. dla robotników przemysłowych i rzemieślników - 4317 miejsc oraz operatorów i monterów maszyn i urządzeń – 1706. Dla specjalistów o wysokich kwalifikacjach przeznaczone były 762 miejsca (7,3%), z czego w większości - 71,0% w jednostkach dużych.

Dla robotników przemysłowych i rzemieślników wolne miejsca pracy były głównie w jednostkach małych, natomiast dla operatorów i monterów maszyn i urządzeń - w podmiotach dużych.

Na ogólną liczbę 10,4 tys. wolnych miejsc pracy – 4,3 tys. (tj. 40,8%) oferowano w Łodzi.

Tabl. 2 WOLNE MIEJSCA PRACY WEDŁUG GRUP ZAWODÓW<sup>1</sup> W 2007 R.

GRUPY ZAWODÓW	Kwartały			
	I	II	III	IV
	stan w końcu kwartału			
<b>Ogółem</b> .....	<b>16189</b>	<b>15623</b>	<b>14964</b>	<b>10444</b>
w tym:				
Przedstawiciele władz publicznych, wyżsi urzędnicy i kierownicy .....	204	179	150	123
Specjaliści .....	1045	925	905	762
Technicy i inny średni personel.....	1200	994	1033	773
Pracownicy biurowi.....	1118	1397	1223	815
Pracownicy usług osobistych i sprzedawcy ..	1603	1619	1425	697
Robotnicy przemysłowi i rzemieślnicy.....	6364	5825	6141	4317
Operatorzy i monterzy maszyn i urządzeń....	2668	2910	2429	1706
Pracownicy przy pracach prostych.....	1823	1635	1531	1238

<sup>1</sup> Rozporządzenie Ministra ...,op. cit.

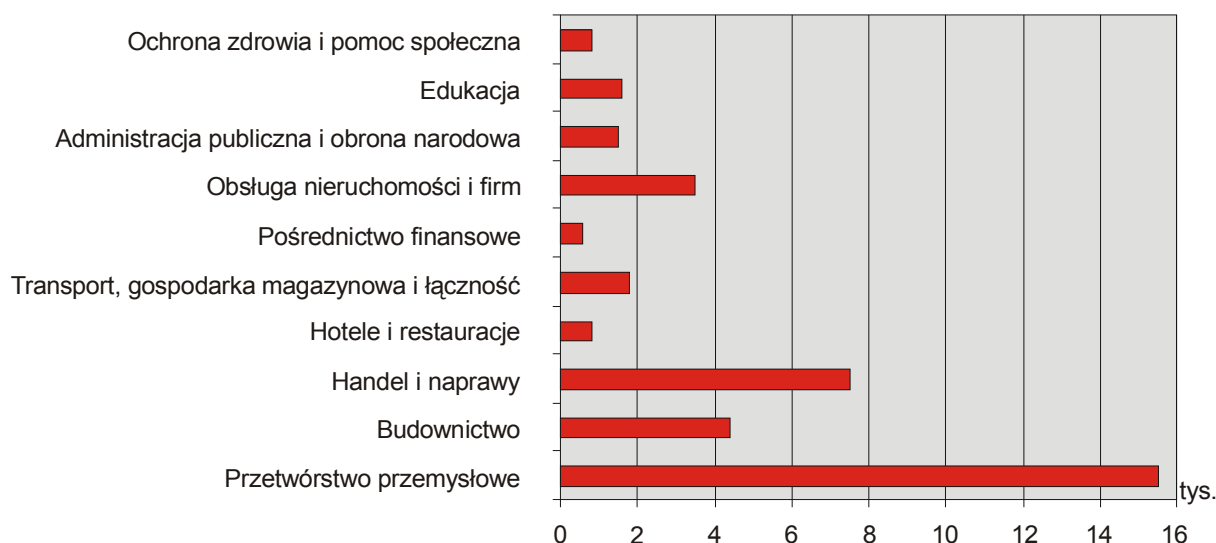
## NOWO UTWORZONE MIEJSCA PRACY

W 2007 r. powstało 39,3 tys. nowych miejsc pracy, z czego w zdecydowanej większości w sektorze prywatnym - 87,2%. Na jednostki duże przypadło 48,5% nowo utworzonych miejsc pracy, na średnie – 25,5%, a na małe – 26,0%.

W sektorze prywatnym nowe miejsca pracy powstawały przede wszystkim w przetwórstwie przemysłowym – 43,5%, głównie w produkcji wyrobów gumowych i z tworzyw sztucznych, w produkcji maszyn i aparatury elektrycznej, w produkcji odzieży i wyrobów futrzarskich oraz w takich sekcjach jak: handel i naprawy – 21,8%, budownictwo – 12,3% oraz obsługa nieruchomości i firm – 9,8%. W sektorze publicznym najwięcej miejsc pracy utworzono w jednostkach realizujących działalność w zakresie: administracji publicznej i obrony narodowej; obowiązkowych ubezpieczeniach społecznych i zdrowotnych – 30,3% ogółu miejsc w tym sektorze oraz w edukacji – 24,8%.

## NOWO UTWORZONE MIEJSCA PRACY WEDŁUG WYBRANYCH SEKCJI

Stan w końcu 2007 r.



Spośród nowo utworzonych miejsc pracy w 2007 r. nieobsadzone były jeszcze 1572 miejsca pracy. Największe trudności z obsadzeniem nowo utworzonych miejsc pracy miały podmioty prowadzące działalność w zakresie przetwórstwa przemysłowego – 677 wolnych miejsc pracy (głównie w produkcji wyrobów gumowych i z tworzyw sztucznych oraz w produkcji maszyn i aparatury elektrycznej), a także w handlu i naprawach – 254 oraz w transporcie, gospodarce magazynowej i łączności – 155.

Wolne miejsca pracy przeznaczone były dla pracowników ze wszystkich grup zawodowych wydzielonych w klasyfikacji, a przede wszystkim dla operatorów i monterów maszyn i urządzeń – 478, dla specjalistów – 233 oraz dla pracowników biurowych – 212.

Największe kłopoty ze znalezieniem pracowników na nowo utworzone miejsca pracy miały jednostki duże – na te jednostki w 2007 r. przypadało 72,2% nieobsadzonych nowo utworzonych miejsc pracy.

Tabl. 3 NOWO UTWORZONE WOLNE MIEJSCA PRACY WEDŁUG GRUP ZAWODÓW<sup>1</sup> W 2007 R.

GRUPY ZAWODÓW	Kwartaly			
	I	II	III	IV
	stan w końcu kwartału			
<b>Ogółem</b> .....	<b>3426</b>	<b>4055</b>	<b>2981</b>	<b>1572</b>
w tym:				
Przedstawiciele władz publicznych, wyżsi urzędnicy i kierownicy .....	19	46	69	30
Specjaliści .....	332	366	217	233
Technicy i inny średni personel .....	402	335	302	132

<sup>1</sup> Rozporządzenie Ministra ...,op. cit.

Tabl. 3 NOWO UTWORZONE WOLNE MIEJSCA PRACY WEDŁUG GRUP ZAWODÓW<sup>1</sup> W 2007 R. (dok.)

GRUPY ZAWODÓW	Kwartaly			
	I	II	III	IV
	stan w końcu kwartału			
<b>Ogółem (dok.)</b>				
w tym:				
Pracownicy biurowi.....	228	346	216	212
Pracownicy usług osobistych i sprzedawcy ...	321	321	546	139
Robotnicy przemysłowi i rzemieślnicy.....	814	788	619	183
Operatorzy i monterzy maszyn i urządzeń.....	775	1265	720	478
Pracownicy przy pracach prostych.....	476	520	286	164

<sup>1</sup> Rozporządzenie Ministra ...,op. cit.

Najwięcej nowo utworzonych w ciągu 2007 r. miejsc pracy zanotowano w Łodzi – 15448 oraz w powiatach: zgierskim – 2822, tomaszowskim – 2499, bełchatowskim – 2371 i pabianickim - 2178. Najmniejszą aktywność w tworzeniu nowych miejsc pracy przejawiały jednostki w powiatach: skierniewickim – 88 i poddębickim – 100.

Tabl. 4 PODSTAWOWE INFORMACJE O POPYCIE NA PRACĘ WEDŁUG PODREGIONÓW I POWIATÓW W 2007 R.

WYSZCZEGÓLNIENIE	Pracujący		Liczba wolnych miejsc pracy w końcu IV kwartału	Nowo utworzone miejsca pracy w okresie I-IV kwartał
	ogółem	w tym kobiety		
<b>OGÓŁEM</b> .....	<b>645014</b>	<b>327942</b>	<b>10444</b>	<b>39271</b>
<b>Podregion łódzki</b> .....	<b>202699</b>	<b>105557</b>	<b>3214</b>	<b>11450</b>
Powiaty:				
brzeziński .....	5111	2959	78	227
kutnowski.....	22116	10285	178	1182
łaski .....	12331	7668	84	417
łęczycki.....	6394	3617	45	238
łódzki wschodni .....	13257	6518	78	1411
pabianicki .....	31883	16575	661	2178
poddębicki .....	7640	4425	254	100
sieradzki .....	21230	11613	682	701
wieluński.....	17970	8950	229	773
wieruszowski .....	9727	5092	62	308
zduńskowolski .....	17393	9002	139	1093
zgierski .....	37647	18853	724	2822
<b>Podregion piotrkowsko-skierniewicki</b> .....	<b>181786</b>	<b>84756</b>	<b>2966</b>	<b>12373</b>
Powiaty:				
bełchatowski.....	37574	13901	778	2371
łowicki.....	11828	6741	59	742
opoczyński.....	11109	5187	131	667

Tabl. 4 PODSTAWOWE INFORMACJE O POPYCIĘ NA PRACĘ WEDŁUG PODREGIONÓW I POWIATÓW W 2007 R. (dok.)

WYSZCZEGÓLNIENIE	Pracujący		Liczba wolnych miejsc pracy w końcu IV kwartału	Nowo utworzone miejsca pracy w okresie I-IV kwartał
	ogółem	w tym kobiety		
<b>OGÓŁEM (dok.)</b>				
<b>Podregion piotrkowsko-skierniewicki (dok.)</b>				
Powiaty (dok.):				
pajęczański .....	7936	3407	72	503
piotrkowski.....	9446	5163	120	614
radomszczański .....	23922	11347	426	1584
rawski .....	7862	3894	84	619
skierniewicki .....	2368	1255	23	88
tomaszowski.....	26815	12458	726	2499
Miasta na prawach powiatu:				
Piotrków Trybunalski	26226	12584	253	1258
Skierniewice .....	16700	8819	294	1428
<b>Podregion m. Łódź .....</b>	<b>260529</b>	<b>137629</b>	<b>4264</b>	<b>15448</b>
Miasto na prawach powiatu:				
Łódź.....	260529	137629	4264	15448

*Informację sygnałną opracowano na podstawie sprawozdania Z-05 „Badanie popytu na pracę” za I, II, III i IV kwartał 2007 r.*

Opracowanie: Agnieszka Bruzda - Wydział Analiz  
Opracowanie graficzne: Aleksandra Krupińska – Wydział Analiz