



**AKTYWNOŚĆ EKONOMICZNA LUDNOŚCI
W WOJEWÓDZTWIE ŁÓDZKIM**

**INFORMACJA
SYGNALNA**

Marzec 2014

Informacja została opracowana na podstawie uogólnionych wyników reprezentacyjnego Badania Aktywności Ekonomicznej Ludności (BAEL), przeprowadzonego w **IV kwartale 2013 roku**.

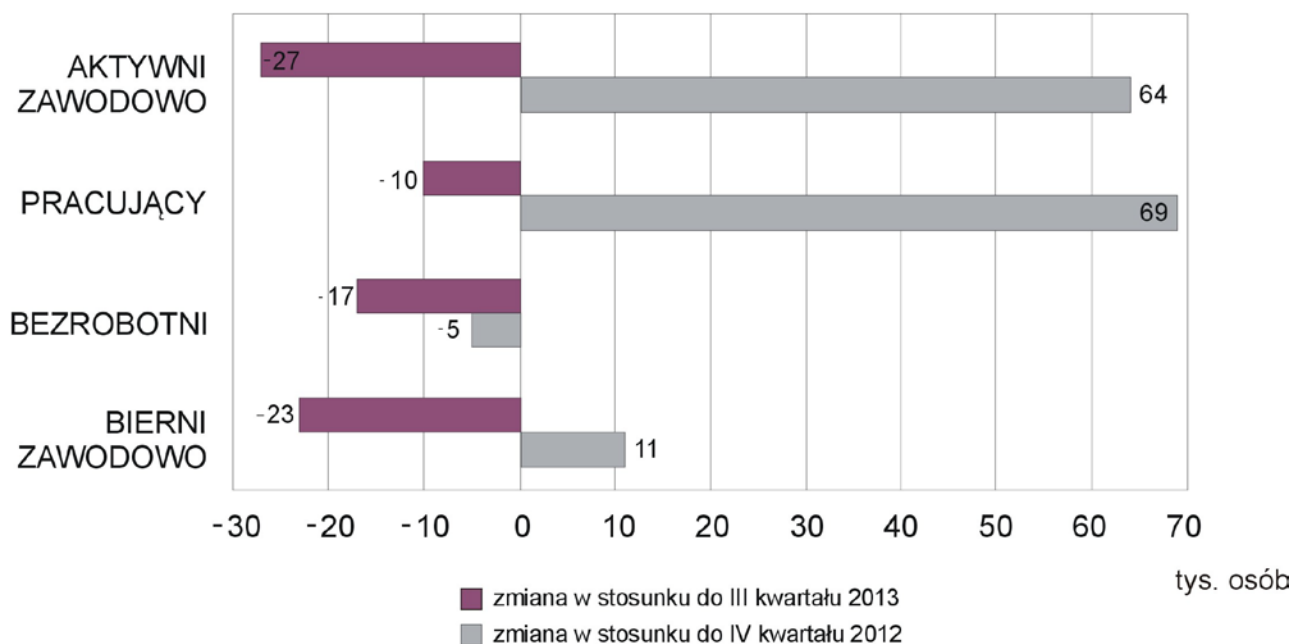
TABL. 1. **Aktywność ekonomiczna ludności w wieku 15 lat i więcej**

WYSZCZEGÓLNIENIE	2012	2013			
	IV kwartał	III kwartał	IV kwartał		
	w tys.			IV kwartał 2012=100	III kwartał 2013=100
Aktywni zawodowo	1354	1445	1418	104,7	98,1
mężczyźni	730	780	764	104,7	97,9
kobiety	624	665	654	104,8	98,3
miasta	856	913	902	105,4	98,8
wieś	498	532	515	103,4	96,8
Pracujący	1208	1287	1277	105,7	99,2
mężczyźni	655	702	694	106,0	98,9
kobiety	553	584	583	105,4	99,8
miasta	758	801	810	106,9	101,1
wieś	450	486	467	103,8	96,1
Bezrobotni	146	158	141	96,6	89,2
mężczyźni	75	78	70	93,3	89,7
kobiety	71	81	71	100,0	87,7
miasta	98	112	92	93,9	82,1
wieś	48	46	49	102,1	106,5
Bierni zawodowo	1018	1052	1029	101,1	97,8
mężczyźni	376	399	383	101,9	96,0
kobiety	642	653	646	100,6	98,9
miasta	670	691	681	101,6	98,6
wieś	348	361	348	100,0	96,4

W IV kwartale 2013 r. zbiorowość aktywnych zawodowo w województwie łódzkim, według danych BAEL, liczyła 1418 tys. osób, a biernych zawodowo 1029 tys. osób.

Liczba aktywnych zawodowo wzrosła w stosunku do IV kwartału 2012 r. o 64 tys. osób (wzrost o 4,7%), liczba osób biernych zawodowo wzrosła natomiast w tym okresie o 11 tys. osób (wzrost o 1,1%). W grupie aktywnych zawodowo odnotowano wzrost liczby pracujących – o 69 tys. osób (o 5,7%) natomiast liczba bezrobotnych zmniejszyła się o 5 tys. osób (o 3,4%).

ZMIANY NA RYNKU PRACY W IV KWARTALE 2013 R.

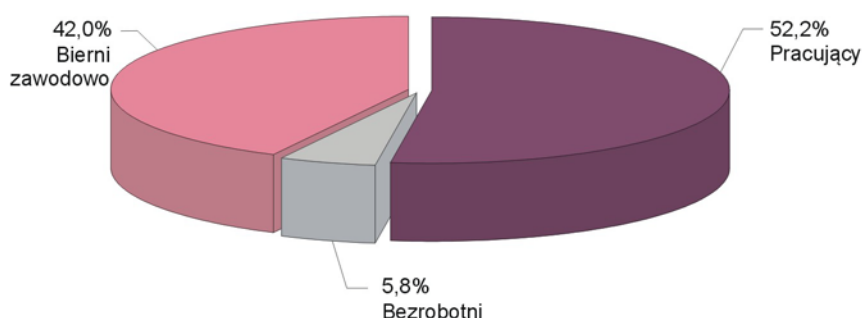


TABL. 2. Ludność w wieku 15 lat i więcej według statusu na rynku pracy, wieku i poziomu wykształcenia

WYSZCZEGÓLNIENIE	Aktywni zawodowo			Bierni zawodowo
	razem	pracujący	bezrobotni	
	w tys.			
IV KWARTAŁ 2013				
OGÓŁEM	1418	1277	141	1029
Według wieku:				
w tym w wieku produkcyjnym	1379	1239	140	415
15-24 lata	113	88	25	208
25-34	387	344	43	49
35-44	385	351	34	52
45-54	306	283	23	59
55 lat i więcej	227	210	16	661
Według poziomu wykształcenia:				
Wyższe	393	368	25	102
Policealne i średnie zawodowe	362	332	30	185
Średnie ogólnokształcące	167	155	12	126
Zasadnicze zawodowe	373	323	50	190
Gimnazjum, podstawowe i niepełne podstawowe	123	99	24	426
IV KWARTAŁ 2012				
OGÓŁEM	1354	1208	146	1018
Według wieku:				
w tym w wieku produkcyjnym	1320	1176	145	409
15-24 lata	106	74	33	216
25-34	389	347	42	48
35-44	362	335	27	33
45-54	301	275	26	57
55 lat i więcej	195	178	17	664
Według poziomu wykształcenia:				
Wyższe	352	329	23	97
Policealne i średnie zawodowe	374	342	32	166
Średnie ogólnokształcące	147	130	17	130
Zasadnicze zawodowe	355	304	51	184
Gimnazjum, podstawowe i niepełne podstawowe	127	104	24	441

Wyższy wzrost liczby aktywnych zawodowo niż biernych zawodowo znajduje odzwierciedlenie w **liczbie biernych zawodowo** przypadająca na **100 osób aktywnych zawodowo**, która w IV kwartale 2013 r., ukształtowała się na poziomie 73 osób, rok wcześniej – 75 osób. Wskaźnik ten w miastach uzyskał wyższy poziom niż w województwie – 75 osób (rok wcześniej – 78 osób), natomiast na wsi na 100 osób aktywnych zawodowo przypadało 68 osób biernych zawodowo (70 osób rok wcześniej).

STRUKTURA LUDNOŚCI W WIEKU 15 LAT I WIĘCEJ WEDŁUG AKTYWNOŚCI EKONOMICZNEJ W IV KWARTALE 2013 R.



W IV kwartale 2013 r. w stosunku do IV kwartału 2012 r. odnotowano wzrost liczby aktywnych zawodowo mężczyzn – o 34 tys. osób (o 4,7%) oraz liczby aktywnych zawodowo kobiet – o 30 tys. osób (o 4,8%). Kobiety stanowiły, analogicznie jak w IV kwartale 2012 r., 46,1% ogółu aktywnych zawodowo. Na 100 mężczyzn aktywnych zawodowo w IV kwartale 2013 r. przypadało 50 mężczyzn biernych zawodowo (52 przed rokiem), natomiast na 100 kobiet aktywnych zawodowo – 99 biernych zawodowo kobiet (103 przed rokiem).

Miernikiem charakteryzującym aktywność ekonomiczną ludności jest **współczynnik aktywności zawodowej** określający udział ludności aktywnej zawodowo wśród ludności danej kategorii. W IV kwartale 2013 r. osoby aktywne zawodowo stanowiły 57,9% ogółu ludności województwa łódzkiego w wieku 15 lat i więcej (57,1% rok wcześniej).

TABL. 3. **Współczynnik aktywności zawodowej według płci, miejsca zamieszkania, wieku i poziomu wykształcenia**

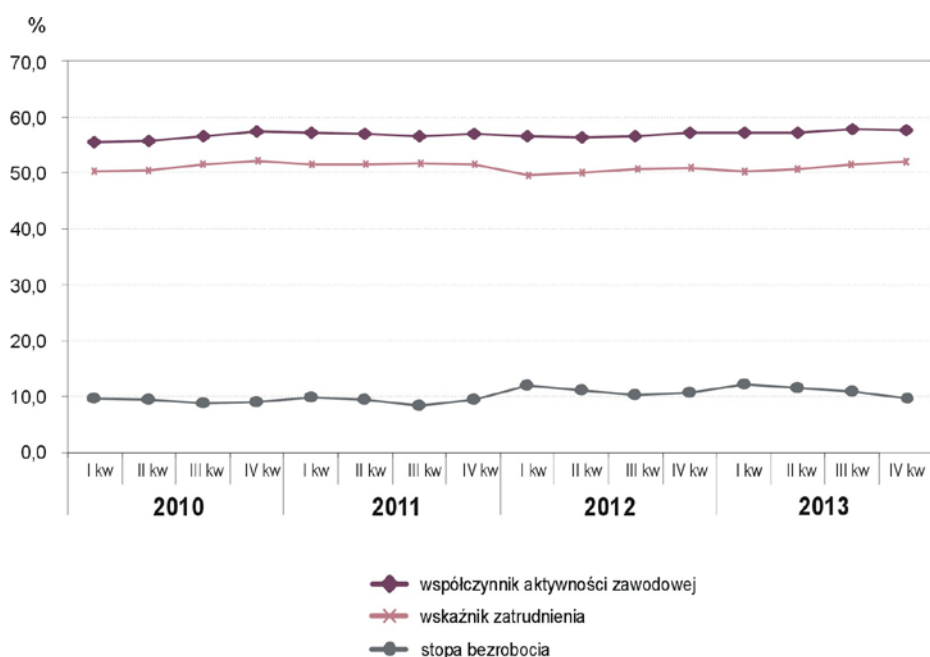
WYSZCZEGÓLNIENIE	2012		2013		
	IV kwartał	III kwartał	IV kwartał		
	w %			+/- w porównaniu z:	
			IV kwartałem 2012	III kwartałem 2013	
OGÓŁEM	57,1	57,9	57,9	+0,8	0
WEDŁUG PŁCI I MIEJSCA ZAMIESZKANIA					
mężczyźni.....	66,0	66,2	66,6	+0,6	+0,4
kobiety	49,3	50,5	50,3	+1,0	-0,2
Miasta	56,1	56,9	56,9	+0,8	0
Wieś.....	58,9	59,6	59,7	+0,8	+0,1

TABL. 3. **Współczynnik aktywności zawodowej według płci, miejsca zamieszkania, wieku i poziomu wykształcenia (dok.)**

WYSZCZEGÓLNIENIE	2012		2013		
	IV kwartał	III kwartał	IV kwartał		
	w %			+/- w porównaniu z:	
			IV kwartałem 2012	III kwartałem 2013	
WEDŁUG WIEKU					
15-24 lata	32,8	35,9	35,2	+2,4	-0,7
25-34.....	89,0	86,7	88,8	-0,2	+2,1
35-44.....	91,4	89,6	88,3	-3,1	-1,3
45-54.....	84,1	83,8	83,8	-0,3	0
55 lat i więcej	22,7	25,2	25,6	+2,9	+0,4
w wieku produkcyjnym	76,3	75,9	76,9	+0,6	+1,0
WEDŁUG POZIOMU WYKSZTAŁCENIA					
Wyższe	78,6	79,5	79,4	+0,8	-0,1
Policealne i średnie zawodowe	69,3	67,5	66,2	-3,1	-1,3
Średnie ogólnokształcące	53,1	53,6	57,0	+3,9	+3,4
Zasadnicze zawodowe.....	65,9	67,8	66,4	+0,5	-1,4
Gimnazjum, podstawowe i niepełne podstawowe.....	22,4	21,4	22,4	0	+1,0

Współczynnik aktywności zawodowej kobiet w IV kwartale 2013 r. wyniósł 50,3% i był wyższy niż przed rokiem o 1,0 p. proc. Współczynnik dla mężczyzn osiągnął poziom 66,6 % (wzrost o 0,6 p. proc.). W badanym kwartale aktywność zawodowa mieszkańców miast ukształtowała się na niższym poziomie niż na wsi, odpowiednio 56,9% w miastach, 59,7% na wsi. W stosunku do roku poprzedniego współczynnik ten wzrósł w miastach o 0,8 p. proc., a na terenach wiejskich o 0,1 p. proc.

AKTYWNOŚĆ EKONOMICZNA LUDNOŚCI W WOJEWÓDZTWIE ÓDZKIM



W IV kwartale 2013 r. największą aktywność zawodową odnotowano wśród osób w wieku 25-34 lata – 88,8% (89,0% rok wcześniej). Równie wysoki poziom odnotowano dla grup wieku 35-44 lata – 88,3% (91,4% rok wcześniej) oraz 45-54 lata, gdzie współczynnik aktywności zawodowej wyniósł 83,8% (w roku poprzednim 84,1%). Najniższym poziomem aktywności zawodowej charakteryzowały się osoby w wieku powyżej 55 roku życia, dla których współczynnik ten wyniósł 25,6% (22,7% rok wcześniej).

Współczynnik aktywności zawodowej, podobnie jak w poprzednich okresach, osiągnął najwyższą wartość dla osób z wykształceniem wyższym – 79,4% (78,6% rok wcześniej). Wysoki poziom aktywności zawodowej notowano także wśród osób posiadających wykształcenie zasadnicze zawodowe – 66,4% (rok wcześniej – 65,9%) oraz policealne i średnie zawodowe – 66,2% (rok wcześniej – 69,3%). Najniższy współczynnik aktywności zawodowej notowano wśród osób z wykształceniem co najwyżej gimnazjalnym, który podobnie jak przed rokiem wyniósł 22,4%.

PRACUJĄCY

W IV kwartale 2013 r. zbiorowość **pracujących** w województwie łódzkim, według danych BAEL, liczyła 1277 tys. osób i wzrosła w stosunku do IV kwartału 2012 r. o 69 tys., tj. o 5,7%. Populacja pracujących mężczyzn wzrosła w tym okresie o 39 tys. osób, a kobiet o 30 tys. Wyższy procentowy wzrost odnotowano wśród pracujących mężczyzn – o 6,0%, natomiast liczba pracujących kobiet wzrosła o 5,4%. Pracujący stanowili 52,2% ogółu ludności województwa w wieku 15 lat i więcej (rok wcześniej 50,9%).

Liczba osób niepracujących na 100 osób pracujących w województwie łódzkim w ciągu roku zmniejszyła się o 4 osoby. W omawianym kwartale, na 100 osób pracujących przypadały 92 osoby niepracujące (rok wcześniej – 96). Na 100 pracujących kobiet przypadały 123 kobiety niepracujące (rok wcześniej – 129), wśród mężczyzn wskaźnik ten wyniósł 65 (rok wcześniej – 69). W miastach na 100 pracujących przypadało 95 osób niepracujących (rok wcześniej wskaźnik ten wyniósł 101), natomiast na terenach wiejskich – 85 osób niepracujących (rok wcześniej – 88).

TABL. 4. **Wskaźnik zatrudnienia według płci, miejsca zamieszkania, wieku i poziomu wykształcenia**

WYSZCZEGÓLNIENIE	2012		2013		
	IV kwartał	III kwartał	IV kwartał		
	w %			+/- w porównaniu z:	
			IV kwartałem 2012	III kwartałem 2013	
OGÓŁEM	50,9	51,6	52,2	+1,3	+0,6
WEDŁUG PŁCI I MIEJSCA ZAMIESZKANIA					
mężczyźni.....	59,2	59,5	60,5	+1,3	+1,0
kobiety	43,6	44,3	44,8	+1,2	+0,5
Miasta	49,7	49,9	51,1	+1,4	+1,2
Wieś.....	53,2	54,4	54,1	+0,9	-0,3
WEDŁUG WIEKU					
15-24 lata.....	22,9	28,8	27,4	+4,5	-1,4
25-34.....	79,4	76,6	78,9	-0,5	+2,3
35-44.....	84,6	81,8	80,5	-4,1	-1,3
45-54.....	76,8	75,6	77,5	+0,7	+1,9
55 lat i więcej	20,7	22,8	23,6	+2,9	+0,8
w wieku produkcyjnym	68,0	67,4	69,1	+1,1	+1,7

TABL. 4. **Wskaźnik zatrudnienia według płci, miejsca zamieszkania, wieku i poziomu wykształcenia (dok.)**

WYSZCZEGÓLNIENIE	2012		2013		
	IV kwartał	III kwartał	IV kwartał		
	w %			+/- w porównaniu z:	
			IV kwartałem 2012	III kwartałem 2013	
WEDŁUG POZIOMU WYKSZTAŁCENIA					
Wyższe	73,4	73,9	74,3	+0,9	+0,4
Policealne i średnie zawodowe	63,3	60,9	60,7	-2,6	-0,2
Średnie ogólnokształcące	46,9	48,1	52,9	+6,0	+4,8
Zasadnicze zawodowe	56,4	58,1	57,5	+1,1	-0,6
Gimnazjum, podstawowe i niepełne podstawowe	18,3	17,8	18,0	-0,3	+0,2

Wskaźnik zatrudnienia (udział ludności pracującej w ogólnej liczbie ludności danej kategorii) dla kobiet, podobnie jak rok wcześniej, był niższy niż dla mężczyzn i wyniósł 44,8% wobec 60,5%. Wśród ludności wiejskiej udział ludności pracującej był większy niż w miastach o 3,0 p. proc. W stosunku do roku poprzedniego wskaźnik zatrudnienia wzrósł dla ludności miejskiej o 1,4 p. proc. do poziomu 51,1%, natomiast na wsi – o 0,9 p. proc. i wyniósł 54,1%.

Podobnie jak przed rokiem, największe zaangażowanie zawodowe obserwowano wśród osób w grupie wieku 35-44 lata, dla których obliczony wskaźnik zatrudnienia obniżył się w ciągu roku o 4,1 p. proc. do poziomu 80,5%. Najniższy poziom wskaźnika notowano natomiast wśród ludności w wieku 55 lat i więcej – 23,6% (o 2,9 p. proc. więcej niż rok wcześniej). W grupach według wykształcenia najwyższy poziom wskaźnika odnotowano wśród osób posiadających wykształcenie wyższe – 74,3% (o 0,9 p. proc. więcej niż rok wcześniej), policealne i średnie zawodowe – 60,7% (spadek o 2,6 p. proc.) oraz zasadnicze zawodowe – 57,5%, w której odnotowano wzrost o 1,1 p. proc. W grupie osób z wykształceniem średnim ogólnokształcącym odnotowano najwyższy wzrost wskaźnika zatrudnienia w stosunku do roku poprzedniego o 6,0 p. proc. do poziomu 57,5%.

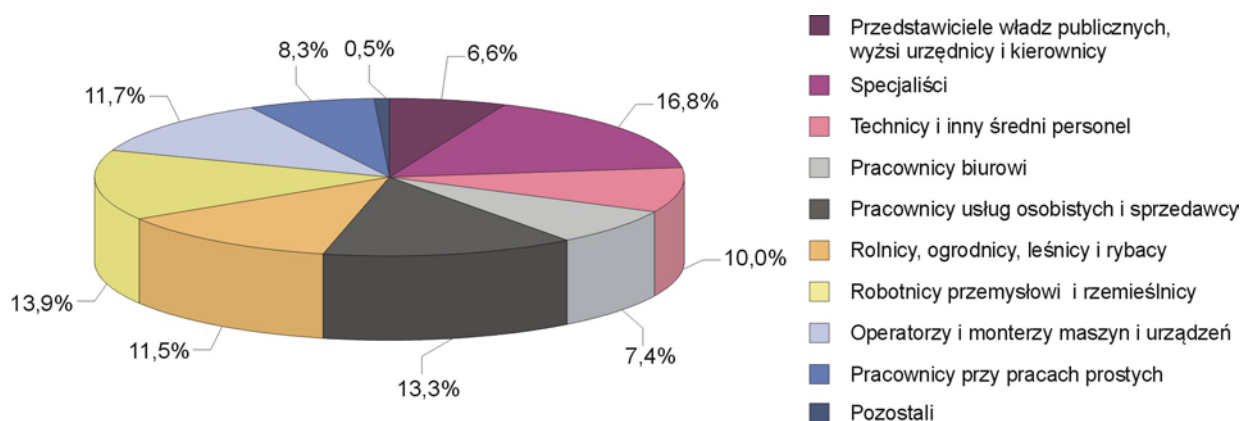
W ogólnej liczbie pracujących w IV kwartale 2013 r. liczba osób wykonujących pracę dorywczą wzrosła w stosunku do roku poprzedniego o 2,9% do poziomu 320 tys. osób, co stanowiło 25,1% ogółu pracujących (przed rokiem – 24,7%). Liczba osób wykonujących pracę stałą wzrosła w ciągu roku o 37 tys. (o 5,8%) i wyniosła 670 tys. osób.

TABL. 5. **Pracujący według sektorów i statusu zatrudnienia**

WYSZCZEGÓLNIENIE	Ogółem		Pracownicy najemni			Pracodawcy i pracujący na rachunek własny	Pomagający członkowie rodzin
			razem	w sektorze			
	w sektorze prywatnym	publicznym		prywatnym			
IV KWARTAŁ 2013							
OGÓŁEM	1277	974	990	303	687	248	38
Praca stała ^a	670	406	670	264	406	-	-
Praca dorywcza ..	320	281	320	39	281	-	-
IV KWARTAŁ 2012							
OGÓŁEM	1208	925	944	283	661	228	35
Praca stała ^a	633	388	633	245	388	-	-
Praca dorywcza ..	311	273	311	38	273	-	-

a Podział na pracę stałą i dorywczą dotyczy tylko pracowników najemnych.

PRACUJĄCY WEDŁUG GRUP ZAWODÓW W IV KWARTALE 2013 R.



BEZROBOTNI

W IV kwartale 2013 r. w województwie łódzkim liczba osób pozostających bez pracy wyniosła 141 tys. osób. W stosunku do poprzedniego kwartału liczba bezrobotnych zmniejszyła się o 17 tys. osób, tj. o 10,8%, natomiast w stosunku do poziomu sprzed roku odnotowano spadek o 5 tys. osób, tj. o 3,4%. W skali roku liczba bezrobotnych mężczyzn zmniejszyła się o 6,7%, osiągając poziom 70 tys. osób, a liczba bezrobotnych kobiet pozostała na poziomie sprzed roku (71 tys. osób).

W IV kwartale 2013 r. **stopa bezrobocia** ogółem w województwie wyniosła 9,9% i była o 0,9 p. proc. niższa od odnotowanej rok wcześniej. W stosunku do IV kwartału 2012 r. stopa bezrobocia dla mężczyzn (9,2%) zmniejszyła się o 1,1 p. proc., natomiast dla kobiet – o 0,5 p. proc. do poziomu 10,9%.

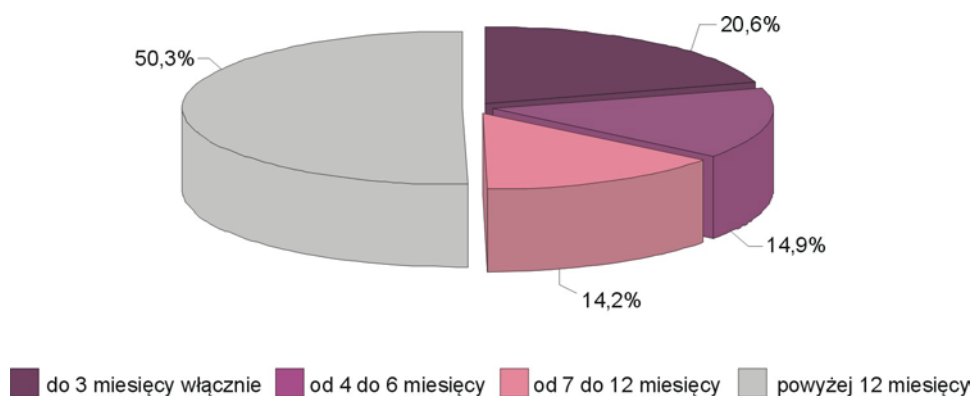
TABL. 6. Stopa bezrobocia według płci, miejsca zamieszkania, wieku i poziomu wykształcenia

WYSZCZEGÓLNIENIE	2012	2013			
	IV kwartał	III kwartał	IV kwartał		
	w %			+/- w porównaniu z:	
			IV kwartałem 2012	III kwartałem 2013	
OGÓŁEM	10,8	10,9	9,9	-0,9	-1,0
WEDŁUG PŁCI I MIEJSCA ZAMIESZKANIA					
mężczyźni	10,3	10,0	9,2	-1,1	-0,8
kobiety	11,4	12,2	10,9	-0,5	-1,3
Miasta	11,4	12,3	10,2	-1,2	-2,1
Wieś	9,6	8,6	9,5	-0,1	+0,9
WEDŁUG WIEKU					
15-24 lata	31,1	19,8	22,1	-9,0	+2,3
25-34	10,8	11,9	11,1	+0,3	-0,8
35-44	7,5	8,7	8,8	+1,3	+0,1
45-54	8,6	9,7	7,5	-1,1	-2,2
55 lat i więcej	8,7	9,5	7,0	-1,7	-2,5
w wieku produkcyjnym	11,0	11,2	10,2	-0,8	-1,0
WEDŁUG POZIOMU WYKSZTAŁCENIA					
Wyższe	6,5	7,3	6,4	-0,1	-0,9
Policealne i średnie zawodowe	8,6	9,9	8,3	-0,3	-1,6
Średnie ogólnokształcące	11,6	10,2	7,2	-4,4	-3,0
Zasadnicze zawodowe	14,4	14,2	13,4	-1,0	-0,8
Gimnazjum, podstawowe i niepełne podstawowe	18,9	16,7	19,5	+0,6	+2,8

W stosunku do analogicznego kwartału 2012 r. w grupie bezrobotnych w wieku 35-44 lata stopa bezrobocia wzrosła o 1,3 p. proc. (do poziomu 8,8%), natomiast w grupie 25-34 lata o 0,3 p. proc. (do poziomu 11,1%). W pozostałych grupach wieku odnotowano spadek poziomu stopy bezrobocia, a w grupie 15-24 lata jej poziom zmniejszył się o 9,0 p. proc. do poziomu 22,1%.

Wzrost stopy bezrobocia zaobserwowano jedynie wśród osób posiadających wykształcenie gimnazjalne, podstawowe i niepełne podstawowe – wzrost o 0,6 p. proc. do poziomu 19,5%. Największy spadek stopy bezrobocia zaobserwowano w grupie osób posiadających wykształcenie średnie ogólnokształcące – o 4,4 p. proc. do poziomu 7,2% oraz wśród osób z wykształceniem zasadniczym zawodowym – o 1,0 p. proc. do poziomu 13,4%.

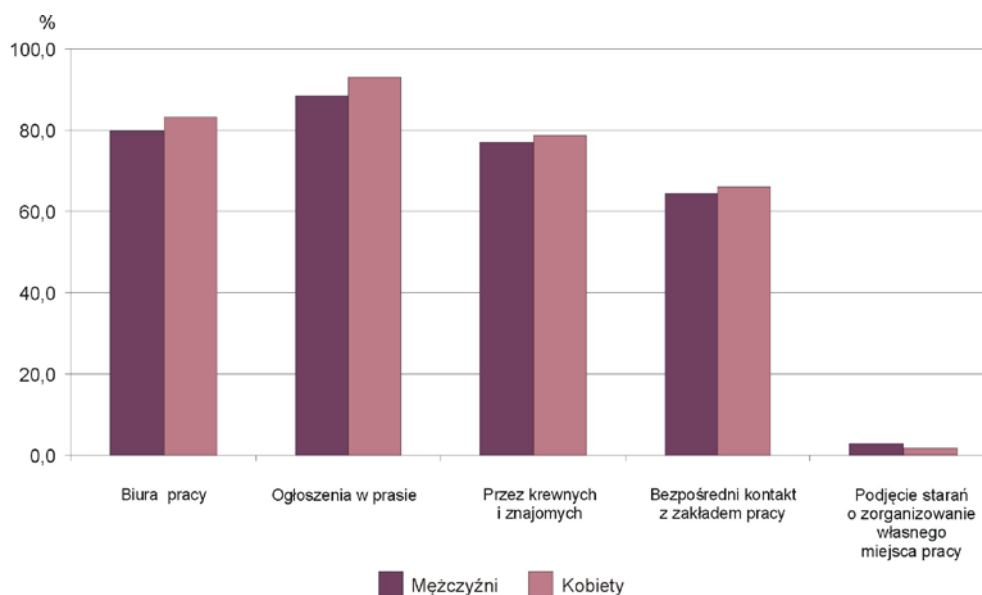
STRUKTURA BEZROBOTNYCH WEDŁUG OKRESU POSZUKIWANIA PRACY W IV KWARTALE 2013 R.



W IV kwartale 2013 r. zbiorowość **bezrobotnych pozostających bez pracy pracy dłużej niż rok**, liczyła 71 tys. osób (50,4% ogółu) i wzrosła w stosunku do roku poprzedniego o 12,7%, a w stosunku do poprzedniego kwartału o 2,9%. W analizowanym kwartale zanotowano 35 tys. kobiet (o 9,4% więcej niż rok wcześniej) i 37 tys. mężczyzn (o 19,4% więcej niż rok wcześniej), którzy pozostają bez pracy więcej niż 12 miesięcy. Mieszkańcy miast poszukujący pracy dłużej niż rok stanowili w omawianym kwartale 71,8% ogółu tej grupy bezrobotnych, a ich liczba (51 tys. osób) w ciągu roku wzrosła o 15,9%. Liczba mieszkańców wsi w tej kategorii bezrobotnych (20 tys. osób) wzrosła o 5,3% w stosunku do poziomu sprzed roku, natomiast w stosunku do poprzedniego kwartału odnotowano jej wzrost o 25,0%.

W IV kwartale 2013 r. **przeciętny czas poszukiwania pracy** był o 2 miesiące dłuższy niż przed rokiem i wyniósł 14,5 miesiąca. W omawianym kwartale płeć nie różnicowała czasu poszukiwania pracy, natomiast mieszkańcy miast poszukiwali jej o blisko 2,5 miesiąca dłużej niż mieszkańcy wsi (średnio 15,5 miesiąca). Grupa osób poszukujących pracy do 3 miesięcy liczyła w analizowanym kwartale 29 tys. osób, co stanowiło 20,6% ogółu bezrobotnych. Natomiast poszukujący pracy od 4 do 6 miesięcy (21 tys. osób) stanowili 14,9% populacji bezrobotnych.

BEZROBOTNI WEDŁUG METOD POSZUKIWANIA PRACY W IV KWARTALE 2013 R.



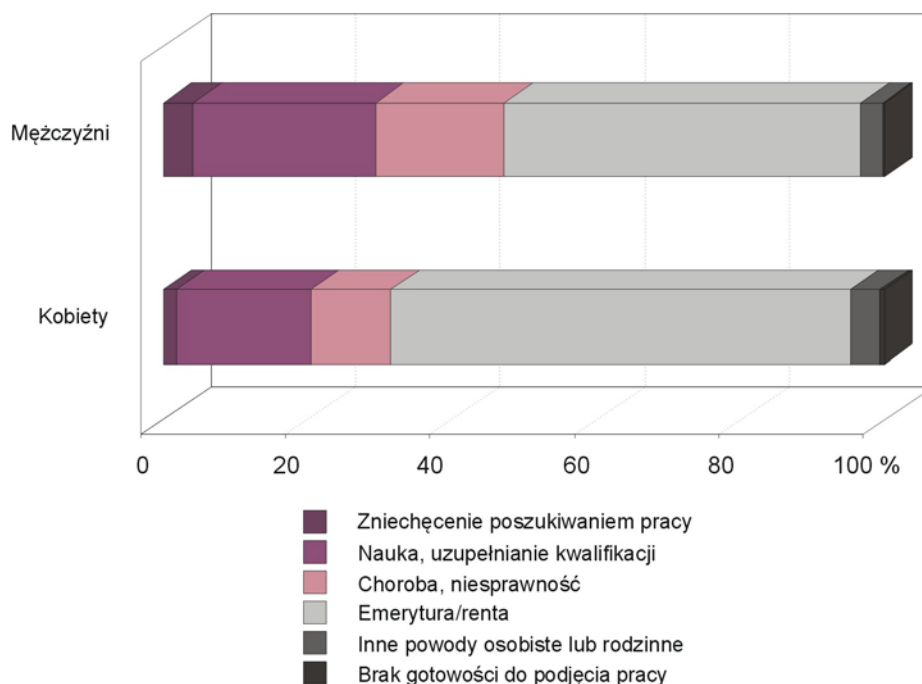
BIERNI ZAWODOWO

W IV kwartale 2013 r. **osoby bierne zawodowo** stanowiły 42,1% ogółu ludności województwa w wieku 15 lat i więcej, a ich liczba wzrosła w stosunku do roku poprzedniego o 1,1%. Wśród ludności miejskiej udział tej grupy wyniósł 43,0% (681 tys. osób – o 1,6% więcej niż rok wcześniej), natomiast na wsi – 40,3% (348 tys. osób – tak jak rok wcześniej).

Wśród biernych zawodowo 64,2% stanowiły osoby w wieku 55 lat i więcej, ich udział w stosunku do IV kwartału 2012 r. zmniejszył się o 1,0 p. proc. Liczba biernych zawodowo w wieku produkcyjnym wzrosła w tym okresie o 6 tys. osób, tj. o 1,5%. Osoby te, stanowiły 40,3% ogółu osób pozostających biernymi zawodowo (40,2% rok wcześniej). Spadek liczby biernych zawodowo, w stosunku do poziomu sprzed roku, odnotowano także w grupie wieku 15-24 lata – o 3,7%.

Podobnie jak przed rokiem, najliczniejszą wśród biernych zawodowo była grupa osób z najniższym poziomem wykształcenia, która w analizowanym kwartale liczyła 426 tys. osób, chociaż w porównaniu do poziomu sprzed roku nastąpił spadek jej liczebności o 3,4%. Bierni zawodowo z wykształceniem co najwyżej gimnazjalnym w IV kwartale 2013 r. stanowili 41,4% ogółu (rok wcześniej 43,3%).

STRUKTURA BIERNYCH ZAWODOWO WEDŁUG PRZYCZYN NIEPOSZUKIWANIA PRACY W IV KWARTALE 2013 R.



W IV kwartale 2013 r. wśród biernych zawodowo liczba osób nieposzukujących pracy wzrosła w stosunku do roku poprzedniego o 1,1%. Najliczniejszą grupę wśród biernych zawodowo stanowiły osoby będące na emeryturze (52,8%), których liczba (543 tys.) zmniejszyła się w tym okresie o 0,9%. Drugą pod względem liczebności grupę (19,3%) stanowiły osoby uczące się i uzupełniające kwalifikacje, a ich liczba (199 tys.) zmniejszyła się w stosunku do roku poprzedniego o 2,9%. Choroba i niepełnosprawność dla 12,5% biernych zawodowo stała się przyczyną nieposzukiwania pracy. Ich liczba (129 tys.) wzrosła o 4,9%. W porównaniu z IV kwartałem 2012 r. liczba zniechęconych bezskutecznością poszukiwań pracy (25 tys.) wzrosła o 13,6%, natomiast w stosunku do poprzedniego kwartału zmniejszyła się o 34,2%.

PODSTAWOWE DEFINICJE PRZYJĘTE W BAEL

Podstawą metodologii BAEL są definicje ludności aktywnej zawodowo (pracujących i bezrobotnych), przyjęte na XIII Międzynarodowej Konferencji Statystyków Pracy w październiku 1982 r. i zalecane do stosowania przez Międzynarodową Organizację Pracy i EUROSTAT.

Od III kwartału 2012 r. do uogólniania wyników badania na populację generalną zastosowano dane o ludności w wieku 15 lat i więcej, pochodzące z bilansów opracowanych na podstawie wyników Narodowego Spisu Powszechnego Ludności i Mieszkań 2011. Ponadto nastąpiły zmiany metodologiczne, mające na celu dostosowanie populacji objętej badaniem do zaleceń Eurostat.

Od III kw. 2012 r. poza zakresem badania, pozostają osoby przebywające poza gospodarstwem domowym, tj. za granicą lub w gospodarstwach zbiorowego zakwaterowania, 12 miesięcy lub więcej — do II kw. 2012 r. było to 3 miesiące lub więcej.

W związku z wprowadzonymi zmianami prezentowane wyniki BAEL nie są w pełni porównywalne z wynikami badań z lat poprzedzających 2010 rok.

Dane opublikowane w tym opracowaniu przedstawiają wyniki przeliczone zgodnie z nową metodologią i nową podstawą uogólniania danych.

Dane BAEL liczone są w oparciu o dokładną datę urodzenia.

Za **ludność aktywną zawodowo** (tzw. siła robocza) uważa się wszystkie osoby uznane za pracujące lub bezrobotne, zgodnie z definicjami podanymi poniżej.

Do **pracujących** zaliczono wszystkie osoby w wieku 15 lat i więcej, które w okresie badanego tygodnia:

- wykonywały przez co najmniej 1 godzinę jakąkolwiek pracę przynoszącą dochód lub zarobek, tzn. były zatrudnione w charakterze pracownika najemnego, pracowały we własnym lub dzierżawionym gospodarstwie rolnym albo prowadziły własną działalność gospodarczą poza rolnictwem, pomagały (bez wynagrodzenia) w prowadzeniu rodzinnego gospodarstwa rolnego lub rodzinnej działalności gospodarczej poza rolnictwem,
- miały pracę, ale jej nie wykonywały:
 - z powodu choroby, urlopu macierzyńskiego lub wychowawczego,
 - z innych powodów, przy czym długość przerwy w pracy wynosiła:
 - do 3 miesięcy,
 - powyżej 3 miesięcy, ale osoby te były pracownikami najemnymi i w tym czasie otrzymywały co najmniej 50% dotychczasowego wynagrodzenia.

Do pracujących – zgodnie z międzynarodowymi standardami – zaliczono również uczniów, z którymi zakład pracy lub osoby fizyczne zawarły umowę o naukę zawodu lub przyuczenie do określonej pracy, jeżeli otrzymywali wynagrodzenie.

Ze względu na przyjęte założenia metodologiczne, liczba pracujących uzyskana z BAEL nie obejmuje niektórych kategorii osób, które są wliczane do pracujących w sprawozdawczości z zakresu zatrudnienia, m.in.:

- pracujących mieszkających w hotelach pracowniczych,
- pracujących za granicą na rzecz polskich pracodawców.

Klasyfikacja statusu zatrudnienia oparta została na *International Classification of Status in Employment (ICSE)* i wyróżnia następujące kategorie pracujących:

- **pracujący na własny rachunek** – osoba, która prowadzi własną działalność gospodarczą, z tego:
 - **pracodawca** – osoba, która prowadzi własną działalność gospodarczą i zatrudnia co najmniej jednego pracownika najemnego,
 - **pracujący na własny rachunek niezatrudniający pracowników** – osoba, która prowadzi własną działalność gospodarczą i nie zatrudnia pracowników,
- **pracownik najemny** – osoba zatrudniona na podstawie stosunku pracy w przedsiębiorstwie publicznym lub u pracodawcy prywatnego.
- **pomagający bezpłatnie członek rodziny** – osoba, która bez umownego wynagrodzenia pomaga w prowadzeniu rodzinnej działalności gospodarczej, w tym w prowadzeniu gospodarstwa rolnego/działki rolnej.

W kategorii pracujących wyróżniono osoby **pracujące w pełnym i niepełnym wymiarze czasu pracy**, na podstawie samooceny respondenta.

Bezrobotni, według BAEL, są to osoby w wieku 15-74 lata, które spełniały jednocześnie 3 warunki:

- w okresie badanego tygodnia nie były osobami pracującymi,
- aktywnie poszukiwały pracy w ciągu 4 tygodni (wliczając jako ostatni tydzień badany),
- były gotowe podjąć pracę w ciągu 2 tygodni następujących po badanym tygodniu.

Do bezrobotnych zalicza się także osoby, które nie poszukiwały pracy, ponieważ miały pracę załatwioną i oczekiwały na jej rozpoczęcie przez okres nie dłuższy niż 3 miesiące oraz były gotowe tę pracę podjąć.

Czas poszukiwania pracy liczony jest od momentu zakończenia przerwy w poszukiwaniu pracy, o ile wystąpiła i trwała co najmniej 4 tygodnie.

Ludność bierna zawodowo to osoby w wieku 15 lat i więcej, które nie zostały zaklasyfikowane jako pracujące lub bezrobotne, tzn. osoby, które w okresie badanego tygodnia:

- nie pracowały, nie miały pracy i jej nie poszukiwały,
- nie pracowały, poszukiwały pracy, ale nie były gotowe do jej podjęcia w ciągu 2 tygodni następujących po tygodniu badanym,
- nie pracowały i nie poszukiwały pracy, ponieważ miały pracę załatwioną i oczekiwały na jej rozpoczęcie w okresie:
 - dłuższym niż 3 miesiące,
 - do 3 miesięcy, ale nie były gotowe tej pracy podjąć.

Wśród biernych zawodowo wyróżnia się grupę **zniechęconych**, do której należą osoby nie poszukujące pracy, ponieważ są przekonane, że jej nie znajdą.

Uwaga: Sumy niektórych danych mogą być różne od wielkości Ogółem. Wynika to z zaokrągleń dokonywanych przy uogólnianiu wyników badania.