

## AKTYWNOŚĆ EKONOMICZNA LUDNOŚCI W WOJEWÓDZTWIE ŁÓDZKIM

Czerwiec 2012

Nr 1/2012

Informacja została opracowana na podstawie uogólnionych wyników reprezentacyjnego Badania Aktywności Ekonomicznej Ludności (BAEL), przeprowadzonego w **I kwartale 2012 roku**.

Prezentowane dane z BAEL zostały uogólnione przy wykorzystaniu bilansów ludności opartych na NSP 2002. Po zakończeniu opracowywania wyników NSP 2011 dane z badania zostaną przeliczone w oparciu o nowe bilanse ludności, w związku z czym ulegną zmianie.

TABL. 1. **Aktywność ekonomiczna ludności w wieku 15 lat i więcej**

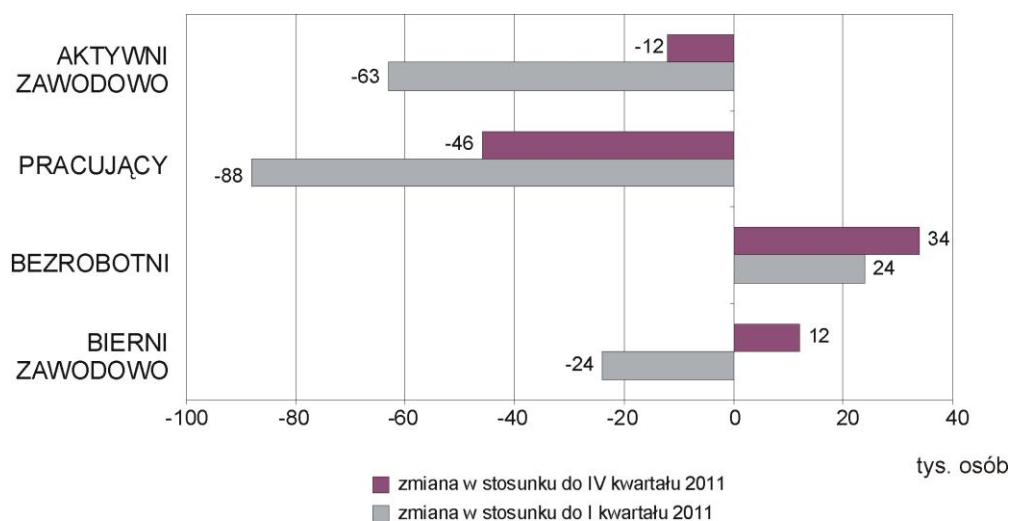
WYSZCZEGÓLNIENIE	2011		2012		
	I kwartał	IV kwartał	I kwartał		
	w tys.		I kwartał 2011=100	IV kwartał 2011=100	
<b>Aktywni zawodowo</b> .....	<b>1451</b>	<b>1400</b>	<b>1388</b>	<b>95,7</b>	<b>99,1</b>
mężczyźni .....	794	761	742	93,5	97,5
kobiety .....	657	639	645	98,2	100,9
miasta.....	933	886	892	95,6	100,7
wieś .....	518	514	495	95,6	96,3
Pracujący .....	1309	1267	1221	93,3	96,4
mężczyźni .....	718	696	655	91,2	94,1
kobiety .....	591	571	566	95,8	99,1
miasta.....	833	796	777	93,3	97,6
wieś .....	476	472	444	93,3	94,1
Bezrobotni.....	143	133	167	116,8	125,6
mężczyźni .....	76	65	87	114,5	133,8
kobiety .....	66	68	79	119,7	116,2
miasta.....	101	90	115	113,9	127,8
wieś .....	42	43	52	123,8	120,9
<b>Bierni zawodowo</b> .....	<b>1067</b>	<b>1031</b>	<b>1043</b>	<b>97,8</b>	<b>101,2</b>
mężczyźni .....	400	386	386	96,5	100,0
kobiety .....	667	645	657	98,5	101,9
miasta.....	688	669	696	101,2	104,0
wieś .....	379	362	347	91,6	95,9

W I kwartale 2012 r. zbiorowość aktywnych zawodowo w województwie łódzkim, według danych BAEL, liczyła 1388 tys. osób, a biernych zawodowo 1043 tys. osób. Aktywni zawodowo stanowili 57,1% ogółu ludności województwa w wieku 15 lat i więcej.

Liczba aktywnych zawodowo zmniejszyła się w stosunku do I kwartału 2011 r. o 63 tys. osób (o 4,3%). W badanym okresie spadła również liczba osób biernych zawodowo – o 24 tys. osób (o 2,2%).

W grupie aktywnych zawodowo odnotowano wzrost liczby bezrobotnych o 24 tys. osób (o 16,8%) oraz spadek liczebności pracujących o 88 tys. osób (o 6,7%).

### ZMIANY NA RYNKU PRACY W I KWARTALE 2012 R.

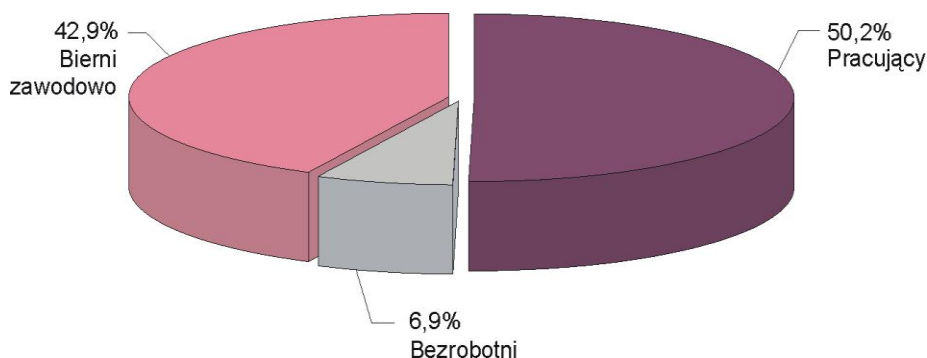


TABL. 2. Ludność w wieku 15 lat i więcej według statusu na rynku pracy, wieku i poziomu wykształcenia

WYSZCZEGÓLNIENIE	Ludność ogółem	Aktywni zawodowo			Bierni zawodowo
		razem	pracujący	bezrobotni	
		w tys.			
<b>I KWARTAŁ 2012</b>					
OGÓŁEM .....	2431	1388	1221	167	1043
<b>Według wieku:</b>					
w tym w wieku produkcyjnym ....	1779	1354	1188	166	425
15-24 lata .....	323	105	73	32	218
25-34 .....	472	409	356	53	62
35-44 .....	381	346	309	37	36
45-54 .....	380	320	292	28	60
55 lat i więcej .....	874	207	190	17	667
<b>Według poziomu wykształcenia:</b>					
Wyższe .....	460	356	331	25	105
Policealne i średnie zawodowe .....	560	381	347	34	179
Średnie ogólnokształcące .....	272	140	119	21	132
Zasadnicze zawodowe .....	544	377	321	56	167
Gimnazjum, podstawowe i niepełne podstawowe .....	595	134	103	31	461
<b>I KWARTAŁ 2011</b>					
OGÓŁEM .....	2518	1451	1309	143	1067
<b>Według wieku:</b>					
w tym w wieku produkcyjnym ....	1885	1421	1279	142	464
15-24 lata .....	370	129	95	34	241
25-34 .....	499	435	391	44	64
35-44 .....	409	369	342	27	40
45-54 .....	415	346	321	25	68
55 lat i więcej .....	826	172	159	12	654
<b>Według poziomu wykształcenia:</b>					
Wyższe .....	424	343	325	18	81
Policealne i średnie zawodowe .....	583	414	377	36	170
Średnie ogólnokształcące .....	300	155	136	19	145
Zasadnicze zawodowe .....	562	398	356	41	165
Gimnazjum, podstawowe i niepełne podstawowe .....	648	142	114	27	506

**Liczba biernych zawodowo na 100 osób aktywnych zawodowo**, w I kwartale 2012 r., w województwie łódzkim ukształtowała się na poziomie 75 osób (74 osoby rok wcześniej). Wskaźnik ten w miastach uzyskał wyższy poziom niż w województwie – 78 osób (74 osoby rok wcześniej), natomiast na wsi na 100 osób aktywnych zawodowo przypadało 70 osób (73 osoby rok wcześniej).

**STRUKTURA LUDNOŚCI W WIEKU 15 LAT I WIĘCEJ  
WEDŁUG AKTYWNOŚCI EKONOMICZNEJ W I KWARTALE 2012 R.**



W I kwartale 2012 r. w stosunku do I kwartału 2011 r. odnotowano spadek zarówno liczby aktywnych zawodowo mężczyzn – o 52 tys. osób (o 6,5%), jak i kobiet – o 12 tys. osób (o 1,8%). Mężczyźni stanowili 53,5% ogółu aktywnych zawodowo (o 1,2 pkt. proc. mniej niż w I kwartale 2011 r.). Na 100 mężczyzn aktywnych zawodowo przypadało w I kwartale 2012 r. 52 mężczyzn biernych zawodowo (50 przed rokiem), natomiast na 100 kobiet aktywnych zawodowo – tak samo jak rok wcześniej – 102 bierne zawodowo kobiety.

Miernikiem charakteryzującym aktywność ekonomiczną ludności jest **współczynnik aktywności zawodowej** określający udział ludności aktywnej zawodowo wśród ludności danej kategorii. W I kwartale 2012 r. osoby aktywne zawodowo stanowiły 57,1% (57,6% rok wcześniej) ogółu ludności województwa łódzkiego w wieku 15 lat i więcej.

**TABL. 3. Współczynnik aktywności zawodowej według płci, miejsca zamieszkania, wieku i poziomu wykształcenia**

WYSZCZEGÓLNIENIE	2011		2012		
	I kwartał	IV kwartał	I kwartał		
	w %			+/- w porównaniu z:	
				IV kwartałem 2011	I kwartałem 2011
OGÓŁEM .....	57,6	57,6	57,1	-0,5	-0,5
<b>WEDŁUG PŁCI I MIEJSCA ZAMIESZKANIA</b>					
mężczyźni.....	66,5	66,3	65,8	-0,5	-0,7
kobiety .....	49,6	49,8	49,5	-0,3	-0,1
Miasta .....	57,6	57,0	56,2	-0,8	-1,4
Wieś.....	57,7	58,7	58,7	-	+1,0
<b>WEDŁUG WIEKU</b>					
15-24 lata.....	34,9	34,2	32,5	-1,7	-2,4
25-34.....	87,2	88,2	86,7	-1,5	-0,5
35-44.....	90,2	91,7	90,8	-0,9	+0,6
45-54.....	83,4	84,2	84,2	+0,0	+0,8
55 lat i więcej .....	20,8	22,2	23,7	+1,5	+2,9
w wieku produkcyjnym .....	75,4	76,1	76,1	-	+0,7

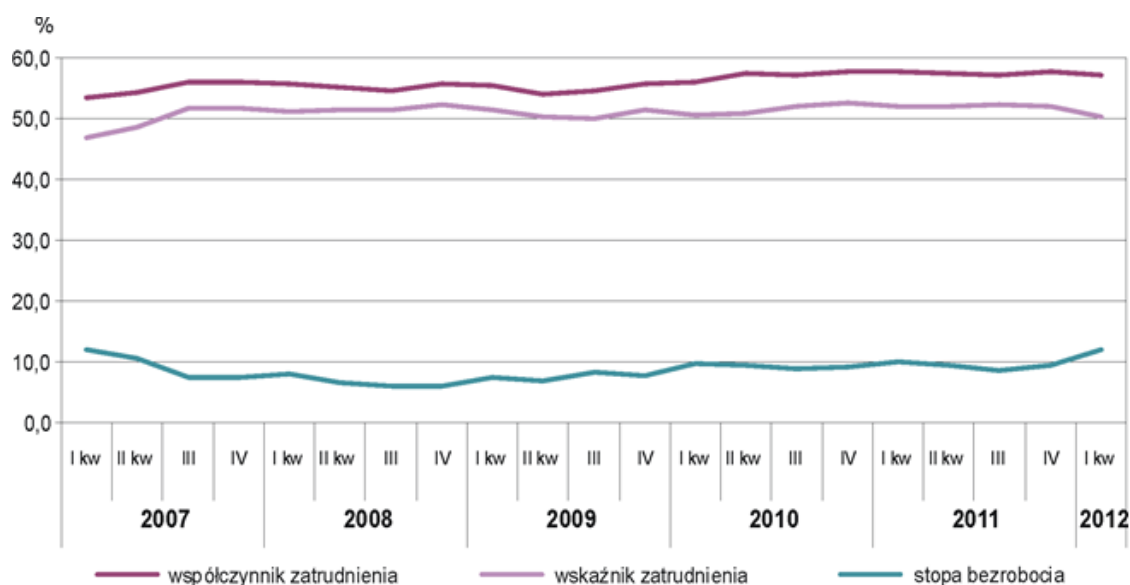
TABL. 3. **Współczynnik aktywności zawodowej według płci, miejsca zamieszkania, wieku i poziomu wykształcenia (dok.)**

WYSZCZEGÓLNIENIE	2011		2012		
	I kwartał	IV kwartał	I kwartał		
	w %		+/- w porównaniu z:		
			IV kwartałem 2011	I kwartałem 2011	
<b>WEDŁUG POZIOMU WYKSZTAŁCENIA</b>					
Wyższe .....	80,9	79,1	77,4	-1,7	-3,5
Policealne i średnie zawodowe .	71,0	69,4	68,0	-1,4	-3,0
Średnie ogólnokształcące .....	51,7	51,4	51,5	+0,1	-0,2
Zasadnicze zawodowe.....	70,8	68,9	69,3	+0,4	-1,5
Gimnazjum, podstawowe i niepełne podstawowe.....	21,9	22,9	22,5	-0,4	+0,6

Współczynnik aktywności zawodowej kobiet w I kwartale 2012 r. wyniósł 49,5% i był niższy niż przed rokiem o 0,1 pkt. proc. Współczynnik ten dla mężczyzn osiągnął także niższy poziom niż rok wcześniej – 65,8% (spadek o 0,7 pkt. proc.). W badanym kwartale aktywność zawodowa mieszkańców miast ukształtowała się na niższym poziomie niż na wsi odpowiednio 56,2% w miastach, 58,7% na wsi. W stosunku do roku poprzedniego współczynnik ten zmniejszył się w miastach o 1,4 pkt. proc., wzrósł natomiast na terenach wiejskich, o 1,0 pkt. proc.

W I kwartale 2012 r., podobnie jak we wcześniejszych okresach, największą aktywnością zawodową wykazywały się osoby w wieku 35-44 lata oraz 25-34 lata. Współczynnik aktywności zawodowej dla osób w tych grupach wieku wyniósł odpowiednio 90,8% i 86,7% (w roku poprzednim odpowiednio 90,2% i 87,2%). Najniższym poziomem aktywności zawodowej charakteryzowały się osoby w wieku powyżej 55 roku życia – 23,7%, chociaż odnotowano wzrost współczynnika w tej grupie o 2,9 pkt. proc.

### AKTYWNOŚĆ EKONOMICZNA LUDNOŚCI W WOJEWÓDZTWIE ŁÓDZKIM



Najwyższą aktywnością zawodową, pod względem poziomu kwalifikacji, podobnie jak w poprzednich okresach, charakteryzowały się osoby z wykształceniem wyższym – 77,4% ogółu ludności z tym poziomem wykształcenia, chociaż przed rokiem współczynnik ten osiągnął wyższą wartość – 80,9%. Wysoki poziom aktywności zawodowej występował także wśród osób posiadających wykształcenie zasadnicze zawodowe – 69,3% (rok wcześniej – 70,8%) oraz policealne i średnie zawodowe – 68,0% (rok wcześniej – 71,0%). Najniższy współczynnik aktywności zawodowej notowano wśród osób z wykształceniem co najwyżej gimnazjalnym – 22,5% (przed rokiem – 21,9%).

## PRACUJĄCY

W I kwartale 2012 r. zbiorowość **pracujących** w województwie łódzkim, według danych BAEL, liczyła 1221 tys. osób i zmniejszyła się w stosunku do I kwartału 2011 r. o 88 tys., tj. o 6,7%. Spadek ten dotyczył głównie populacji mężczyzn (o 8,8%), których liczba osiągnęła poziom 655 tys. osób. Liczba pracujących kobiet zmniejszyła się o 4,2% i wyniosła 566 tys. osób. Pracujący stanowili 50,2% ogółu ludności województwa w wieku 15 lat i więcej (rok wcześniej 52,0%).

**Liczba osób niepracujących na 100 osób pracujących** w województwie łódzkim w ciągu roku wzrosła o 7 osób. W omawianym kwartale, na 100 osób pracujących przypadało 99 osób niepracujących (rok wcześniej – 92). Na 100 pracujących kobiet przypadało 130 kobiet niepracujących (rok wcześniej – 124), wśród mężczyzn wskaźnik ten wyniósł 72 (rok wcześniej – 66). W miastach na 100 pracujących przypadały 104 osoby niepracujące (rok wcześniej – 95), na terenach wiejskich – 90 osób niepracujących (rok wcześniej – 88).

TABL. 4. **Wskaźnik zatrudnienia według płci, miejsca zamieszkania, wieku i poziomu wykształcenia**

WYSZCZEGÓLNIENIE	2011		2012		
	I kwartał	IV kwartał	I kwartał		
	w %			+/- w porównaniu z:	
			IV kwartałem 2011	I kwartałem 2011	
OGÓŁEM .....	52,0	52,1	50,2	-1,9	-1,8
<b>WEDŁUG PŁCI I MIEJSCA ZAMIESZKANIA</b>					
mężczyźni.....	60,1	60,7	58,1	-2,6	-2,0
kobiety .....	44,6	44,5	43,4	-1,1	-1,2
Miasta .....	51,4	51,2	48,9	-2,3	-2,5
Wieś.....	53,1	53,9	52,7	-1,2	-0,4
<b>WEDŁUG WIEKU</b>					
15-24 lata.....	25,7	27,1	22,6	-4,5	-3,1
25-34.....	78,4	78,6	75,4	-3,2	-3,0
35-44.....	83,6	85,7	81,1	-4,6	-2,5
45-54.....	77,3	77,3	76,8	-0,5	-0,5
55 lat i więcej .....	19,2	20,6	21,7	+1,1	+2,5
w wieku produkcyjnym .....	67,9	68,8	66,8	-2,0	-1,1
<b>WEDŁUG POZIOMU WYKSZTAŁCENIA</b>					
Wyższe .....	76,7	75,0	72,0	-3,0	-4,7
Policealne i średnie zawodowe .	64,7	63,7	62,0	-1,7	-2,7
Średnie ogólnokształcące .....	45,3	46,0	43,8	-2,2	-1,5
Zasadnicze zawodowe.....	63,3	60,9	59,0	-1,9	-4,3
Gimnazjum, podstawowe i niepełne podstawowe.....	17,6	19,0	17,3	-1,7	-0,3

**Wskaźnik zatrudnienia** (udział ludności pracującej w ogólnej liczbie ludności danej kategorii) dla kobiet, podobnie jak rok wcześniej, okazał się być niższy niż dla mężczyzn i wyniósł 43,4% wobec 58,1%. Wśród ludności wiejskiej udział ludności pracującej w ogólnej liczbie ludności był większy niż w miastach o 3,8 pkt. proc. W stosunku do roku poprzedniego wskaźnik zatrudnienia zmniejszył się dla ludności miejskiej o 2,5 pkt. proc. do poziomu 48,9%, natomiast na wsi – o 0,4 pkt. proc. i wyniósł 52,7%.

Podobnie jak przed rokiem, największe zaangażowanie zawodowe obserwowano wśród osób w grupie wieku 35-44 lata, dla których wskaźnik zatrudnienia przyjął wartość 81,1% (o 2,5 pkt. proc. mniej niż w I kwartale 2011 r.). Najniższy poziom wskaźnika notowano natomiast wśród ludności w wieku 55 lat i więcej – 21,7% (o 2,5 pkt. proc. więcej niż rok wcześniej). Najwyższy poziom wskaźnika pod względem poziomu wykształcenia odnotowano wśród osób posiadających wykształcenie wyższe – 72,0% (o 4,7 pkt. proc. mniej niż rok wcześniej), policealne i średnie zawodowe – 62,0% (spadek o 2,7 pkt. proc.) oraz zasadnicze zawodowe – 59,0% (spadek o 4,3 pkt. proc.).

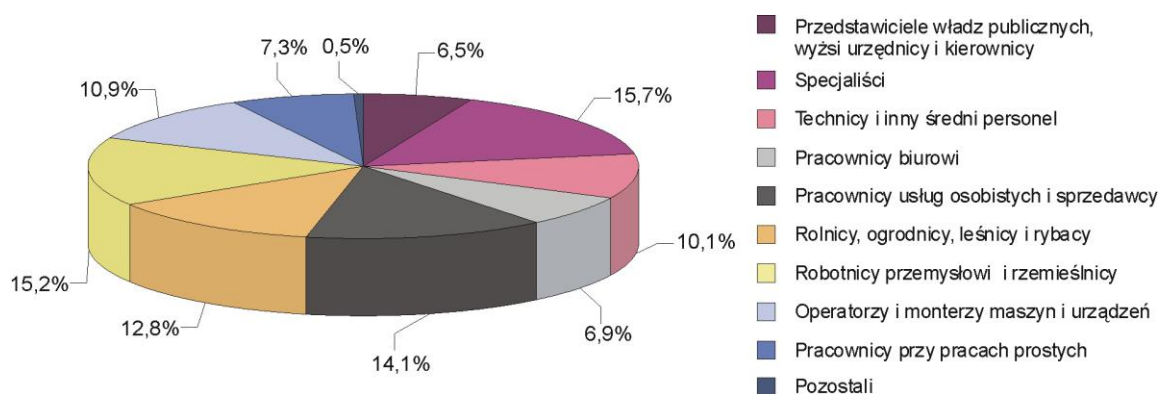
W ogólnej liczbie pracujących w I kwartale 2012 r. liczba osób wykonujących pracę dorywczą zmniejszyła się w stosunku do roku poprzedniego o 7,3% do poziomu 316 tys. osób, co stanowiło 25,9% ogółu pracujących (przed rokiem – 26,1%). Liczba osób wykonujących pracę stałą zmniejszyła się w ciągu roku o 34 tys. (o 5,2%) i wyniosła 623 tys. osób.

TABL. 5. **Pracujący według sektorów i statusu zatrudnienia**

WYSZCZEGÓLNIENIE	Ogółem		Pracownicy najemni			Pracodawcy i pracujący na rachunek własny	Pomagający członkowie rodzin
			razem	w sektorze			
	w sektorze prywatnym	publicznym		prywatnym			
<b>I KWARTAŁ 2012</b>							
OGÓŁEM .....	1221	931	939	290	649	244	37
Praca stała <sup>a</sup> .....	623	375	623	248	375	-	-
Praca dorywcza ..	316	274	316	42	274	-	-
<b>I KWARTAŁ 2011</b>							
OGÓŁEM .....	1309	1000	998	309	689	264	46
Praca stała <sup>a</sup> .....	657	395	657	262	395	-	-
Praca dorywcza ..	341	294	341	47	294	-	-

a Podział na pracę stałą i dorywczą dotyczy tylko pracowników najemnych.

### PRACUJĄCY WEDŁUG GRUP ZAWODÓW W I KWARTALE 2012 R.



## BEZROBOTNI

W I kwartale 2012 r. w województwie łódzkim odnotowano wzrost liczby osób pozostających bez pracy do poziomu 167 tys. osób. W stosunku do poprzedniego kwartału liczba bezrobotnych wzrosła o 34 tys. osób, tj. o 25,6%, natomiast w stosunku do poziomu sprzed roku odnotowano wzrost o 24 tys. osób, tj. o 16,8%. W skali roku liczba bezrobotnych kobiet wzrosła o 19,7% do poziomu 79 tys. osób, natomiast liczba bezrobotnych mężczyzn – o 14,5% do poziomu 87 tys. osób.

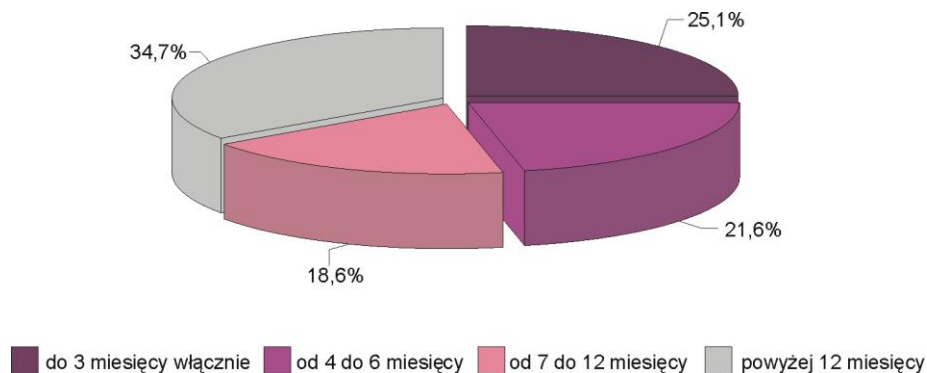
W I kwartale 2012 r. **stopa bezrobocia** ogółem w województwie wyniosła 12,0% i była o 2,1 pkt. proc. wyższa od notowanej rok wcześniej. Wzrost stopy bezrobocia dotyczył zarówno populacji kobiet, jak i mężczyzn. W stosunku do I kwartału 2011 r. poziom stopy bezrobocia notowanej dla kobiet (12,2%) wzrósł o 2,2 pkt. proc., natomiast dla mężczyzn – o 2,1 pkt. proc. do poziomu 11,7%.

TABL. 6. **Stopa bezrobocia według płci, miejsca zamieszkania, wieku i poziomu wykształcenia**

WYSZCZEGÓLNIENIE	2011		2012		
	I kwartał	IV kwartał	I kwartał		
	w %			+/- w porównaniu z:	
			IV kwartałem 2011	I kwartałem 2011	
OGÓŁEM .....	9,9	9,5	12,0	+2,5	+2,1
<b>WEDŁUG PŁCI I MIEJSCA ZAMIESZKANIA</b>					
mężczyźni .....	9,6	8,5	11,7	+3,2	+2,1
kobiety .....	10,0	10,6	12,2	+1,6	+2,2
Miasta .....	10,8	10,2	12,9	+2,7	+2,1
Wieś .....	8,1	8,4	10,5	+2,1	+2,4
<b>WEDŁUG WIEKU</b>					
15-24 lata .....	26,4	20,9	30,5	+9,6	+4,1
25-34 .....	10,1	10,7	13,0	+2,3	+2,9
35-44 .....	7,3	6,6	10,7	+4,1	+3,4
45-54 .....	7,2	8,2	8,8	+0,6	+1,6
55 lat i więcej .....	7,0	7,9	8,2	+0,3	+1,2
w wieku produkcyjnym .....	12,3	9,7	10,0	+0,3	-2,3
<b>WEDŁUG POZIOMU WYKSZTAŁCENIA</b>					
Wyższe .....	5,2	5,1	7,0	+1,9	+1,8
Policealne i średnie zawodowe .....	8,7	8,2	8,9	+0,7	+0,2
Średnie ogólnokształcące .....	12,3	11,3	15,0	+3,7	+2,7
Zasadnicze zawodowe .....	10,3	11,6	14,9	+3,3	+4,6
Gimnazjum, podstawowe i niepełne podstawowe .....	19,0	16,8	23,1	+6,3	+4,1

Wzrost natężenia bezrobocia w stosunku do analogicznego kwartału 2011 r. notowano we wszystkich grupach wiekowych – najwyższy w grupie wieku 15-24 lata (o 4,1 pkt. proc.), dla której stopa bezrobocia wyniosła 30,5%, w grupie 35-44 lata (o 3,4 pkt. proc. do poziomu 10,7%), a także 25-34 lata (o 2,9 pkt. proc. do poziomu 13,0%). Największy wzrost stopy bezrobocia w grupach według poziomu wykształcenia zaobserwowano wśród ludności posiadającej wykształcenie zasadnicze zawodowe – wzrost o 4,6 pkt. proc. do poziomu 14,9% oraz gimnazjalne, podstawowe i niepełne podstawowe – o 4,1 pkt. proc. do poziomu 23,1%.

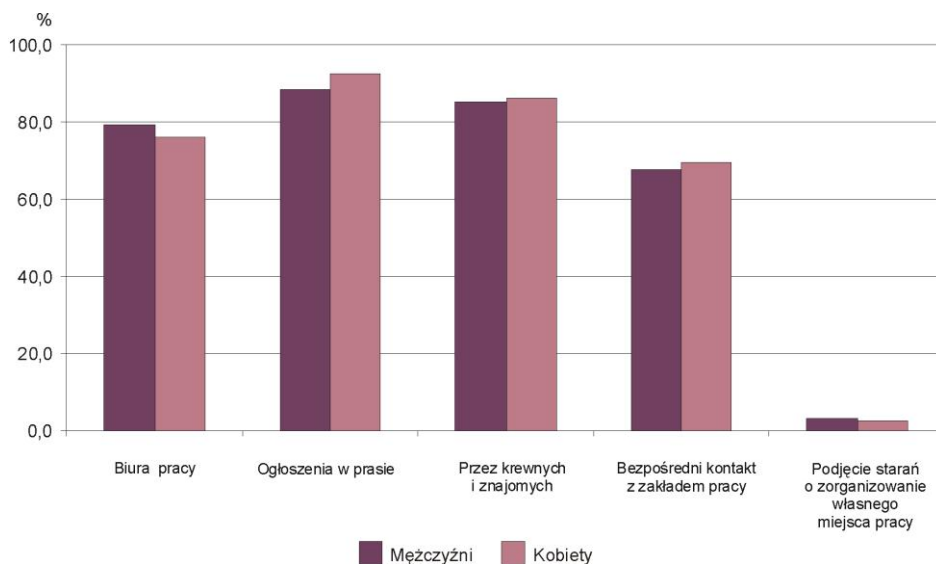
## STRUKTURA BEZROBOTNYCH WEDŁUG OKRESU POSZUKIWANIA PRACY W I KWARTALE 2012 R.



W I kwartale 2012 r. **przeciętny czas poszukiwania pracy** był dłuższy niż przed rokiem i wyniósł 11 miesięcy (rok wcześniej 10 miesięcy). W omawianym kwartale, kobiety przeciętnie o 1 miesiąc krócej niż mężczyźni poszukiwały pracy (średnio 11 miesięcy), natomiast mieszkańcy miast poszukiwali jej o 2 miesiące dłużej niż mieszkańcy wsi (średnio 12 miesięcy). Grupa osób poszukujących pracy do 3 miesięcy liczyła w analizowanym kwartale 42 tys. osób i była to, podobnie jak rok wcześniej, najliczniejsza grupa (25,1% ogółu), nie wliczając osób długotrwale bezrobotnych. Druga pod tym względem grupa to osoby poszukujące pracy w ciągu 4-6 miesięcy (36 tys. osób). Stanowiły one 21,6% ogółu poszukujących pracy w I kwartale 2012 r., a ich liczba wzrosła o 20,0% w stosunku do poziomu notowanego rok wcześniej.

W I kwartale 2012 r. zbiorowość **długotrwale bezrobotnych**, tzn. poszukujących pracy przez okres dłuższy niż rok, osiągnęła poziom 58 tys. osób (34,7% ogółu) i wzrosła w stosunku do roku poprzedniego o 28,9%, natomiast w stosunku do poprzedniego kwartału o 45,0%. W analizowanym kwartale odnotowano 31 tys. mężczyzn długotrwale poszukujących pracy (o 29,2% więcej niż rok wcześniej). Liczba długotrwale bezrobotnych kobiet wzrosła w tym okresie o 22,7% do poziomu 27 tys. osób. Mieszkańcy miast poszukujący pracy dłużej niż rok stanowili w omawianym kwartale 74,1% ogółu długotrwale bezrobotnych, a ich liczba (43 tys. osób) w ciągu roku wzrosła o 26,5%. W omawianym okresie liczba mieszkańców wsi w tej kategorii bezrobotnych wzrosła w stosunku do poziomu sprzed roku o 25,0% i wyniosła 15 tys. osób.

## BEZROBOTNI WEDŁUG METOD POSZUKIWANIA PRACY W I KWARTALE 2012 R.





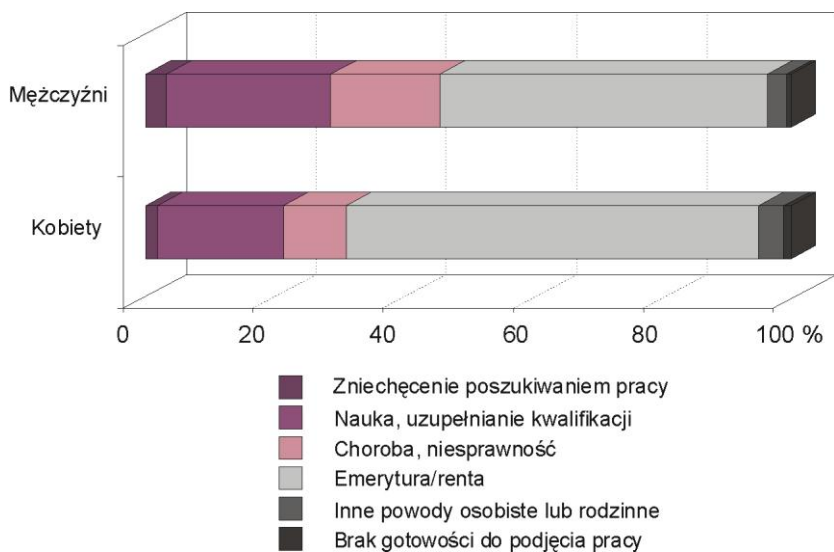
## BIERNI ZAWODOWO

W I kwartale 2012 r. **osoby bierne zawodowo** stanowiły 42,9% ogółu ludności województwa w wieku 15 lat i więcej, a ich liczba zmniejszyła się w stosunku do roku poprzedniego o 2,2%. Wśród ludności miejskiej udział tej grupy wyniósł 43,8% (696 tys. osób – o 1,2% więcej niż rok wcześniej), natomiast na wsi – 41,2% (347 tys. osób – o 8,4% mniej niż rok wcześniej).

Wśród biernych zawodowo 64,0% stanowiły osoby w wieku 55 lat i więcej, ich udział w stosunku do I kwartału 2011 r. wzrósł o 2,7 pkt. proc. Liczba biernych zawodowo w wieku produkcyjnym zmniejszyła się w tym czasie o 39 tys. osób, tj. o 8,4%. Osoby te stanowiły 40,7% ogółu osób pozostających biernymi zawodowo – o 2,8 pkt. proc. mniej niż przed rokiem. Największy spadek liczby biernych zawodowo, w stosunku do poziomu sprzed roku, wystąpił w grupie wieku 45-54 lata – o 11,8%.

Podobnie jak przed rokiem najliczniejszą wśród biernych zawodowo była grupa osób z najniższym poziomem wykształcenia, która w analizowanym kwartale liczyła 461 tys. osób, tj. o 8,9% mniej niż rok wcześniej. Bierni zawodowo z wykształceniem co najwyżej gimnazjalnym w I kwartale 2012 r. stanowili 44,2% ogółu, tj. o 3,2 pkt. proc. mniej niż przed rokiem.

### STRUKTURA BIERNYCH ZAWODOWO WEDŁUG PRZYCZYŃ NIEPOSZUKIWANIA PRACY W I KWARTALE 2012 R.



Opracowanie: Anna Luchowska – Łódzki Ośrodek Badań Regionalnych

Wykresy: Marta Gonerska – Łódzki Ośrodek Badań Regionalnych

## PODSTAWOWE DEFINICJE PRZYJĘTE W BAEL

Podstawą metodologii BAEL są definicje ludności aktywnej zawodowo (pracujących i bezrobotnych), przyjęte na XIII Międzynarodowej Konferencji Statystyków Pracy w październiku 1982 r. i zalecane do stosowania przez Międzynarodową Organizację Pracy i EUROSTAT.

Dane BAEL liczone są w oparciu o dokładną datę urodzenia.

Za **ludność aktywną zawodowo** (tzw. siła robocza) uważa się wszystkie osoby uznane za pracujące lub bezrobotne, zgodnie z definicjami podanymi poniżej.

Do **pracujących** zaliczono wszystkie osoby w wieku 15 lat i więcej, które w okresie badanego tygodnia:

- wykonywały przez co najmniej 1 godzinę jakąkolwiek pracę przynoszącą dochód lub zarobek, tzn. były zatrudnione w charakterze pracownika najemnego, pracowały we własnym lub dzierżawionym gospodarstwie rolnym albo prowadziły własną działalność gospodarczą poza rolnictwem, pomagały (bez wynagrodzenia) w prowadzeniu rodzinnego gospodarstwa rolnego lub rodzinnej działalności gospodarczej poza rolnictwem,
- miały pracę, ale jej nie wykonywały:
  - z powodu choroby, urlopu macierzyńskiego lub wychowawczego,
  - z innych powodów, przy czym długość przerwy w pracy wynosiła:
    - do 3 miesięcy,
    - powyżej 3 miesięcy, ale osoby te były pracownikami najemnymi i w tym czasie otrzymywały co najmniej 50% dotychczasowego wynagrodzenia.

Do pracujących – zgodnie z międzynarodowymi standardami – zaliczono również uczniów, z którymi zakład pracy lub osoby fizyczne zawarły umowę o naukę zawodu lub przyuczenie do określonej pracy, jeżeli otrzymywali wynagrodzenie.

Ze względu na przyjęte założenia metodologiczne, liczba pracujących uzyskana z BAEL nie obejmuje niektórych kategorii osób, które są wliczane do pracujących w sprawozdawczości z zakresu zatrudnienia, m.in.:

- pracujących mieszkających w hotelach pracowniczych,
- pracujących za granicą na rzecz polskich pracodawców.

**Klasyfikacja statusu zatrudnienia** oparta została na *International Classification of Status in Employment* (ICSE) i wyróżnia następujące kategorie pracujących:

- **pracodawca** – osoba, która prowadzi własną działalność gospodarczą i zatrudnia co najmniej 1 pracownika najemnego,
- **pracujący na własny rachunek** – osoba, która prowadzi własną działalność gospodarczą i nie zatrudnia pracowników, również agencji we wszystkich rodzajach agencji,
- **pracownik najemny** – osoba zatrudniona na podstawie stosunku pracy w przedsiębiorstwie publicznym lub u pracodawcy prywatnego; również w indywidualnym gospodarstwie rolnym,
- **pomagający bezpłatnie członek rodziny** – osoba, która bez umownego wynagrodzenia pomaga w prowadzeniu rodzinnej działalności gospodarczej, w tym w prowadzeniu gospodarstwa rolnego/działki rolnej.

W kategorii pracujących wyróżniono osoby **pracujące w pełnym i niepełnym wymiarze czasu pracy**, na podstawie samooceny respondenta.

**Bezrobotni**, według BAEL, są to osoby w wieku 15-74 lata, które spełniały jednocześnie 3 warunki:

- w okresie badanego tygodnia nie były osobami pracującymi,
- aktywnie poszukiwały pracy w ciągu 4 tygodni (wliczając jako ostatni tydzień badany),
- były gotowe podjąć pracę w ciągu 2 tygodni następujących po badanym tygodniu.

Do bezrobotnych zalicza się także osoby, które nie poszukiwały pracy, ponieważ miały pracę załatwioną i oczekiwały na jej rozpoczęcie przez okres nie dłuższy niż 3 miesiące oraz były gotowe tę pracę podjąć.

Czas poszukiwania pracy liczony jest od momentu zakończenia przerwy w poszukiwaniu pracy, o ile wystąpiła i trwała co najmniej 4 tygodnie.

**Ludność bierna zawodowo** to osoby w wieku 15 lat i więcej, które nie zostały zaklasyfikowane jako pracujące lub bezrobotne, tzn. osoby, które w okresie badanego tygodnia:

- nie pracowały, nie miały pracy i jej nie poszukiwały,
- nie pracowały, poszukiwały pracy, ale nie były gotowe do jej podjęcia w ciągu 2 tygodni następujących po tygodniu badanym,
- nie pracowały i nie poszukiwały pracy, ponieważ miały pracę załatwioną i oczekiwały na jej rozpoczęcie w okresie:
  - dłuższym niż 3 miesiące,
  - do 3 miesięcy, ale nie były gotowe tej pracy podjąć.

Wśród biernych zawodowo wyróżnia się grupę **zniechęconych**, do której należą osoby nie poszukujące pracy, ponieważ są przekonane, że jej nie znajdą.

**Uwaga: Sumy niektórych danych mogą być różne od wielkości Ogółem. Wynika to z zaokrągleń dokonywanych przy uogólnianiu wyników badania.**