

AKTYWNOŚĆ EKONOMICZNA LUDNOŚCI W WOJEWÓDZTWIE ŁÓDZKIM

Marzec 2012

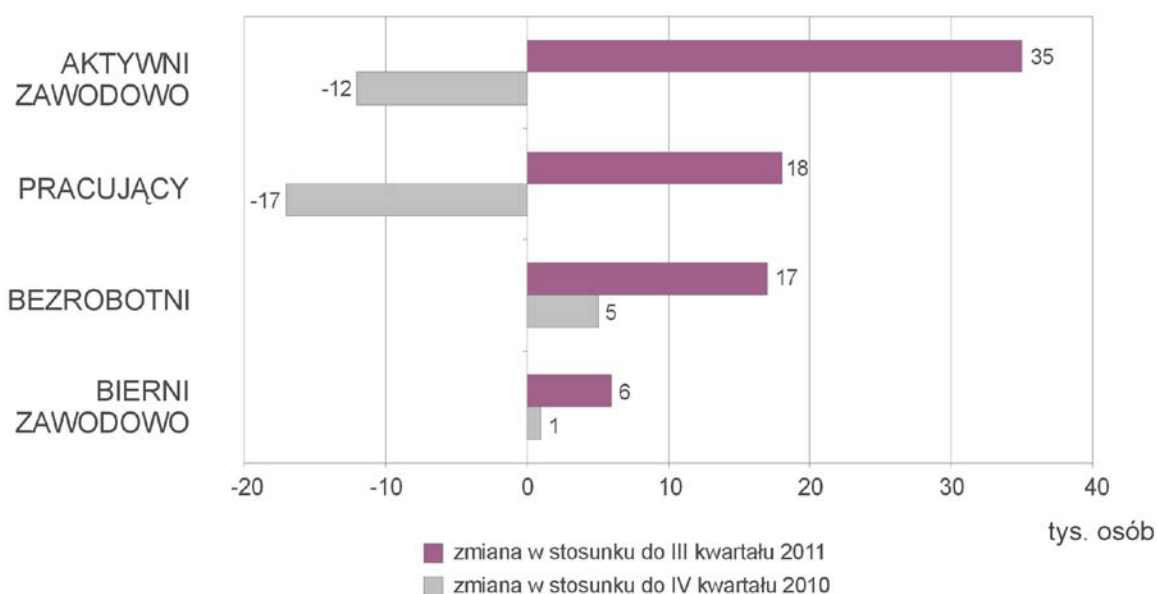
Nr 4/2011

Informacja została opracowana na podstawie uogólnionych wyników reprezentacyjnego Badania Aktywności Ekonomicznej Ludności (BAEL), przeprowadzonego w **IV kwartale 2011 roku**.

PODSTAWOWE WYNIKI B A E L

	IV kwartał 2010	III kwartał 2011	IV kwartał 2011
Współczynnik aktywności zawodowej	57,8%	57,1%	57,6%
Wskaźnik zatrudnienia	52,6%	52,3%	52,1%
Liczba osób aktywnych zawodowo	1412 tys.	1365 tys.	1400 tys.
Liczba osób pracujących	1284 tys.	1249 tys.	1267 tys.
Liczba osób bezrobotnych	128 tys.	116 tys.	133 tys.
Stopa bezrobocia	9,1%	8,5%	9,5%
Liczba osób biernych zawodowo	1030 tys.	1025 tys.	1031 tys.

ZMIANY NA RYNKU PRACY W IV KWARTALE 2011 R.



PODSTAWOWE DEFINICJE PRZYJĘTE W BAEL

Podstawą metodologii BAEL są definicje ludności aktywnej zawodowo (pracujących i bezrobotnych), przyjęte na XIII Międzynarodowej Konferencji Statystyków Pracy w październiku 1982 r. i zalecane do stosowania przez Międzynarodową Organizację Pracy i EUROSTAT.

Dane BAEL liczone są w oparciu o dokładną datę urodzenia.

Za **ludność aktywną zawodowo** (tzw. siła robocza) uważa się wszystkie osoby uznane za pracujące lub bezrobotne, zgodnie z definicjami podanymi poniżej.

Do **pracujących** zaliczono wszystkie osoby w wieku 15 lat i więcej, które w okresie badanego tygodnia:

- wykonywały przez co najmniej 1 godzinę jakąkolwiek pracę przynoszącą dochód lub zarobek, tzn. były zatrudnione w charakterze pracownika najemnego, pracowały we własnym lub dzierżawionym gospodarstwie rolnym albo prowadziły własną działalność gospodarczą poza rolnictwem, pomagały (bez wynagrodzenia) w prowadzeniu rodzinnego gospodarstwa rolnego lub rodzinnej działalności gospodarczej poza rolnictwem,
- miały pracę, ale jej nie wykonywały:
 - z powodu choroby, urlopu macierzyńskiego lub wychowawczego,
 - z innych powodów, przy czym długość przerwy w pracy wynosiła:
 - do 3 miesięcy,
 - powyżej 3 miesięcy, ale osoby te były pracownikami najemnymi i w tym czasie otrzymywały co najmniej 50% dotychczasowego wynagrodzenia.

Do pracujących – zgodnie z międzynarodowymi standardami – zaliczono również uczniów, z którymi zakład pracy lub osoby fizyczne zawarły umowę o naukę zawodu lub przyuczenie do określonej pracy, jeżeli otrzymywali wynagrodzenie.

Ze względu na przyjęte założenia metodologiczne, liczba pracujących uzyskana z BAEL nie obejmuje niektórych kategorii osób, które są wliczane do pracujących w sprawozdawczości z zakresu zatrudnienia, m.in.:

- pracujących mieszkających w hotelach pracowniczych,
- pracujących za granicą na rzecz polskich pracodawców.

Klasyfikacja statusu zatrudnienia oparta została na *International Classification of Status in Employment* (ICSE) i wyróżnia następujące kategorie pracujących:

- **pracodawca** – osoba, która prowadzi własną działalność gospodarczą i zatrudnia co najmniej 1 pracownika najemnego,
- **pracujący na własny rachunek** – osoba, która prowadzi własną działalność gospodarczą i nie zatrudnia pracowników, również agenci we wszystkich rodzajach agencji,
- **pracownik najemny** – osoba zatrudniona na podstawie stosunku pracy w przedsiębiorstwie publicznym lub u pracodawcy prywatnego; również w indywidualnym gospodarstwie rolnym,
- **pomagający bezpłatnie członek rodziny** – osoba, która bez umownego wynagrodzenia pomaga w prowadzeniu rodzinnej działalności gospodarczej, w tym w prowadzeniu gospodarstwa rolnego/działki rolnej.

W kategorii pracujących wyróżniono osoby **pracujące w pełnym i niepełnym wymiarze czasu** pracy, na podstawie samooceny respondenta.

Bezrobotni, według BAEL, są to osoby w wieku 15-74 lata, które spełniały jednocześnie 3 warunki:

- w okresie badanego tygodnia nie były osobami pracującymi,
- aktywnie poszukiwały pracy w ciągu 4 tygodni (wliczając jako ostatni tydzień badany),
- były gotowe podjąć pracę w ciągu 2 tygodni następujących po badanym tygodniu.

Do bezrobotnych zalicza się także osoby, które nie poszukiwały pracy, ponieważ miały pracę załatwioną i oczekiwały na jej rozpoczęcie przez okres nie dłuższy niż 3 miesiące oraz były gotowe tę pracę podjąć.

Czas poszukiwania pracy liczony jest od momentu zakończenia przerwy w poszukiwaniu pracy, o ile wystąpiła i trwała co najmniej 4 tygodnie.

Ludność bierna zawodowo to osoby w wieku 15 lat i więcej, które nie zostały zaklasyfikowane jako pracujące lub bezrobotne, tzn. osoby, które w okresie badanego tygodnia:

- nie pracowały, nie miały pracy i jej nie poszukiwały,
- nie pracowały, poszukiwały pracy, ale nie były gotowe do jej podjęcia w ciągu 2 tygodni następujących po tygodniu badanym,
- nie pracowały i nie poszukiwały pracy, ponieważ miały pracę załatwioną i oczekiwały na jej rozpoczęcie w okresie:
 - dłuższym niż 3 miesiące,
 - do 3 miesięcy, ale nie były gotowe tej pracy podjąć.

Wśród biernych zawodowo wyróżnia się grupę **zniechęconych**, do której należą osoby nie poszukujące pracy, ponieważ są przekonane, że jej nie znajdą.

Uwaga: Sumy niektórych danych mogą być różne od wielkości Ogółem. Wynika to z zaokrągleń dokonywanych przy uogólnianiu wyników badania.

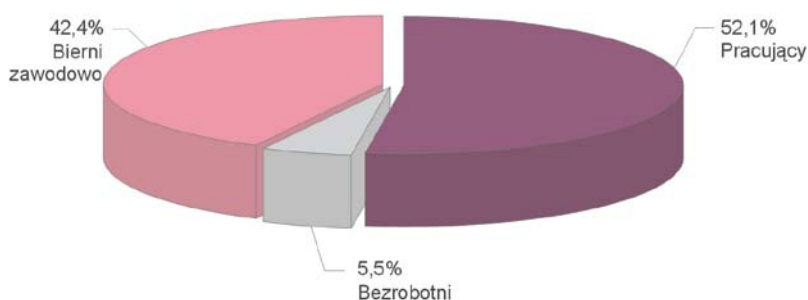
LUDNOŚĆ AKTYWNA I BIERNA ZAWODOWO

W IV kwartale 2011 r. zbiorowość aktywnych zawodowo w województwie łódzkim, według danych BAEL, liczyła 1400 tys. osób, a biernych zawodowo 1031 tys. osób. Aktywni zawodowo stanowili 57,6% ogółu ludności województwa w wieku 15 lat i więcej.

Liczba aktywnych zawodowo odnotowana w IV kwartale 2011 r. zmniejszyła się w stosunku do analogicznego okresu roku poprzedniego o 12 tys. osób, tj. o 0,8%. W badanym okresie wzrosła natomiast liczba osób biernych zawodowo - o 1 tys. osób, tj. o 0,1%. W grupie aktywnych zawodowo odnotowano wzrost liczby bezrobotnych o 5 tys. osób, tj. o 3,9% oraz spadek liczebności pracujących 17 tys. osób, tj. o 1,3%.

W województwie łódzkim, w strukturze ludności powyżej 15 roku życia, zbiorowość pracujących stanowiła 52,1%, tj. o 0,5 pkt. proc. mniej niż w IV kwartale roku poprzedniego. W tym samym okresie zwiększył się natomiast udział bezrobotnych (5,5%) o 0,3 pkt. proc. oraz biernych zawodowo (42,4%) o 0,2 pkt. proc.

STRUKTURA LUDNOŚCI W WIEKU 15 LAT I WIĘCEJ WEDŁUG AKTYWNOŚCI EKONOMICZNEJ W IV KWARTALE 2011 R.



Liczba biernych zawodowo na 100 osób aktywnych zawodowo w IV kwartale 2011 r. w województwie łódzkim ukształtowała się na poziomie 74 osób (73 osoby rok wcześniej). Wskaźnik ten w miastach uzyskał wyższy poziom niż w województwie – 76 osób – (74 osoby rok wcześniej), natomiast na wsi na 100 osób aktywnych zawodowo przypadało niezmiennie 70 osób.

W IV kwartale 2011 r. w stosunku do IV kwartału 2010 r. odnotowano spadek liczby aktywnych zawodowo mężczyzn o 20 tys. osób (o 2,6%), natomiast liczba aktywnych zawodowo kobiet wzrosła w badanym okresie o 8 tys. osób (o 1,3%). Mężczyźni stanowili 54,4% ogółu aktywnych zawodowo (o 0,9 pkt. proc. mniej niż w IV kwartale 2010 r.). Na 100 mężczyzn aktywnych zawodowo przypadało w IV kwartale 2011 r. 51 mężczyzn biernych zawodowo (49 przed rokiem), natomiast na 100 kobiet aktywnych zawodowo – 101 biernych zawodowo kobiet (o 2 mniej niż w IV kwartale 2010 r.).

Aktywni zawodowo **mieszkańcy wsi** stanowili 58,7% ludności wiejskiej. Ludność związana z gospodarstwem rolnym stanowiła w analizowanym kwartale 59,3% aktywnej zawodowo ludności wiejskiej (o 1,6 pkt. proc. mniej niż w IV kwartale 2010 r. i o 0,2 pkt. proc. mniej niż w III kwartale 2011 r.). Wśród ludności niezwiązanej z gospodarstwem rolnym współczynnik ten ukształtował się na poziomie 40,7%.

TABL. 1. LUDNOŚĆ W WIEKU 15 LAT I WIĘCEJ WEDŁUG AKTYWNOŚCI EKONOMICZNEJ, PŁCI ORAZ MIEJSCA ZAMIESZKANIA W IV KWARTALE 2011 R.

WYSZCZEGÓLNIENIE	Ludność ogółem	Aktywni zawodowo			Bierni zawodowo
		razem	pracujący	bezrobotni	
W TYSIĄCACH					
OGÓŁEM	2431	1400	1267	133	1031
Mężczyźni	1147	761	696	65	386
Kobiety	1284	639	571	68	645
Miasta	1555	886	796	90	669
Wieś	876	514	472	43	362
IV KWARTAŁ 2010=100					
OGÓŁEM	99,5	99,2	98,7	103,9	100,1
Mężczyźni	98,5	97,4	98,0	91,5	100,8
Kobiety	100,5	101,3	99,3	119,3	99,7
Miasta	97,3	96,7	96,6	97,8	98,2
Wieś	103,8	103,6	102,4	122,9	103,7
III KWARTAŁ 2011=100					
OGÓŁEM	101,7	102,6	101,4	114,7	100,6
Mężczyźni	102,3	102,3	101,8	106,6	102,7
Kobiety	101,2	102,9	100,9	123,6	99,5
Miasta	99,9	100,3	98,9	115,4	99,3
Wieś	105,2	106,6	106,1	116,2	103,1

Wśród **aktywnych zawodowo** w stosunku do IV kwartału 2010 r. wzrost ich liczby odnotowano jedynie w grupie osób w wieku 55 lat i więcej (o 9,9% do poziomu 189 tys. osób). oraz w grupie 35-44 lata (o 2,3% do poziomu 390 tys. osób.) W grupie osób w wieku 15-24 lata odnotowano największy spadek, na poziomie 5,0% (o 6 tys. osób), w grupie 45-54 – spadek o 3,9% (o 13 tys. osób), w grupie 25-34 lata – spadek o 1,9% (o 8 tys. osób) natomiast w grupie 35-44 lata odnotowano spadek o 0,3% (o 1 tys. osób).

Wśród **biernych zawodowo** 64,1% stanowiły osoby w wieku 55 lat i więcej, ich udział w stosunku do IV kwartału 2010 r. wzrósł o 2,2 pkt. proc. Liczba biernych zawodowo w wieku produkcyjnym zmniejszyła się w tym czasie o 11 tys. osób, tj. o 2,5%. Osoby te stanowiły 41,5% ogółu osób pozostających biernymi zawodowo – o 1,1 pkt. proc. mniej niż przed rokiem. Największy spadek liczby biernych zawodowo, w stosunku do poziomu sprzed roku, wystąpił w grupie wieku 45-54 lata – o 10,4%.

TABL. 2. LUDNOŚĆ W WIEKU 15 LAT I WIĘCEJ WEDŁUG AKTYWNOŚCI EKONOMICZNEJ I WIEKU W IV KWARTALE 2011 R.

WYSZCZEGÓLNIENIE	Ludność ogółem	Aktywni zawodowo			Bierni zawodowo
		razem	pracujący	bezrobotni	
W TYSIĄCACH					
OGÓŁEM	2431	1400	1267	133	1031
w tym w wieku produkcyjnym	1793	1365	1233	132	428
15-24 lata	336	115	91	24	221
25-34	467	412	367	44	56
35-44	398	365	341	24	34
45-54	379	319	293	26	60
55 lat i więcej	851	189	175	15	661
IV KWARTAŁ 2010=100					
OGÓŁEM	99,5	99,2	98,7	103,9	100,1
w tym w wieku produkcyjnym	98,5	98,8	98,4	103,9	97,5
15-24 lata	96,0	95,0	92,9	100,0	96,9
25-34	97,1	98,1	95,8	115,8	91,8
35-44	99,3	99,7	100,6	85,7	97,1
45-54	94,8	96,1	96,4	92,9	89,6
55 lat i więcej	105,1	109,9	108,0	136,4	103,6

TABL. 2. LUDNOŚĆ W WIEKU 15 LAT I WIĘCEJ WEDŁUG AKTYWNOŚCI EKONOMICZNEJ I WIEKU W IV KWARTALE 2011 R. (dok.)

WYSZCZEGÓLNIENIE	Ludność ogółem	Aktywni zawodowo			Bierni zawodowo
		razem	pracujący	bezrobotni	
III KWARTAŁ 2011=100					
OGÓŁEM	101,7	102,6	101,4	114,7	100,6
w tym w wieku produkcyjnym	100,6	102,5	101,3	115,8	94,9
15-24 lata	104,7	105,5	105,8	104,3	104,2
25-34	102,9	105,6	104,6	112,8	87,5
35-44	102,1	103,7	102,1	133,3	89,5
45-54	99,0	98,5	98,0	108,3	101,7
55 lat i więcej	100,9	99,5	97,8	136,4	101,2

Struktura zbiorowości aktywnych zawodowo według **poziomu wykształcenia**, w IV kwartale 2011 r., kształtowała się podobnie jak rok wcześniej. Najliczniejszą grupą były osoby z wykształceniem policealnym i średnim zawodowym – 390 tys. osób (tj. 27,9% aktywnych zawodowo), a ich liczba wzrosła o 20 tys. osób, tj. o 5,4% w porównaniu z rokiem ubiegłym. Stosunkowo liczne grupy stanowiły osoby z wykształceniem zasadniczym zawodowym – 379 tys., tj. 27,1% aktywnych zawodowo (spadek o 14 tys., tj. o 3,6%) oraz z wykształceniem wyższym – 351 tys., tj. 25,1% aktywnych zawodowo, gdzie odnotowano wzrost ich liczby o 6 tys. osób, tj. o 1,7%.

TABL. 3. LUDNOŚĆ W WIEKU 15 LAT I WIĘCEJ WEDŁUG AKTYWNOŚCI EKONOMICZNEJ I WYKSZTAŁCENIA W IV KWARTALE 2011 R.

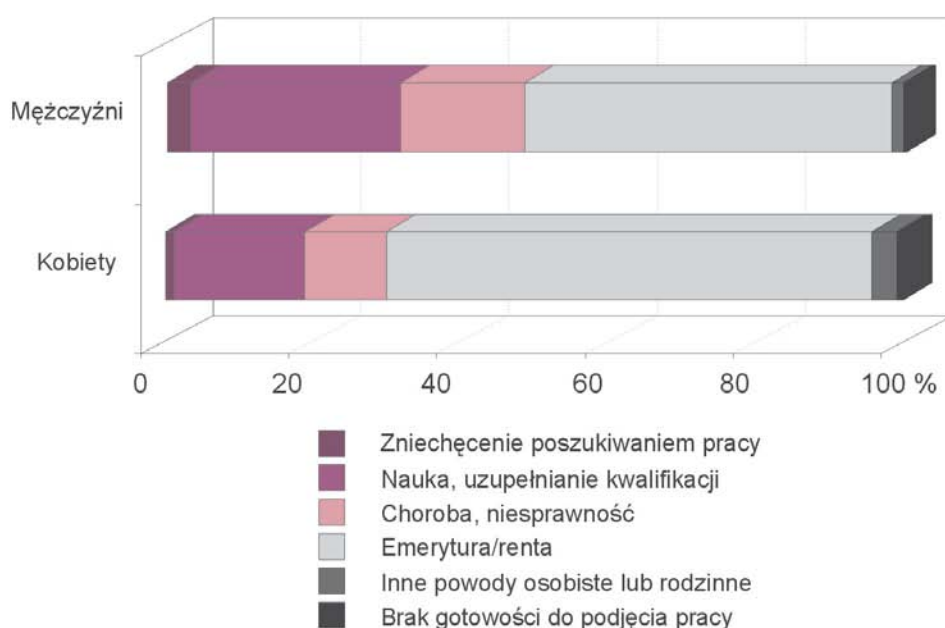
WYSZCZEGÓLNIENIE	Ludność ogółem	Aktywni zawodowo			Bierni zawodowo
		razem	pracujący	bezrobotni	
W TYSIĄCACH					
OGÓŁEM	2431	1400	1267	133	1031
Wyższe	444	351	333	18	93
Policealne i średnie zawodowe	562	390	358	32	171
Średnie ogólnokształcące	276	142	127	16	134
Zasadnicze zawodowe	550	379	335	44	171
Gimnazjum, podstawowe i niepełne podstawowe	599	137	114	23	462
IV KWARTAŁ 2010=100					
OGÓŁEM	99,5	99,2	98,7	103,9	100,1
Wyższe	104,7	101,7	101,2	120,0	116,3
Policealne i średnie zawodowe	103,3	105,4	105,0	110,3	98,3
Średnie ogólnokształcące	91,4	89,9	90,7	88,9	93,1
Zasadnicze zawodowe	99,6	96,4	95,2	107,3	107,5
Gimnazjum, podstawowe i niepełne podstawowe	96,6	93,8	93,4	95,8	97,7
III KWARTAŁ 2011=100					
OGÓŁEM	101,7	102,6	101,4	114,7	100,6
Wyższe	101,8	99,7	99,1	112,5	110,7
Policealne i średnie zawodowe	102,0	102,1	101,1	114,3	100,6
Średnie ogólnokształcące	95,8	102,9	103,3	100,0	89,3
Zasadnicze zawodowe	100,9	102,7	100,9	122,2	96,6
Gimnazjum, podstawowe i niepełne podstawowe	105,3	110,5	109,6	115,0	103,8

Podobnie jak przed rokiem najliczniejszą wśród biernych zawodowo była grupa osób z najniższym poziomem wykształcenia, która w analizowanym kwartale liczyła 462 tys. osób, tj. o 2,3% mniej niż rok

wcześniej. Bierni zawodowo z wykształceniem co najwyżej gimnazjalnym w IV kwartale 2011 r. stanowili 44,8% ogółu, tj. o 1,1 pkt. proc. mniej niż przed rokiem.

W IV kwartale 2011 r. **osoby biernie zawodowo** stanowiły 42,4% ogółu ludności województwa w wieku 15 lat i więcej, a ich liczba wzrosła w stosunku do analogicznego okresu roku poprzedniego o 0,1%. Wśród ludności miejskiej udział tej grupy wyniósł 43,0% (spadek liczby o 1,8% w stosunku do IV kwartału 2010 r. do poziomu 669 tys. osób), natomiast na wsi – 41,3% (wzrost liczby o 3,7% do poziomu 362 tys. osób).

STRUKTURA BIERNYCH ZAWODOWO WEDŁUG PRZYCZYŃ NIEPOSZUKIWANIA PRACY W IV KWARTALE 2011 R.

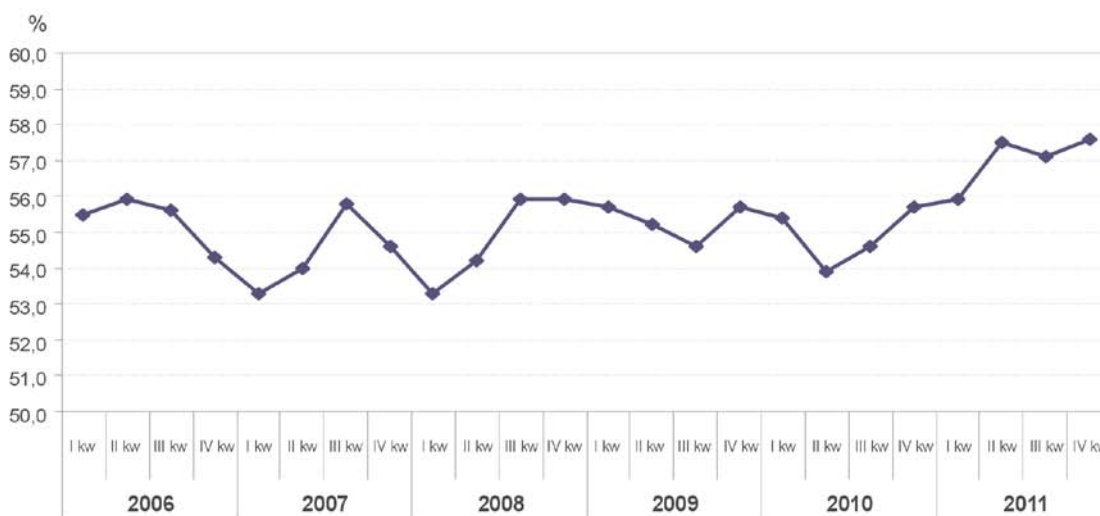


Wśród osób biernych zawodowo najliczniejszą grupę (53,8%) stanowiły **osoby nieposzukujące pracy** z powodu pobierania emerytury lub renty. W IV kwartale 2011 r. zanotowano 555 tys. takich osób (542 tys. w IV kwartale 2010 r.). Odsetek osób nieposzukujących pracy z powodu nauki bądź uzupełniania kwalifikacji wśród biernych zawodowo kształtował się na poziomie 20,0% (rok wcześniej – 21,1%). W badanym okresie wzrósł udział osób nieposzukujących pracy z powodu niepełnosprawności lub choroby – 12,0% biernych zawodowo (11,6% w IV kwartale 2010 r.), zmniejszył się natomiast odsetek nieposzukujących pracy z innych powodów osobistych lub rodzinnych – 2,4% (przed rokiem – 3,3%) oraz osób nieposzukujących pracy ze względu na zniechęcenie bezskutecznością jej poszukiwania – 1,8% (przed rokiem – 2,4%).

Miernikiem charakteryzującym aktywność ekonomiczną ludności jest **współczynnik aktywności zawodowej** określający udział ludności aktywnej zawodowo wśród ludności danej kategorii. W IV kwartale 2011 r. osoby aktywne zawodowo stanowiły, 57,6% (57,8% rok wcześniej) ogółu ludności województwa łódzkiego w wieku 15 lat i więcej.

W stosunku do analogicznego okresu roku poprzedniego współczynnik aktywności zawodowej kobiet w IV kwartale 2011 r. wyniósł 49,8% i był wyższy niż przed rokiem o 0,4 pkt. proc. Współczynnik ten dla kobiet osiągnął niższy poziom niż w III kwartale 2010 r. – 48,9% (spadek o 1,1 pkt. proc.). W stosunku do III kwartału 2011 r. odnotowano wzrost tego współczynnika o 0,9 pkt. proc. W IV kwartale 2011 r. aktywność zawodowa mieszkańców miast ukształtowała się na niższym poziomie niż na wsi odpowiednio 57,0% w miastach, 58,7% na wsi. W stosunku do roku poprzedniego współczynnik ten zmniejszył się zarówno w miastach, jak i na terenach wiejskich, odpowiednio o 0,3 pkt. proc. i 0,1 pkt. proc.

WSPÓŁCZYNNIK AKTYWNOŚCI ZAWODOWEJ LUDNOŚCI W WOJEWÓDZTWIE ŁÓDZKIM



W IV kwartale 2011 r., podobnie jak we wcześniejszych okresach, największą aktywnością zawodową wykazywały się osoby w wieku 35-44 lata oraz 25-34 lata. Współczynnik aktywności zawodowej dla osób w tych grupach wieku wyniósł odpowiednio 91,7% i 88,2% (w roku poprzednim odpowiednio 91,3% i 87,3%). Najniższym poziomem aktywności zawodowej charakteryzowały się osoby w wieku powyżej 55 roku życia – 22,2%, chociaż odnotowano wzrost współczynnika w tej grupie o 1,0 pkt. proc. W najmłodszej grupie osób (15-24 lata) współczynnik aktywności zawodowej wyniósł 34,2% i obniżył się w stosunku do roku poprzedniego o 0,4 pkt. proc. Dla osób w wieku produkcyjnym (mężczyźni 18-64 lata, kobiety 18-59 lat) współczynnik aktywności zawodowej wzrósł do poziomu 76,1% (przed rokiem – 75,9%, a w poprzednim kwartale – 74,7%).

Z punktu widzenia poziomu kwalifikacji, najwyższą aktywnością zawodową, podobnie jak w poprzednich okresach, charakteryzowały się osoby z wykształceniem wyższym – 79,1% ogółu ludności z tym poziomem wykształcenia, chociaż przed rokiem współczynnik ten osiągnął wyższą wartość – 81,4%. Wysoki poziom aktywności zawodowej występował także wśród osób posiadających wykształcenie policealne i średnie zawodowe – 69,4% (rok wcześniej – 68,0%) oraz zasadnicze zawodowe – 68,9% (rok wcześniej – 71,2%). Najniższy współczynnik aktywności zawodowej notowano wśród osób z wykształceniem co najwyżej gimnazjalnym – 22,9% (przed rokiem – 23,5%).

PRACUJĄCY

W IV kwartale 2011 r. zbiorowość **pracujących** w województwie łódzkim, według danych BAEL, liczyła 1267 tys. osób i zmniejszyła się w stosunku do IV kwartału 2011 r. o 17 tys., tj. o 1,3%. Spadek ten dotyczył głównie populacji mężczyzn (o 2,0%), których liczba osiągnęła poziom 696 tys. osób. Liczba pracujących kobiet zmniejszyła się o 0,7% i wyniosła 571 tys. osób. Pracujący stanowili 52,1% ogółu ludności województwa w wieku 15 lat i więcej (rok wcześniej 52,6%).

Liczba osób niepracujących na 100 osób pracujących w województwie łódzkim w ciągu roku wzrosła o 2 osoby. W omawianym kwartale, na 100 osób pracujących przypadało 92 osoby niepracujące. Na 100 pracujących kobiet w IV kwartale 2011 r. przypadały 125 kobiet niepracujących (rok wcześniej – 122), wśród mężczyzn wskaźnik ten wyniósł 65 (rok wcześniej – 64). W miastach na 100 pracujących przypadało 95 osób niepracujących (rok wcześniej – 94), na terenach wiejskich – 86 osób niepracujących (rok wcześniej – 83).

W ogólnej liczbie pracujących w IV kwartale 2011 r. liczba osób wykonujących pracę dorywczą wzrosła w stosunku do roku poprzedniego o 5,7% do poziomu 369 tys. osób, co stanowiło 29,1% ogółu pracujących (przed rokiem – 27,2%). Liczba osób wykonujących pracę stałą zmniejszyła się w ciągu roku o 11 tys. (o 1,7%) i wyniosła 627 tys. osób.

TABL. 4. PRACUJĄCY WEDŁUG SEKTORÓW I STATUSU ZATRUDNIENIA W IV KWARTALE 2011 R.

WYSZCZEGÓLNIENIE	Ogółem		Pracownicy najemni			Pracodawcy i pracujący na rachunek własny	Pomagający członkowie rodzin
	w sektorze prywatnym	razem	w sektorze				
			publicznym	prywatnym			
W TYSIĄCACH							
OGÓŁEM	1267	972	995	296	700	231	41
Praca stała ^a	627	376	627	251	376	-	-
Praca dorywcza ..	369	324	369	44	324	-	-
IV KWARTAŁ 2010=100							
OGÓŁEM	98,7	100,7	100,8	92,8	104,8	94,7	77,4
Praca stała ^a	98,3	102,2	98,3	93,0	102,2	x	x
Praca dorywcza ..	105,7	108,0	105,7	89,8	108,0	x	x
III KWARTAŁ 2011=100							
OGÓŁEM	101,4	104,5	102,5	92,5	107,5	99,6	87,2
Praca stała ^a	98,9	105,6	98,9	90,6	105,6	x	x
Praca dorywcza ..	109,5	109,8	109,5	104,8	109,8	x	x

^a Podział na pracę stałą i dorywczą dotyczy tylko pracowników najemnych.

Pracodawcy i pracujący na własny rachunek stanowili 18,2% ogółu pracujących w IV kwartale 2011 r. Ich liczba zmniejszyła się w ciągu roku o 13 tys., tj. o 5,3% i wyniosła 231 tys. osób (przed rokiem 244 tys. osób). W charakterze pomagających członków rodzin pracowało 41 tys. osób, tj. o 12 tys. (o 22,6%) mniej niż przed rokiem.

W IV kwartale 2011 r. pracujący w województwie łódzkim stanowili 52,1% ogółu ludności w wieku 15 lat i więcej. Ogólny **wskaźnik zatrudnienia** (udział ludności pracującej w ogólnej liczbie ludności danej kategorii) zmniejszył się w porównaniu z IV kwartałem 2010 r. o 0,5 pkt. proc., natomiast w stosunku do

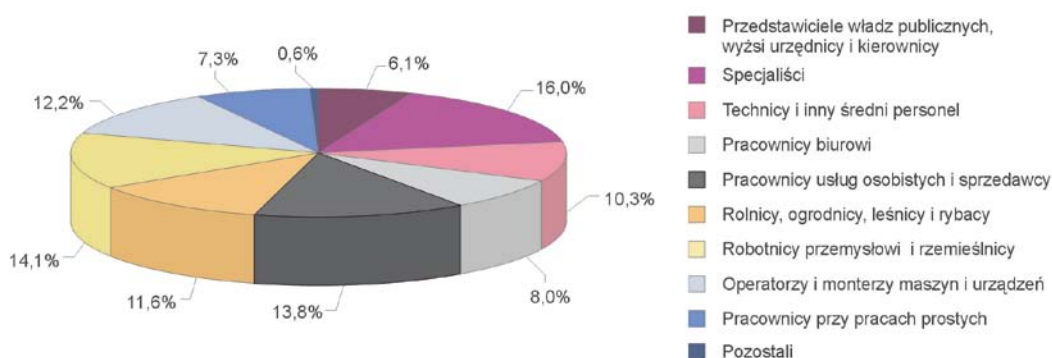
poprzedniego kwartału o 0,2 pkt. proc. Wskaźnik zatrudnienia obliczony dla kobiet, podobnie jak rok wcześniej, okazał się być niższy niż dla mężczyzn i wyniósł odpowiednio 44,5% wobec 60,7%. Wśród ludności wiejskiej udział ludności pracującej w ogólnej liczbie ludności był większy niż w miastach o 2,7 pkt. proc. W stosunku do roku poprzedniego wskaźnik zatrudnienia dla ludności wiejskiej zmniejszył się (o 0,7 pkt. proc.), a dla miejskiej (o 0,4 pkt. proc.) i wyniósł odpowiednio 53,9% i 51,2%.

TABL. 5. WSKAŹNIK ZATRUDNIENIA WEDŁUG PŁCI, MIEJSCA ZAMIESZKANIA, WIEKU I POZIOMU WYKSZTAŁCENIA

WYSZCZEGÓLNIENIE	IV kwartał 2010	III kwartał 2011	IV kwartał 2011	
	w %			+/- w porównaniu z III kw. 2011
OGÓŁEM	52,6	52,3	52,1	-0,2
WEDŁUG PŁCI I MIEJSCA ZAMIESZKANIA				
Mężczyźni	61,0	61,0	60,7	-0,3
Kobiety	45,0	44,6	44,5	-0,1
Miasta	51,6	51,7	51,2	-0,5
Wieś	54,6	53,4	53,9	+0,5
WEDŁUG WIEKU				
15-24 lata	28,0	26,8	27,1	+0,3
25-34	79,6	77,3	78,6	+1,3
35-44	84,5	85,6	85,7	+0,1
45-54	76,0	78,1	77,3	-0,8
55 lat i więcej	20,0	21,2	20,6	-0,6
WEDŁUG POZIOMU WYKSZTAŁCENIA				
Wyższe	77,6	77,1	75,0	-2,1
Policealne i średnie zawodowe	62,7	64,2	63,7	-0,5
Średnie ogólnokształcące	46,4	42,7	46,0	+3,3
Zasadnicze zawodowe	63,8	60,9	60,9	0
Gimnazjum, podstawowe i niepełne podstawowe	19,7	18,3	19,0	+0,7

Podobnie jak przed rokiem, największe zaangażowanie zawodowe obserwowano wśród osób w grupie wieku 35-44 lata, dla których wskaźnik zatrudnienia przyjął wartość 85,7%, tj. o 1,2 pkt. proc. więcej niż w IV kwartale 2010 r. Wysoki poziom tego wskaźnika odnotowano także w grupie wieku 25-34 lata – 78,6% (w roku poprzednim 79,6%) oraz 45-54 lata – 77,3%, w której to grupie odnotowano najwyższy jego wzrost na poziomie 1,3 pkt. proc. Dla osób w wieku produkcyjnym wskaźnik ten wyniósł, tak samo jak w analogicznym okresie poprzedniego roku, 68,8%. Najwyższe wskaźniki zatrudnienia wystąpiły wśród osób posiadających wykształcenie wyższe (75,0%), policealne i średnie zawodowe (63,7%) oraz zasadnicze zawodowe (60,9%). Jedynie w grupie osób z wykształceniem policealnym i średnim zawodowym odnotowano przyrost tego wskaźnika – o 1,0 pkt. proc., natomiast największy spadek wystąpił w grupie pracujących z wykształceniem zasadniczym zawodowym – o 2,9 pkt. proc. i z wykształceniem wyższym – o 2,6 pkt. proc.

PRACUJĄCY WEDŁUG GRUP ZAWODÓW W IV KWARTALE 2011 R.



BEZROBOTNI

W IV kwartale 2011 r. w województwie łódzkim odnotowano wzrost liczby osób pozostających bez pracy do poziomu 133 tys. osób. W stosunku do poprzedniego kwartału liczba bezrobotnych wzrosła o 17 tys. osób, tj. o 14,7%, natomiast w stosunku do poziomu sprzed roku odnotowano wzrost o 5 tys. osób, tj. o 3,9 %. W skali roku liczba bezrobotnych kobiet wzrosła o 19,3% do poziomu 68 tys. osób, natomiast liczba bezrobotnych mężczyzn zmniejszyła się o 8,5% do poziomu 65 tys. osób.

W IV kwartale 2011 r. **stopa bezrobocia** ogółem w województwie wyniosła 9,5% i była o 0,4 pkt. proc. wyższa od notowanej w analogicznym kwartale 2010 r. Wzrost stopy bezrobocia dotyczył jedynie populacji kobiet. W stosunku do IV kwartału 2010 r. poziom stopy bezrobocia notowanej dla kobiet (10,6%) wzrósł o 1,6 pkt. proc., natomiast wśród mężczyzn zaobserwowano spadek o 0,6 pkt. proc. do poziomu 8,5%.

W omawianym kwartale bardziej zagrożeni bezrobociem, podobnie jak w poprzednich okresach, byli mieszkańcy miast, gdzie stopa bezrobocia była wyższa niż na terenach wiejskich o 1,8 pkt. proc. i wyniosła 10,2%.

TABL. 6. STOPA BEZROBOCIA WEDŁUG PŁCI, MIEJSCA ZAMIESZKANIA, WIEKU I POZIOMU WYKSZTAŁCENIA

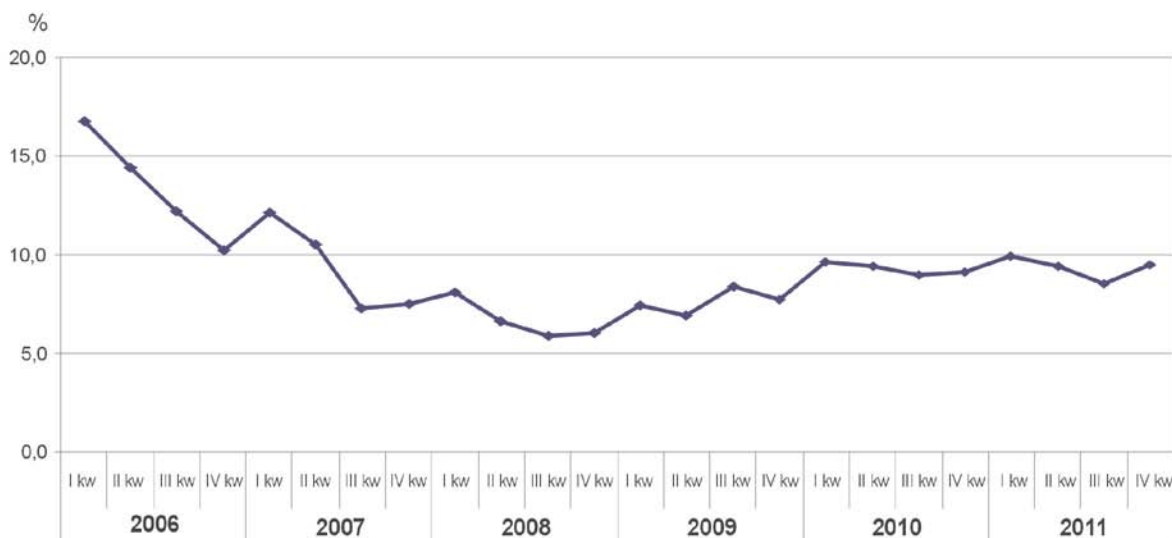
WYSZCZEGÓLNIENIE	IV kwartał 2010	III kwartał 2011	IV kwartał 2011	
	w %			+/- w porównaniu z III kw. 2011
OGÓŁEM	9,1	8,5	9,5	+1,0
WEDŁUG PŁCI I MIEJSCA ZAMIESZKANIA				
Mężczyźni	9,1	8,2	8,5	+0,3
Kobiety	9,0	8,9	10,6	+1,7
Miasta	10,0	8,8	10,2	+1,4
Wieś	7,1	7,7	8,4	+0,7
WEDŁUG WIEKU				
15-24 lata	19,8	21,1	20,9	-0,2
25-34	9,0	10,0	10,7	+0,7
35-44	7,7	5,1	6,6	+1,5
45-54	8,4	7,4	8,2	+0,8
55 lat i więcej	6,4	5,8	7,9	+2,1

TABL. 6. STOPA BEZROBOCIA WEDŁUG PŁCI, MIEJSCA ZAMIESZKANIA, WIEKU I POZIOMU WYKSZTAŁCENIA (dok.)

WYSZCZEGÓLNIENIE	IV kwartał 2010	III kwartał 2011	IV kwartał 2011	
	w %			+/- w porównaniu z III kw. 2011
WEDŁUG POZIOMU WYKSZTAŁCENIA				
Wyższe	4,3	4,5	5,1	+0,6
Policealne i średnie zawodowe	7,8	7,3	8,2	+0,9
Średnie ogólnokształcące	11,4	11,6	11,3	-0,3
Zasadnicze zawodowe	10,4	9,8	11,6	+1,8
Gimnazjum, podstawowe i niepełne podstawowe	16,4	16,1	16,8	+0,7

Wzrost natężenia bezrobocia w stosunku do analogicznego kwartału 2010 r. odnotowano w grupie wieku 25-34 lata (o 1,7 pkt. proc.), dla której stopa bezrobocia wyniosła 10,7%, a także w grupie 55 lat i więcej (o 1,5 pkt. proc. do poziomu 7,9%) oraz 15-24 lata (o 1,1 pkt. proc. do poziomu 20,9%). Spadek stopy bezrobocia w badanym okresie zaobserwowano w grupie wieku 35-44 lata (o 1,1 pkt. proc. do poziomu 6,6%) oraz w grupie wieku 45-54 lata (o 0,2 pkt. proc.), gdzie stopa osiągnęła poziom 8,2%. Wśród osób w wieku produkcyjnym stopa bezrobocia wyniosła 9,7%, tj. o 0,5 pkt. proc. więcej niż przed rokiem.

STOPA BEZROBOCIA W WOJEWÓDZTWIE ŁÓDZKIM

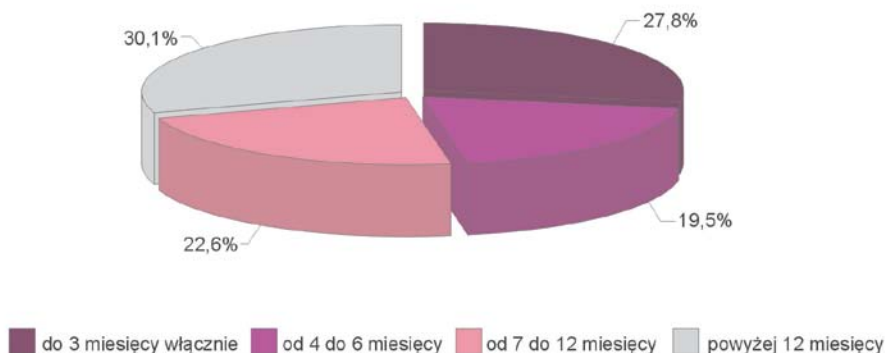


W IV kwartale 2011 r. **przeciętny czas poszukiwania pracy** był dłuższy niż przed rokiem i wyniósł niemal 11 miesięcy (rok wcześniej 10 miesięcy). W omawianym kwartale, kobiety przeciętnie o 1,5 miesiąca krócej niż mężczyźni poszukiwały pracy (średnio 10 miesięcy), natomiast mieszkańcy miast poszukiwali jej o około 1 miesiąc dłużej niż mieszkańcy wsi (średnio 11 miesięcy). Grupa osób poszukujących pracy do 3 miesięcy liczyła w analizowanym kwartale 37 tys. osób i była to, podobnie jak rok wcześniej, najliczniejsza grupa (27,8% ogółu), nie wliczając osób długotrwale bezrobotnych. Druga pod tym względem grupa to osoby poszukujące pracy w ciągu 7-12 miesięcy (30 tys. osób). Stanowiły one

22,6% ogółu poszukujących pracy w IV kwartale 2011 r., a ich liczba wzrosła o 42,9% w stosunku do poziomu notowanego rok wcześniej.

W IV kwartale 2011 r. zbiorowość **długotrwale bezrobotnych**, tzn. poszukujących pracy przez okres dłuższy niż rok, osiągnęła poziom 40 tys. osób (30,1% ogółu) i wzrosła w stosunku do roku poprzedniego o 8,1%, natomiast w stosunku do poprzedniego kwartału zmniejszyła się o 2,4%. W IV kwartale 2011 r. odnotowano tak samo jak przed rokiem 22 tys. mężczyzn długotrwale poszukujących pracy, ale o 8,3% mniej niż w III kwartale 2011 r. Liczba długotrwale bezrobotnych kobiet wzrosła w stosunku do IV kwartału 2010 r. o 18,8% do poziomu 19 tys., a w stosunku do poprzedniego kwartału wzrosła o 11,8%. Mieszkańcy miast poszukujący pracy dłużej niż rok stanowili w omawianym kwartale 70,0% ogółu długotrwale bezrobotnych, a ich liczba (28 tys. osób) w ciągu roku wzrosła o 3,7%. W omawianym okresie liczba mieszkańców wsi w tej kategorii bezrobotnych wzrosła w stosunku do poziomu sprzed roku o 18,2% i wyniosła 13 tys. osób, co stanowiło 32,5% ogółu długotrwale bezrobotnych (29,7% w IV kwartale 2010 r.). Natomiast liczba mieszkańców zarówno miast i wsi w tej grupie bezrobotnych nie zmieniła się w stosunku do III kwartału 2011 r.

STRUKTURA BEZROBOTNYCH WEDŁUG OKRESU POSZUKIWANIA PRACY W IV KWARTALE 2011 R.

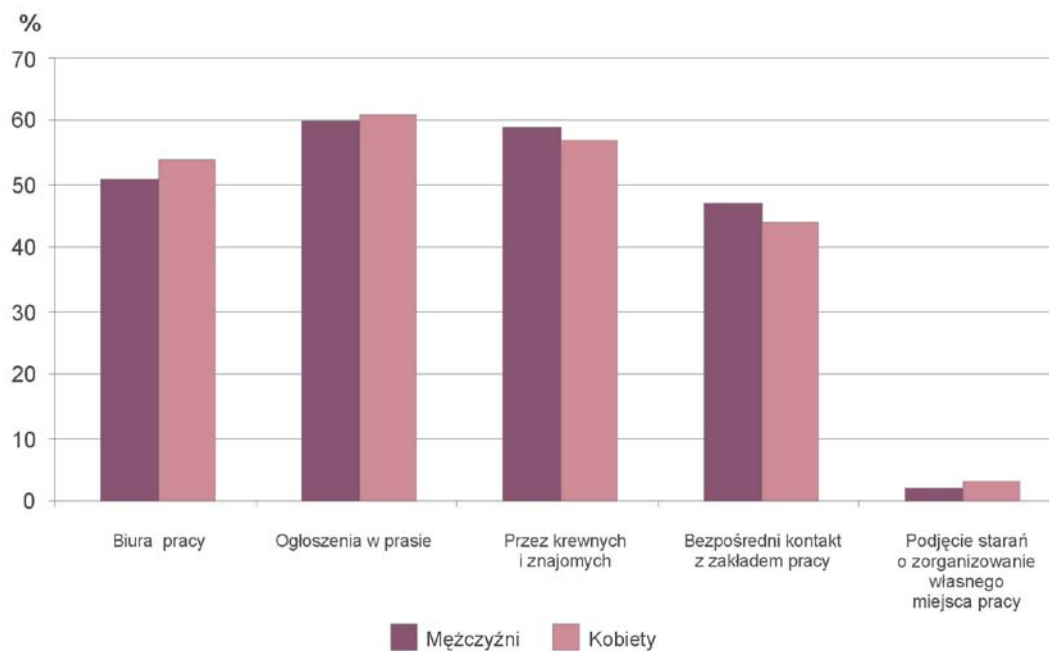


Aktywni zawodowo pozostający bezrobotnymi w wyniku utraty pracy (70 tys.) stanowili w IV kwartale 2011 r. 52,6% ogółu bezrobotnych – o 3,4 pkt. proc. więcej niż przed rokiem. Wśród tej grupy osób przeważała ludność miejska – 47 tys. (tj. 67,1% ogółu), przy 23 tys. osób zamieszkujących tereny wiejskie. Pozostający bez pracy, chcący ją podjąć po raz pierwszy (18 tys.), stanowili 13,5% ogółu bezrobotnych. Udział tej grupy w stosunku do analogicznego okresu 2010 r. wzrósł o 1,8 pkt. proc. Stosunkowo liczną grupę stanowiły osoby powracające do pracy po przerwie (41 tys. osób). Udział tych osób w populacji bezrobotnych w omawianym kwartale wyniósł 30,8% i zmniejszył się w ciągu roku o 0,5 pkt. proc.

Najczęstszą **formą poszukiwania pracy**, według wyników BAEL za IV kwartał 2011 r., było poszukiwanie pracy poprzez ogłoszenia w prasie (zarówno ich zamieszczanie, odpowiadanie na ogłoszenia oraz przeglądanie ogłoszeń). Ten sposób poszukiwania pracy wskazało 91,0% ogółu

bezrobotnych (121 tys. osób). Równie popularnym było poszukiwanie pracy przez krewnych i znajomych – 87,2% (116 tys. osób) oraz za pośrednictwem biura pracy – 78,9% (105 tys. osób). Na bezpośredni kontakt z potencjalnym zakładem pracy zdecydowało się 67,7% poszukujących pracy (90 tys. osób). W omawianym okresie 4 tys. osób (3,0% ogółu bezrobotnych) podjęło starania zorganizowania własnego miejsca pracy (6 tys. osób rok wcześniej.).

BEZROBOTNI WEDŁUG METOD POSZUKIWANIA PRACY W IV KWARTALE 2011 R.



Opracowanie: Anna Luchowska – Łódzki Ośrodek Badań Regionalnych

Wykresy: Izabela Kaleta – Łódzki Ośrodek Badań Regionalnych