



INFORMACJA SYGNALNA



URZĄD STATYSTYCZNY
W ŁÓDZI
93-176 Łódź ul. Suwalska 29
tel. 42 6839-100, 6839-101
SekretariatUSLDZ@stat.gov.pl

AKTYWNOŚĆ EKONOMICZNA LUDNOŚCI W WOJEWÓDZTWIE ŁÓDZKIM

Czerwiec 2011

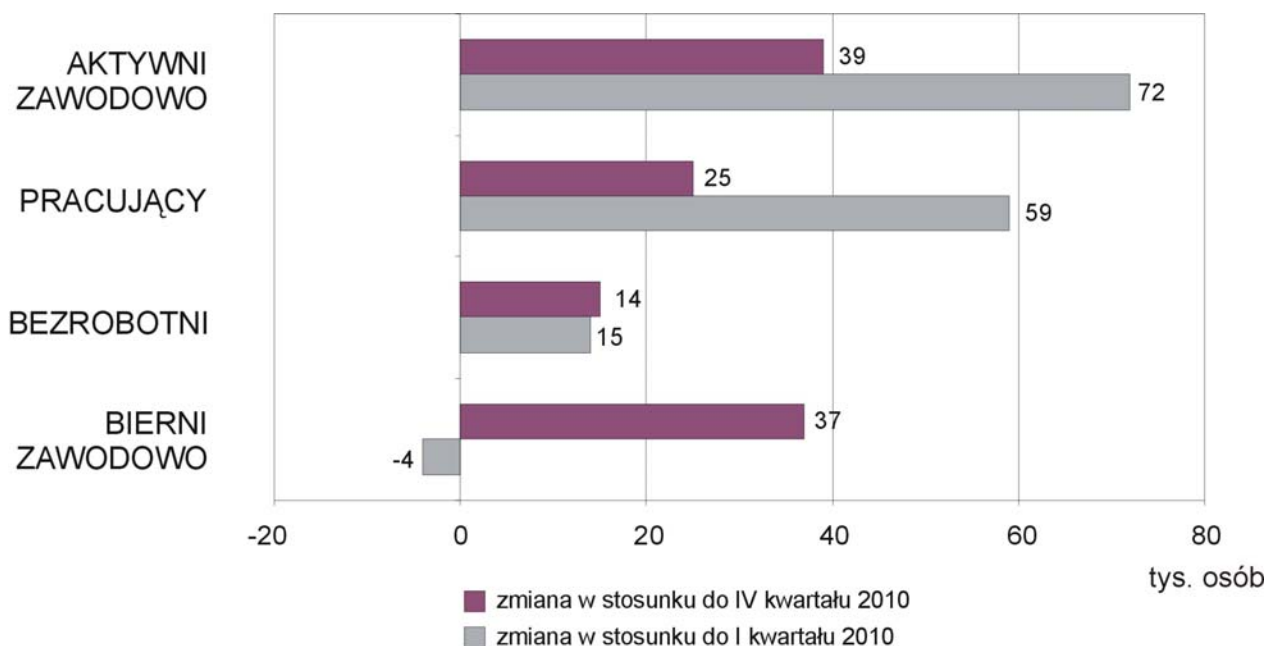
Nr 1/2011

Informacja została opracowana na podstawie uogólnionych wyników reprezentacyjnego Badania Aktywności Ekonomicznej Ludności (BAEL), przeprowadzonego w I kwartale 2011 roku.

PODSTAWOWE WYNIKI B A E L

	I kwartał 2010	IV kwartał 2010	I kwartał 2011
Współczynnik aktywności zawodowej	55,9%	57,8%	57,6%
Wskaźnik zatrudnienia	50,6%	52,6%	52,0%
Liczba osób aktywnych zawodowo	1405 tys.	1412 tys.	1451 tys.
Liczba osób pracujących	1270 tys.	1284 tys.	1309 tys.
Liczba osób bezrobotnych	135 tys.	128 tys.	143 tys.
Stopa bezrobocia	9,6%	9,1%	9,9%
Liczba osób biernych zawodowo	1106 tys.	1030 tys.	1067 tys.

ZMIANY NA RYNKU PRACY W I KWARTALE 2011 R.



PODSTAWOWE DEFINICJE PRZYJĘTE W BAEL

Podstawą metodologii BAEL są definicje ludności aktywnej zawodowo (pracujących i bezrobotnych), przyjęte na XIII Międzynarodowej Konferencji Statystyków Pracy w październiku 1982 r. i zalecane do stosowania przez Międzynarodową Organizację Pracy i EUROSTAT.

Od II kwartału 2006 r. dane BAEL liczone są w oparciu o dokładną datę urodzenia.

Za **ludność aktywną zawodowo** (tzw. siła robocza) uważa się wszystkie osoby uznane za pracujące lub bezrobotne, zgodnie z definicjami podanymi poniżej.

Do **pracujących** zaliczono wszystkie osoby w wieku 15 lat i więcej, które w okresie badanego tygodnia:

- wykonywały przez co najmniej 1 godzinę jakąkolwiek pracę przynoszącą dochód lub zarobek, tzn. były zatrudnione w charakterze pracownika najemnego, pracowały we własnym lub dzierżawionym gospodarstwie rolnym albo prowadziły własną działalność gospodarczą poza rolnictwem, pomagały (bez wynagrodzenia) w prowadzeniu rodzinnego gospodarstwa rolnego lub rodzinnej działalności gospodarczej poza rolnictwem,
- miały pracę, ale jej nie wykonywały:
 - z powodu choroby, urlopu macierzyńskiego lub wychowawczego,
 - z innych powodów, przy czym długość przerwy w pracy wynosiła:
 - do 3 miesięcy,
 - powyżej 3 miesięcy, ale osoby te były pracownikami najemnymi i w tym czasie otrzymywały co najmniej 50% dotychczasowego wynagrodzenia (od I kwartału 2006 r.).

Do pracujących – zgodnie z międzynarodowymi standardami – zaliczono również uczniów, z którymi zakład pracy lub osoby fizyczne zawarły umowę o naukę zawodu lub przyuczenie do określonej pracy, jeżeli otrzymywali wynagrodzenie.

Ze względu na przyjęte założenia metodologiczne, liczba pracujących uzyskana z BAEL nie obejmuje niektórych kategorii osób, które są wliczane do pracujących w sprawozdawczości z zakresu zatrudnienia, m.in.:

- pracujących mieszkających w hotelach pracowniczych,
- pracujących za granicą na rzecz polskich pracodawców.

Klasyfikacja statusu zatrudnienia oparta została na *International Classification of Status in Employment* (ICSE) i wyróżnia następujące kategorie pracujących:

- **pracodawca** – osoba, która prowadzi własną działalność gospodarczą i zatrudnia co najmniej 1 pracownika najemnego,
- **pracujący na własny rachunek** – osoba, która prowadzi własną działalność gospodarczą i nie zatrudnia pracowników, również agencji we wszystkich rodzajach agencji,
- **pracownik najemny** – osoba zatrudniona na podstawie stosunku pracy w przedsiębiorstwie publicznym lub u pracodawcy prywatnego; również w indywidualnym gospodarstwie rolnym,
- **pomagający bezpłatnie członek rodziny** – osoba, która bez umownego wynagrodzenia pomaga w prowadzeniu rodzinnej działalności gospodarczej, w tym w prowadzeniu gospodarstwa rolnego/działki rolnej.

W kategorii pracujących wyróżniono osoby **pracujące w pełnym i niepełnym wymiarze czasu** pracy, na podstawie samooceny respondenta.

Bezrobotni, według BAEL, są to osoby w wieku 15-74 lata, które spełniały jednocześnie 3 warunki:

- w okresie badanego tygodnia nie były osobami pracującymi,
- aktywnie poszukiwały pracy w ciągu 4 tygodni (wliczając jako ostatni tydzień badany),
- były gotowe podjąć pracę w ciągu 2 tygodni następujących po badanym tygodniu.

Do bezrobotnych zalicza się także osoby, które nie poszukiwały pracy, ponieważ miały pracę załatwioną i oczekiwały na jej rozpoczęcie przez okres nie dłuższy niż 3 miesiące oraz były gotowe tę pracę podjąć.

Od I kwartału 2008 r. czas poszukiwania pracy liczony jest od momentu zakończenia przerwy w poszukiwaniu pracy, o ile wystąpiła i trwała co najmniej 4 tygodnie. W związku z tym, dane te, nie są w pełni porównywalne z wynikami z lat poprzednich.

Ludność bierna zawodowo to osoby w wieku 15 lat i więcej, które nie zostały zaklasyfikowane jako pracujące lub bezrobotne, tzn. osoby, które w okresie badanego tygodnia:

- nie pracowały, nie miały pracy i jej nie poszukiwały,
- nie pracowały, poszukiwały pracy, ale nie były gotowe do jej podjęcia w ciągu 2 tygodni następujących po tygodniu badanym,
- nie pracowały i nie poszukiwały pracy, ponieważ miały pracę załatwioną i oczekiwały na jej rozpoczęcie w okresie:
 - dłuższym niż 3 miesiące,
 - do 3 miesięcy, ale nie były gotowe tej pracy podjąć.

Wśród biernych zawodowo wyróżnia się grupę **zniechęconych**, do której należą osoby nie poszukujące pracy, ponieważ są przekonane, że jej nie znajdą.

Uwaga: Sumy niektórych danych mogą być różne od wielkości Ogółem. Wynika to z zaokrągleń dokonywanych przy uogólnianiu wyników badania.

LUDNOŚĆ AKTYWNA I BIERNA ZAWODOWO

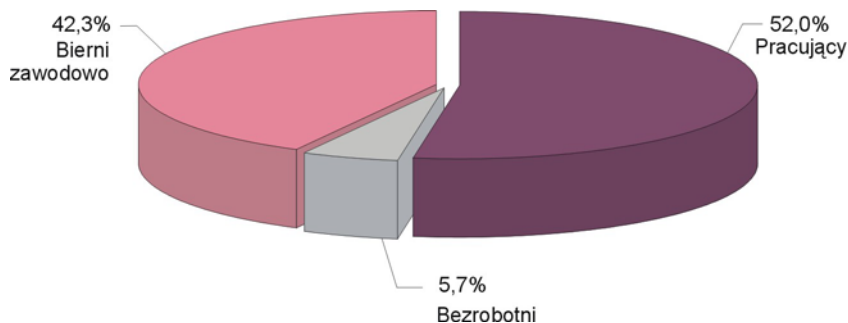
W I kwartale 2011 r. zbiorowość aktywnych zawodowo w województwie łódzkim, według danych BAEL, liczyła 1451 tys. osób, a biernych zawodowo 1067 tys. osób. Aktywni zawodowo stanowili 57,6% ogółu ludności województwa w wieku 15 lat i więcej.

Liczba ludności w wieku powyżej 15 roku życia osiągnęła w I kwartale 2011 r. poziom 2518 tys. osób, tj. o 3,1% (o 76 tys. osób) więcej niż w IV kwartale 2010 r., a o 0,2% (tj., o 6 tys. osób) więcej niż w analogicznym okresie roku poprzedniego.

Liczba aktywnych zawodowo odnotowana w I kwartale 2011 r. wzrosła w stosunku do analogicznego okresu roku poprzedniego o 46 tys. osób, tj. o 3,3%, natomiast liczba osób biernych zawodowo zmniejszyła się w tym samym okresie o 39 tys. osób, tj. o 3,5%. W grupie aktywnych zawodowo odnotowano wzrost liczebności zbiorowości pracujących o 39 tys. osób, tj. o 3,1% oraz bezrobotnych o 8 tys. osób, tj. o 5,9%.

W województwie łódzkim w strukturze ludności powyżej 15 roku życia, zbiorowość pracujących stanowiła 52,0%, tj. o 1,4 pkt. proc. więcej niż w I kwartale roku poprzedniego. W tym samym okresie wzrósł również udział bezrobotnych (5,7%) o 0,3 pkt. proc., natomiast zmalał udział biernych zawodowo o 1,6 pkt. proc. do poziomu 42,4% ludności powyżej 15 roku życia.

STRUKTURA LUDNOŚCI W WIEKU 15 LAT I WIĘCEJ WEDŁUG AKTYWNOŚCI EKONOMICZNEJ W I KWARTALE 2011 R.



Liczba biernych zawodowo na 100 osób aktywnych zawodowo w I kwartale 2011 r. w województwie łódzkim ukształtowała się na poziomie 74 osób (przed rokiem – 79). Na poziomie miasta wskaźnik ten uzyskał taki sam poziom jak w województwie (o 5 osób mniej niż w I kwartale 2010 r.), natomiast na wsi na 100 osób aktywnych zawodowo przypadają 73 osoby, tj. o 6 osób mniej niż przed rokiem.

W I kwartale 2011 r. w stosunku do I kwartału 2010 r. odnotowany wzrost liczebności aktywnych zawodowo mężczyzn i kobiet ukształtował się na jednakowym poziomie. Liczba mężczyzn oraz kobiet wzrosła w badanym okresie o 23 tys. osób każda. Mężczyźni stanowili 54,7% ogółu aktywnych zawodowo. Liczba mężczyzn aktywnych zawodowo wzrosła w tym czasie do poziomu 794 tys. osób

(wzrost o 3,6%), natomiast liczba aktywnych zawodowo kobiet wyniosła 657 tys. osób. Na 100 mężczyzn aktywnych zawodowo przypadało w I kwartale 2011 r. 50 mężczyzn biernych zawodowo (54 przed rokiem), natomiast na 100 kobiet aktywnych zawodowo – 102 biernych zawodowo kobiety (o 7 mniej niż w I kwartale 2010 r.).

Liczba **mieszkańców wsi**, którzy stanowili 35,6% ludności województwa łódzkiego w wieku 15 lat i więcej zwiększyła się o 68 tys. osób i w I kwartale 2011 r. osiągnęła poziom 897 tys. osób, z czego 54,6% to ludność związana z gospodarstwem rolnym. Aktywni zawodowo mieszkańcy wsi stanowili 57,7% ludności wiejskiej. Ludność związana z gospodarstwem rolnym stanowiła w analizowanym kwartale 64,7% aktywnej zawodowo ludności wiejskiej (o 2,5 pkt. proc. mniej niż w I kwartale 2010 r.). Wśród ludności niezwiązanej z gospodarstwem rolnym współczynnik ten ukształtował się na poziomie 35,3%.

TABL. 1. LUDNOŚĆ W WIEKU 15 LAT I WIĘCEJ WEDŁUG AKTYWNOŚCI EKONOMICZNEJ, PŁCI ORAZ MIEJSCA ZAMIESZKANIA W I KWARTALE 2011 R.

WYSZCZEGÓLNIENIE	Ludność ogółem	Aktywni zawodowo			Bierni zawodowo
		razem	pracujący	bezrobotni	
W TYSIĄCACH					
OGÓŁEM	2518	1451	1309	143	1067
Mężczyźni	1194	794	718	76	400
Kobiety	1324	657	591	66	667
Miasta	1621	933	833	101	688
Wieś	897	518	476	42	379
I KWARTAŁ 2010=100					
OGÓŁEM	100,2	103,3	103,1	105,9	96,5
Mężczyźni	100,6	103,0	102,7	105,6	96,2
Kobiety	100,0	103,6	103,5	104,8	96,7
Miasta	96,3	99,0	98,6	104,1	92,8
Wieś	108,2	111,9	112,0	110,5	103,8
IV KWARTAŁ 2010=100					
OGÓŁEM	103,1	102,8	101,9	111,7	103,6
Mężczyźni	102,6	101,7	101,1	107,0	104,4
Kobiety	103,6	104,1	102,8	115,8	103,1
Miasta	101,4	101,9	101,1	109,8	101,0
Wieś	106,3	104,4	103,3	120,0	108,6

Wśród **aktywnych zawodowo** w stosunku do IV kwartału 2010 r. odnotowano wzrost liczby aktywnych zawodowo we wszystkich grupach wiekowych, z wyjątkiem grupy 55 lat i więcej, których liczba nie zmieniła się i wyniosła 172 tys. osób. Największy przyrost odnotowano w przedziale wieku 15-24 lata – na poziomie 6,6% (o 8 tys. osób) oraz w grupie 45-54 lata – wzrost o 4,2% (o 14 tys. osób). W analizowanym kwartale wzrost liczby aktywnych zawodowo w stosunku do roku poprzedniego odnotowano w większości grup wiekowych, z wyjątkiem grupy aktywnych zawodowo w wieku 15-24 lata, gdzie odnotowano spadek liczebności o 5,8%. Grupa osób w wieku 25-34 lata stanowiła, podobnie jak w poprzednich okresach, najliczniejszą grupę aktywnych zawodowo (30,0% ogółu - o 0,2 pkt. proc. mniej niż przed rokiem). Osoby w wieku produkcyjnym stanowiły 97,9% ludności aktywnej zawodowo (rok wcześniej - 98,2%). Największy wzrost liczby aktywnych zawodowo w stosunku do I kwartału 2010 r. odnotowano wśród ludności w wieku 55 lat i więcej – wzrost o 16,2%, tj. o 24 tys. osób.

Wśród **biernych zawodowo** 61,3% stanowiły osoby w wieku 55 lat i więcej, ich udział w stosunku do I kwartału 2010 r. wzrósł o 0,4 pkt. proc. Liczba biernych zawodowo w wieku produkcyjnym spadła w tym czasie o 40 tys. osób, tj. o 7,9%. Osoby te stanowiły 43,5% ogółu osób pozostających biernymi zawodowo – o 0,3 pkt. proc. mniej niż przed rokiem.

TABL. 2. LUDNOŚĆ W WIEKU 15 LAT I WIĘCEJ WEDŁUG AKTYWNOŚCI EKONOMICZNEJ I WIEKU W I KWARTALE 2011 R.

WYSZCZEGÓLNIENIE	Ludność ogółem	Aktywni zawodowo			Bierni zawodowo
		razem	pracujący	bezrobotni	
W TYSIĄCACH					
OGÓŁEM	2518	1451	1309	143	1067
w tym w wieku produkcyjnym	1885	1421	1279	142	464
15-24 lata	370	129	95	34	241
25-34	499	435	391	44	64
35-44	409	369	342	27	40
45-54	415	346	321	25	68
55 lat i więcej	826	172	159	12	654
I KWARTAŁ 2010=100					
OGÓŁEM	100,2	103,3	103,1	105,9	96,5
w tym w wieku produkcyjnym	100,1	103,0	102,7	105,2	92,1
15-24 lata	98,4	94,2	90,5	106,3	101,3
25-34	100,6	102,6	103,7	93,6	88,9
35-44	105,7	104,8	104,3	112,5	114,3
45-54	96,3	100,6	100,6	100,0	78,2
55 lat i więcej	100,4	116,2	112,8	171,4	97,0
IV KWARTAŁ 2010=100					
OGÓŁEM	103,1	102,8	101,9	111,7	103,6
w tym w wieku produkcyjnym	103,6	102,9	102,1	111,8	105,7
15-24 lata	105,7	106,6	96,9	141,7	105,7
25-34	103,7	103,6	102,1	115,8	104,9
35-44	102,0	100,8	100,9	96,4	114,3
45-54	103,8	104,2	105,6	89,3	101,5
55 lat i więcej	102,0	100,0	98,1	109,1	102,5

Struktura zbiorowości aktywnych zawodowo z punktu widzenia **poziomu wykształcenia**, w I kwartale 2011 r. ukształtowała się podobnie jak rok wcześniej. Najliczniejszą grupą były osoby z wykształceniem policealnym i średnim zawodowym – 414 tys. osób (tj. 28,5% aktywnych zawodowo), a ich liczba wzrosła o 5 tys. osób, tj. o 1,2% w porównaniu z rokiem ubiegłym. Liczną grupę stanowiły również osoby z wykształceniem zasadniczym zawodowym – 398 tys., tj. 27,4% aktywnych zawodowo (wzrost o 16 tys., tj. o 4,2%) oraz z wykształceniem wyższym – 343 tys., tj. 23,6% aktywnych zawodowo, gdzie odnotowano wzrost ich liczby o 13 tys. osób, tj. o 3,9%.

Podobnie jak przed rokiem, najliczniejszą wśród biernych zawodowo, była grupa osób najgorzej wykształconych, która w analizowanym kwartale liczyła 506 tys. osób, tj. o 5,9% mniej niż rok wcześniej. Bierni zawodowo z wykształceniem co najwyżej gimnazjalnym w I kwartale 2011 r. stanowili 47,4% ogółu, tj. o 1,2 pkt. proc. mniej niż przed rokiem.

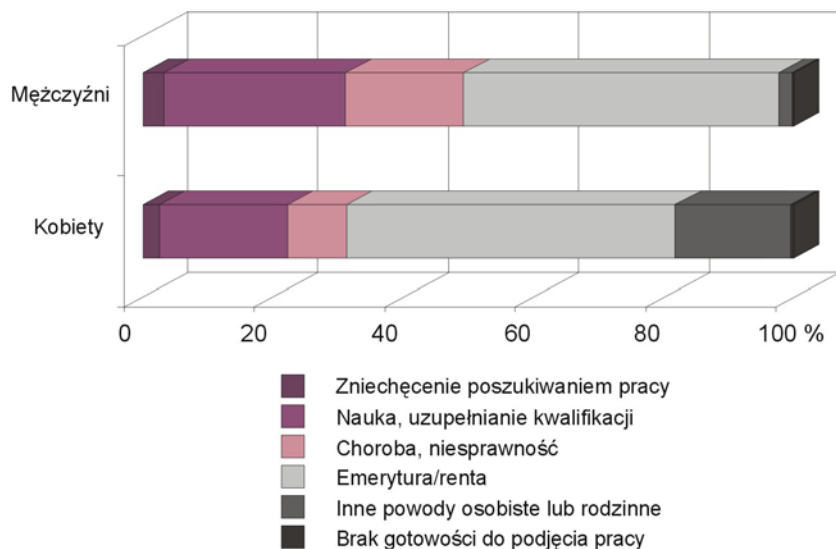
TABL. 3. LUDNOŚĆ W WIEKU 15 LAT I WIĘCEJ WEDŁUG AKTYWNOŚCI EKONOMICZNEJ I WYKSZTAŁCENIA W I KWARTALE 2011 R.

WYSZCZEGÓLNIENIE	Ludność ogółem	Aktywni zawodowo			Bierni zawodowo
		razem	pracujący	bezrobotni	
W TYSIĄCACH					
OGÓŁEM	2518	1451	1309	143	1067
Wyższe	424	343	325	18	81
Policealne i średnie zawodowe	583	414	377	36	170
Średnie ogólnokształcące	300	155	136	19	145
Zasadnicze zawodowe	562	398	356	41	165
Gimnazjum, podstawowe i niepełne podstawowe	648	142	114	27	506
I KWARTAŁ 2010=100					
OGÓŁEM	100,2	103,3	103,1	105,9	96,5
Wyższe	104,2	103,9	103,8	100,0	105,2
Policealne i średnie zawodowe	102,3	101,2	102,4	90,0	105,6
Średnie ogólnokształcące	102,7	104,0	103,0	111,8	100,7
Zasadnicze zawodowe	98,9	104,2	103,8	107,9	88,2
Gimnazjum, podstawowe i niepełne podstawowe	96,1	104,4	100,0	122,7	94,1
IV KWARTAŁ 2010=100					
OGÓŁEM	103,1	102,8	101,9	111,7	103,6
Wyższe	100,0	99,4	98,8	120,0	101,3
Policealne i średnie zawodowe	107,2	111,9	110,6	124,1	97,7
Średnie ogólnokształcące	99,3	98,1	97,1	105,6	100,7
Zasadnicze zawodowe	101,8	101,3	101,1	100,0	103,8
Gimnazjum, podstawowe i niepełne podstawowe	104,5	97,3	93,4	112,5	107,0

W I kwartale 2011 r. **osoby bierne zawodowo** stanowiły 42,2% ogółu ludności województwa w wieku 15 lat i więcej (o 3,5% mniej niż rok wcześniej). Wśród ludności miejskiej udział tej grupy kształtował się na takim samym poziomie jak w województwie (o 7,2% mniej niż rok wcześniej), natomiast na wsi osiągnął poziom 42,3% (o 3,8% więcej niż rok wcześniej). Wśród ludności wiejskiej bierni zawodowo związani z gospodarstwem rolnym stanowili 40,9%.

Wśród osób biernych zawodowo najliczniejszą grupę (50,7%) stanowiły **osoby nieposzukujące pracy** z powodu pobierania emerytury lub renty. W I kwartale 2011 r. zanotowano 541 tys. takich osób (559 tys. w I kwartale 2010 r.). Odsetek osób nieposzukujących pracy z powodu nauki bądź uzupełniania kwalifikacji wśród biernych zawodowo kształtował się na poziomie 21,8% (rok wcześniej - 21,0%). Spadł natomiast udział osób nieposzukujących pracy z powodu niepełnosprawności lub choroby – 12,6% biernych zawodowo (14,0% w I kwartale 2010 r.) oraz nieposzukujących pracy z innych powodów osobistych lub rodzinnych – 3,0% (przed rokiem – 3,7%). Udział osób nieposzukujących pracy ze względu na zniechęcenie bezskutecznością jej poszukiwania zmniejszył się do poziomu 2,5% w stosunku do 2,8% biernych zawodowo odnotowanych w I kwartale 2010 r.

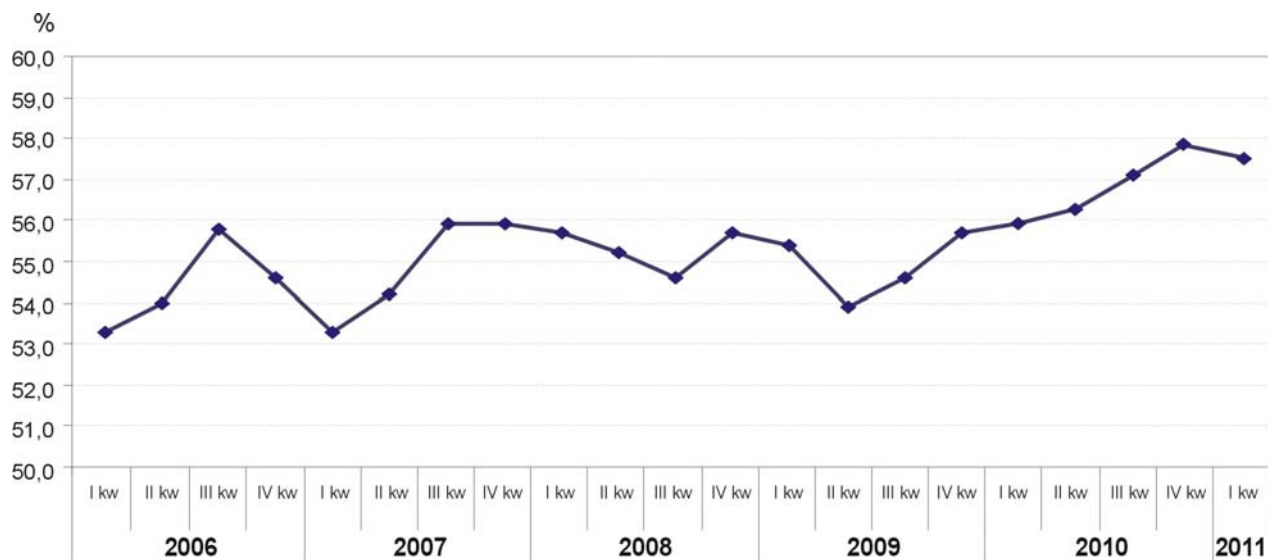
STRUKTURA BIERNYCH ZAWODOWO WEDŁUG PRZYCZYŃ NIEPOSZUKIWANIA PRACY W I KWARTALE 2011 R.



Miernikiem charakteryzującym aktywność ekonomiczną ludności jest **współczynnik aktywności zawodowej** określający udział ludności aktywnej zawodowo wśród ludności danej kategorii. W I kwartale 2011 r. osoby aktywne zawodowo stanowiły 57,6% ogółu ludności województwa łódzkiego w wieku 15 lat i więcej. W stosunku do poprzedniego roku współczynnik ten wzrósł o 1,7 pkt. proc.

Współczynnik aktywności zawodowej mężczyzn oraz kobiet w I kwartale 2011 r. był wyższy niż przed rokiem i wyniósł odpowiednio 66,5% (wzrost o 1,5 pkt. proc.) i 49,6% (wzrost o 1,7 pkt. proc.). W I kwartale 2011 r. aktywność zawodowa mieszkańców miast ukształtowała się na zbliżonym poziomie jak na wsi, odpowiednio 57,6% w miastach, 57,7% na wsi. W stosunku do roku poprzedniego współczynnik ten wzrósł w miastach o 1,6 pkt. proc., natomiast na wsi o 1,8 pkt. proc.

WSPÓŁCZYNNIK AKTYWNOŚCI ZAWODOWEJ LUDNOŚCI W WOJEWÓDZTWIE ŁÓDZKIM



W I kwartale 2011 r., podobnie jak we wcześniejszych okresach, największą aktywnością zawodową wykazywały się osoby w wieku 35-44 lata oraz 25-34 lata. Współczynnik aktywności zawodowej dla osób w tych grupach wieku wyniósł odpowiednio 90,2% i 87,2%. Najniższym poziomem aktywności zawodowej charakteryzowały się osoby w wieku powyżej 55 roku życia – 20,8%, chociaż odnotowano wzrost w tej grupie o 2,8 pkt. proc. W najmłodszej grupie osób (15-24 lata) współczynnik aktywności zawodowej wyniósł 34,9% i obniżył się w stosunku do roku poprzedniego o 1,5 pkt. proc. Dla osób w wieku produkcyjnym (mężczyźni 18-64 lata, kobiety 18-59 lat) współczynnik aktywności zawodowej wzrósł do poziomu 75,4% (przed rokiem – 73,2%, a w poprzednim kwartale – 75,9%).

Z punktu widzenia poziomu wykształcenia najwyższą aktywnością zawodową, podobnie jak w poprzednich okresach, charakteryzowały się osoby z wykształceniem wyższym – 80,9% ogółu ludności z tym poziomem wykształcenia (przed rokiem – 81,1%). Wysoki poziom aktywności zawodowej występował także wśród osób posiadających wykształcenie policealne i średnie zawodowe – 71,0% (rok wcześniej – 71,8%) oraz zasadnicze zawodowe – 70,8% (rok wcześniej – 67,3%). Najniższy współczynnik aktywności zawodowej notowano wśród osób z wykształceniem co najwyżej gimnazjalnym – 21,9% (przed rokiem – 20,2%).

PRACUJĄCY

W I kwartale 2011 r. zbiorowość **pracujących** w województwie łódzkim, według danych BAEL, liczyła 1309 tys. osób i zwiększyła się w stosunku do I kwartału 2010 r. o 39 tys., tj. o 3,1%. Wzrost ten dotyczył zarówno populacji mężczyzn (o 19 tys., tj. o 2,7%), jak i kobiet (o 20 tys., tj. o 3,5%). Pracujący stanowili 52,0% ogółu ludności województwa w wieku 15 lat i więcej (rok wcześniej 50,6%).

Liczba osób niepracujących na 100 osób pracujących w województwie łódzkim w ciągu roku zmniejszyła się o 6 osób. W porównaniu z poprzednim kwartałem obciążenie to wzrosło o 2 osoby. W omawianym kwartale na 100 osób pracujących przypadają 92 osoby niepracujące. Na 100 pracujących kobiet w I kwartale 2011 r. przypadają 124 kobiety niepracujące, wśród mężczyzn wskaźnik ten wyniósł 66. W analizowanym kwartale odnotowano znaczącą różnicę między miastem a wsią. W miastach na 100 pracujących przypadało 95 osób niepracujących (rok wcześniej – 99), na terenach wiejskich – 88 osób niepracujących (rok wcześniej – 95).

W **sektorze publicznym** (własność państwa i samorządu terytorialnego) pracowało 23,6% ogółu pracujących (o 0,1 pkt. proc. mniej niż w I kwartale 2010 r.). Liczba pracujących w tym sektorze wzrosła w ciągu roku o 8 tys. osób (o 2,7%). W **sektorze prywatnym** liczba pracujących ogółem wzrosła o 31 tys. osób i wyniosła 1000 tys. pracujących. Pracownicy najemni stanowili w analizowanym kwartale – tak samo jak rok wcześniej – 76,2% pracujących ogółem, a ich liczba wzrosła w tym czasie o 3,1% (o 30 tys.) i wyniosła 998 tys. osób.

Wśród ogólnej liczby pracujących w I kwartale 2011 r. liczba osób wykonujących pracę dorywczą wzrosła w stosunku do roku poprzedniego o 5,6% do poziomu 341 tys. osób, co stanowiło 26,1% ogółu pracujących (przed rokiem – 25,4%). Liczba osób wykonujących pracę stałą wzrosła w ciągu roku o 12 tys. (1,9 %) i wyniosła 657 tys. osób.

TABL. 4. PRACUJĄCY WEDŁUG SEKTORÓW I STATUSU ZATRUDNIENIA W I KWARTALE 2011 R.

WYSZCZEGÓLNIENIE	Ogółem		Pracownicy najemni		Pracodawcy i pracujący na rachunek własny	Pomagający członkowie rodzin	
			razem	w sektorze			
	w sektorze prywatnym	publicznym		prywatnym			
W TYSIĄCACH							
OGÓŁEM	1309	1000	998	309	689	264	46
Praca stała ^a	657	395	657	262	395	-	-
Praca dorywcza .	341	294	341	47	294	-	-
I KWARTAŁ 2010=100							
OGÓŁEM	103,1	103,2	103,1	102,7	103,5	102,7	102,2
Praca stała ^a	101,9	101,0	101,9	103,1	101,0	-	-
Praca dorywcza .	105,6	106,9	105,6	97,9	106,9	-	-
IV KWARTAŁ 2010=100							
OGÓŁEM	101,9	103,6	101,1	96,9	103,1	108,2	86,8
Praca stała ^a	103,0	107,3	103,0	97,0	107,3	-	-
Praca dorywcza .	97,7	98,0	97,7	95,9	98,0	-	-

a Podział na pracę stałą i dorywczą dotyczy tylko pracowników najemnych.

Pracodawcy i pracujący na własny rachunek stanowili 20,2% ogółu pracujących w I kwartale 2011 r. Ich liczba wzrosła w ciągu roku o 7 tys., tj. o 2,7% i wyniosła 264 tys. osób (przed rokiem 257 tys. osób). W charakterze pomagających członków rodzin pracowało 46 tys. osób, tj. o 2,2% więcej niż przed rokiem.

Liczba pracujących w rolnictwie indywidualnym wzrosła w ciągu roku o 10 tys. (o 6,1%) i wyniosła 175 tys. osób. Udział pracujących w rolnictwie w ogólnej liczbie pracujących wzrósł w ciągu roku o 0,4 pkt. proc. i wyniósł 13,4%.

Spośród 897 tys. ludności wiejskiej w województwie łódzkim, w omawianym kwartale, pracowało 53,1%, tj. 476 tys. osób. Pracujący związani z gospodarstwem rolnym stanowili grupę 318 tys. (tj. 66,8% ogółu pracującej ludności wiejskiej), z czego 282 tys., tj. 88,7% osób pracowało w pełnym wymiarze czasu pracy.

W I kwartale 2011 r. pracujący w województwie łódzkim stanowili 52,0% ogółu ludności w wieku 15 lat i więcej. Ogólny **wskaźnik zatrudnienia** (udział ludności pracującej w ogólnej liczbie ludności danej kategorii) wzrósł w porównaniu z I kwartałem 2010 r. o 1,4 pkt. proc., natomiast w stosunku do poprzedniego kwartału zmniejszył się o 0,6 pkt. proc. Wskaźnik zatrudnienia obliczony dla kobiet, podobnie jak rok wcześniej, okazał się być niższy niż dla mężczyzn i wyniósł odpowiednio 44,6% i 60,1%. Wśród ludności wiejskiej udział ludności pracującej w ogólnej liczbie ludności był większy niż w miastach o 1,7 pkt. proc. W stosunku do roku poprzedniego wskaźnik wzrósł o 1,2 pkt. proc., osiągając poziom 53,1%. Wskaźnik zatrudnienia ludności miejskiej wzrósł natomiast w analizowanym okresie o 1,2 pkt. proc. do poziomu 51,4%.

TABL. 5. WSKAŹNIK ZATRUDNIENIA WEDŁUG PŁCI, MIEJSCA ZAMIESZKANIA, WIEKU I POZIOMU WYKSZTAŁCENIA

WYSZCZEGÓLNIENIE	I kwartał 2010	IV kwartał 2010	I kwartał 2011	
	w %			+/- w porównaniu z I kw. 2010
OGÓŁEM	50,6	52,6	52,0	+1,4
WEDŁUG PŁCI I MIEJSCA ZAMIESZKANIA				
Mężczyźni	58,9	61,0	60,1	+1,2
Kobiety	43,1	45,0	44,6	+1,5
Miasta	50,2	51,6	51,4	+1,2
Wieś	51,3	54,6	53,1	+1,8
WEDŁUG WIEKU				
15-24 lata	27,9	28,0	25,7	-2,2
25-34	76,0	79,6	78,4	+2,4
35-44	84,8	84,5	83,6	-1,2
45-54	74,0	76,0	77,3	+3,3
55 lat i więcej	17,1	20,0	19,2	+2,1
WEDŁUG POZIOMU WYKSZTAŁCENIA				
Wyższe	76,9	77,6	76,7	-0,2
Policealne i średnie zawodowe	64,6	62,7	64,7	+0,1
Średnie ogólnokształcące	45,2	46,4	45,3	+0,1
Zasadnicze zawodowe	60,4	63,8	63,3	+2,9
Gimnazjum, podstawowe i niepełne podstawowe	16,9	19,7	17,6	+0,7

Podobnie jak przed rokiem, największe zaangażowanie zawodowe obserwowano wśród osób w grupie wieku 35-44 lata, dla których wskaźnik zatrudnienia przyjął wartość 83,6%, tj. o 1,2 pkt. proc. mniej niż w I kwartale 2010 r. Dla osób w wieku produkcyjnym wskaźnik ten wyniósł 67,9%, tj. o 1,8 pkt. proc. więcej niż w analogicznym okresie poprzedniego roku. Najwyższe wskaźniki zatrudnienia wystąpiły wśród osób posiadających wykształcenie wyższe (76,7%), policealne i średnie zawodowe (64,7%) oraz zasadnicze zawodowe (63,3%), w której to grupie odnotowano największy przyrost tego wskaźnika – o 2,9 pkt. proc. Spadek – o 0,2 pkt. proc. odnotowano jedynie w grupie pracujących z wykształceniem wyższym osiągając poziom 76,7%.

BEZROBOTNI

W I kwartale 2011 r. w województwie łódzkim odnotowano wzrost liczby osób pozostających bez pracy. W stosunku do poprzedniego kwartału liczba bezrobotnych wzrosła o 15 tys. osób, tj. o 11,7%, natomiast w stosunku do poziomu sprzed roku odnotowano wzrost o 8 tys. osób, tj. o 5,9%. Wzrost bezrobocia w skali roku dotyczył zarówno mężczyzn, jak i kobiet, gdzie liczba bezrobotnych zwiększyła się odpowiednio o 4 tys. mężczyzn (o 5,6%) i 3 tys. kobiet (o 4,8%). Wzrost bezrobocia na przestrzeni kwartału dotyczył głównie kobiet, których liczba wzrosła o 9 tys., tj. o 15,8%. Liczba bezrobotnych mężczyzn wzrosła w tym okresie o 5 tys., tj. o 7,0%.

W I kwartale 2011 r. **stopa bezrobocia** ogółem w województwie wyniosła 9,9% i była wyższa o 0,8 pkt. proc. w porównaniu z poprzednim kwartałem. Natomiast w odniesieniu do analogicznego okresu 2010 r. wzrosła o 0,3 pkt. proc. Wzrost ten dotyczył zarówno populacji mężczyzn, jak i kobiet, dla których stopa bezrobocia wzrosła odpowiednio o 0,3 pkt. proc. do poziomu 9,6% i o 0,1 pkt. proc. do poziomu 10,0%.

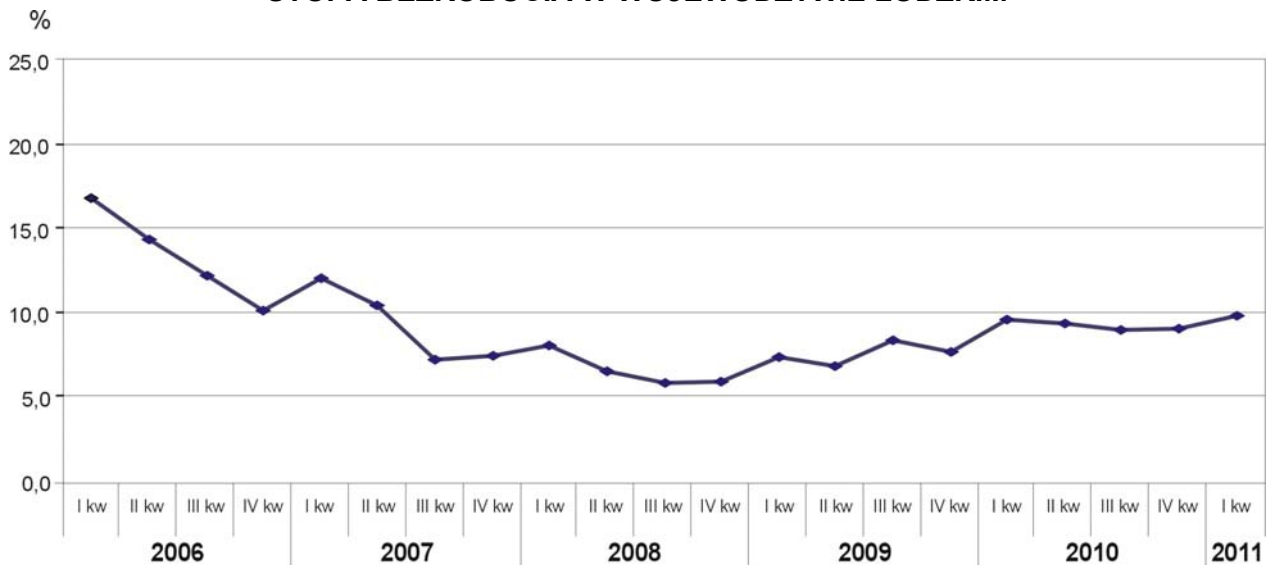
W omawianym kwartale bardziej zagrożeni bezrobociem, podobnie jak w poprzednich okresach, byli mieszkańcy miast, gdzie stopa bezrobocia była wyższa niż na terenach wiejskich o 2,7 pkt. proc. i wyniosła 10,8%. Wśród aktywnych zawodowo mieszkańców wsi, stopa bezrobocia ludności związanej z gospodarstwem rolnym wyniosła 5,1%, tj. o 0,4 pkt. proc. mniej niż przed rokiem, natomiast wśród niezwiązanych z gospodarstwem wskaźnik ten był znacząco wyższy i wyniósł 13,7% (14,5% w roku poprzednim).

TABL. 6. STOPA BEZROBOCIA WEDŁUG PŁCI, MIEJSCA ZAMIESZKANIA, WIEKU I POZIOMU WYKSZTAŁCENIA

WYSZCZEGÓLNIENIE	I kwartał 2010	IV kwartał 2010	I kwartał 2011	
	w %			+/- w porównaniu z I kw. 2010
OGÓŁEM	9,6	9,1	9,9	0,3
WEDŁUG PŁCI I MIEJSCA ZAMIESZKANIA				
Mężczyźni	9,3	9,1	9,6	0,3
Kobiety	9,9	9,0	10,0	0,1
Miasta	10,3	10,0	10,8	0,5
Wieś	8,2	7,1	8,1	-0,1
WEDŁUG WIEKU				
15-24 lata	23,4	19,8	26,4	3,0
25-34	11,1	9,0	10,1	-1,0
35-44	6,8	7,7	7,3	0,5
45-54	7,3	8,4	7,2	-0,1
55 lat i więcej	4,7	6,4	7,0	2,3
WEDŁUG POZIOMU WYKSZTAŁCENIA				
Wyższe	5,5	4,3	5,2	-0,3
Policealne i średnie zawodowe	9,8	7,8	8,7	-4,6
Średnie ogólnokształcące	11,4	11,4	12,3	0,9
Zasadnicze zawodowe	9,9	10,4	10,3	0,4
Gimnazjum, podstawowe i niepełne podstawowe	16,2	16,4	19,0	2,8

Największy wzrost natężenia bezrobocia (o 3,0 pkt. proc.) w stosunku do analogicznego kwartału 2010 r. odnotowano w grupie wieku 15-24 lata, dla której stopa bezrobocia wyniosła 26,4%. Wśród osób w wieku produkcyjnym stopa bezrobocia wyniosła 10,0%, tj. o 0,2 pkt. proc. więcej niż przed rokiem.

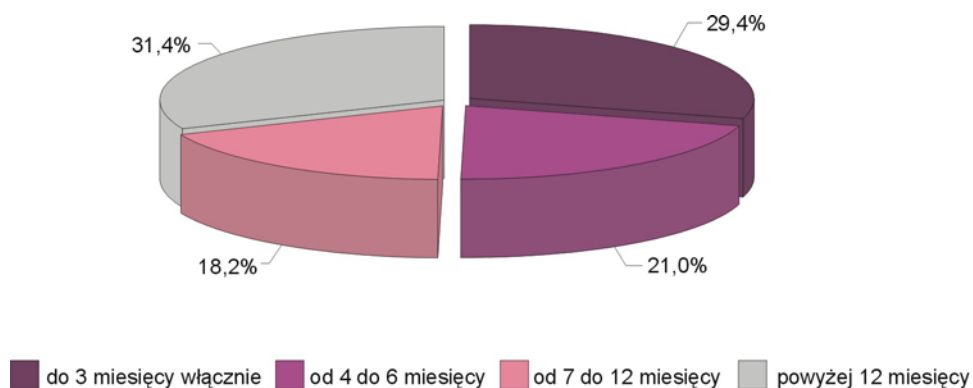
STOPA BEZROBOCIA W WOJEWÓDZTWIE ŁÓDZKIM



W I kwartale 2011 r. **przeciętny czas poszukiwania pracy** był dłuższy niż przed rokiem i wyniósł 10,5 miesiąca (rok wcześniej – 9,9 miesiąca). W omawianym kwartale, kobiety przeciętnie o 0,4 miesiąca dłużej niż mężczyźni poszukiwały pracy (średnio 10,7 miesiąca), natomiast mieszkańcy miast poszukiwali jej o 2,3 miesiąca dłużej niż mieszkańcy wsi (średnio 11,2 miesiące). Najwięcej osób liczyła zbiorowość poszukujących pracy do 3 miesięcy włącznie – 42 tys. osób, czyli 29,4% ogółu. Najmniej osób poszukiwało pracy w okresie 7-12 miesięcy – 26 tys., tj. 18,2% ogółu poszukujących pracy w I kwartale 2011 r.

W I kwartale 2011 r. zbiorowość **długotrwale bezrobotnych**, tzn. poszukujących pracy przez okres dłuższy niż rok, osiągnęła poziom 45 tys. osób i wzrosła w stosunku do roku poprzedniego o 36,4%, natomiast w stosunku do poprzedniego kwartału o 21,6%. W I kwartale 2011 r. odnotowano 24 tys. mężczyzn długotrwale poszukujących pracy, czyli 41,2% więcej niż przed rokiem. Długotrwale bezrobotni mieszkańcy miast stanowili w omawianym kwartale 75,6% ogółu długotrwale bezrobotnych, a ich liczba wzrosła w ciągu roku o 30,8%. Odsetek ten dla mieszkańców wsi wzrósł w omawianym okresie o 71,4% do poziomu 12 tys. osób.

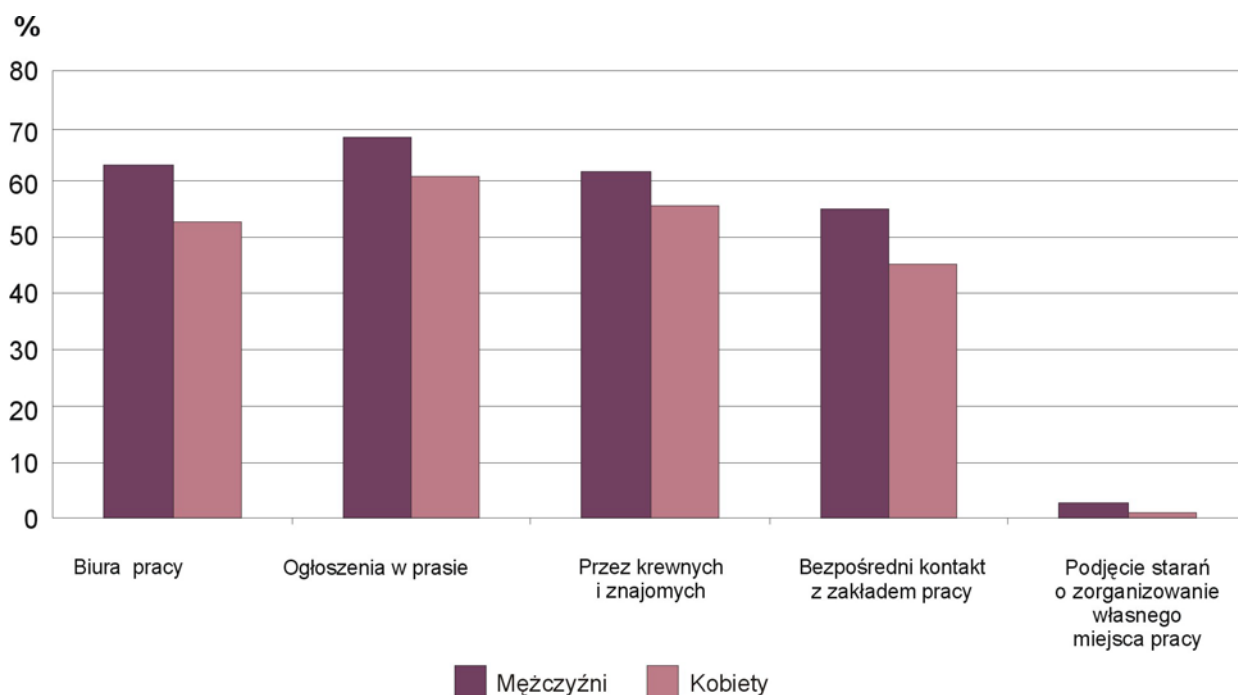
STRUKTURA BEZROBOTNYCH WEDŁUG OKRESU POSZUKIWANIA PRACY W I KWARTALE 2011 R.



Aktywni zawodowo pozostający bezrobotnymi w wyniku utraty pracy, stanowili w I kwartale 2011 r. 49,7% ogółu bezrobotnych (71 tys.), tj. o 1,4 pkt. proc. mniej niż przed rokiem. Wśród tej grupy osób przeważała ludność miejska – 49 tys., przy 22 tys. osób zamieszkujących tereny wiejskie. Pozostający bez pracy, chcący ją podjąć po raz pierwszy, stanowili 14,0% ogółu bezrobotnych. Udział tej grupy w stosunku do analogicznego okresu 2010 r. zmniejszył się o 0,1 pkt. proc. Stosunkowo liczną grupę stanowiły osoby powracające do pracy po przerwie. Udział tych osób w populacji bezrobotnych w omawianym kwartale wyniósł 32,9% (47 tys. osób) i wzrósł w ciągu roku o 6,2 pkt. proc.

Najczęstszą **formą poszukiwania pracy**, według wyników BAEL za IV kwartał 2010 r., było poszukiwanie pracy poprzez ogłoszenia w prasie (zarówno ich zamieszczanie, odpowiadanie na ogłoszenia oraz przeglądanie ogłoszeń). Ten sposób poszukiwania pracy wskazało 90,2% ogółu bezrobotnych (129 tys. osób). Równie popularnym było poszukiwanie pracy przez krewnych i znajomych – 82,5% (118 tys. osób) oraz za pośrednictwem biura pracy – 81,1% (116 tys. osób). Na bezpośredni kontakt z potencjalnym zakładem pracy zdecydowało się 70,6% poszukujących pracy. W omawianym okresie, tak samo jak rok wcześniej, 4 tys. osób (2,8% bezrobotnych) podjęło starania zorganizowania własnego miejsca pracy.

BEZROBOTNI WEDŁUG METOD POSZUKIWANIA PRACY W I KWARTALE 2011 R.



Opracowanie: Anna Luchowska – Łódzki Ośrodek Badań Regionalnych

Wykresy: Marta Gonerska – Łódzki Ośrodek Badań Regionalnych