



## URZĄD STATYSTYCZNY W ŁODZI

Informacja sygnałna

# AKTYWNOŚĆ EKONOMICZNA LUDNOŚCI W WOJEWÓDZTWIE ŁÓDZKIM

93-176 Łódź ul. Suwalska 29  
tel. 42 6839-100, 6839-101

<http://www.stat.gov.pl/lodz>  
e-mail: SekretariatUSLDZ@stat.gov.pl

Marzec 2010

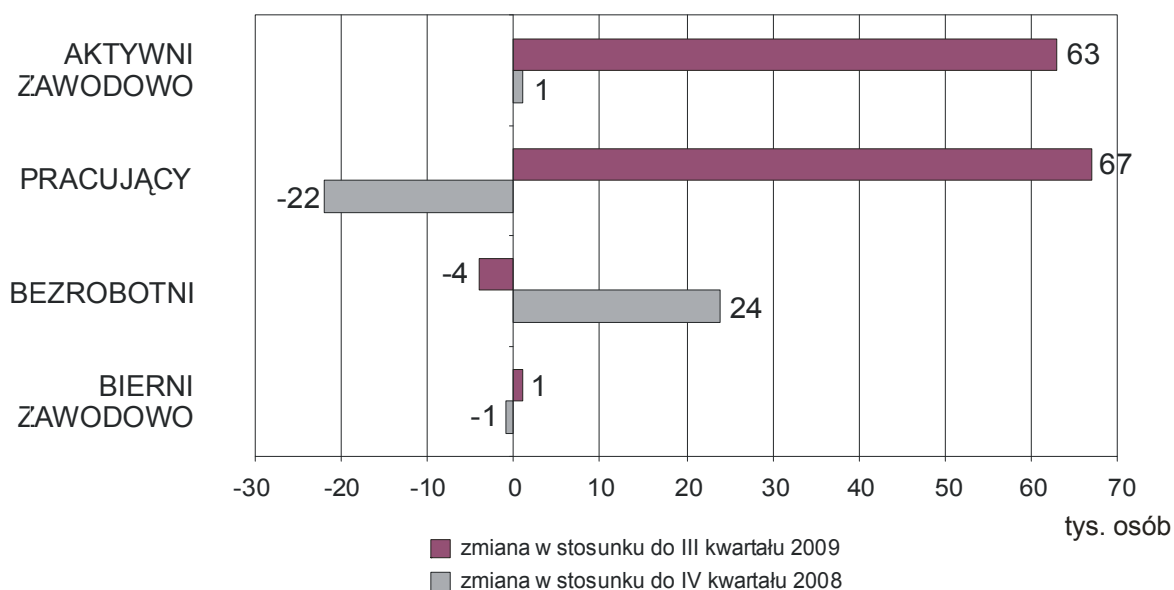
Nr 4/2009

Informacja została opracowana na podstawie uogólnionych wyników reprezentacyjnego Badania Aktywności Ekonomicznej Ludności (BAEL), przeprowadzonego w **IV kwartale 2009 roku**.

### PODSTAWOWE WYNIKI B A E L

	IV kwartał 2008	III kwartał 2009	IV kwartał 2009
Współczynnik aktywności zawodowej	55,7%	54,6%	55,7%
Wskaźnik zatrudnienia	52,3%	50,0%	51,4
Liczba osób aktywnych zawodowo	1413 tys.	1351 tys.	1414 tys.
Liczba osób pracujących	1327 tys.	1238 tys.	1305 tys.
Liczba osób bezrobotnych	85 tys.	113 tys.	109 tys.
Stopa bezrobocia	6,0%	8,4%	7,7%
Liczba osób biernych zawodowo	1125 tys.	1123 tys.	1124 tys.

### ZMIANY NA RYNKU PRACY W IV KWARTALE 2009 R.



## PODSTAWOWE DEFINICJE PRZYJĘTE W BAEL

Podstawą metodologii BAEL są definicje ludności aktywnej zawodowo (pracujących i bezrobotnych), przyjęte na XIII Międzynarodowej Konferencji Statystyków Pracy w październiku 1982 r. i zalecane do stosowania przez Międzynarodową Organizację Pracy i EUROSTAT.

Od II kwartału 2006 r. dane BAEL liczone są w oparciu o dokładną datę urodzenia.

Za **ludność aktywną zawodowo** (tzw. siła robocza) uważa się wszystkie osoby uznane za pracujące lub bezrobotne, zgodnie z definicjami podanymi poniżej.

Do **pracujących** zaliczono wszystkie osoby w wieku 15 lat i więcej, które w okresie badanego tygodnia:

- wykonywały przez co najmniej 1 godzinę jakąkolwiek pracę przynoszącą dochód lub zarobek, tzn. były zatrudnione w charakterze pracownika najemnego, pracowały we własnym lub dzierżawionym gospodarstwie rolnym albo prowadziły własną działalność gospodarczą poza rolnictwem, pomagały (bez wynagrodzenia) w prowadzeniu rodzinnego gospodarstwa rolnego lub rodzinnej działalności gospodarczej poza rolnictwem,
- miały pracę, ale jej nie wykonywały:
  - z powodu choroby, urlopu macierzyńskiego lub wychowawczego,
  - z innych powodów, przy czym długość przerwy w pracy wynosiła:
    - do 3 miesięcy,
    - powyżej 3 miesięcy, ale osoby te były pracownikami najemnymi i w tym czasie otrzymywały co najmniej 50% dotychczasowego wynagrodzenia (od I kwartału 2006 r.).

Do pracujących – zgodnie z międzynarodowymi standardami – zaliczono również uczniów, z którymi zakład pracy lub osoby fizyczne zawarły umowę o naukę zawodu lub przyuczenie do określonej pracy, jeżeli otrzymywali wynagrodzenie.

Ze względu na przyjęte założenia metodologiczne, liczba pracujących uzyskana z BAEL nie obejmuje niektórych kategorii osób, które są wliczane do pracujących w sprawozdawczości z zakresu zatrudnienia, m.in.:

- pracujących mieszkających w hotelach pracowniczych,
- pracujących za granicą na rzecz polskich pracodawców.

**Klasyfikacja statusu zatrudnienia** oparta została na *International Classification of Status in Employment* (ICSE) i wyróżnia następujące kategorie pracujących:

- **pracodawca** – osoba, która prowadzi własną działalność gospodarczą i zatrudnia co najmniej 1 pracownika najemnego,
- **pracujący na własny rachunek** – osoba, która prowadzi własną działalność gospodarczą i nie zatrudnia pracowników, również agencji we wszystkich rodzajach agencji,
- **pracownik najemny** – osoba zatrudniona na podstawie stosunku pracy w przedsiębiorstwie publicznym lub u pracodawcy prywatnego; również w indywidualnym gospodarstwie rolnym,
- **pomagający bezpłatnie członek rodziny** – osoba, która bez umownego wynagrodzenia pomaga w prowadzeniu rodzinnej działalności gospodarczej, w tym w prowadzeniu gospodarstwa rolnego/działki rolnej.

W kategorii pracujących wyróżniono osoby **pracujące w pełnym i niepełnym wymiarze czasu** pracy, na podstawie samooceny respondenta.

**Bezrobotni**, według BAEL, są to osoby w wieku 15-74 lata, które spełniały jednocześnie 3 warunki:

- w okresie badanego tygodnia nie były osobami pracującymi,
- aktywnie poszukiwały pracy w ciągu 4 tygodni (wliczając jako ostatni tydzień badany),
- były gotowe podjąć pracę w ciągu 2 tygodni następujących po badanym tygodniu.

Do bezrobotnych zalicza się także osoby, które nie poszukiwały pracy, ponieważ miały pracę załatwioną i oczekiwały na jej rozpoczęcie przez okres nie dłuższy niż 3 miesiące oraz były gotowe tę pracę podjąć.

Od I kwartału 2008 r. czas poszukiwania pracy liczony jest od momentu zakończenia przerwy w poszukiwaniu pracy, o ile wystąpiła i trwała co najmniej 4 tygodnie. W związku z tym, dane te, nie są w pełni porównywalne z wynikami z lat poprzednich.

**Ludność bierna zawodowo** to osoby w wieku 15 lat i więcej, które nie zostały zaklasyfikowane jako pracujące lub bezrobotne, tzn. osoby, które w okresie badanego tygodnia:

- nie pracowały, nie miały pracy i jej nie poszukiwały,
- nie pracowały, poszukiwały pracy, ale nie były gotowe do jej podjęcia w ciągu 2 tygodni następujących po tygodniu badanym,
- nie pracowały i nie poszukiwały pracy, ponieważ miały pracę załatwioną i oczekiwały na jej rozpoczęcie w okresie:
  - dłuższym niż 3 miesiące,
  - do 3 miesięcy, ale nie były gotowe tej pracy podjąć.

Wśród biernych zawodowo wyróżnia się grupę **zniechęconych**, do której należą osoby nie poszukujące pracy, ponieważ są przekonane, że jej nie znajdą.

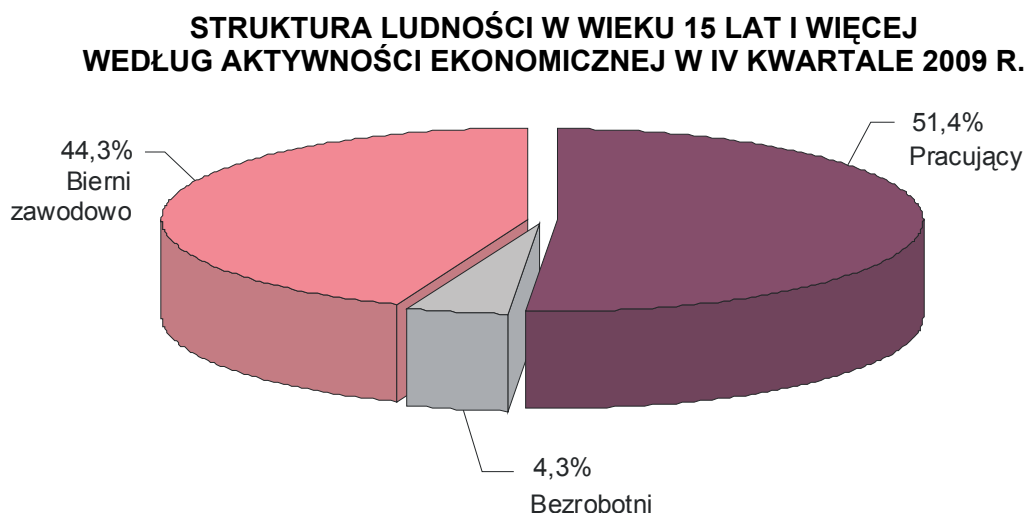
**Uwaga: Sumy niektórych danych mogą być różne od wielkości Ogółem. Wynika to z zaokrągleń dokonywanych przy uogólnianiu wyników badania.**

## LUDNOŚĆ AKTYWNA I BIERNA ZAWODOWO

W IV kwartale 2009 r. zbiorowość aktywnych zawodowo w województwie łódzkim, według danych BAEL, liczyła 1414 tys. osób, a biernych zawodowo 1124 tys. osób. Aktywni zawodowo stanowili 55,7% ogółu ludności województwa w wieku 15 lat i więcej.

W 2009 r. zmiany w liczbie ludności w wieku powyżej 15 roku życia spowodowały, że w IV kwartale osiągnęła taki sam poziom jak przed rokiem – 2538 tys. osób. W tym samym okresie liczba aktywnych zawodowo zwiększyła się o 1 tys. osób, a o taką samą liczbę zmniejszyła się zbiorowość biernych zawodowo. W grupie aktywnych zawodowo odnotowano spadek liczebności zbiorowości pracujących o 22 tys. osób, tj. o 1,7%. Liczba bezrobotnych wzrosła w tym okresie o 24 tys. osób, tj. o 28,2%.

W strukturze ludności województwa łódzkiego w skali roku odsetek pracujących w liczbie ludności w wieku powyżej 15 roku życia (51,4%) spadł o 1,0 pkt. proc., wzrósł natomiast udział bezrobotnych (4,3%) o 1,4 pkt. proc., przy takim samym jak przed rokiem udziale biernych zawodowo (44,3%).



**Liczba biernych zawodowo na 100 osób aktywnych zawodowo** w IV kwartale 2009 r. w województwie łódzkim ukształtowała się na poziomie 79 osób (przed rokiem – 80). W miastach relacja ta wyniosła 85 osób (o 1 osobę mniej niż w IV kwartale 2008 r.), natomiast na wsi na 100 osób aktywnych zawodowo przypadało 71 osób, tj. o 1 osobę mniej niż przed rokiem.

Mężczyźni stanowili 55,9% ogółu aktywnych zawodowo i w stosunku do IV kwartału 2008 r. ich liczba wzrosła o 25 tys. osób. Liczba kobiet aktywnych zawodowo spadła w tym czasie o 25 tys. Na 100 mężczyzn aktywnych zawodowo przypadało w IV kwartale 2009 r. 53 mężczyzn biernych zawodowo (56 przed rokiem), natomiast na 100 kobiet aktywnych zawodowo – 113 biernych zawodowo (o 4 więcej niż w IV kwartale 2008 r.).

Spośród 882 tys. **mieszkańców wsi**, którzy stanowili 34,8% ludności województwa łódzkiego w wieku 15 lat i więcej – 53,7% to ludność związana z gospodarstwem rolnym. Aktywni zawodowo stanowili 58,5% ludności wiejskiej. Wśród ludności związanej z gospodarstwem rolnym współczynnik ten ukształtował się na poziomie 70,3% (o 2,0 pkt. proc. mniej niż w IV kwartale 2008 r.). Aktywni zawodowo mieszkańcy wsi niezwiązani z gospodarstwem stanowili 35,5% aktywnej zawodowo ludności wiejskiej (o 3,0 pkt. proc. więcej niż przed rokiem).

TABL. 1. LUDNOŚĆ W WIEKU 15 LAT I WIĘCEJ WEDŁUG AKTYWNOŚCI EKONOMICZNEJ, PŁCI ORAZ MIEJSCA ZAMIESZKANIA W IV KWARTALE 2009 R.

WYSZCZEGÓLNIENIE	Ludność ogółem	Aktywni zawodowo			Bierni zawodowo
		razem	pracujący	bezrobotni	
W TYSIĄCACH					
OGÓŁEM .....	2538	1414	1305	109	1124
Mężczyźni .....	1209	790	731	59	418
Kobiety .....	1329	623	574	49	706
Miasta .....	1656	897	822	75	759
Wieś .....	882	516	483	34	365
IV KWARTAŁ 2008=100					
OGÓŁEM .....	100,0	100,1	98,3	128,2	99,9
Mężczyźni .....	101,5	103,3	100,3	168,6	98,1
Kobiety .....	98,7	96,1	96,0	98,0	101,0
Miasta .....	98,9	98,5	96,9	119,0	99,5
Wieś .....	102,1	102,8	100,8	147,8	100,8
III KWARTAŁ 2009=100					
OGÓŁEM .....	102,6	104,7	105,4	96,5	100,1
Mężczyźni .....	103,3	105,8	106,3	101,7	98,8
Kobiety .....	101,9	103,1	104,4	90,7	100,9
Miasta .....	100,7	101,0	101,4	97,4	100,4
Wieś .....	106,3	111,4	113,1	94,4	99,5

Wśród **aktywnych zawodowo** najliczniejszą grupą, podobnie jak w poprzednich okresach, były osoby w wieku 25-34 lata stanowiące 30,6% ogółu - o 0,1 pkt. proc. mniej niż przed rokiem. Osoby w wieku produkcyjnym stanowiły 97,8% - o 0,1 pkt. proc. więcej niż w IV kwartale 2008 r.

Wśród **biernych zawodowo** 60,8% stanowiły osoby w wieku 55 lat i więcej, ich udział w stosunku do IV kwartału 2008 r. wzrósł o 0,4 pkt. proc. Liczba biernych zawodowo w wieku produkcyjnym spadła w tym czasie o 9 tys. osób, tj. o 1,7%. Osoby te stanowiły 45,7% ogółu osób pozostających biernymi zawodowo – o 0,8 pkt. proc. mniej niż przed rokiem.

TABL. 2. LUDNOŚĆ W WIEKU 15 LAT I WIĘCEJ WEDŁUG AKTYWNOŚCI EKONOMICZNEJ I WIEKU W IV KWARTALE 2009 R.

WYSZCZEGÓLNIENIE	Ludność ogółem	Aktywni zawodowo			Bierni zawodowo
		razem	pracujący	bezrobotni	
W TYSIĄCACH					
OGÓŁEM .....	2538	1414	1305	109	1124
w tym w wieku produkcyjnym ....	1897	1383	1275	108	514
15-24 lata .....	381	137	111	26	244
25-34 .....	503	433	400	33	70
35-44 .....	386	344	323	22	42
45-54 .....	428	343	323	20	85
55 lat i więcej .....	840	157	148	9	683
IV KWARTAŁ 2008=100					
OGÓŁEM .....	100,0	100,1	98,3	128,2	99,9
w tym w wieku produkcyjnym ....	99,6	100,1	98,3	127,1	98,3
15-24 lata .....	99,5	103,0	98,2	130,0	97,6
25-34 .....	102,9	99,8	97,6	137,5	127,3
35-44 .....	100,0	99,7	99,7	104,8	100,0
45-54 .....	97,1	100,6	98,5	153,8	85,0
55 lat i więcej .....	100,1	98,1	96,7	128,6	100,6

TABL. 2. LUDNOŚĆ W WIEKU 15 LAT I WIĘCEJ WEDŁUG AKTYWNOŚCI EKONOMICZNEJ I WIEKU W IV KWARTALE 2009 R. (dok.)

WYSZCZEGÓLNIENIE	Ludność ogółem	Aktywni zawodowo			Bierni zawodowo
		razem	pracujący	bezrobotni	
III KWARTAŁ 2009=100					
OGÓŁEM .....	102,6	104,7	105,4	96,5	100,1
w tym w wieku produkcyjnym .....	103,1	104,1	104,9	95,6	100,6
15-24 lata .....	107,3	115,1	118,1	104,0	103,4
25-34 .....	103,9	103,6	103,9	100,0	106,1
35-44 .....	101,0	100,6	101,9	88,0	105,0
45-54 .....	107,3	102,7	104,5	80,0	130,8
55 lat i więcej .....	98,5	113,8	110,4	225,0	95,5

Analizując zbiorowość aktywnych zawodowo z punktu widzenia **poziomu wykształcenia**, w IV kwartale 2009 r. najliczniejszą grupę stanowiły osoby z wykształceniem zasadniczym zawodowym – 410 tys. osób (tj. 30,0% aktywnych zawodowo) i ich liczba wzrosła o 12 tys., osób tj. o 3,0% w porównaniu z rokiem ubiegłym. Liczną grupę stanowiły również osoby z wykształceniem policealnym i średnim – 383 tys., tj. 27,1% aktywnych zawodowo (spadek o 18 tys., tj. o 3,2%) oraz z wykształceniem wyższym – 313 tys., tj. 27,1% aktywnych zawodowo (spadek o 1 tys., tj. o 0,3%).

Wśród biernych zawodowo 48,8% stanowiły osoby z wykształceniem co najwyżej gimnazjalnym, a ich udział wśród ogółu biernych zawodowo w skali roku spadł o 1,1 pkt. proc.

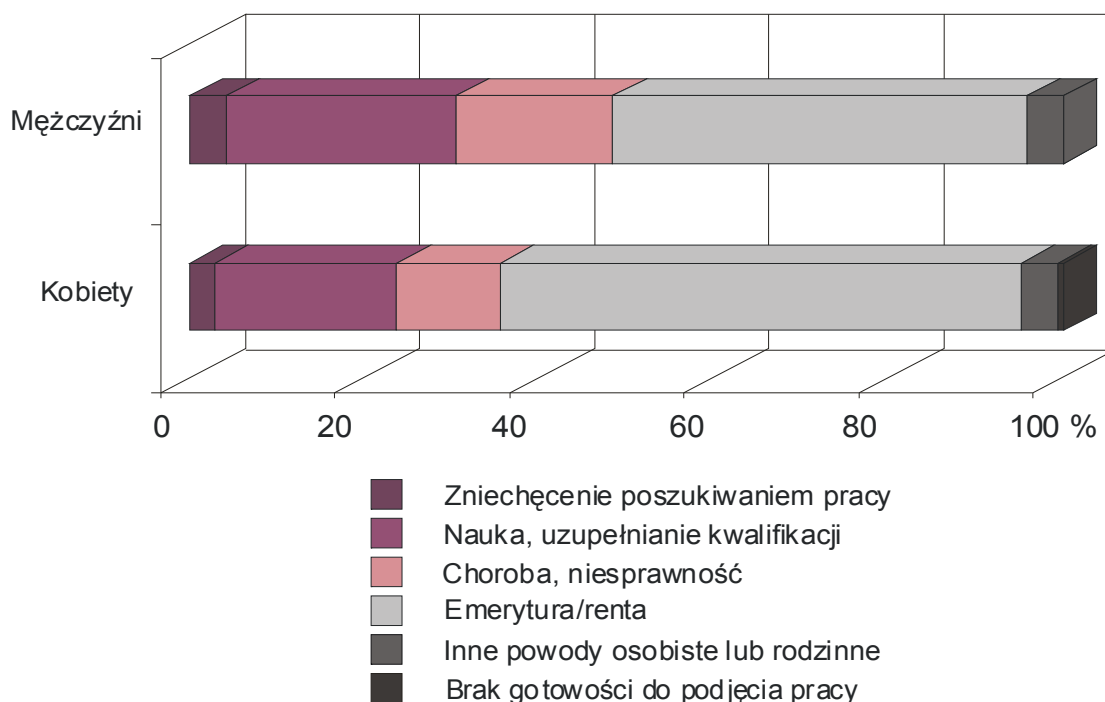
TABL. 3. LUDNOŚĆ W WIEKU 15 LAT I WIĘCEJ WEDŁUG AKTYWNOŚCI EKONOMICZNEJ I WYKSZTAŁCENIA W IV KWARTALE 2009 R.

WYSZCZEGÓLNIENIE	Ludność ogółem	Aktywni zawodowo			Bierni zawodowo
		razem	pracujący	bezrobotni	
W TYSIĄCACH					
OGÓŁEM .....	2538	1414	1305	109	1124
Wyższe .....	382	313	301	12	69
Policealne i średnie zawodowe .....	539	383	357	26	157
Średnie ogólnokształcące .....	313	158	141	18	154
Zasadnicze zawodowe .....	606	410	375	35	196
Gimnazjum, podstawowe i niepełne podstawowe .....	698	150	132	18	548
IV KWARTAŁ 2008=100					
OGÓŁEM .....	100,0	100,1	98,3	128,2	99,9
Wyższe .....	99,7	98,1	97,7	109,1	107,8
Policealne i średnie zawodowe .....	96,8	97,0	95,5	123,8	96,9
Średnie ogólnokształcące .....	106,5	104,6	102,9	120,0	107,7
Zasadnicze zawodowe .....	102,0	103,0	100,3	145,8	100,5
Gimnazjum, podstawowe i niepełne podstawowe .....	98,3	100,7	98,5	120,0	97,7
III KWARTAŁ 2009=100					
OGÓŁEM .....	102,6	104,7	105,4	96,5	100,1
Wyższe .....	97,2	99,1	98,0	120,0	90,8
Policealne i średnie zawodowe .....	100,6	106,1	106,6	100,0	89,7
Średnie ogólnokształcące .....	110,6	119,7	119,5	128,6	101,3
Zasadnicze zawodowe .....	104,1	106,8	107,4	102,9	98,5
Gimnazjum, podstawowe i niepełne podstawowe .....	102,6	94,9	101,5	64,3	105,0

W IV kwartale 2009 r. **osoby biernie zawodowo** stanowiły 44,3% ogółu ludności województwa w wieku 15 lat i więcej. Wśród ludności miejskiej udział tej grupy wyniósł 45,8%, na wsi natomiast 41,4%. Wśród ludności związanej z gospodarstwem rolnym bierni zawodowo stanowili 38,4%, podczas gdy w grupie niezwiązanej z gospodarstwem odsetek ten wyniósł 61,6%.

Wśród osób biernych zawodowo najliczniejszą grupę (50,0%) stanowiły **osoby nieposzukujące pracy** z powodu pobierania emerytury lub renty. W IV kwartale 2009 r. zanotowano 567 tys. takich osób (551 tys. w IV kwartale 2008 r.). Odsetek osób nieposzukujących pracy z powodu nauki bądź uzupełniania kwalifikacji wśród biernych zawodowo kształtował się na poziomie 21,2% (o 0,8 pkt. proc. więcej niż w IV kwartale 2008 r.). Spadł natomiast udział osób nieposzukujących pracy z powodu niepełnosprawności lub choroby – 13,1% biernych zawodowo (14,3% w IV kwartale 2008 r.) oraz nieposzukujących pracy z innych powodów osobistych lub rodzinnych – 3,9% (4,6%). Udział osób nieposzukujących pracy ze względu na zniechęcenie bezskutecznością jej poszukiwania pozostał na niezmiennym poziomie i w IV kwartale 2009 wyniósł 3,2% biernych zawodowo.

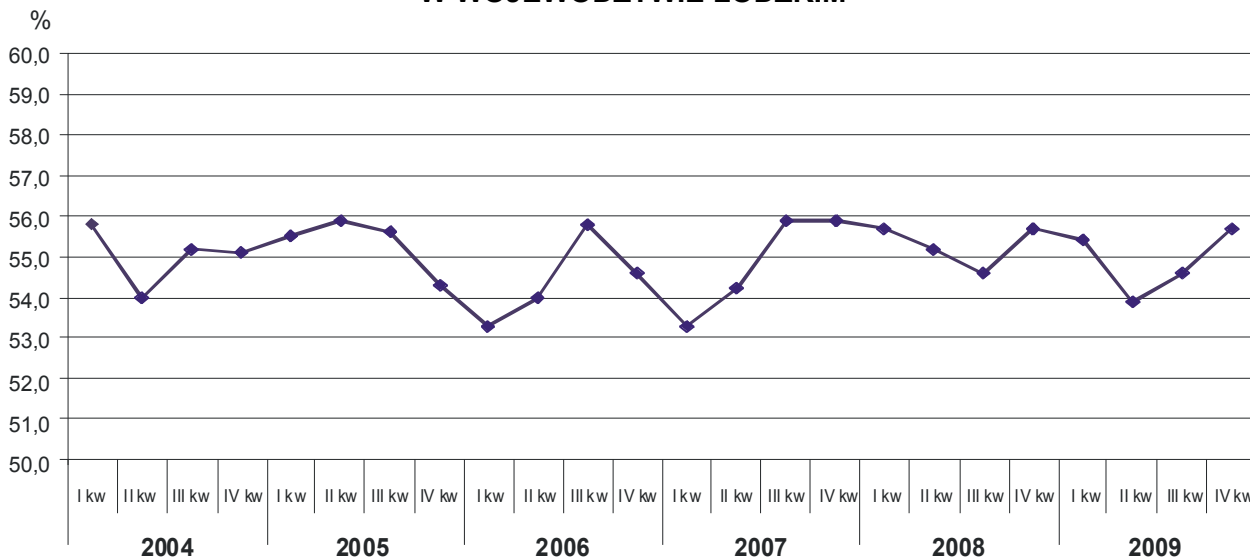
### STRUKTURA BIERNYCH ZAWODOWO WEDŁUG PRZYCZYŃ NIEPOSZUKIWANIA PRACY W IV KWARTALE 2009 R.



Miernikiem charakteryzującym aktywność ekonomiczną ludności jest **współczynnik aktywności zawodowej** określający udział ludności aktywnej zawodowo wśród ludności danej kategorii. W IV kwartale 2009 r. osoby aktywne zawodowo stanowiły 55,7% ogółu ludności województwa łódzkiego w wieku 15 lat. W stosunku do poprzedniego kwartału współczynnik ten wzrósł o 1,1 pkt. proc, w porównaniu zaś z rokiem poprzednim współczynnik ten nie uległ zmianie.

Współczynnik aktywności zawodowej mężczyzn w IV kwartale 2009 r. był o 1,1 pkt. proc. wyższy niż przed rokiem i wyniósł 65,3%. Wśród kobiet współczynnik ten kształtował się na poziomie o 1,2 pkt. proc. niższym niż w IV kwartale 2008 r. i wyniósł 46,9%. W miastach aktywność zawodowa była, podobnie jak w poprzednich okresach, niższa niż na wsi i kształtowała się na poziomie 54,2% (wieś - 58,5%).

## WSPÓŁCZYNNIK AKTYWNOŚCI ZAWODOWEJ LUDNOŚCI W WOJEWÓDZTWIE ŁÓDZKIM



W IV kwartale 2009 r., podobnie jak we wcześniejszych okresach, największą aktywnością zawodową wykazywały się osoby w wieku 35-44 lata oraz 25-34 lata. Współczynnik aktywności zawodowej dla osób w tych grupach wieku wyniósł odpowiednio 89,1% i 86,1%. Najniższym poziomem aktywności zawodowej charakteryzowały się osoby wieku 55 lat i więcej – 18,7%. W najmłodszej grupie osób (15-24 lata) współczynnik aktywności zawodowej wyniósł 36,0 %. Dla osób w wieku produkcyjnym (mężczyźni 18-64 lata, kobiety 18-59 lat) współczynnik aktywności zawodowej wynosił 73,0% (przed rokiem – 73,5%, a w poprzednim kwartale – 72,3%).

Z punktu widzenia poziomu wykształcenia najwyższą aktywnością zawodową, podobnie jak w poprzednich okresach, charakteryzowały się osoby z wykształceniem wyższym – 81,9% ogółu ludności z tym poziomem wykształcenia. Wysoki poziom aktywności zawodowej występował także wśród osób posiadających wykształcenie policealne i średnie zawodowe – 71,1% oraz zasadnicze zawodowe – 67,7%. Najniższy współczynnik aktywności zawodowej notowano wśród osób z wykształceniem co najwyżej gimnazjalnym – 21,5%.

## PRACUJĄCY

W IV kwartale 2009 r. zbiorowość **pracujących** w województwie łódzkim według danych BAEL liczyła 1305 tys. osób i zmniejszyła się w stosunku do IV kwartału 2008 r. o 22 tys., tj. o 1,7%. Spadek ten dotyczył tylko populacji kobiet (o 24 tys., tj. o 4,0%). Liczba pracujących mężczyzn wzrosła w tym czasie o 2 tys., tj. o 0,3%. Pracujący stanowili 51,4 % ogółu ludności województwa w wieku 15 lat i więcej.

**Liczba osób niepracujących na 100 osób pracujących** w województwie łódzkim w ciągu roku wzrosła o 3 osoby. W porównaniu z poprzednim kwartałem obciążenie to spadło o 4 osoby. W omawianym kwartale na 100 osób pracujących przypadają 94 osoby niepracujące. Na 100 pracujących kobiet w IV kwartale 2009 r. przypadają 132 kobiety niepracujące, wśród mężczyzn wskaźnik ten wyniósł 65. Znacząca różnica, podobnie jak w poprzednich okresach, wystąpiła między miastem a wsią.

W miastach na każdego pracującego przypadało 101 osób niepracujących, na terenach miejskich natomiast na 100 pracujących przypadały 83 osoby niepracujące.

W **sektorze publicznym** (własność państwa i samorządu terytorialnego) pracowało 23,1% ogółu pracujących (o 0,1 pkt. proc. mniej niż w IV kwartale 2008 r.). Liczba pracujących w tym sektorze spadła w ciągu roku o 4 tys. osób (o 1,9%). W **sektorze prywatnym** liczba pracujących wzrosła w tym czasie o 0,6% (o 4 tys.) i wyniosła 676 tys. osób. Udział osób z tego sektora w ogólnej liczbie pracujących wyniósł w IV kwartale 2009 r. 51,8%.

Z ogólnej liczby pracujących w IV kwartale 2009 r. pracę dorywczą wykonywało 323 tys. osób, tj. 24,8% ogółu pracujących (przed rokiem – 23,6%). Liczba osób wykonujących pracę stałą spadła w ciągu roku o 12 tys. (1,8 %) i wyniosła 655 tys. osób.

Pracodawcy i pracujący na własny rachunek stanowili 20,2% ogółu pracujących w IV kwartale 2009 r. Ich liczba spadła w ciągu roku o 19 tys., tj. o 6,7% i wyniosła 264 osoby. W charakterze pomagających członków rodzin pracowało 63 tys. osób, tj. o 1,6% mniej niż przed rokiem.

TABL. 4. PRACUJĄCY WEDŁUG SEKTORÓW I STATUSU ZATRUDNIENIA W IV KWARTALE 2009 R.

WYSZCZEGÓLNIENIE	Ogółem	Pracownicy najemni			Pracodawcy i pracujący na rachunek własny	Pomagający członkowie rodzin
		razem	w sektorze			
			publicznym	prywatnym		
W TYSIĄCACH						
OGÓŁEM .....	1305	978	302	676	264	63
Praca stała <sup>a</sup> .....	655	655	245	410	-	-
Praca dorywcza .....	323	323	58	265	-	-
IV KWARTAŁ 2008=100						
OGÓŁEM .....	98,3	99,8	98,1	100,6	93,3	98,4
Praca stała <sup>a</sup> .....	98,2	98,2	94,6	100,5	-	-
Praca dorywcza .....	103,2	103,2	118,4	100,4	-	-
III KWARTAŁ 2009=100						
OGÓŁEM .....	105,4	104,0	108,2	102,3	110,9	105,0
Praca stała <sup>a</sup> .....	102,7	102,7	104,3	101,5	-	-
Praca dorywcza .....	107,0	107,0	131,8	103,1	-	-

<sup>a</sup> Podział na pracę stałą i dorywczą dotyczy tylko pracowników najemnych.

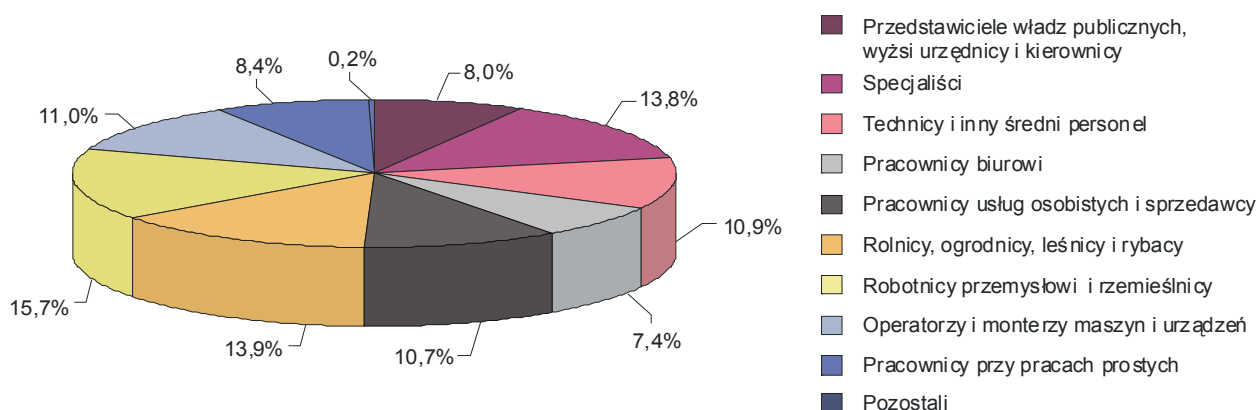
Liczba pracujących w rolnictwie indywidualnym spadła w ciągu roku o 15 tys. i wyniosła 186 tys. osób. Udział pracujących w rolnictwie w ogólnej liczbie pracujących zmniejszył się w ciągu roku o 1,8 pkt. proc i wyniósł 14,3%.

Spośród 882 tys. ludności wiejskiej w województwie łódzkim, w omawianym kwartale, pracowało 54,8% osób. Pracujący związani z gospodarstwem rolnym stanowili grupę 320 tys. (tj. 66,3% ogółu pracującej ludności wiejskiej), z czego 89,1% osób pracowało w pełnym wymiarze czasu pracy.

Badanie BAEL w IV kwartale 2009 r. wykazało w strukturze pracujących według grup zawodów, w porównaniu z analogicznym okresem 2008 r., największy wzrost odsetka osób w grupach określonych jako technicy i średni personel (o 1,5 pkt. proc.), stanowiącej 10,9% ogółu pracujących. Największy spadek udziału w strukturze pracujących według grup zawodowych dotyczył grupy operatorzy i monterzy maszyn i urządzeń (spadek o 1,7 pkt. proc.), stanowiących 11,0% ogółu pracujących.



## STRUKTURA PRACUJĄCYCH WEDŁUG GRUP ZAWODÓW W IV KWARTALE 2009 R.



W IV kwartale 2009 r. pracujący w województwie łódzkim stanowili 51,4% ogółu ludności w wieku 15 lat i więcej. Ogólny **wskaźnik zatrudnienia** (udział ludności pracującej w ogólnej liczbie ludności danej kategorii) spadł w porównaniu z IV kwartałem 2008 r. o 0,9 pkt. proc., natomiast w stosunku do poprzedniego kwartału wzrósł o 1,4 pkt. proc. Wskaźnik zatrudnienia obliczony w tym okresie dla kobiet pozostał niższy niż dla mężczyzn. Wśród ludności wiejskiej udział ludności pracującej w ogólnej liczbie ludności był większy niż w miastach o 5,2 pkt. proc i wyniósł 49,6%.

TABL. 5. WSKAŹNIK ZATRUDNIENIA WEDŁUG PŁCI, MIEJSCA ZAMIESZKANIA, WIEKU I POZIOMU WYKSZTAŁCENIA

WYSZCZEGÓLNIENIE	IV kwartał 2008	III kwartał 2009	IV kwartał 2009	
	w %			+/- w porównaniu z IV kw. 2008
OGÓŁEM .....	52,3	50,0	51,4	-0,9
WEDŁUG PŁCI I MIEJSCA ZAMIESZKANIA				
Mężczyźni .....	61,2	58,8	60,5	-0,7
Kobiety .....	44,4	42,2	43,2	-1,2
Miasta .....	50,7	49,3	49,6	-1,1
Wieś .....	55,4	51,4	54,8	-0,6
WEDŁUG WIEKU				
15-24 lata .....	29,5	26,5	29,1	-0,4
25-34 .....	83,8	79,5	79,5	-4,3
35-44 .....	83,9	83,0	83,7	-0,2
45-54 .....	74,4	77,4	75,5	+1,1
55 lat i więcej .....	18,2	15,7	17,6	-0,6
WEDŁUG POZIOMU WYKSZTAŁCENIA				
Wyższe .....	80,4	78,1	78,8	-1,6
Policealne i średnie zawodowe .....	67,1	62,5	66,2	-0,9
Średnie ogólnokształcące .....	46,6	41,7	45,0	-1,6
Zasadnicze zawodowe .....	63,0	60,0	61,9	-1,1
Gimnazjum, podstawowe i niepełne podstawowe .....	18,9	19,1	18,9	-

Największe zaangażowanie zawodowe obserwowano wśród osób w grupie wieku 35-44 lata, dla których wskaźnik zatrudnienia przyjął wartość 83,7%. Dla osób w wieku produkcyjnym wskaźnik ten wyniósł 67,2%, tj. o 0,9 pkt. proc. mniej niż w analogicznym okresie poprzedniego roku. Najwyższe wskaźniki zatrudnienia, podobnie jak w poprzednich kwartałach, wystąpiły wśród osób posiadających wykształcenie wyższe oraz policealne i średnie zawodowe.

## BEZROBOTNI

W IV kwartale 2009 r. w województwie łódzkim, w stosunku do poprzedniego kwartału, odnotowano spadek liczby osób pozostających bez pracy. Zbiorowość bezrobotnych liczyła 109 tys. osób i w stosunku do poprzedniego kwartału zmniejszyła się o 1 tys., tj. o 3,5%. W stosunku do poziomu sprzed roku odnotowano wzrost liczby bezrobotnych o 24 tys. osób (o 28,2%). Wzrost bezrobocia w skali roku dotyczył przede wszystkim mężczyzn, gdzie liczba bezrobotnych zwiększyła się o 68,6%. Wzrost bezrobocia na przestrzeni kwartału, w nieco większym stopniu dotyczył kobiet niż mężczyzn (odpowiednio o 5 tys., tj. o 9,3% i o 1 tys., tj. 1,7%).

W IV kwartale 2009 r. **stopa bezrobocia** ogółem w województwie wyniosła 7,7% i była niższa o 0,7 pkt. proc w porównaniu z poprzednim kwartałem. Natomiast w odniesieniu do analogicznego okresu 2008 r. wzrosła o 1,7%, przy czym wzrost ten dotyczył głównie populacji mężczyzn (o 2,9 pkt. proc). Stopa bezrobocia wśród kobiet wzrosła w tym okresie jedynie o 0,2 pkt. proc.

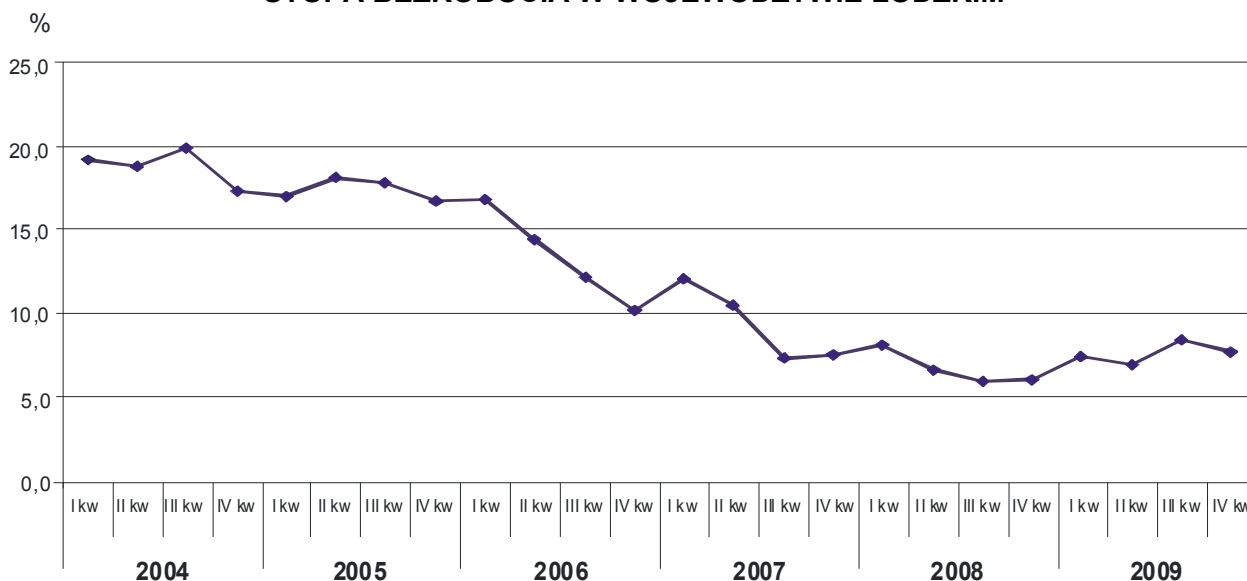
W omawianym kwartale bardziej zagrożeni bezrobociem, podobnie jak w poprzednich okresach, byli mieszkańcy miast, gdzie stopa bezrobocia była wyższa niż na terenach wiejskich o 1,8 pkt. proc. i wyniosła 8,4%. Wśród aktywnych zawodowo związanych z gospodarstwem rolnym stopa bezrobocia wyniosła 3,9%, natomiast wśród niezwiązanych z gospodarstwem wskaźnik ten był znacząco wyższy i wyniósł 10,9%.

TABL. 6. STOPA BEZROBOCIA WEDŁUG PŁCI, MIEJSCA ZAMIESZKANIA, WIEKU I POZIOMU WYKSZTAŁCENIA

WYSZCZEGÓLNIENIE	IV kwartał 2008	III kwartał 2009	IV kwartał 2009	
	w %			+/- w porównaniu z IV kw. 2008
OGÓŁEM .....	6,0	8,4	7,7	+1,7
WEDŁUG PŁCI I MIEJSCA ZAMIESZKANIA				
Mężczyźni .....	4,6	7,8	7,5	+2,9
Kobiety .....	7,7	8,9	7,9	+0,2
Miasta .....	6,9	8,7	8,4	+1,5
Wieś .....	4,6	7,8	6,6	+2,0
WEDŁUG WIEKU				
15-24 lata .....	15,0	21,0	19,0	+4,0
25-34 .....	5,5	7,9	7,6	+2,1
35-44 .....	6,1	7,3	6,4	+0,3
45-54 .....	3,8	7,5	5,8	+2,0
55 lat i więcej .....	4,4	2,9	5,7	+1,3
WEDŁUG POZIOMU WYKSZTAŁCENIA				
Wyższe .....	3,2	3,2	3,8	+0,6
Policealne i średnie zawodowe .....	7,2	7,2	6,8	-0,4
Średnie ogólnokształcące .....	10,6	10,6	11,4	+0,8
Zasadnicze zawodowe .....	8,9	8,9	8,5	-0,4
Gimnazjum, podstawowe i niepełne podstawowe .....	17,7	17,7	12,0	-5,7

Największy wzrost natężenia bezrobocia (o 4,0 pkt. proc.) w stosunku do analogicznego kwartału 2008 r. odnotowano w grupie wieku 15-24 lata, dla której stopa bezrobocia wyniosła 19,0%. Wśród osób w wieku produkcyjnym stopa bezrobocia wyniosła 7,8%, tj. o 1,6 pkt. proc. więcej niż przed rokiem.

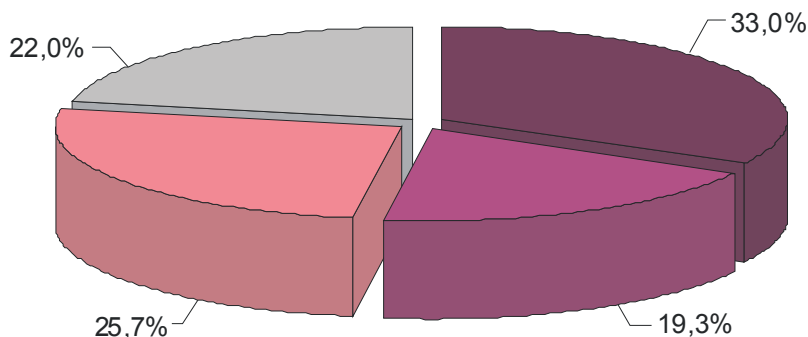
## STOPA BEZROBOCIA W WOJEWÓDZTWIE ŁÓDZKIM



W IV kwartale 2009 r. **przeciętny czas poszukiwania pracy** był o krótszy niż przed rokiem i wyniósł 9,5 miesiąca. W omawianym kwartale kobiety przeciętnie o 2,1 miesiąca dłużej niż mężczyźni poszukiwały pracy (średnio 10,7 miesiąca), natomiast mieszkańcy miast poszukiwali jej tylko o 2,8 miesiąca dłużej niż mieszkańcy wsi (średnio 10,5 miesięcy). Najwięcej osób liczyła zbiorowość poszukujących pracy do 3 miesięcy włącznie – 36 tys. osób, czyli 33,0% ogółu. Najmniej osób poszukiwało pracy w okresie 7-12 miesięcy – 28 tys., tj. 25,7% ogółu poszukujących pracy w IV kwartale 2009 r..

W IV kwartale 2009 r. zbiorowość **długotrwale bezrobotnych** tzn. poszukujących pracy przez okres dłuższy niż rok, liczyła tyle samo, co przed rokiem – 24 tys. osób. W stosunku do poprzedniego kwartału liczba długotrwale bezrobotnych spadła o 9 tys. osób, tj. 27,3%.

### STRUKTURA BEZROBOTNYCH WEDŁUG OKRESU POSZUKIWANIA PRACY W IV KWARTALE 2009 R.



do 3 miesięcy włącznie
  od 4 do 6 miesięcy
  od 7 do 12 miesięcy
  powyżej 12 miesięcy

Odsetek osób aktywnych zawodowo pozostających bezrobotnymi w wyniku utraty pracy wyniósł w IV kwartale 2009 r. 45,0% ogółu bezrobotnych (49tys.), tj. o 3,8 pkt. proc. więcej niż przed rokiem. Wśród tej grupy osób przeważała ludność miejska – 36tys., przy 13 tys. osób zamieszkujących tereny wiejskie. Pozostający bez pracy, chcący ją podjąć po raz pierwszy stanowili 16,5% ogółu bezrobotnych. Udział tej grupy w stosunku do analogicznego okresu 2008 r. pozostał na niezmiennym poziomie. Stosunkowo liczną grupę stanowiły osoby powracające do pracy po przerwie. Udział tych osób w populacji bezrobotnych w omawianym kwartale wyniósł 30,3%.

Najczęstszą **formą poszukiwania pracy**, według wyników BAEL za IV kwartał 2009 r., było poszukiwanie pracy poprzez ogłoszenia w prasie (zarówno ich zamieszczanie, odpowiadanie na ogłoszenia oraz przeglądanie ogłoszeń). Ten sposób poszukiwania pracy wskazało 89,0% ogółu bezrobotnych. Równie popularnym było poszukiwanie pracy przez krewnych i znajomych – 88,1%. Na bezpośredni kontakt z potencjalnym zakładem pracy zdecydowało się 82,6% poszukujących pracy, natomiast za pośrednictwem biura pracy - 80,7%. W omawianym okresie 4 tys. (3,7% bezrobotnych) osób podjęło starania zorganizowania własnego miejsca pracy.

#### BEZROBOTNI WEDŁUG METOD POSZUKIWANIA PRACY W IV KWARTALE 2009 R.

