

AKTYWNOŚĆ EKONOMICZNA LUDNOŚCI W WOJEWÓDZTWIE ŁÓDZKIM

93-176 Łódź ul. Suwalska 29
tel. 42 6839-100, 6839-101

<http://www.stat.gov.pl/lodz>
e-mail: SekretariatUSLDZ@stat.gov.pl

Marzec 2009

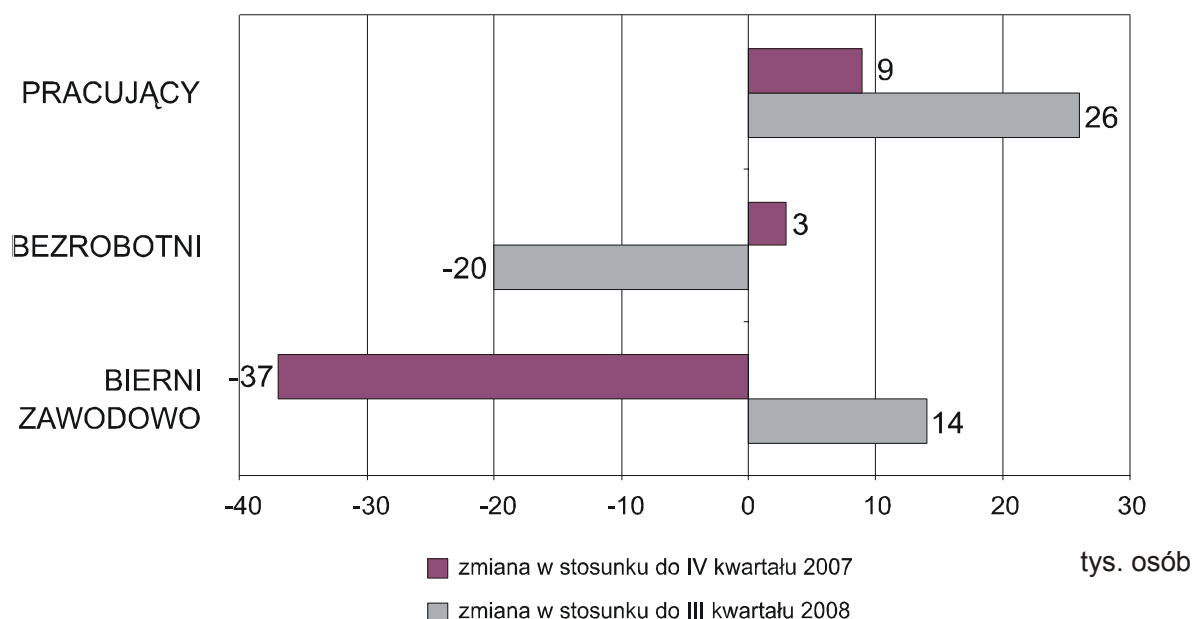
Nr 4/2008

Informacja została opracowana na podstawie uogólnionych wyników reprezentacyjnego Badania Aktywności Ekonomicznej Ludności (BAEL), przeprowadzonego w **IV kwartale 2008 roku**.

PODSTAWOWE WYNIKI B A E L

	IV kwartał 2007	III kwartał 2008	IV kwartał 2008
Współczynnik aktywności zawodowej	55,9%	54,6%	55,7%
Wskaźnik zatrudnienia	51,7%	51,4%	52,3%
Liczba osób aktywnych zawodowo	1406 tys.	1400 tys.	1413 tys.
Liczba osób pracujących	1301 tys.	1318 tys.	1327 tys.
Liczba osób bezrobotnych	105 tys.	82 tys.	85 tys.
Stopa bezrobocia	7,5%	5,9%	6,0%
Liczba osób biernych zawodowo	1111 tys.	1162 tys.	1125 tys.

ZMIANY NA RYNKU PRACY W IV KWARTALE 2008 R.



PODSTAWOWE DEFINICJE PRZYJĘTE W BAEL

Podstawą metodologii BAEL są definicje ludności aktywnej zawodowo (pracujących i bezrobotnych), przyjęte na XIII Międzynarodowej Konferencji Statystyków Pracy w październiku 1982 r. i zalecane do stosowania przez Międzynarodową Organizację Pracy i EUROSTAT.

Od II kwartału 2006 r. dane BAEL liczone są w oparciu o dokładną datę urodzenia.

Za **ludność aktywną zawodowo** (tzw. siła robocza) uważa się wszystkie osoby uznane za pracujące lub bezrobotne, zgodnie z definicjami podanymi poniżej.

Do pracujących zaliczono wszystkie osoby w wieku 15 lat i więcej, które w okresie badanego tygodnia:

- wykonywały przez co najmniej 1 godzinę jakąkolwiek pracę przynoszącą dochód lub zarobek, tzn. były zatrudnione w charakterze pracownika najemnego, pracowały we własnym lub dzierżawionym gospodarstwie rolnym albo prowadziły własną działalność gospodarczą poza rolnictwem, pomagały (bez wynagrodzenia) w prowadzeniu rodzinnego gospodarstwa rolnego lub rodzinnej działalności gospodarczej poza rolnictwem,
- miały pracę, ale jej nie wykonywały:
 - z powodu choroby, urlopu macierzyńskiego lub wychowawczego,
 - z innych powodów, przy czym długość przerwy w pracy wynosiła:
 - do 3 miesięcy,
 - powyżej 3 miesięcy, ale osoby te były pracownikami najemnymi i w tym czasie otrzymywały co najmniej 50% dotychczasowego wynagrodzenia (od I kwartału 2006 r.).

Do pracujących – zgodnie z międzynarodowymi standardami – zaliczono również uczniów, z którymi zakład pracy lub osoby fizyczne zawarły umowę o naukę zawodu lub przyuczenie do określonej pracy, jeżeli otrzymywali wynagrodzenie.

Ze względu na przyjęte założenia metodologiczne, liczba pracujących uzyskana z BAEL nie obejmuje niektórych kategorii osób, które są wliczane do pracujących w sprawozdawczości z zakresu zatrudnienia, m.in.:

- pracujących mieszkających w hotelach pracowniczych,
- pracujących za granicą na rzecz polskich pracodawców.

Klasyfikacja statusu zatrudnienia oparta została na *International Classification of Status in Employment* (ICSE) i wyróżnia następujące kategorie pracujących:

- **pracodawca** – osoba, która prowadzi własną działalność gospodarczą i zatrudnia co najmniej 1 pracownika najemnego,
- **pracujący na własny rachunek** – osoba, która prowadzi własną działalność gospodarczą i nie zatrudnia pracowników, również agencji we wszystkich rodzajach agencji,
- **pracownik najemny** – osoba zatrudniona na podstawie stosunku pracy w przedsiębiorstwie publicznym lub u pracodawcy prywatnego; również w indywidualnym gospodarstwie rolnym,
- **pomagający bezpłatnie członek rodziny** – osoba, która bez umownego wynagrodzenia pomaga w prowadzeniu rodzinnej działalności gospodarczej, w tym w prowadzeniu gospodarstwa rolnego/działki rolnej.

W kategorii pracujących wyróżniono osoby **pracujące w pełnym i niepełnym wymiarze czasu** pracy, na podstawie samooceny respondenta.

Bezrobotni, według BAEL, są to osoby w wieku 15-74 lata, które spełniały jednocześnie 3 warunki:

- w okresie badanego tygodnia nie były osobami pracującymi,
- aktywnie poszukiwały pracy w ciągu 4 tygodni (wliczając jako ostatni tydzień badany),
- były gotowe podjąć pracę w ciągu 2 tygodni następujących po badanym tygodniu.

Do bezrobotnych zalicza się także osoby, które nie poszukiwały pracy, ponieważ miały pracę załatwioną i oczekiwały na jej rozpoczęcie przez okres nie dłuższy niż 3 miesiące oraz były gotowe tę pracę podjąć.

Od I kwartału 2008 r. czas poszukiwania pracy liczony jest od momentu zakończenia przerwy w poszukiwaniu pracy, o ile wystąpiła i trwała co najmniej 4 tygodnie. W związku z tym, dane te, nie są w pełni porównywalne z wynikami z lat poprzednich.

Ludność bierna zawodowo to osoby w wieku 15 lat i więcej, które nie zostały zaklasyfikowane jako pracujące lub bezrobotne, tzn. osoby, które w okresie badanego tygodnia:

- nie pracowały, nie miały pracy i jej nie poszukiwały,
- nie pracowały, poszukiwały pracy, ale nie były gotowe do jej podjęcia w ciągu 2 tygodni następujących po tygodniu badanym,
- nie pracowały i nie poszukiwały pracy, ponieważ miały pracę załatwioną i oczekiwały na jej rozpoczęcie w okresie:
 - dłuższym niż 3 miesiące,
 - do 3 miesięcy, ale nie były gotowe tej pracy podjąć.

Wśród biernych zawodowo wyróżnia się grupę **zniechęconych**, do której należą osoby nie poszukujące pracy, ponieważ są przekonane, że jej nie znajdą.

Uwaga: Sumy niektórych danych mogą być różne od wielkości Ogółem. Wynika to z zaokrągleń dokonywanych przy uogólnianiu wyników badania.

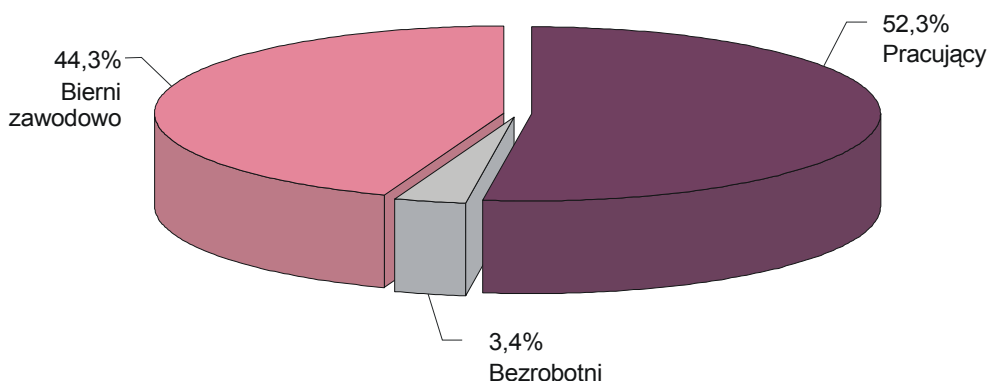
LUDNOŚĆ AKTYWNA I BIERNA ZAWODOWO

W IV kwartale 2008 r. zbiorowość aktywnych zawodowo w województwie łódzkim, według danych BAEL, liczyła 1413 tys. osób, a biernych zawodowo 1125 tys. osób. Aktywni zawodowo stanowili 55,7% ogółu ludności województwa w wieku 15 lat i więcej.

W porównaniu z analogicznym okresem w 2007 r. wzrosła zarówno liczba osób aktywnych zawodowo o 0,5%, jak i biernych zawodowo o 1,3%, przy jednoczesnym wzroście liczby ludności w wieku powyżej 15 roku życia o 0,8%. Dla grup aktywnych zawodowo odnotowano: w przypadku grupy bezrobotnych – spadek o 19,0%, natomiast zbiorowości pracujących – wzrost o 2,0%.

W strukturze ludności województwa łódzkiego w skali roku wzrósł odsetek zarówno biernych zawodowo o 0,2 pkt. proc., jak i pracujących o 0,6 pkt. proc., zmniejszając tym samym udział bezrobotnych z 4,2% do 3,4%.

STRUKTURA LUDNOŚCI W WIEKU 15 LAT I WIĘCEJ WEDŁUG AKTYWNOŚCI EKONOMICZNEJ W IV KWARTALE 2008 R.



Liczba biernych zawodowo na 100 osób aktywnych zawodowo w IV kwartale 2008 r. w województwie łódzkim ukształtowała się na poziomie 80 osób, tj. o 1 osobę więcej niż przed rokiem. W miastach relacja ta wyniosła 84 osoby (o 3 osoby więcej niż w IV kwartale 2007 r.), natomiast na wsi na 100 osób aktywnych zawodowo przypadały 72 osoby, tj. o 3 osoby mniej niż przed rokiem.

Mężczyźni stanowili 54,1% ogółu aktywnych zawodowo i w stosunku do IV kwartału 2007 r. ich liczba wzrosła o 20 tys. osób. Liczba kobiet aktywnych zawodowo spadła w tym czasie o 13 tys. Na 100 mężczyzn aktywnych zawodowo przypadało w IV kwartale 2008 r. 56 mężczyzn biernych zawodowo (57 przed rokiem), natomiast na 100 kobiet aktywnych zawodowo – 108 biernych zawodowo (o 5 więcej niż w IV kwartale 2007 r.).

Spośród 864 tys. mieszkańców wsi uczestniczących w badaniu, którzy stanowili 34,0% ludności województwa łódzkiego w wieku 15 lat i więcej, 57,4% to ludność związana z gospodarstwem rolnym. Aktywni zawodowo stanowili 58,1% ludności wiejskiej. Wśród ludności związanej z gospodarstwem rolnym współczynnik ten ukształtował się na poziomie 68,3% (o 2,5 pkt. proc. więcej niż w IV kwartale 2007 r.). Aktywni zawodowo mieszkańcy wsi niezwiązani z gospodarstwem stanowili 44,3% (o 0,6 pkt. proc. więcej niż w analogicznym okresie poprzedniego roku).

TABL. 1. LUDNOŚĆ AKTYWNA I BIERNA ZAWODOWO WEDŁUG PŁCI ORAZ MIEJSCA ZAMIESZKANIA W IV KWARTALE 2008 R.

WYSZCZEGÓLNIENIE	Aktywni zawodowo			Bierni zawodowo
	razem	pracujący	bezrobotni	
W TYSIĄCACH				
OGÓŁEM	1413	1327	85	1125
Mężczyźni	765	729	35	426
Kobiety	648	598	50	699
Miasta	911	848	63	763
Wieś	502	479	23	362
IV KWARTAŁ 2007=100				
OGÓŁEM	100,5	102,0	81,0	101,3
Mężczyźni	102,7	105,7	63,6	99,8
Kobiety	98,0	97,7	102,0	102,3
Miasta	104,1	105,7	85,1	107,3
Wieś	94,5	95,8	74,2	90,5
III KWARTAŁ 2008=100				
OGÓŁEM	100,9	100,7	103,7	96,8
Mężczyźni	97,6	98,1	85,4	93,2
Kobiety	105,0	104,0	122,0	99,1
Miasta	106,4	105,7	116,7	101,1
Wieś	92,3	92,8	82,1	88,9

Wśród aktywnych zawodowo najliczniejszą grupą, podobnie jak w poprzednich okresach, były osoby w wieku 25-34 lata stanowiące 30,7% ogółu - o 2,6 pkt. proc. więcej niż przed rokiem. Osoby w wieku produkcyjnym stanowiły 97,7% - o 0,5 pkt. proc. mniej niż w IV kwartale 2007 r.

Wśród biernych zawodowo 60,4% stanowiły osoby w wieku 55 lat i więcej, ich udział w stosunku do IV kwartału 2007 r. wzrósł o 2,8 pkt. proc. Liczba biernych zawodowo w wieku produkcyjnym wzrosła o 4 tys. osób, tj. o 0,8%. Osoby te stanowiły 46,5% ogółu osób pozostających biernymi zawodowo - o 0,2 pkt. proc. mniej niż przed rokiem.

TABL. 2. LUDNOŚĆ AKTYWNA I BIERNA ZAWODOWO WEDŁUG WIEKU W IV KWARTALE 2008 R.

WYSZCZEGÓLNIENIE	Aktywni zawodowo			Bierni zawodowo
	razem	pracujący	bezrobotni	
W TYSIĄCACH				
OGÓŁEM	1413	1327	85	1125
w tym w wieku produkcyjnym	1381	1297	85	523
15-24 lata	133	113	20	250
25-34	434	410	24	55
35-44	345	324	21	42
45-54	341	328	13	100
55 lat i więcej	160	153	7	679
IV KWARTAŁ 2007=100				
OGÓŁEM	100,5	102,0	81,0	101,3
w tym w wieku produkcyjnym	100,0	101,6	81,7	100,8
15-24 lata	91,7	88,3	117,6	93,6
25-34	109,9	112,9	75,0	80,9
35-44	93,0	93,6	80,8	105,0
45-54	93,7	95,6	61,9	103,1
55 lat i więcej	123,1	125,4	87,5	106,3

TABL. 2. LUDNOŚĆ AKTYWNA I BIERNA ZAWODOWO WEDŁUG WIEKU W IV KWARTALE 2008 R. (dok.)

WYSZCZEGÓLNIENIE	Aktywni zawodowo			Bierni zawodowo
	razem	pracujący	bezrobotni	
III KWARTAŁ 2008=100				
OGÓŁEM	100,9	100,7	103,7	96,8
w tym w wieku produkcyjnym	101,0	100,9	103,7	95,4
15-24 lata	102,3	105,6	87,0	93,6
25-34	103,1	101,5	141,2	76,4
35-44	96,9	96,1	110,5	97,7
45-54	98,8	100,3	72,2	108,7
55 lat i więcej	108,1	107,7	116,7	98,7

Rozpatrując zbiorowość aktywnych zawodowo z punktu widzenia poziomu wykształcenia stwierdzić należy, iż w IV kwartale 2008 r. najliczniejsze grupy stanowiły osoby z wykształceniem zasadniczym zawodowym – 398 tys. osób oraz policealnym i średnim zawodowym – 395 tys. osób, tj. odpowiednio 28,2% oraz 28,0% ogółu aktywnych zawodowo.

Wśród biernych zawodowo blisko połowę stanowiły osoby z wykształceniem co najwyżej gimnazjalnym, a ich udział wśród ogółu biernych zawodowo w skali roku spadł o 1,2 pkt. proc.

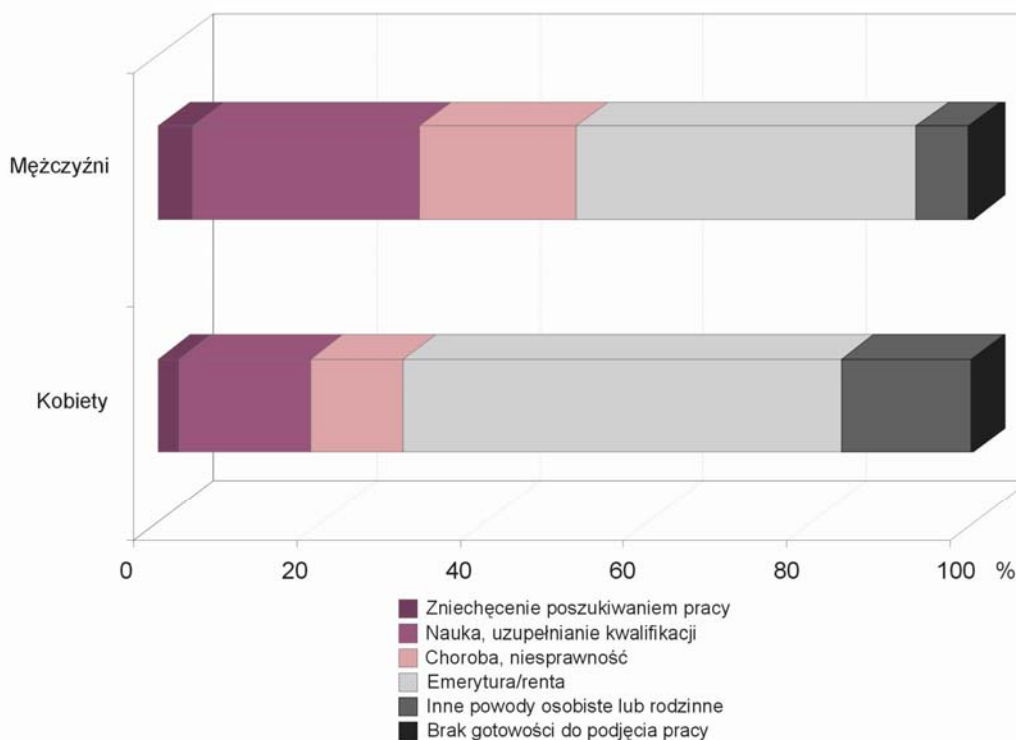
TABL. 3. LUDNOŚĆ AKTYWNA I BIERNA ZAWODOWO WEDŁUG POZIOMU WYKSZTAŁCENIA W IV KWARTALE 2008 R.

WYSZCZEGÓLNIENIE	Aktywni zawodowo			Bierni zawodowo
	razem	pracujący	bezrobotni	
W TYSIĄCACH				
OGÓŁEM	1413	1327	85	1125
Wyższe	319	308	11	64
Policealne i średnie zawodowe	395	374	21	162
Średnie ogólnokształcące	151	137	15	143
Zasadnicze zawodowe	398	374	24	195
Gimnazjum, podstawowe i niepełne podstawowe	149	134	15	561
IV KWARTAŁ 2007=100				
OGÓŁEM	100,5	102,0	81,0	101,3
Wyższe	104,2	103,7	122,2	114,3
Policealne i średnie zawodowe	97,8	99,7	72,4	111,7
Średnie ogólnokształcące	116,2	119,1	100,0	102,1
Zasadnicze zawodowe	96,6	98,9	70,6	96,5
Gimnazjum, podstawowe i niepełne podstawowe	96,8	98,5	88,2	98,9
III KWARTAŁ 2008=100				
OGÓŁEM	100,9	100,7	103,7	96,8
Wyższe	102,6	102,7	100,0	80,0
Policealne i średnie zawodowe	99,0	98,4	110,5	95,9
Średnie ogólnokształcące	130,2	130,5	136,4	91,1
Zasadnicze zawodowe	96,8	95,9	120,0	107,1
Gimnazjum, podstawowe i niepełne podstawowe	90,9	93,7	71,4	97,4

W IV kwartale 2008 r. osoby biernie zawodowo stanowiły 44,3% ogółu ludności województwa w wieku 15 lat i więcej. Wśród ludności miejskiej udział tej grupy wyniósł 45,6%, na wsi natomiast 41,9%. Wśród ludności związanej z gospodarstwem rolnym biernie zawodowo stanowili 31,7%, podczas gdy w grupie niezwiązanej z gospodarstwem odsetek ten wyniósł 55,7%.

W czwartym kwartale 2008 r. zwiększyła się w stosunku do analogicznego okresu poprzedniego roku liczba biernych zawodowo z powodu pobierania emerytury lub renty. W przeprowadzonym badaniu BAEL zanotowano 551 tys. takich osób (wobec 525 tys. w IV kwartale 2007 r.). Stanowią one 49,0% osób biernych zawodowo. Zmalała natomiast liczba osób nieposzukujących pracy ze względu na zniechęcenie bezskutecznością jej poszukiwania. Liczba tych osób zmniejszyła się o 1 tys. i wyniosła 36 tys. Ich udział w liczbie biernych zawodowo był na poziomie 3,2% (o 0,1 pkt. proc. mniej niż w analogicznym okresie 2007 r.). Spadła także liczba osób biernych zawodowo z powodu nauki bądź uzupełniania kwalifikacji – o 6,5%. Udział tej grupy spadł o 1,7 pkt. proc i wyniósł w IV kwartale 2008 r. 20,6%.

STRUKTURA BIERNYCH ZAWODOWO WEDŁUG PRZYCZYN BIernoŚCI W IV KWARTALE 2008 R.

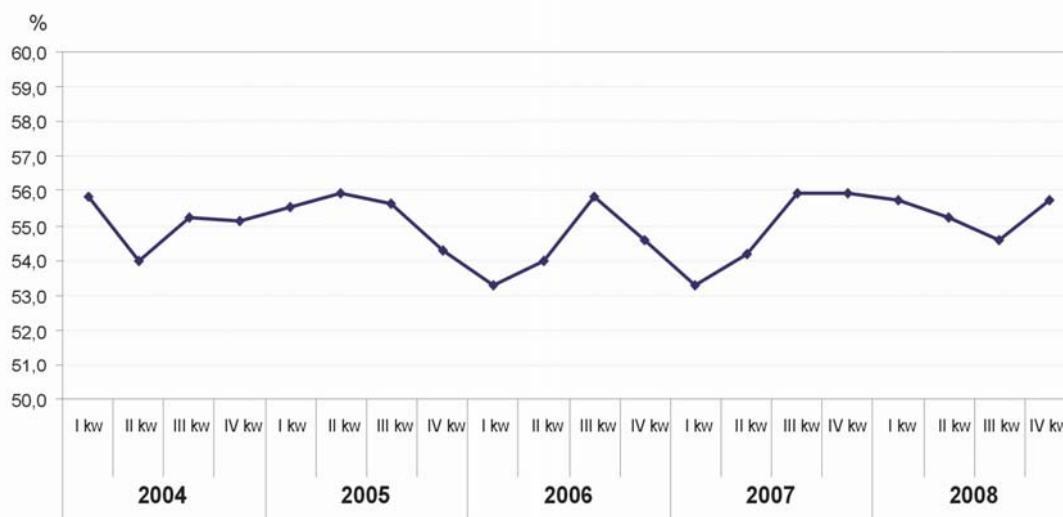


Miernikiem charakteryzującym aktywność ekonomiczną ludności jest współczynnik aktywności zawodowej określający udział ludności aktywnej zawodowo wśród ludności danej kategorii. W IV kwartale 2008 r. ludność aktywna zawodowo stanowiła 55,7% (tj. o 0,2 pkt. proc. mniej niż przed rokiem) ogółu ludności województwa łódzkiego w wieku 15 lat. W stosunku do poprzedniego kwartału współczynnik ten wzrósł o 1,1 pkt. proc.

Współczynnik aktywności zawodowej mężczyzn w IV kwartale 2008 r. był o 0,7 pkt. proc. wyższy niż przed rokiem i wyniósł 64,2%. Wśród kobiet współczynnik ten ukształtował się na poziomie o 1,1 pkt. proc. niższym niż przed rokiem i wyniósł 48,1%. W miastach aktywność zawodowa była, podobnie

jak w poprzednich okresach, niższa niż na wsi. Współczynniki te w IV kwartale 2008 r. ukształtowały się na poziomie 54,4% w miastach oraz 58,1% na wsi.

WSPÓŁCZYNNIK AKTYWNOŚCI EKONOMICZNEJ LUDNOŚCI W WOJEWÓDZTWIE ŁÓDZKIM



Najwyższym poziomem aktywności zawodowej w czwartym kwartale 2008 r. charakteryzowały się osoby w wieku 35-44 lata, dla których współczynnik przyjął wartość 89,4%. Dla osób w wieku produkcyjnym (mężczyźni 18-64 lata, kobiety 18-59 lat) współczynnik aktywności zawodowej wynosił 72,5% - jedynie o 0,1 pkt. proc. mniej niż przed rokiem.

Z punktu widzenia poziomu wykształcenia najwyższą aktywnością zawodową, podobnie jak w poprzednich okresach, charakteryzowały się osoby z wykształceniem wyższym – 83,3% ogółu ludności o tym poziomie wykształcenia. Udział aktywnych zawodowo wśród osób posiadających wykształcenie gimnazjalne, podstawowe i niepełne podstawowe wyniósł jedynie 21,0%.

PRACUJĄCY

W IV kwartale 2008 r. zbiorowość pracujących w województwie łódzkim według danych BAEL liczyła 1327 tys. osób i zarówno w porównaniu z analogicznym kwartałem 2007 r. liczba pracujących była wyższa o 26 tys. (tj. o 2,0%), jak i w stosunku do poprzedniego kwartału wzrosła o 9 tys. osób, tj. o 0,7%.

Pracujący stanowili 52,3% ogółu ludności województwa w wieku 15 lat i więcej. Odsetek kobiet w ogólnej liczbie pracujących spadł w stosunku do poziomu sprzed roku o 2,0 pkt. proc. i wyniósł 45,1%, natomiast ich liczba spadła o 2,3%.

W omawianym okresie nieznacznie spadło obciążenie osób pracujących osobami niepracującymi. Na 100 osób pracujących w województwie łódzkim przypadają 91 osoby niepracujące, przed rokiem - 93. W porównaniu z poprzednim kwartałem obciążenie to spadło o 3 osoby. Na 100 pracujących kobiet w IV kwartale 2008 r. przypadało 125 kobiet niepracujących, wśród mężczyzn wskaźnik ten wyniósł 63. Znacząca różnica, podobnie jak w poprzednich okresach, wystąpiła między miastem a wsią

w obciążeniu osób pracujących osobami niepracującymi. Na 100 pracujących osób w miastach przypadało 97 osób niepracujących, na wsi natomiast 80 osób niepracujących.

W sektorze publicznym (własność państwa i samorządu terytorialnego) pracowało 23,2% osób (o 0,5 pkt. proc. mniej niż w IV kwartale 2007 r.), natomiast liczba pracujących w tym sektorze nie zmieniła się w ciągu roku. W sektorze prywatnym liczba pracujących wzrosła w tym czasie o 2,6% (o 26 tys.) i wyniosła 1019 tys. osób.

Z ogólnej liczby pracujących w czwartym kwartale 2008 r. pracę dorywczą wykonywało 313 tys. osób, tj. 23,6% ogółu pracujących (przed rokiem – 25,0%).

TABL. 4. PRACUJĄCY WEDŁUG SEKTORÓW I STATUSU ZATRUDNIENIA W IV KWARTALE 2008 R.

WYSZCZEGÓLNIENIE	Ogółem	Pracownicy najemni			Pracodawcy i pracujący na rachunek własny	Pomagający członkowie rodzin
		razem	w sektorze			
			publicznym	prywatnym		
W TYSIĄCACH						
OGÓŁEM	1327	980	308	672	283	64
Praca stała ^a	667	667	259	408	–	–
Praca dorywcza	313	313	49	264	–	–
IV KWARTAŁ 2007=100						
OGÓŁEM	102,0	102,0	99,7	103,1	101,8	103,2
Praca stała ^a	104,9	104,9	96,6	110,9	–	–
Praca dorywcza	96,3	96,3	119,5	93,0	–	–
III KWARTAŁ 2008=100						
OGÓŁEM	100,7	102,3	100,3	103,2	100,7	81,0
Praca stała ^a	103,7	103,7	97,7	107,7	–	–
Praca dorywcza	99,7	99,7	116,7	97,1	–	–

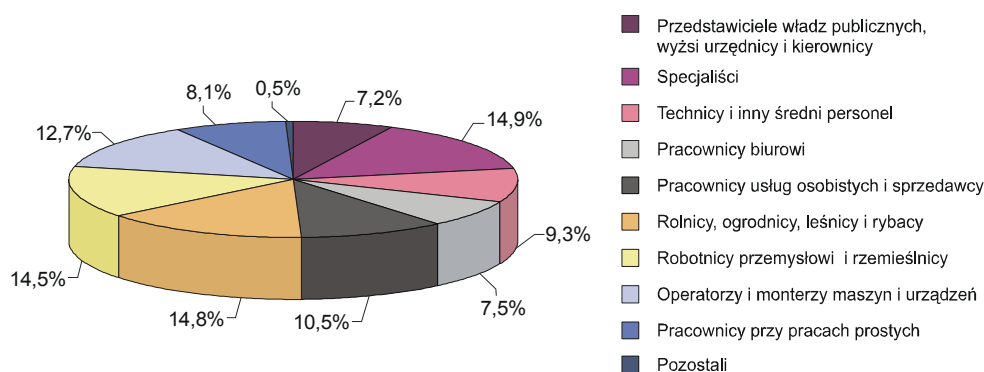
a Podział na pracę stałą i dorywczą dotyczy tylko pracowników najemnych.

Wśród ogółu ludności województwa osoby, które pracowały w niepełnym wymiarze godzin stanowiły 20,8% ogólnej liczby pracujących. Odsetek ten spadł w skali roku o 2,4 pkt. proc. W niepełnym wymiarze czasu częściej pracowały kobiety niż mężczyźni (26,8% wobec 16,0%).

Liczba pracujących w rolnictwie indywidualnym spadła w ciągu roku o 13 tys. i wyniosła 201 tys. osób. Pracujący w rolnictwie w IV kwartale 2008 r. stanowili o 1,3 pkt. mniej niż przed rokiem – 15,1% ogółu pracujących. Spośród 864 tys. ludności wiejskiej w województwie łódzkim w IV kwartale 2008 r. pracowało 55,4% osób. Pracujący związani z gospodarstwem rolnym stanowili grupę 328 tys. (tj. 68,5% ogółu pracującej ludności wiejskiej), z czego 86,3% osób pracowało w pełnym wymiarze czasu pracy.

Badanie BAEL w IV kwartale 2008 r. wykazało w strukturze pracujących, w porównaniu z analogicznym okresem 2007 r., największy wzrost odsetka osób w grupach zawodowych określonych jako przedstawiciele władz publicznych, wyżsi urzędnicy i kierownicy (o 1,8 pkt. proc.), stanowiącej 7,2% ogółu pracujących oraz technicy i inny średni personel - przy udziale 9,3% – o 1,0 pkt. proc. wyższym niż w IV kwartale 2007 r. Największy spadek udziału w strukturze pracujących według grup zawodowych oraz spadek liczby pracujących dotyczył grupy rolnicy, ogrodnicy, leśnicy i rybacy (spadek o 1,8 pkt. proc.), stanowiących 14,8% ogółu pracujących oraz grupy pracownicy przy pracach prostych, przy udziale 8,1% – o 0,9 pkt. proc. niższym niż przed rokiem.

STRUKTURA PRACUJĄCYCH WEDŁUG GRUP ZAWODÓW W IV KWARTALE 2008 R.



W IV kwartale 2008 r. pracujący w województwie łódzkim stanowili 52,3% ogółu ludności w wieku 15 lat i więcej. Ogólny wskaźnik zatrudnienia (udział ludności pracującej w ogólnej liczbie ludności danej kategorii) wzrósł zarówno w porównaniu z IV kwartałem 2007 r. o 0,6 pkt. proc., jak i w stosunku do poprzedniego kwartału o 0,9 pkt. Wskaźnik zatrudnienia obliczony w tym okresie dla kobiet pozostaje wyraźnie niższy niż dla mężczyzn (44,4% wobec 61,2%).

TABL. 5. WSKAŹNIK ZATRUDNIENIA WEDŁUG PŁCI, MIEJSCA ZAMIESZKANIA, WIEKU I POZIOMU WYKSZTAŁCENIA

WYSZCZEGÓLNIENIE	IV kwartał 2007	III kwartał 2008	IV kwartał 2008	
	w %			+/- w porównaniu z III kw. 2007
OGÓLEM	51,7	51,4	52,3	+0,6
WEDŁUG PŁCI I MIEJSCA ZAMIESZKANIA				
Mężczyźni	58,8	59,9	61,2	+2,4
Kobiety	45,5	43,5	44,4	-1,1
Miasta	50,6	49,8	50,7	+0,1
Wieś	53,7	54,3	55,4	+1,7
WEDŁUG WIEKU				
15-24 lata	31,1	27,0	29,5	-1,6
25-34	78,4	81,9	83,8	+5,4
35-44	84,2	84,5	83,9	-0,3
45-54	74,4	74,7	74,4	+0,0
55 lat i więcej	15,9	17,0	18,2	+2,3
WEDŁUG POZIOMU WYKSZTAŁCENIA				
Wyższe	81,8	76,9	80,4	-1,4
Policealne i średnie zawodowe	68,2	66,9	67,1	-1,1
Średnie ogólnokształcące	42,6	38,5	46,6	+4,0
Zasadnicze zawodowe	61,7	65,9	63,0	+1,3
Gimnazjum, podstawowe i niepełne podstawowe	18,9	19,3	18,9	0,0

Największe zaangażowanie zawodowe obserwuje się wśród osób w grupie wieku 35-44 lata, dla których wskaźnik zatrudnienia przyjął wartość 83,9%. Dla osób w wieku produkcyjnym wskaźnik ten wyniósł 68,1%, tj. o 0,9 pkt. proc. mniej niż w analogicznym okresie poprzedniego roku. Najwyższe wskaźniki zatrudnienia, podobnie jak w IV kwartale 2007 r., wystąpiły wśród osób posiadających wykształcenie wyższe oraz policealne i średnie zawodowe.

BEZROBOTNI

W IV kwartale 2008 r. w województwie łódzkim, w stosunku do poprzednich kwartałów, odnotowano nieznaczny wzrost bezrobocia. Zbiorowość bezrobotnych liczyła 85 tys. osób i w stosunku do poprzedniego kwartału zwiększyła się o 3 tys., tj. o 3,7%. Znaczący spadek widoczny jest jednak w stosunku do analogicznego okresu 2007 r. - liczba bezrobotnych była niższa o 20 tys. osób (o 19,0%).

W IV kwartale 2008 r. stopa bezrobocia dla ogółu ludności województwa łódzkiego w wieku 15 lat i więcej wynosiła 6,0% i była o 1,5 pkt. proc. niższa niż w analogicznym okresie 2007 r. W omawianym kwartale bardziej zagrożeni bezrobociem ze względu na miejsce zamieszkania, podobnie jak w poprzednich okresach, byli mieszkańcy miast.

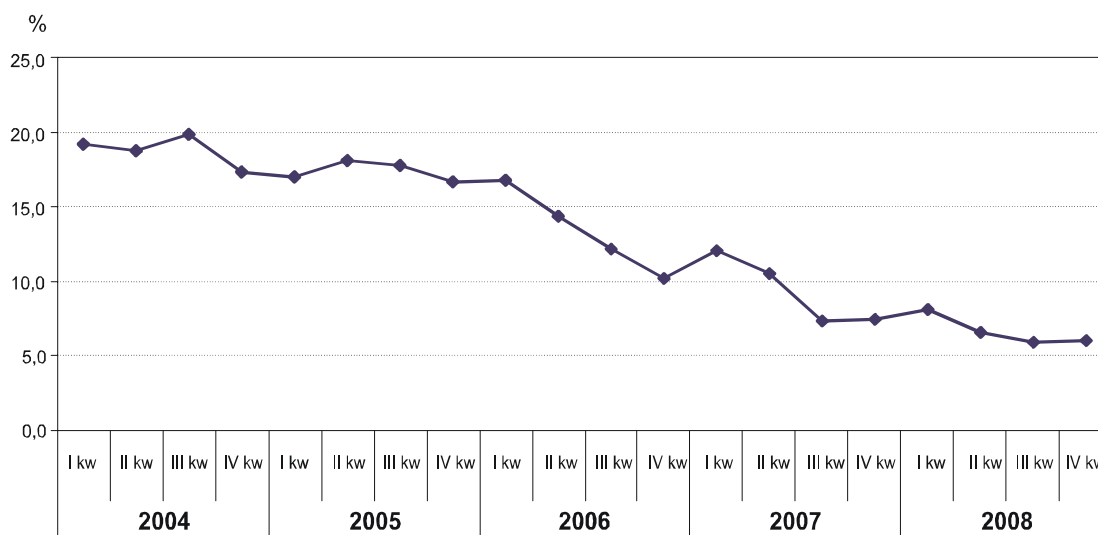
TABL. 6. STOPA BEZROBOCIA WEDŁUG PŁCI, MIEJSCA ZAMIESZKANIA, WIEKU I POZIOMU WYKSZTAŁCENIA

WYSZCZEGÓLNIENIE	IV kwartał 2007	III kwartał 2008	IV kwartał 2008	
	w %			+/- w porównaniu z IV kw. 2007
OGÓŁEM	7,5	5,9	6,0	-1,5
WEDŁUG PŁCI I MIEJSCA ZAMIESZKANIA				
Mężczyźni	7,4	5,2	4,6	-2,8
Kobiety	7,4	6,6	7,7	+0,3
Miasta	8,5	6,3	6,9	-1,6
Wieś	5,8	5,1	4,6	-1,2
WEDŁUG WIEKU				
15-24 lata	11,7	17,7	15,0	+3,3
25-34	8,1	4,0	5,5	-2,6
35-44	7,0	5,3	6,1	-0,9
45-54	5,8	5,2	3,8	-2,0
55 lat i więcej	6,2	4,1	4,4	-1,8
WEDŁUG POZIOMU WYKSZTAŁCENIA				
Wyższe	2,9	3,5	3,4	+0,5
Policealne i średnie zawodowe	7,2	4,8	5,3	-1,9
Średnie ogólnokształcące	11,5	9,5	9,9	-1,6
Zasadnicze zawodowe	8,3	4,9	6,0	-2,3
Gimnazjum, podstawowe i niepełne podstawowe	11,0	12,8	10,1	-0,9

Wśród mieszkańców wsi bezrobotni stanowili 2,7% ogółu ludności, natomiast stopa bezrobocia - udział bezrobotnych w ludności wiejskiej aktywnej zawodowo - ukształtowała się w IV kwartale 2008 r. na poziomie 4,6%. Wśród aktywnych zawodowo związanych z gospodarstwem rolnym stopa bezrobocia wyniosła 3,2%, natomiast wśród niezwiązanych z gospodarstwem wskaźnik ten był ponad 2 razy wyższy i wyniósł 7,4%.

W niemal wszystkich grupach wieku odnotowano spadek natężenia bezrobocia. W grupie wieku 25-34 lata, najliczniejszej wśród aktywnych zawodowo, stopa bezrobocia w stosunku do IV kwartału 2007 r. spadła najwięcej, o 2,6 pkt. proc., osiągając poziom 5,5%. Wśród osób w wieku produkcyjnym stopa bezrobocia wyniosła 6,2%, tj. o 1,3 pkt. proc. mniej niż przed rokiem.

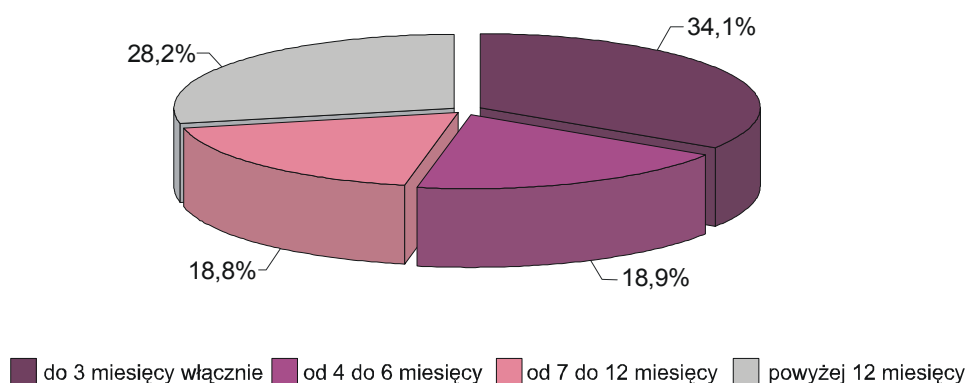
STOPA BEZROBOCIA W WOJEWÓDZTWIE ŁÓDZKIM



W czwartym kwartale 2008 r. przeciętny czas poszukiwania pracy wyniósł tyle co w poprzednim kwartale - 12 miesięcy. Było to jednak o 5 miesięcy krócej niż przed rokiem. W omawianym kwartale kobiety przeciętnie o 4 miesiące dłużej niż mężczyźni poszukiwały pracy (średnio 14 miesięcy), natomiast miejsce zamieszkania nie różnicowało czasu poszukiwania pracy.

W IV kwartale 2008 r. znacząco zmniejszyła się zbiorowość długotrwale bezrobotnych, tzn. poszukujących pracy przez okres dłuższy niż rok, liczyła ona 24 tys. osób. W stosunku do IV kwartału 2007 r. liczba długotrwale bezrobotnych spadła o 46,7%, natomiast udział poszukujących pracy ponad 12 miesięcy w ogólnej liczbie bezrobotnych zmniejszył się o 14,6 pkt. proc. i wyniósł 28,2%. Najliczniejszą grupę - 29 tys. osób - stanowiły osoby poszukujące pracy krócej niż 3 miesiące. Udział tej grupy poszukujących pracy wzrósł w porównaniu z IV kwartałem 2007 r. o 8,4 pkt. proc. i wyniósł w omawianym kwartale 34,1%.

STRUKTURA BEZROBOTNYCH WEDŁUG OKRESU POSZUKIWANIA PRACY W IV KWARTALE 2008 R.

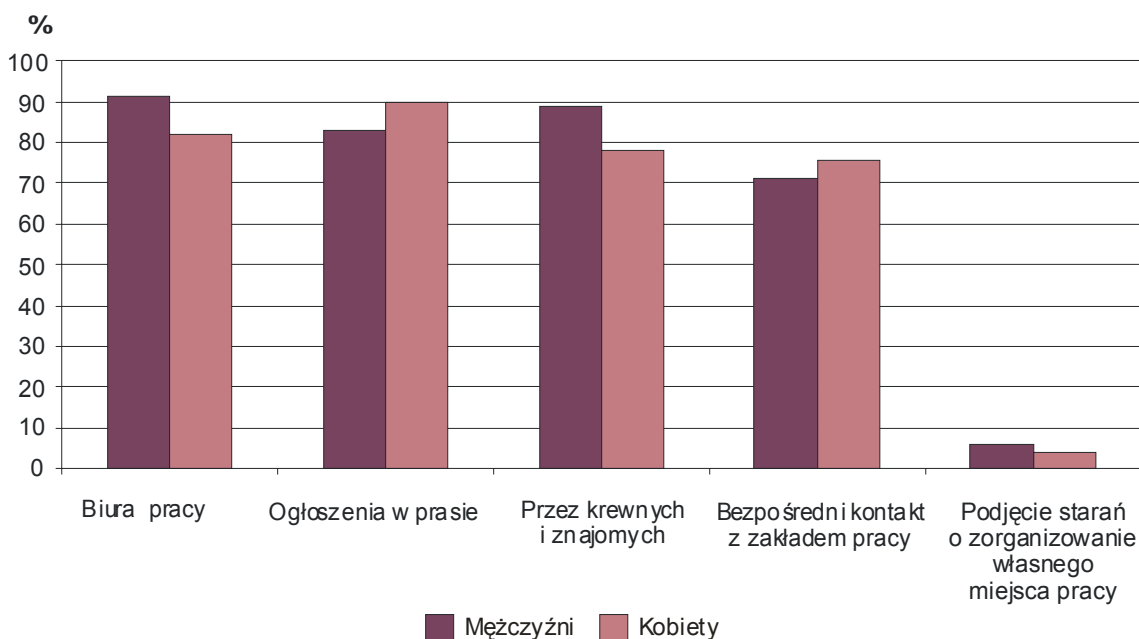


Odsetek osób aktywnych zawodowo pozostających bezrobotnymi w wyniku utraty pracy wyniósł w IV kwartale 2008 r. 41,2% ogółu bezrobotnych, tj. o 2,6 pkt. proc. mniej niż przed rokiem. Pozostający bez pracy, chcący ją podjąć po raz pierwszy stanowili 16,5% ogółu bezrobotnych. Udział tej grupy wzrósł

w stosunku do analogicznego okresu 2007 r. o 3,1 pkt. proc. Stosunkowo liczną grupę stanowiły osoby powracające do pracy po przerwie. Udział tych osób w populacji bezrobotnych w omawianym kwartale wyniósł 34,1%. W IV kwartale 2008 r. częściej byli to mężczyźni niż kobiety (37,1% wobec 32,0%) oraz mieszkańcy miast niż wsi (34,9% wobec 30,4%).

Najczęstszą formą poszukiwania pracy pozostają, według wyników BAEL za IV kwartał 2008 r., ogłoszenia w prasie, zarówno ich zamieszczanie, odpowiadanie na ogłoszenia oraz przeglądanie ogłoszeń. Ten sposób poszukiwania pracy wskazało 87,1% ogółu bezrobotnych. Na bezpośredni kontakt z potencjalnym zakładem pracy zdecydowało się 74,1% poszukujących pracy. W omawianym okresie 4 tys. osób podjęło starania zorganizowania własnego miejsca.

BEZROBOTNI WEDŁUG METOD POSZUKIWANIA PRACY W IV KWARTALE 2008 R.



Opracowanie: Izabela Kaleta – Wydział Analiz