



URZĄD STATYSTYCZNY W ŁODZI

Informacja sygnalna

AKTYWNOŚĆ EKONOMICZNA LUDNOŚCI W WOJEWÓDZTWIE ŁÓDZKIM

90
lat
1918-2008

93-176 Łódź ul. Suwalska 29
tel. 42 6839-100, 6839-101

<http://www.stat.gov.pl/lodz>
e-mail: SekretariatUSLDZ@stat.gov.pl

Czerwiec 2008

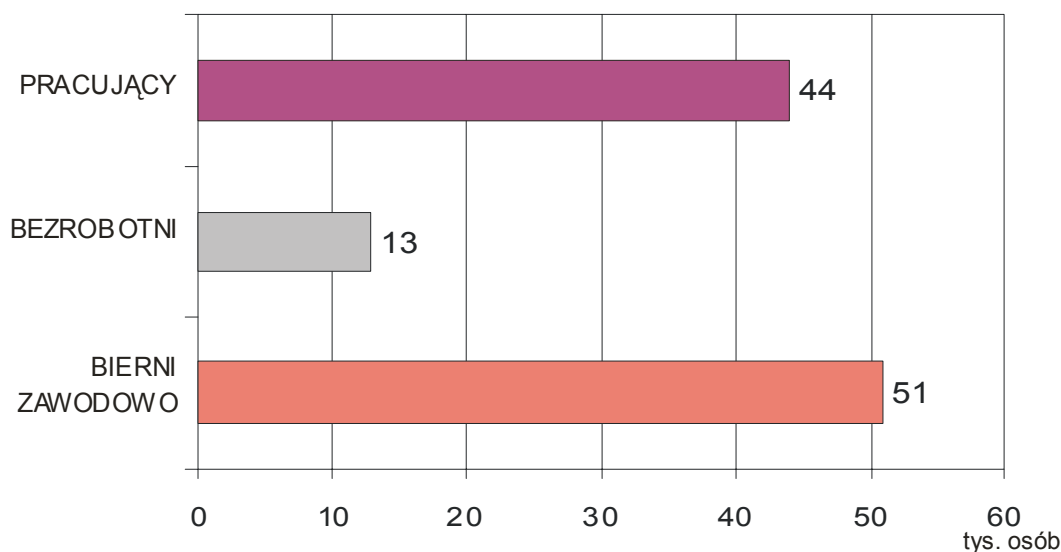
Nr 1/2008

Informacja została opracowana na podstawie uogólnionych wyników reprezentacyjnego Badania Aktywności Ekonomicznej Ludności (BAEL), przeprowadzonego w I kwartale 2008 roku.

PODSTAWOWE WYNIKI B A E L

	I kwartał 2007	IV kwartał 2007	I kwartał 2008
Współczynnik aktywności zawodowej	53,3%	55,9%	55,7%
Wskaźnik zatrudnienia	46,9%	51,7%	51,2%
Liczba osób aktywnych zawodowo	1325 tys.	1406 tys.	1463 tys.
Liczba osób pracujących	1165 tys.	1301 tys.	1345 tys.
Liczba osób bezrobotnych	160 tys.	105 tys.	118 tys.
Stopa bezrobocia	12,1%	7,5%	8,1%
Liczba osób biernych zawodowo	1060 tys.	1111 tys.	1162 tys.

ZMIANY NA RYNKU PRACY MIĘDZY IV KWARTAŁEM 2007 R. A I KWARTAŁEM 2008 R.



PODSTAWOWE DEFINICJE PRZYJĘTE W BAEL

Podstawą metodologii BAEL są definicje ludności aktywnej zawodowo (pracujących i bezrobotnych), przyjęte na XIII Międzynarodowej Konferencji Statystyków Pracy w październiku 1982 r. i zalecane do stosowania przez Międzynarodową Organizację Pracy i EUROSTAT.

Od II kwartału 2006 r. dane BAEL liczone są w oparciu o dokładną datę urodzenia.

Za **ludność aktywną zawodowo** (tzw. siła robocza) uważa się wszystkie osoby uznane za pracujące lub bezrobotne, zgodnie z definicjami podanymi poniżej.

Do pracujących zaliczono wszystkie osoby w wieku 15 lat i więcej, które w okresie badanego tygodnia:

- wykonywały przez co najmniej 1 godzinę jakąkolwiek pracę przynoszącą dochód lub zarobek, tzn. były zatrudnione w charakterze pracownika najemnego, pracowały we własnym lub dzierżawionym gospodarstwie rolnym albo prowadziły własną działalność gospodarczą poza rolnictwem, pomagały (bez wynagrodzenia) w prowadzeniu rodzinnego gospodarstwa rolnego lub rodzinnej działalności gospodarczej poza rolnictwem,
- miały pracę, ale jej nie wykonywały:
 - z powodu choroby, urlopu macierzyńskiego lub wychowawczego,
 - z innych powodów, przy czym długość przerwy w pracy wynosiła:
 - do 3 miesięcy,
 - powyżej 3 miesięcy, ale osoby te były pracownikami najemnymi i w tym czasie otrzymywały co najmniej 50% dotychczasowego wynagrodzenia (od I kwartału 2006 r.).

Do pracujących – zgodnie z międzynarodowymi standardami – zaliczono również uczniów, z którymi zakład pracy lub osoby fizyczne zawarły umowę o naukę zawodu lub przyuczenie do określonej pracy, jeżeli otrzymywali wynagrodzenie.

Ze względu na przyjęte założenia metodologiczne, liczba pracujących uzyskana z BAEL nie obejmuje niektórych kategorii osób, które są wliczane do pracujących w sprawozdawczości z zakresu zatrudnienia, m.in.:

- pracujących mieszkających w hotelach pracowniczych,
- pracujących za granicą na rzecz polskich pracodawców.

Klasyfikacja statusu zatrudnienia oparta została na *International Classification of Status in Employment* (ICSE) i wyróżnia następujące kategorie pracujących:

- **pracodawca** – osoba, która prowadzi własną działalność gospodarczą i zatrudnia co najmniej 1 pracownika najemnego,
- **pracujący na własny rachunek** – osoba, która prowadzi własną działalność gospodarczą i nie zatrudnia pracowników, również agenci we wszystkich rodzajach agencji,
- **pracownik najemny** – osoba zatrudniona na podstawie stosunku pracy w przedsiębiorstwie publicznym lub u pracodawcy prywatnego; również w indywidualnym gospodarstwie rolnym,
- **pomagający bezpłatnie członek rodziny** – osoba, która bez umownego wynagrodzenia pomaga w prowadzeniu rodzinnej działalności gospodarczej, w tym w prowadzeniu gospodarstwa rolnego/działki rolnej.

W kategorii pracujących wyróżniono osoby **pracujące w pełnym i niepełnym wymiarze czasu** pracy, na podstawie samooceny respondenta.

Bezrobotni, według BAEL, są to osoby w wieku 15-74 lata, które spełniały jednocześnie 3 warunki:

- w okresie badanego tygodnia nie były osobami pracującymi,
- aktywnie poszukiwały pracy w ciągu 4 tygodni (wliczając jako ostatni tydzień badany),
- były gotowe podjąć pracę w ciągu 2 tygodni następujących po badanym tygodniu.

Do bezrobotnych zalicza się także osoby, które nie poszukiwały pracy, ponieważ miały pracę załatwioną i oczekiwały na jej rozpoczęcie przez okres nie dłuższy niż 3 miesiące oraz były gotowe tę pracę podjąć.

Od I kwartału 2008 r. czas poszukiwania pracy liczony jest od momentu zakończenia przerwy w poszukiwaniu pracy, o ile wystąpiła i trwała co najmniej 4 tygodnie. W związku z tym, dane te, nie są w pełni porównywalne z wynikami z lat poprzednich.

Ludność bierna zawodowo to osoby w wieku 15 lat i więcej, które nie zostały zaklasyfikowane jako pracujące lub bezrobotne, tzn. osoby, które w okresie badanego tygodnia:

- nie pracowały, nie miały pracy i jej nie poszukiwały,
- nie pracowały, poszukiwały pracy, ale nie były gotowe do jej podjęcia w ciągu 2 tygodni następujących po tygodniu badanym,
- nie pracowały i nie poszukiwały pracy, ponieważ miały pracę załatwioną i oczekiwały na jej rozpoczęcie w okresie:
 - dłuższym niż 3 miesiące,
 - do 3 miesięcy, ale nie były gotowe tej pracy podjąć.

Wśród biernych zawodowo wyróżnia się grupę **zniechęconych**, do której należą osoby nie poszukujące pracy, ponieważ są przekonane, że jej nie znajdą.

Uwaga: Sumy niektórych danych mogą być różne od wielkości Ogółem. Wynika to z zaokrągleń dokonywanych przy uogólnianiu wyników badania.

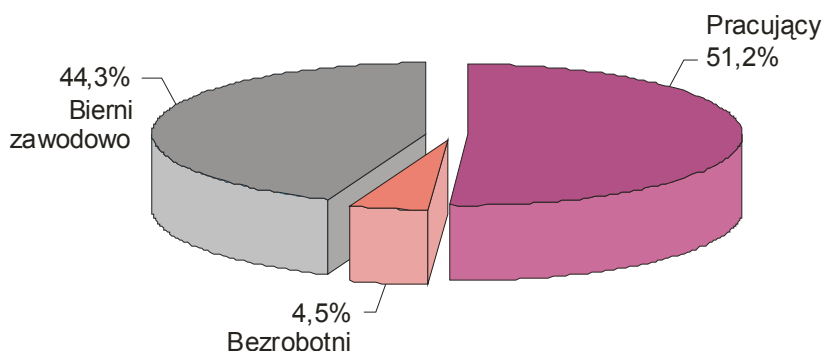
LUDNOŚĆ AKTYWNA I BIERNA ZAWODOWO

W I kwartale 2008 r. zbiorowość aktywnych zawodowo w województwie łódzkim, według danych BAEL, liczyła 1436 tys. osób, a biernych zawodowo 1162 tys. osób. Aktywni zawodowo stanowili 55,7% ogółu ludności województwa w wieku 15 lat i więcej.

W porównaniu z analogicznym okresem w 2007 r. wzrosła zarówno liczba osób aktywnych zawodowo o 10,4%, jak i biernych zawodowo o 0,2%, przy jednoczesnym wzroście liczby ludności w wieku powyżej 15 roku życia o 5,6%. Znaczące zmiany w liczebnościach odnotowano dla grupy osób bezrobotnych – spadek o 26,3% oraz zbiorowości pracujących – wzrost o 15,5%.

W strukturze ludności województwa łódzkiego w skali roku wzrósł odsetek pracujących o 4,4 pkt., zmniejszając tym samym udział bezrobotnych z 6,4% do 4,5% oraz osób biernych zawodowo o 2,4 pkt.

STRUKTURA LUDNOŚCI W WIEKU 15 LAT I WIĘCEJ WEDŁUG AKTYWNOŚCI EKONOMICZNEJ W I KWARTALE 2008 R.



Liczba biernych zawodowo na 100 osób aktywnych zawodowo w I kwartale 2008 r. w województwie łódzkim ukształtowała się na poziomie 79 osób, tj. o 9 osób mniej niż przed rokiem. W miastach relacja ta wyniosła 81 osób (o 9 osób mniej niż w I kwartale 2007 r.), natomiast na wsi na 100 osób aktywnych zawodowo przypadało 77 osób, tj. o 6 osób mniej niż przed rokiem.

Mężczyźni stanowili 53,0% ogółu aktywnych zawodowo i w stosunku do I kwartału 2007 r. ich liczba, podobnie jak liczba kobiet, wzrosła o 69 tys. osób. Na 100 mężczyzn aktywnych zawodowo przypadało w I kwartale 2008 r. 58 mężczyzn biernych zawodowo (o 7 mniej niż przed rokiem), natomiast na 100 kobiet aktywnych zawodowo – 104 biernych zawodowo (o 9 mniej niż w I kwartale 2007 r.).

Spośród 929 tys. mieszkańców wsi, stanowiących 35,4% ludności województwa łódzkiego w wieku 15 lat i więcej, 60,0% to ludność związana z gospodarstwem rolnym. Aktywni zawodowo stanowili 56,4% ludności wiejskiej. Wśród ludności związanej z gospodarstwem rolnym współczynnik ten ukształtował się na poziomie 62,8% (o 1,0 pkt. więcej niż w I kwartale 2007 r.). Aktywni zawodowo mieszkańcy wsi niezwiązani z gospodarstwem stanowili 46,8% (o 2,0 pkt. więcej niż w analogicznym okresie poprzedniego roku).

TABL. 1. LUDNOŚĆ AKTYWNA I BIERNĄ ZAWODOWO WEDŁUG PŁCI ORAZ MIEJSCA ZAMIESZKANIA W I KWARTALE 2008 R.

WYSZCZEGÓLNIENIE	Aktywni zawodowo			Bierni zawodowo
	razem	pracujący	bezrobotni	
W TYSIĄCACH				
OGÓŁEM	1463	1345	118	1162
Mężczyźni	776	714	62	447
Kobiety	687	631	57	715
Miasta	940	855	84	757
Wieś	524	490	34	405
I KWARTAŁ 2007=100				
OGÓŁEM	110,4	115,5	73,8	100,2
Mężczyźni	109,8	114,8	72,9	97,0
Kobiety	111,2	116,2	76,0	102,3
Miasta	112,4	119,1	71,2	100,1
Wieś	107,2	109,6	81,0	100,0
IV KWARTAŁ 2007=100				
OGÓŁEM	104,1	103,4	112,4	104,6
Mężczyźni	104,2	103,5	112,7	104,7
Kobiety	103,9	103,1	116,3	104,7
Miasta	107,4	106,6	113,5	106,5
Wieś	98,7	98,0	109,7	101,3

Wśród aktywnych zawodowo najliczniejszą grupą, podobnie jak w poprzednich okresach, były osoby w wieku 25-34 lata stanowiące 31,1% ogółu - o 2,0 pkt. więcej niż przed rokiem. Osoby w wieku produkcyjnym stanowiły 98,1% - o 0,2 pkt. mniej niż w I kwartale 2007 r.

Wśród biernych zawodowo 58,6% stanowiły osoby w wieku 55 lat i więcej, ich udział w stosunku do I kwartału 2007 r. wzrósł o 2,3 pkt. Liczba biernych zawodowo w wieku produkcyjnym spadła o 9 tys. osób, tj. o 1,6%. Osoby te stanowiły 48,2% ogółu osób pozostających biernymi zawodowo.

TABL. 2. LUDNOŚĆ AKTYWNA I BIERNĄ ZAWODOWO WEDŁUG WIEKU W I KWARTALE 2008 R.

WYSZCZEGÓLNIENIE	Aktywni zawodowo			Bierni zawodowo
	razem	pracujący	bezrobotni	
W TYSIĄCACH				
OGÓŁEM	1463	1345	118	1162
w tym w wieku produkcyjnym	1435	1317	118	560
15-24 lata	143	120	23	280
25-34	455	426	30	62
35-44	375	345	30	39
45-54	360	330	29	100
55 lat i więcej	130	124	6	681
I KWARTAŁ 2007=100				
OGÓŁEM	110,4	115,5	73,8	100,2
w tym w wieku produkcyjnym	110,2	115,3	73,8	98,4
15-24 lata	100,0	111,1	65,7	97,9
25-34	118,2	130,3	50,8	84,9
35-44	112,6	111,3	125,0	97,5
45-54	100,6	102,8	78,4	91,7
55 lat i więcej	123,8	124,0	120,0	104,3

TABL. 2. LUDNOŚĆ AKTYWNA I BIERNA ZAWODOWO WEDŁUG WIEKU W I KWARTALE 2007 R. (dok.)

WYSZCZEGÓLNIENIE	Aktywni zawodowo			Bierni zawodowo
	razem	pracujący	bezrobotni	
IV KWARTAŁ 2007=100				
OGÓŁEM	104,1	103,4	112,4	104,6
w tym w wieku produkcyjnym	103,9	103,1	113,5	107,9
15-24 lata	98,6	93,8	135,3	104,9
25-34	115,2	117,4	93,8	91,2
35-44	101,1	99,7	115,4	97,5
45-54	98,9	96,2	138,1	103,1
55 lat i więcej	100,0	101,6	75,0	106,6

Rozpatrując zbiorowość aktywnych zawodowo z punktu widzenia poziomu wykształcenia stwierdzić należy, iż najliczniejsze grupy, podobnie jak w poprzednich kwartałach, stanowiły osoby z wykształceniem zasadniczym zawodowym – 434 tys. osób (29,7%) oraz z wykształceniem policealnym i średnim zawodowym – 424 tys. osób, tj. 29,0% ogółu aktywnych zawodowo.

Wśród biernych zawodowo blisko połowę stanowiły osoby z wykształceniem co najwyżej gimnazjalnym, a ich udział wśród ogółu biernych zawodowo w skali roku spadł o 0,9 pkt.

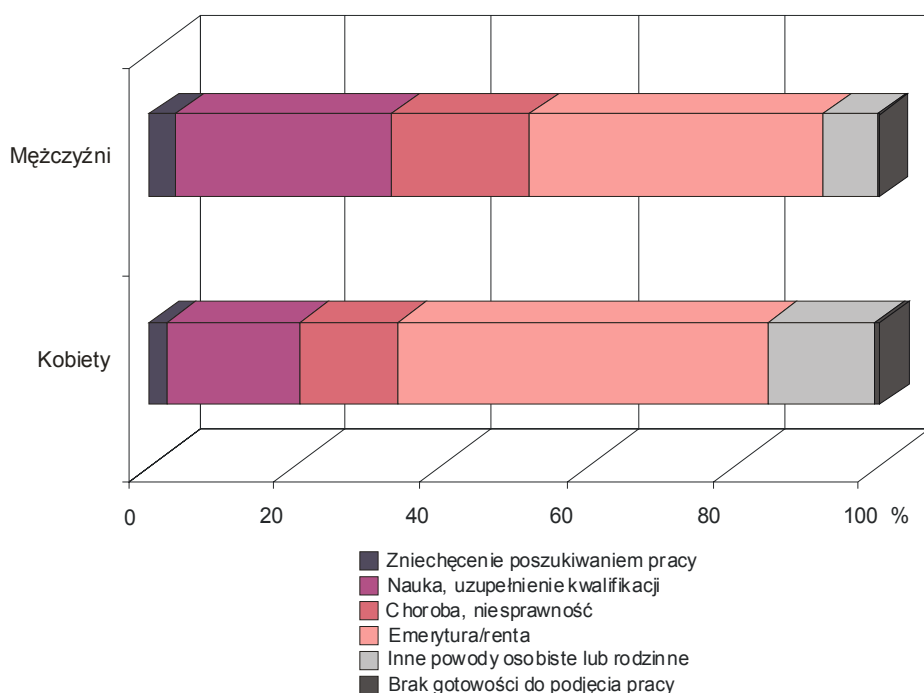
TABL. 3. LUDNOŚĆ AKTYWNA I BIERNA ZAWODOWO WEDŁUG POZIOMU WYKSZTAŁCENIA W I KWARTALE 2008 R.

WYSZCZEGÓLNIENIE	Aktywni zawodowo			Bierni zawodowo
	razem	pracujący	bezrobotni	
W TYSIĄCACH				
OGÓŁEM	1463	1345	118	1162
Wyższe	324	316	8	53
Policealne i średnie zawodowe	424	393	31	177
Średnie ogólnokształcące	138	124	14	148
Zasadnicze zawodowe	434	384	50	217
Gimnazjum, podstawowe i niepełne podstawowe	144	129	16	567
I KWARTAŁ 2007=100				
OGÓŁEM	110,4	115,5	73,8	100,2
Wyższe	114,9	121,1	40,0	84,1
Policealne i średnie zawodowe	116,5	123,2	68,9	103,5
Średnie ogólnokształcące	106,2	109,7	82,4	113,0
Zasadnicze zawodowe	109,0	110,3	100,0	99,1
Gimnazjum, podstawowe i niepełne podstawowe	94,7	104,0	57,1	98,3
IV KWARTAŁ 2007=100				
OGÓŁEM	104,1	103,4	112,4	104,6
Wyższe	105,9	106,4	88,9	94,6
Policealne i średnie zawodowe	105,0	104,8	106,9	122,1
Średnie ogólnokształcące	106,2	107,8	93,3	105,7
Zasadnicze zawodowe	105,3	101,6	147,1	107,4
Gimnazjum, podstawowe i niepełne podstawowe	93,5	94,9	94,1	100,0

W I kwartale 2008 r. osoby biernie zawodowo stanowiły 44,3% ogółu ludności województwa w wieku 15 lat i więcej. Wśród ludności miejskiej udział tej grupy wyniósł 44,6%, na wsi natomiast 43,6%. Wśród ludności związanej z gospodarstwem rolnym bierni zawodowo stanowili 37,2%, podczas gdy w grupie niezwiązanej z gospodarstwem odsetek ten wyniósł 53,5%.

W pierwszym kwartale 2008 r. zwiększyła się w stosunku do analogicznego okresu poprzedniego roku liczba biernych zawodowo z powodu pobierania emerytury lub renty. W przeprowadzonym badaniu BAEL zanotowano 541 tys. takich osób (wobec 501 tys. w I kwartale 2007 r.). Stanowią one niemal połowę osób biernych zawodowo. Znacząco zmalała natomiast liczba osób nieposzukujących pracy ze względu na zniechęcenie bezskutecznością jej poszukiwania. Liczebność tej grupy zmniejszyła się o 14 tys. i wyniosła 33 tys. osób. Ich udział w liczbie biernych zawodowo był na poziomie 2,8% (o 1,2 pkt. mniej niż w analogicznym okresie 2007 r.).

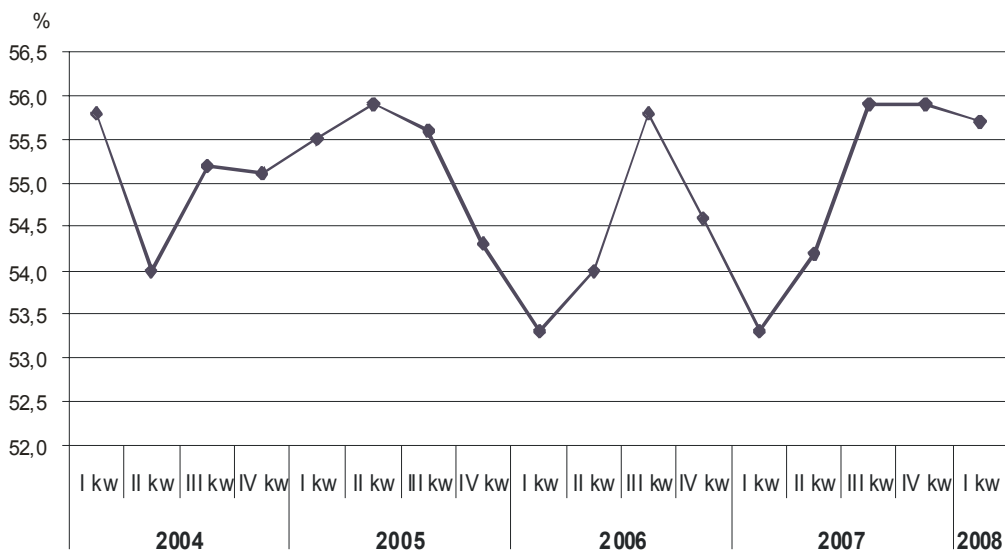
STRUKTURA BIERNYCH ZAWODOWO WEDŁUG PRZYCZYŃ BIernoŚCI W I KWARTALE 2008 R.



Miernikiem charakteryzującym aktywność ekonomiczną ludności jest współczynnik aktywności zawodowej określający udział ludności aktywnej zawodowo wśród ludności danej kategorii. W I kwartale 2008 r. ludność aktywna zawodowo stanowiła 55,7% (tj. o 2,4 pkt. więcej niż przed rokiem) ogółu ludności województwa łódzkiego w wieku 15 lat. W stosunku do poprzedniego kwartału współczynnik ten spadł jednak o 0,2 pkt.

Współczynnik aktywności zawodowej mężczyzn wzrósł w stosunku do I kwartału 2007 r. o 3,0 pkt. do poziomu 63,5%. Wśród kobiet współczynnik ten ukształtował się na poziomie o 2,1 pkt. wyższym niż przed rokiem i wyniósł 49,0%. W miastach aktywność zawodowa była, podobnie jak w poprzednich okresach, niższa niż na wsi. Współczynniki te w I kwartale 2008 r. ukształtowały się na poziomie 55,4% w miastach oraz 56,4% na wsi.

WSPÓLCZYNNIK AKTYWNOŚCI EKONOMICZNEJ LUDNOŚCI W WOJEWÓDZTWIE ŁÓDZKIM



Najwyższym poziomem aktywności zawodowej w pierwszym kwartale 2008 r. charakteryzowały się osoby w wieku 35-44 lata, dla których współczynnik przyjął wartość 90,6%. Dla osób w wieku produkcyjnym (mężczyźni 18-64 lata, kobiety 18-59 lat) współczynnik aktywności zawodowej wyniósł 71,9% - o 2,3 pkt. więcej niż przed rokiem.

Z punktu widzenia poziomu wykształcenia najwyższą aktywnością zawodową, podobnie jak w poprzednich okresach, charakteryzowały się osoby z wykształceniem wyższym – 85,7% ogółu ludności o tym poziomie wykształcenia. Udział aktywnych zawodowo wśród osób posiadających wykształcenie gimnazjalne, podstawowe i niepełne podstawowe wyniósł jedynie 20,3%.

I. PRACUJĄCY

W I kwartale 2008 r. zbiorowość pracujących w województwie łódzkim według danych BAEL liczyła 1345 tys. osób i w porównaniu z analogicznym kwartałem 2007 r. liczba pracujących była wyższa o 180 tys. (tj. o 15,5%). W stosunku zaś do poprzedniego kwartału wzrosła ona o 44 tys. osób, tj. o 3,4%.

Pracujący stanowili 51,2% ogółu ludności województwa w wieku 15 lat i więcej. Odsetek kobiet w ogólnej liczbie pracujących wzrósł w stosunku do poziomu sprzed roku o 0,3 pkt. i wyniósł 46,9%, natomiast ich liczba wzrosła o 16,2%.

W wyniku tych zmian spadło obciążenie osób pracujących osobami niepracującymi. W omawianym okresie na 100 osób pracujących w województwie łódzkim przypadało 95 osób niepracujących, podczas gdy w I kwartale 2007 r. współczynnik ten kształtował się na poziomie 113. W porównaniu z poprzednim kwartałem obciążenie osób pracujących osobami niepracującymi wzrosło o 2 osoby. Na 100 pracujących kobiet w omawianym kwartale przypadały 122 kobiety niepracujące, wśród mężczyzn wskaźnik ten wyniósł 71. Znacząca różnica, podobnie jak w poprzednich okresach, wystąpiła między miastem a wsią w obciążeniu osób pracujących osobami niepracującymi. W I kwartale 2008 r. na 100 pracujących osób w miastach przypadało 98 osób niepracujących, na wsi natomiast 90 osób niepracujących.

W sektorze publicznym (własność państwa i samorządu terytorialnego) pracowało 24,2% osób (o 1,7 pkt. mniej niż w I kwartale 2007 r.). Liczba pracujących w porównaniu z I kwartałem 2007 r. w tym sektorze wzrosła jednak o 24 tys. osób, tj. o 8,0%, jednocześnie w sektorze prywatnym wzrosła w tym czasie o 18,1% (o 156 tys.) i wyniosła 1020 tys. osób.

Z ogólnej liczby pracujących w pierwszym kwartale 2008 r. pracę dorywczą wykonywało 337 tys. osób, tj. 25,1% ogółu pracujących (przed rokiem – 25,7%).

TABL. 4. PRACUJĄCY WEDŁUG SEKTORÓW I STATUSU ZATRUDNIENIA W I KWARTALE 2008 R.

WYSZCZEGÓLNIENIE	Ogółem	Pracownicy najemni			Pracodawcy i pracujący na rachunek własny	Pomagający członkowie rodzin
		razem	w sektorze			
			publicznym	prywatnym		
W TYSIĄCACH						
OGÓŁEM	1345	994	325	669	289	61
Praca stała ^a	657	657	279	378	–	–
Praca dorywcza ...	337	337	46	292	–	–
I KWARTAŁ 2007=100						
OGÓŁEM	115,5	116,8	108,0	121,6	113,3	103,4
Praca stała ^a	119,0	119,0	111,2	125,6	–	–
Praca dorywcza ...	112,7	112,7	92,0	117,3	–	–
IV KWARTAŁ 2007=100						
OGÓŁEM	103,4	103,4	105,2	102,6	104,0	98,4
Praca stała ^a	103,3	103,3	104,1	102,7	–	–
Praca dorywcza ...	103,7	103,7	112,2	102,8	–	–

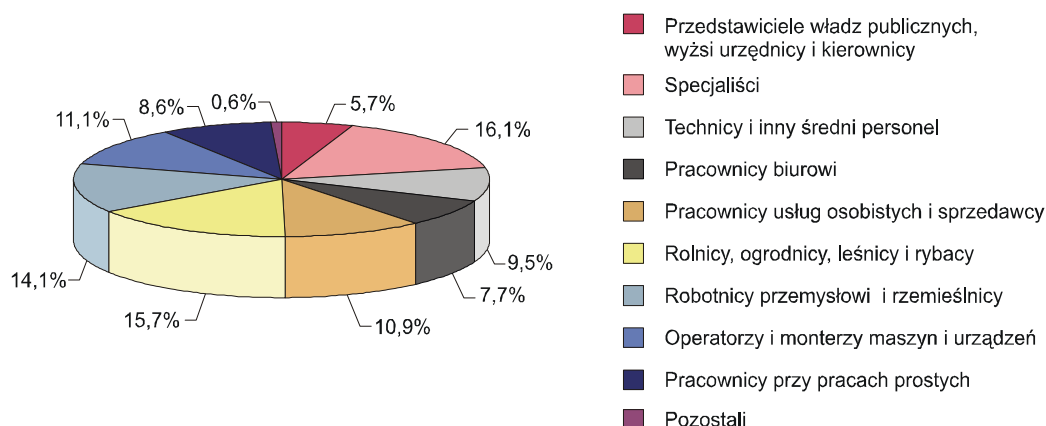
a Podział na pracę stałą i dorywczą dotyczy tylko pracowników najemnych.

Wśród ogółu ludności województwa osoby, które pracowały w niepełnym wymiarze godzin stanowiły 23,0% ogólnej liczby pracujących. Odsetek ten wzrósł w skali roku o 1,8 pkt. W niepełnym wymiarze czasu częściej pracowały kobiety niż mężczyźni (27,9% wobec 18,9%).

Liczba pracujących w rolnictwie indywidualnym wzrosła w ciągu roku o 14 tys. i wyniosła w I kwartale 2008 r. 213 tys. osób. Pracujący w rolnictwie stanowili jednak o 1,2 pkt. mniej niż przed rokiem - 15,8% ogółu pracujących. Spośród 929 tys. ludności wiejskiej w województwie łódzkim w I kwartale 2008 r. pracowało 52,7% osób. Pracujący związani z gospodarstwem rolnym stanowili grupę 333 tys. (tj. 68,0% ogółu pracującej ludności wiejskiej), z czego 85,6% osób pracowało w pełnym wymiarze czasu pracy.

Badanie BAEL w I kwartale 2008 r. wykazało w strukturze pracujących, w porównaniu z analogicznym okresem 2007 r. wzrost odsetka osób w grupach zawodowych określonych jako specjaliści (o 1,4 pkt.), stanowiącej 16,1% ogółu pracujących oraz pracownicy przy pracach prostych - przy udziale 8,6% – o 0,9 pkt. wyższym niż w I kwartale 2007 r. Największy spadek udziału grup zawodowych dotyczył grupy rolników, ogrodników, leśników i rybaków (spadek udziału o 1,1 pkt.), stanowiących 15,7% ogółu pracujących oraz grupy określanej jako przedstawiciele władz publicznych, wyżsi urzędnicy i kierownicy, przy udziale 5,7% – o 1,0 pkt. niższym niż przed rokiem. Podobnie jak w poprzednim kwartale tylko tej ostatniej grupy dotyczył spadek liczby pracujących w stosunku do I kwartału 2007 r. (o 1,3%).

STRUKTURA PRACUJĄCYCH WEDŁUG GRUP ZAWODÓW W I KWARTALE 2008 R.



W I kwartale 2008 r. pracujący w województwie łódzkim stanowili 51,2% ogółu ludności w wieku 15 lat i więcej. Ogólny wskaźnik zatrudnienia (udział ludności pracującej w ogólnej liczbie ludności danej kategorii) wzrósł w porównaniu z I kwartałem 2007 r. o 4,3 pkt., natomiast w stosunku do poprzedniego kwartału spadł o 0,5 pkt. Wskaźnik zatrudnienia obliczony w tym okresie dla kobiet pozostaje wyraźnie niższy niż dla mężczyzn (45,0% wobec 58,4%).

TABL. 5. WSKAŹNIK ZATRUDNIENIA WEDŁUG PŁCI, MIEJSCA ZAMIESZKANIA, WIEKU I POZIOMU WYKSZTAŁCENIA

WYSZCZEGÓLNIENIE	I kwartał 2007	IV kwartał 2007	I kwartał 2008	
	w %			+/- w porównaniu z I kw. 2007
OGÓŁEM	46,9	51,7	51,2	+4,3
WEDŁUG PŁCI I MIEJSCA ZAMIESZKANIA				
Mężczyźni	53,3	58,8	58,4	+5,1
Kobiety	41,2	45,5	45,0	+3,8
Miasta	45,1	50,6	50,4	+5,3
Wieś	50,1	53,7	52,7	+2,6
WEDŁUG WIEKU				
15-24 lata	25,2	31,1	28,4	+3,2
25-34	71,4	78,4	82,4	+11,0
35-44	82,9	84,2	83,3	+0,4
45-54	68,7	74,4	71,7	+3,0
55 lat i więcej	13,2	15,9	15,3	+2,1
WEDŁUG POZIOMU WYKSZTAŁCENIA				
Wyższe	75,9	81,8	83,6	+7,7
Policealne i średnie zawodowe	59,6	68,2	65,5	+5,9
Średnie ogólnokształcące	43,3	42,6	43,4	+0,1
Zasadnicze zawodowe	56,4	61,7	59,1	+2,7
Gimnazjum, podstawowe i niepełne podstawowe	17,0	18,9	18,1	+1,1

Największe zaangażowanie zawodowe obserwuje się wśród osób w grupie wieku 35-44 lata, dla których wskaźnik zatrudnienia przyjął wartość o 0,4 pkt. wyższą niż w I kwartale 2007 r. Dla osób w wieku produkcyjnym wskaźnik ten wyniósł 66,0%, tj. o 5,0 pkt. więcej niż w analogicznym okresie poprzedniego roku. Najwyższe wskaźniki zatrudnienia, podobnie jak w I kwartale 2007 r., wystąpiły wśród osób posiadających wykształcenie wyższe oraz policealne i średnie zawodowe.

II. BEZROBOTNI

Wyniki BAEL wskazują, że w I kwartale 2008 r. w województwie łódzkim odnotowano znaczny spadek bezrobocia w stosunku do poziomu sprzed roku. Zbiorowość bezrobotnych liczyła 118 tys. osób i w stosunku do I kwartału 2007 r. zmniejszyła się o 42 tys., tj. o 26,3%, jednak w stosunku do poprzedniego kwartału liczba bezrobotnych wzrosła o 13 tys. osób (o 12,4%).

W I kwartale 2008 r. stopa bezrobocia dla ogółu ludności województwa łódzkiego w wieku 15 lat i więcej wynosiła 8,1% i była o 4,0 pkt. niższa niż w analogicznym okresie 2007 r. W omawianym kwartale bardziej zagrożeni bezrobociem ze względu na miejsce zamieszkania, podobnie jak w poprzednich okresach, byli mieszkańcy miast oraz kobiety niż mężczyźni.

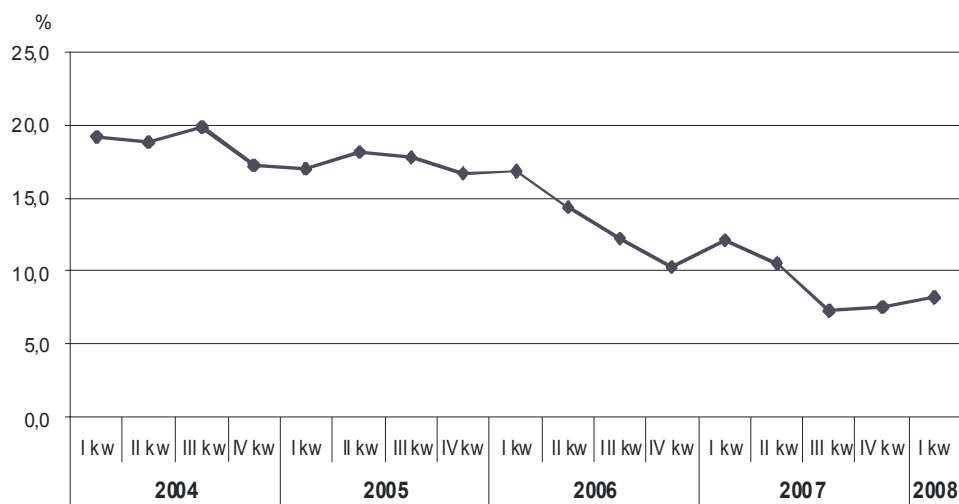
TABL. 6. STOPA BEZROBOCIA WEDŁUG PŁCI, MIEJSCA ZAMIESZKANIA, WIEKU I POZIOMU WYKSZTAŁCENIA

WYSZCZEGÓLNIENIE	I kwartał 2007	IV kwartał 2007	I kwartał 2008	
	w %			+/- w porównaniu z I kw. 2007
OGÓŁEM	12,1	7,5	8,1	-4,0
WEDŁUG PŁCI I MIEJSCA ZAMIESZKANIA				
Mężczyźni	12,0	7,4	8,0	-4,0
Kobiety	12,1	7,4	8,3	-3,8
Miasta	14,1	8,5	8,9	-5,2
Wieś	8,6	5,8	6,5	-2,1
WEDŁUG WIEKU				
15-24 lata	24,5	11,7	16,1	-8,4
25-34	15,3	8,1	6,6	-8,7
35-44	7,2	7,0	8,0	+0,8
45-54	10,3	5,8	8,1	-2,2
55 lat i więcej	4,8	6,2	4,6	-0,2
WEDŁUG POZIOMU WYKSZTAŁCENIA				
Wyższe	7,1	2,9	2,5	-4,6
Policealne i średnie zawodowe	12,4	7,2	7,3	-5,1
Średnie ogólnokształcące	13,1	11,5	10,1	-3,0
Zasadnicze zawodowe	12,6	8,3	11,5	-1,1
Gimnazjum, podstawowe i niepełne podstawowe	18,4	11,0	11,1	-7,3

Wśród mieszkańców wsi bezrobotni stanowili 3,7% ogółu ludności, natomiast stopa bezrobocia - udział bezrobotnych w ludności aktywnej zawodowo - ukształtowała się w I kwartale 2008 r. na poziomie 6,5%. Wśród aktywnych zawodowo związanych z gospodarstwem rolnym stopa bezrobocia wyniosła 4,9%, natomiast wśród niezwiązanych z gospodarstwem wskaźnik ten był o 2 razy wyższy i wyniósł 9,8%.

Niemal we wszystkich grupach wieku odnotowano spadek natężenia bezrobocia. W grupie wieku 25-34 lata, najliczniejszej wśród aktywnych zawodowo, stopa bezrobocia spadła o 8,7 pkt. w stosunku do I kwartału 2007 r., osiągając poziom 6,6%. Wzrost stopy bezrobocia dotyczył jedynie grupy osób w wieku 35-44 lata - o 0,8 pkt. Wśród osób w wieku produkcyjnym stopa bezrobocia wyniosła 8,2%, tj. o 4,1 pkt. mniej niż przed rokiem.

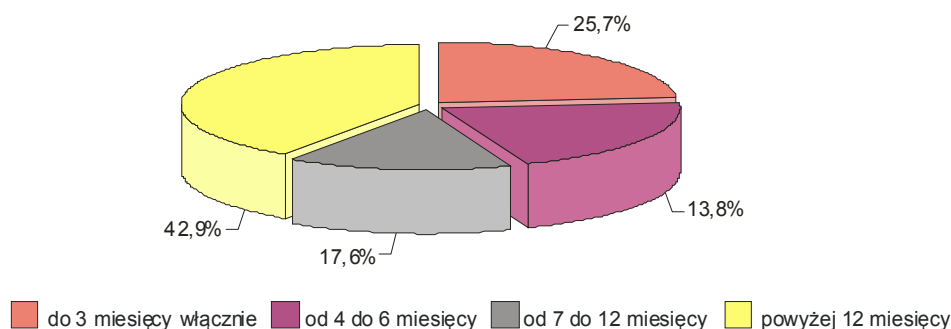
STOPA BEZROBOCIA W WOJEWÓDZTWIE ŁÓDZKIM



W pierwszym kwartale 2008 r. przeciętny czas poszukiwania pracy wyniósł 15 miesięcy. Kobiety przeciętnie o miesiąc krócej niż mężczyźni poszukiwały pracy (średnio 16 miesięcy). Średni czas poszukiwania pracy mieszkańców miast (16 miesięcy) był dłuższy niż mieszkańców wsi o 1 miesiąc.

W omawianym kwartale znacząco zmniejszyła się zbiorowość długotrwale bezrobotnych, tzn. poszukujących pracy przez okres dłuższy niż rok, liczyła ona 48 tys. osób. W stosunku do I kwartału 2007 r. liczba długotrwale bezrobotnych spadła o 42,2%, natomiast udział poszukujących pracy ponad 12 miesięcy w ogólnej liczbie bezrobotnych zmniejszył się o 11,2 pkt. i wyniósł 40,7%. Liczną grupę - 28 tys. osób (tyle co przed rokiem) - stanowią osoby poszukujące pracy krócej niż 3 miesiące. Udział tej grupy poszukujących pracy wzrósł w porównaniu z I kwartałem 2007 r. o 6,2 pkt. i wyniósł w omawianym kwartale 23,7%.

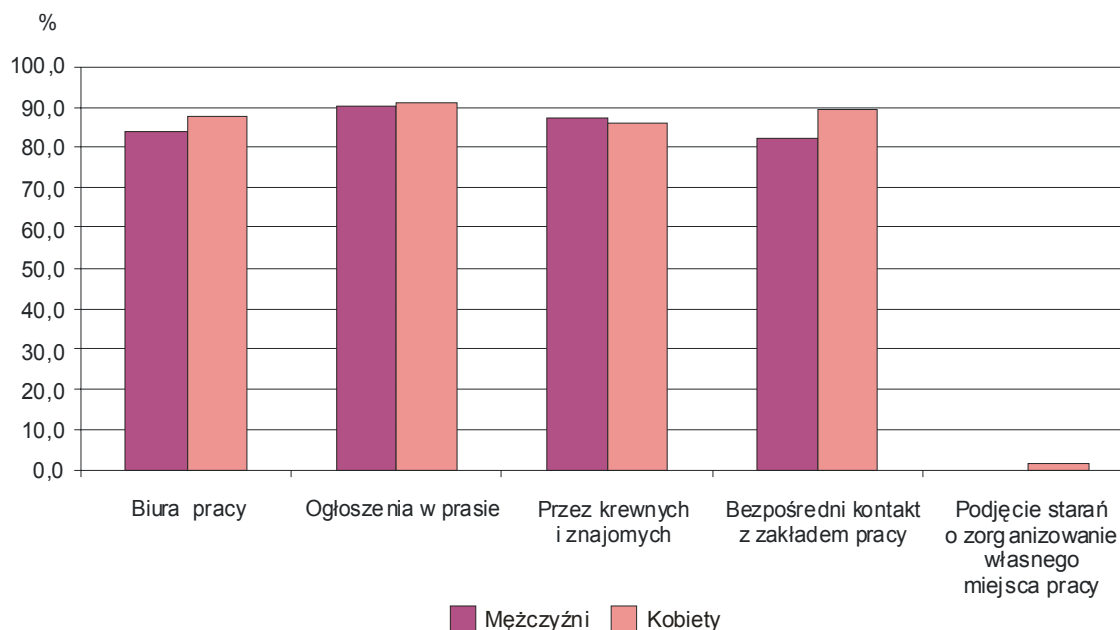
STRUKTURA BEZROBOTNYCH WEDŁUG OKRESU POSZUKIWANIA PRACY W I KWARTALE 2008 R.



Odsetek osób aktywnych zawodowo pozostających bezrobotnymi w wyniku utraty pracy wyniósł w I kwartale 2008 r. 44,1% ogółu bezrobotnych, tj. o 2,2 pkt. więcej niż przed rokiem. Pozostający bez pracy, chcący ją podjąć po raz pierwszy stanowili 16,1% ogółu bezrobotnych. Stosunkowo liczną grupę stanowiły osoby powracające do pracy po przerwie. Udział tych osób w populacji bezrobotnych w omawianym kwartale wyniósł, podobnie jak przed rokiem, 33,1%. Częściej byli to mężczyźni niż kobiety (37,1% wobec 28,1%) oraz mieszkańcy miast niż wsi (35,7% wobec 29,4%).

Najczęstszą formą poszukiwania pracy pozostają, według wyników BAEL za I kwartał 2008 r., ogłoszenia w prasie, zarówno ich zamieszczanie, odpowiadanie na ogłoszenia oraz przeglądanie ogłoszeń. Ten sposób poszukiwania pracy wskazało 91,5% ogółu bezrobotnych. Na bezpośredni kontakt z potencjalnym zakładem pracy zdecydowało się 86,4% poszukujących pracy i częściej były to kobiety. W omawianym okresie jedynie tysiąc osób podjęło starania zorganizowania własnego miejsca pracy i były to wyłącznie kobiety.

BEZROBOTNI WEDŁUG METOD POSZUKIWANIA PRACY W I KWARTALE 2008 R.



Opracowanie: Izabela Kaleta – Wydział Analiz