



URZĄD STATYSTYCZNY W ŁODZI

Informacja sygnalna

AKTYWNOŚĆ EKONOMICZNA LUDNOŚCI W WOJEWÓDZTWIE ŁÓDZKIM

93-176 Łódź ul. Suwalska 29
tel. 42 6839-100, 6839-101

<http://www.stat.gov.pl/lodz>
e-mail: SekretariatUSLDZ@stat.gov.pl

grudzień 2007

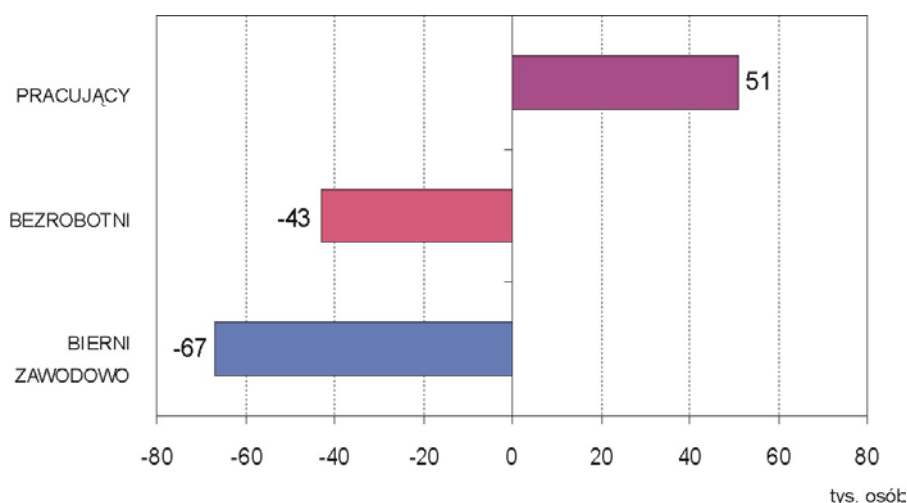
Nr 3

Informacja została opracowana na podstawie uogólnionych wyników reprezentacyjnego Badania Aktywności Ekonomicznej Ludności (BAEL), przeprowadzonego w **III kwartale 2007 roku**.

PODSTAWOWE WYNIKI B A E L

	III kwartał 2006	II kwartał 2007	III kwartał 2007
Współczynnik aktywności zawodowej	55,8%	54,2%	55,9%
Wskaźnik zatrudnienia	49,0%	48,6%	51,8%
Liczba osób aktywnych zawodowo	1305 tys.	1367 tys.	1375 tys.
Liczba osób pracujących	1146 tys.	1224 tys.	1275 tys.
Liczba osób bezrobotnych	159 tys.	143 tys.	100 tys.
Stopa bezrobocia	12,2%	10,5%	7,3%
Liczba osób biernych zawodowo	1034 tys.	1153 tys.	1086 tys.

ZMIANY NA RYNKU PRACY MIĘDZY III KWARTAŁEM 2007 R. A II KWARTAŁEM 2007 R.



UWAGA. Wyniki III kwartału 2006 r. zostały skorygowane i różnią się od wcześniej opublikowanych.

PODSTAWOWE DEFINICJE PRZYJĘTE W BAEL

Podstawą metodologii BAEL są definicje ludności aktywnej zawodowo (pracujących i bezrobotnych), przyjęte na XIII Międzynarodowej Konferencji Statystyków Pracy w październiku 1982 r. i zalecane do stosowania przez Międzynarodową Organizację Pracy i EUROSTAT.

Od II kwartału 2006 r. dane BAEL liczone są w oparciu o dokładną datę urodzenia. W celach porównawczych wyniki I kwartału 2006 r. prezentowane są z uwzględnieniem powyższych zmian.

Za **ludność aktywną zawodowo** (tzw. siła robocza) uważa się wszystkie osoby uznane za pracujące lub bezrobotne zgodnie z definicjami podanymi poniżej.

Do pracujących zaliczono wszystkie osoby w wieku 15 lat i więcej, które w okresie badanego tygodnia:

- wykonywały przez co najmniej 1 godzinę jakąkolwiek pracę przynoszącą dochód lub zarobek, tzn. były zatrudnione w charakterze pracownika najemnego, pracowały we własnym lub dzierżawionym gospodarstwie rolnym albo prowadziły własną działalność gospodarczą poza rolnictwem, pomagały (bez wynagrodzenia) w prowadzeniu rodzinnego gospodarstwa rolnego lub rodzinnej działalności gospodarczej poza rolnictwem,
- miały pracę, ale jej nie wykonywały :
 - z powodu choroby, urlopu macierzyńskiego lub wychowawczego,
 - z innych powodów, przy czym długość przerwy w pracy wynosiła:
 - do 3 miesięcy,
 - powyżej 3 miesięcy, ale osoby te były pracownikami najemnymi i w tym czasie otrzymywały co najmniej 50% dotychczasowego wynagrodzenia (od I kwartału 2006 r.).

Do pracujących – zgodnie z międzynarodowymi standardami – zaliczono również uczniów, z którymi zakład pracy lub osoby fizyczne zawarły umowę o naukę zawodu lub przyuczenie do określonej pracy, jeżeli otrzymywali wynagrodzenie.

Ze względu na przyjęte założenia metodologiczne, liczba pracujących uzyskana z BAEL nie obejmuje niektórych kategorii osób, które są wliczane do pracujących w sprawozdawczości z zakresu zatrudnienia, m.in.:

- pracujących mieszkających w hotelach pracowniczych,
- pracujących za granicą na rzecz polskich pracodawców.

Klasyfikacja statusu zatrudnienia oparta została na *International Classification of Status in Employment (ICSE)* i wyróżnia następujące kategorie pracujących:

- **pracodawca** – osoba, która prowadzi własną działalność gospodarczą i zatrudnia co najmniej 1 pracownika najemnego,
- **pracujący na własny rachunek** – osoba, która prowadzi własną działalność gospodarczą i nie zatrudnia pracowników,
- **pracownik najemny** – osoba zatrudniona na podstawie stosunku pracy w przedsiębiorstwie publicznym lub u pracodawcy prywatnego; również w indywidualnym gospodarstwie rolnym,
- **pomagający bezpłatnie członek rodziny** – osoba, która bez umownego wynagrodzenia pomaga w prowadzeniu rodzinnej działalności gospodarczej, w tym w prowadzeniu gospodarstwa rolnego/działki rolnej.

Do **pracujących na własny rachunek** zaliczono również (od 2004 r.) agentów we wszystkich rodzajach agencji.

W kategorii pracujących wyróżniono osoby **pracujące w pełnym i niepełnym wymiarze czasu** pracy, na podstawie samooceny respondenta.

Dane o miejscu pracy osób pracujących oraz o ostatnim miejscu pracy osób bezrobotnych prezentowane są w BAEL w układzie *Polskiej Klasyfikacji Działalności (PKD)*. Na tej podstawie wyróżniono następujące **sektory ekonomiczne**:

- | | |
|--------------------|---|
| rolniczy | - Rolnictwo, łowiectwo i leśnictwo; Rybołówstwo i rybactwo, |
| przemysłowy | - Górnictwo i kopalnictwo; Przetwórstwo przemysłowe; Wytwarzanie i zaopatrywanie w energię elektryczną, gaz, wodę; Budownictwo, |
| usługowy | - pozostałe sekcje. |

Bezrobotni, według BAEL, są to osoby w wieku 15-74 lata, które spełniały jednocześnie 3 warunki:

- w okresie badanego tygodnia nie były osobami pracującymi,
- aktywnie poszukiwały pracy w ciągu 4 tygodni (wliczając jako ostatni tydzień badany),
- były gotowe podjąć pracę w ciągu 2 tygodni następujących po tygodniu badanym.

Do bezrobotnych zalicza się także osoby, które nie poszukiwały pracy, ponieważ miały pracę załatwioną i oczekiwały na jej rozpoczęcie przez okres nie dłuższy niż 3 miesiące oraz były gotowe tę pracę podjąć (do 2003 r. włącznie definicja nie uwzględniała ich gotowości do podjęcia pracy).

Ludność bierna zawodowo to osoby w wieku 15 lat i więcej, które nie zostały zaklasyfikowane jako pracujące lub bezrobotne, tzn. osoby, które w okresie badanego tygodnia:

- nie pracowały, nie miały pracy i jej nie poszukiwały,
- nie pracowały, poszukiwały pracy, ale nie były gotowe do jej podjęcia w ciągu 2 tygodni następujących po tygodniu badanym,
- nie pracowały i nie poszukiwały pracy, ponieważ miały pracę załatwioną i oczekiwały na jej rozpoczęcie w okresie:
 - dłuższym niż 3 miesiące,
 - do 3 miesięcy, ale nie były gotowe tej pracy podjąć (od 2004 r.).

Wśród biernych zawodowo wyróżnia się grupę **zniechęconych**, do której należą osoby nie poszukujące pracy, ponieważ są przekonane, że jej nie znajdą.

Do **absolwentów** zaliczono osoby w wieku 15-30 lat, które ukończyły szkołę w okresie ostatnich 12 miesięcy i nie kontynuują nauki.

Uwaga: Sumy niektórych danych mogą być różne od wielkości *Ogółem*. Wynika to z zaokrągleń dokonywanych przy uogólnianiu wyników badania.

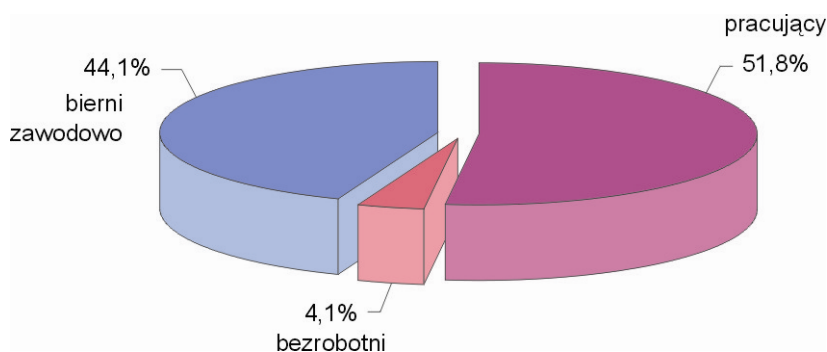
LUDNOŚĆ AKTYWNA I BIERNA ZAWODOWO

W III kwartale 2007 r. zbiorowość aktywnych zawodowo w województwie łódzkim, według danych BAEL, liczyła 1375 tys. osób, a biernych zawodowo 1086 tys. osób. Aktywni zawodowo stanowili 55,9% ogółu ludności województwa w wieku 15 lat i więcej.

W porównaniu z analogicznym okresem 2006 r. zarówno liczba osób aktywnych zawodowo jak i biernych zawodowo wzrosła - odpowiednio o 5,4% oraz o 5,0%, przy jednoczesnym wzroście liczby ludności w wieku powyżej 15 roku życia o 5,2%. Znaczące zmiany w liczebnościach odnotowano dla grupy osób bezrobotnych – spadek o 37,1% oraz zbiorowości pracujących – wzrost o 11,3%.

W strukturze ludności województwa łódzkiego w skali roku wzrósł odsetek pracujących – o 2,8 pkt. zmniejszając tym samym udział bezrobotnych z 6,8% do 4,1%. Udział osób biernych zawodowo zmniejszył się w ciągu roku zaledwie o 0,1 pkt.

STRUKTURA LUDNOŚCI W WIEKU 15 LAT I WIĘCEJ WEDŁUG AKTYWNOŚCI EKONOMICZNEJ W III KWARTALE 2007 R.



Liczba biernych zawodowo na 100 osób aktywnych zawodowo w III kwartale 2007 r. w województwie łódzkim ukształtowała się na poziomie 79 osób, tyle co przed rokiem. W miastach relacja ta wyniosła 82 osoby (o 2 osoby mniej niż przed rokiem), natomiast na wsi na 100 osób aktywnych zawodowo przypadało 73 osoby, tj. o 1 osobę mniej niż przed rokiem.

Mężczyźni stanowili 53,2% ogółu aktywnych zawodowo i w stosunku do III kwartału 2006 r. ich liczba wzrosła o 54 tys. osób, tj. o 8,0%, liczba aktywnych zawodowo kobiet w tym okresie wzrosła jedynie o 17 tys. (o 2,7%). Na 100 mężczyzn aktywnych zawodowo przypadało w III kwartale 2007 r. 58 mężczyzn biernych zawodowo (o jedną mniej niż przed rokiem), natomiast na 100 kobiet aktywnych zawodowo – 103 biernych zawodowo (tyle co w III kwartale 2006 r.).

Spośród 926 tys. mieszkańców wsi, stanowiących 37,6% ludności województwa łódzkiego w wieku 15 lat i więcej, 57,1% to ludność związana z gospodarstwem rolnym. Aktywni zawodowo stanowili 57,7% ludności wiejskiej. Wśród ludności związanej z gospodarstwem rolnym współczynnik ten ukształtował się na poziomie 69,6% (o 0,8 pkt. więcej niż III kwartale 2006 r.). Aktywni zawodowo mieszkańcy wsi niezwiązani z gospodarstwem stanowili 41,7%.

TABL. 1. LUDNOŚĆ AKTYWNA I BIERNĄ ZAWODOWO WEDŁUG PŁCI ORAZ W MIASTACH I NA WSI W III KWARTALE 2007 R.

WYSZCZEGÓLNIENIE	Aktywni zawodowo			Bierni zawodowo
	razem	pracujący	bezrobotni	
W TYSIĄCACH				
OGÓŁEM	1375	1275	100	1086
Mężczyźni	732	682	51	426
Kobiety	643	594	49	660
Miasta	841	767	74	693
Wieś	534	508	26	392
III KWARTAŁ 2006=100				
OGÓŁEM	105,4	111,3	62,9	105,0
Mężczyźni	108,0	113,7	65,4	110,1
Kobiety	102,7	108,8	60,5	102,0
Miasta	105,0	112,5	62,2	103,4
Wieś	105,4	111,3	62,9	105,0
II KWARTAŁ 2007=100				
OGÓŁEM	100,6	104,2	69,9	94,2
Mężczyźni	99,7	104,4	63,0	93,6
Kobiety	101,6	104,2	79,0	94,6
Miasta	97,5	101,2	70,5	92,9
Wieś	106,0	109,0	68,4	96,6

Wśród aktywnych zawodowo najliczniejszą grupą, podobnie jak w poprzednich okresach, były osoby w wieku 25-34 lata stanowiące 27,9% ogółu. Udział tej grupy wieku aktywnych zawodowo zmniejszył się w skali roku o tylko 0,2 pkt. Osoby w wieku produkcyjnym stanowiły 97,5%, o 0,4 pkt. więcej niż w III kwartale 2006 r.

Wśród biernych zawodowo 58,0% stanowiły osoby w wieku 55 lat i więcej, ich udział w stosunku do III kwartału 2006 r. spadł o 2,3 pkt. Liczba biernych zawodowo w wieku produkcyjnym wzrosła o 23 tys. osób, tj. o 4,8%. Osoby te stanowiły 46,4% ogółu osób pozostających biernymi zawodowo.

TABL. 2. LUDNOŚĆ AKTYWNA I BIERNĄ ZAWODOWO WEDŁUG WIEKU W III KWARTALE 2007 R.

WYSZCZEGÓLNIENIE	Aktywni zawodowo			Bierni zawodowo
	razem	pracujący	bezrobotni	
W TYSIĄCACH				
OGÓŁEM	1375	1275	100	1086
w tym w wieku produkcyjnym	1341	1242	99	504
15-24 lata	145	125	20	251
25-34	384	363	21	67
35-44	348	325	23	42
45-54	365	340	26	95
55 lat i więcej	132	122	9	630
III KWARTAŁ 2006=100				
OGÓŁEM	105,4	111,3	62,9	105,0
w tym w wieku produkcyjnym	105,8	111,9	63,1	104,8
15-24 lata	96,7	105,9	62,5	103,3
25-34	104,6	109,3	60,0	145,7
35-44	104,5	114,4	46,9	123,5
45-54	110,6	114,5	78,8	108,0
55 lat i więcej	106,5	106,1	100,0	101,1

TABL. 2. LUDNOŚĆ AKTYWNA I BIERNA ZAWODOWO WEDŁUG WIEKU W III KWARTALE 2007 R. (dok.)

WYSZCZEGÓLNIENIE	Aktywni zawodowo			Bierni zawodowo
	razem	pracujący	bezrobotni	
II KWARTAŁ 2007=100				
OGÓŁEM	100,6	104,2	69,9	94,2
w tym w wieku produkcyjnym	100,6	104,2	69,7	89,4
15-24 lata	102,1	111,6	66,7	89,3
25-34	95,5	100,8	50,0	103,1
35-44	105,1	105,2	104,5	107,7
45-54	97,6	101,8	65,0	90,5
55 lat i więcej	112,8	113,0	100,0	95,2

Rozpatrując zbiorowość aktywnych zawodowo z punktu widzenia poziomu wykształcenia stwierdzić należy, iż najliczniejsze grupy, podobnie jak w poprzednich kwartałach, stanowiły osoby z wykształceniem zasadniczym zawodowym – 394 tys. osób oraz z wykształceniem policealnym i średnim zawodowym – 394 tys. osób, tj. 28,7% ogółu aktywnych zawodowo.

Wśród biernych zawodowo ponad połowę stanowiły osoby z wykształceniem co najwyżej gimnazjalnym, a ich udział wśród ogółu biernych zawodowo w skali roku spadł o 0,1 pkt.

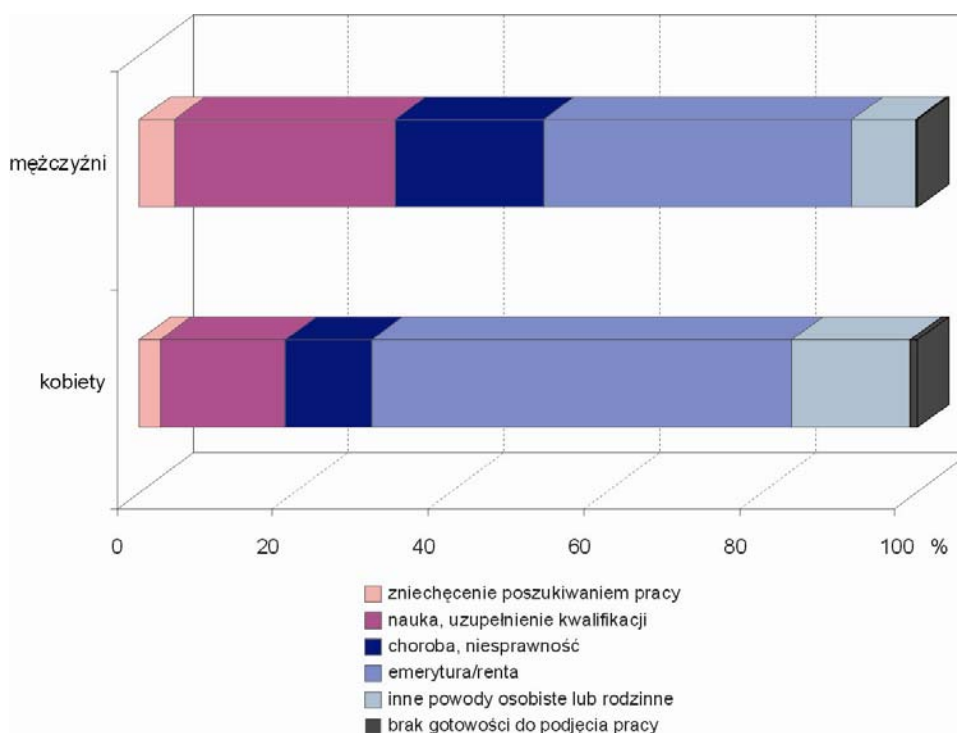
TABL. 3. LUDNOŚĆ AKTYWNA I BIERNA ZAWODOWO WEDŁUG POZIOMU WYKSZTAŁCENIA W III KWARTALE 2007 R.

WYSZCZEGÓLNIENIE	Aktywni zawodowo			Bierni zawodowo
	razem	pracujący	bezrobotni	
W TYSIĄCACH				
OGÓŁEM	1375	1275	100	1086
Wyższe	297	286	10	64
Policealne i średnie zawodowe	394	363	31	135
Średnie ogólnokształcące	122	117	5	155
Zasadnicze zawodowe	394	364	30	184
Gimnazjum, podstawowe i niepełne podstawowe	169	145	23	547
III KWARTAŁ 2006=100				
OGÓŁEM	105,4	111,3	62,9	105,0
Wyższe	119,3	117,2	200,0	116,4
Policealne i średnie zawodowe	111,9	116,7	75,6	87,1
Średnie ogólnokształcące	95,3	104,5	31,3	116,5
Zasadnicze zawodowe	98,5	110,0	43,5	108,9
Gimnazjum, podstawowe i niepełne podstawowe	96,0	98,6	82,1	104,8
II KWARTAŁ 2007=100				
OGÓŁEM	100,6	104,2	69,9	94,2
Wyższe	108,4	108,7	90,9	101,6
Policealne i średnie zawodowe	104,0	105,8	88,6	83,9
Średnie ogólnokształcące	96,8	101,7	50,0	99,4
Zasadnicze zawodowe	94,5	101,1	53,6	93,9
Gimnazjum, podstawowe i niepełne podstawowe	98,3	102,8	76,7	94,8

W III kwartale 2007 r. osoby biernie zawodowo stanowiły 44,1% ogółu ludności województwa w wieku 15 lat i więcej. Blisko połowa biernych zawodowo była w wieku produkcyjnym. Wśród ludności miejskiej udział tej grupy wyniósł 45,2%, na wsi natomiast 42,3%. Wśród ludności związanej z gospodarstwem rolnym biernie zawodowo stanowili 30,2%, podczas gdy w grupie niezwiązanej z gospodarstwem odsetek ten wyniósł 58,3%.

W trzecim kwartale 2007 r. zwiększyła się w stosunku do analogicznego okresu poprzedniego roku liczba biernych zawodowo nieposzukujących pracy ze względu na zniechęcenie bezskutecznością jej poszukiwania. W przeprowadzonym badaniu BAEL zanotowano 36 tys. takich osób (wobec 28 tys. w III kwartale 2006 r.). Stanowią one jednak tylko 3,3% osób biernych zawodowo. Zdecydowanie najliczniejszą grupą są osoby pozostające biernymi zawodowo ze względu na wiek emerytalny, choroby i niesprawność. Ich udział wśród wszystkich osób biernych zawodowo wyniósł w III kwartale 2007 r. 62,4% (przed rokiem 62,6%).

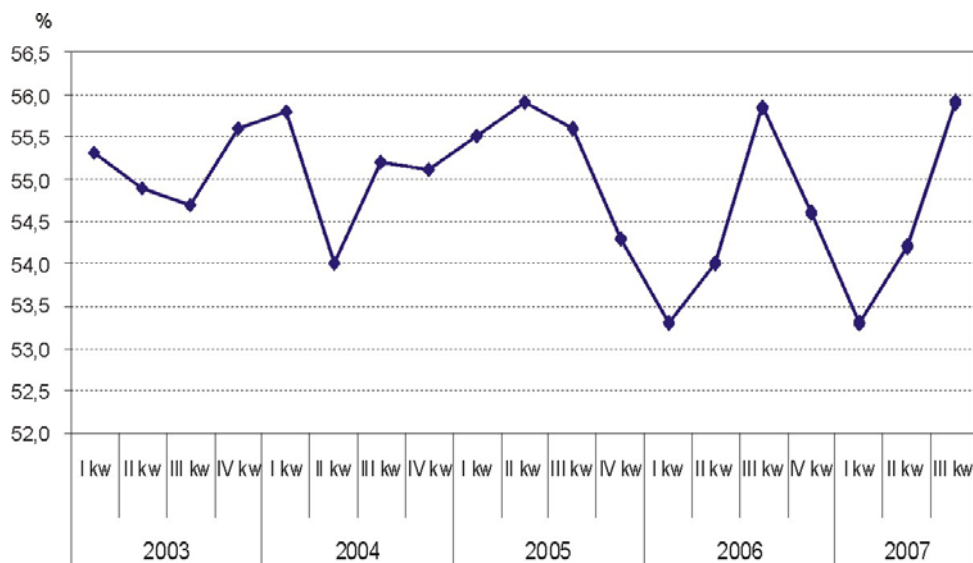
PRZYCZYNY BIerności ZAWODOWEJ MĘŻCZYZN I KOBIEt W III KWARTALE 2007 R.



Miernikiem charakteryzującym aktywność ekonomiczną ludności jest współczynnik aktywności zawodowej określający udział ludności aktywnej zawodowo wśród ludności danej kategorii.

W III kwartale 2007 r. ludność aktywna zawodowo stanowiła 55,9% (tj. o 0,1 pkt więcej niż przed rokiem) ogółu ludności województwa łódzkiego w wieku 15 lat. Współczynnik aktywności zawodowej mężczyzn spadł w stosunku do III kwartału 2006 r. o 0,4 pkt. do poziomu 63,2%. Wśród kobiet współczynnik ten ukształtował się na poziomie o 0,2 pkt. wyższym niż przed rokiem i wyniósł 49,3%. W miastach aktywność zawodowa była, podobnie jak w poprzednich okresach, niższa niż na wsi. Współczynniki te w III kwartale 2007 r. ukształtowały się na poziomie 54,8% w miastach oraz 57,7% na wsi.

WSPÓŁCZYNNIK AKTYWNOŚCI EKONOMICZNEJ LUDNOŚCI W WOJEWÓDZTWIE ŁÓDZKIM



Najwyższym poziomem aktywności zawodowej w trzecim kwartale 2007 r. charakteryzowały się osoby w wieku 35-44 lata, dla których współczynnik przyjął wartość 89,0%. Dla osób w wieku produkcyjnym (mężczyźni 18-64 lata, kobiety 18-59 lat) współczynnik aktywności zawodowej wynosił 72,7% - o 0,2 pkt. więcej niż przed rokiem.

Z punktu widzenia poziomu wykształcenia najwyższą aktywnością zawodową, podobnie jak w poprzednich okresach, charakteryzowały się osoby z wykształceniem wyższym – 82,3% ogółu ludności o tym poziomie wykształcenia. Udział aktywnych zawodowo wśród osób posiadających wykształcenie gimnazjalne, podstawowe i niepełne podstawowe wyniósł jedynie 23,6%.

I. PRACUJĄCY

W III kwartale 2007 r. zbiorowość pracujących w województwie łódzkim według danych BAEL liczyła 1275 tys. osób i w porównaniu z analogicznym kwartałem 2006 r. liczba pracujących była wyższa o 129 tys. (tj. o 11,3%). W stosunku zaś do poprzedniego kwartału wzrosła ona o 51 tys. osób, tj. o 4,2%.

Pracujący stanowili 51,8% ogółu ludności województwa w wieku 15 lat i więcej. Odsetek kobiet w ogólnej liczbie pracujących spadł w stosunku do poziomu sprzed roku o 1,1 pkt. i wyniósł 46,6%, natomiast ich liczba wzrosła o 8,8%.

Liczba pracujących mieszkańców miast w trzecim kwartale br. wzrosła w stosunku do analogicznego okresu 2006 r. o 85 tys. osób, tj. o 12,5%. Pracujący mieszkańcy wsi stanowili 39,8% (przed rokiem 40,5%) ogółu pracujących w województwie, a ich liczba zwiększyła się o 44 tys. osób (tj. o 9,5%).

W wyniku tych zmian spadło obciążenie osób pracujących osobami niepracującymi. W omawianym okresie na 100 osób pracujących w województwie łódzkim przypadają 93 osoby niepracujące, podczas gdy w III kwartale 2006 r. współczynnik ten kształtował się na poziomie 104. W porównaniu z II kwartałem br. obciążenie osób pracujących osobami niepracującymi spadło o 13 osób. Znacząca

różnica, podobnie jak w poprzednich okresach, wystąpiła między miastem a wsią w obciążeniu osób pracujących osobami niepracującymi. W III kwartale 2007 r. na każdą pracującą osobę w miastach przypadała dokładnie jedna osoba niepracująca, na wsi natomiast na 100 pracujących przypadały 82 osoby niepracujące.

W sektorze publicznym (własność państwa i samorządu terytorialnego) pracowało 25,4% osób (o 0,9 pkt. mniej niż przed rokiem). Liczba pracujących w porównaniu z III kwartałem 2006 r. w tym sektorze wzrosła jednak o 23 tys. osób, tj. o 7,6%. Liczba pracujących w sektorze prywatnym wzrosła w tym czasie o 12,5% (o 106 tys.) i wyniosła 951 tys. osób.

Z ogólnej liczby pracujących w trzecim kwartale br. pracę dorywczą wykonywało 312 tys. osób, tj. 24,5% ogółu pracujących (przed rokiem – 25,4%).

TABL. 4. PRACUJĄCY WEDŁUG SEKTORÓW I STATUSU ZATRUDNIENIA W III KWARTALE 2007 R.

WYSZCZEGÓLNIENIE	Ogółem	Pracownicy najemni			Pracodawcy i pracujący na rachunek własny	Pomagający członkowie rodzin
		razem	w sektorze			
			publicznym	prywatnym		
W TYSIĄCACH						
OGÓŁEM	1275	941	324	618	259	75
Praca stała ^a	629	629	281	348	–	–
Praca dorywcza ...	312	312	43	270	–	–
III KWARTAŁ 2006=100						
OGÓŁEM	111,3	111,2	107,3	113,6	110,2	115,4
Praca stała ^a	113,3	113,3	112,9	113,7	–	–
Praca dorywcza ...	107,2	107,2	82,7	113,4	–	–
II KWARTAŁ 2007=100						
OGÓŁEM	104,2	104,3	103,8	104,7	102,8	107,1
Praca stała ^a	104,7	104,7	107,7	102,7	–	–
Praca dorywcza ...	103,7	103,7	84,3	107,6	–	–

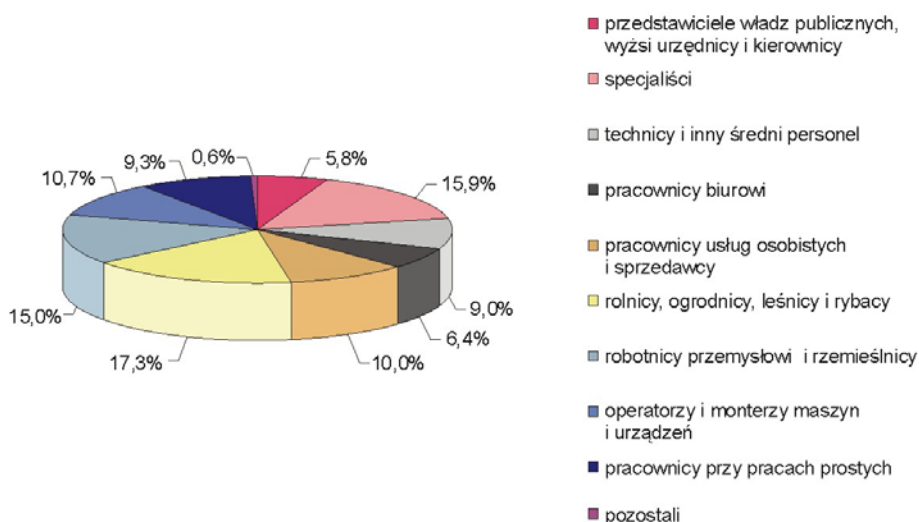
a Podział na pracę stałą i dorywczą dotyczy tylko pracowników najemnych.

Wśród ogółu ludności województwa osoby, które pracowały w niepełnym wymiarze godzin stanowiły 15,4% ogólnej liczby pracujących. Odsetek ten spadł w skali roku o 0,7 pkt. W niepełnym wymiarze czasu częściej pracowały kobiety niż mężczyźni (19,0% wobec 12,5%).

Liczba pracujących w rolnictwie indywidualnym wzrosła w ciągu roku o 31 tys. i wyniosła 228 tys. osób. Pracujący w rolnictwie stanowili 17,9% ogółu pracujących, tj. o 0,7 pkt. więcej niż przed rokiem. Spośród 926 tys. ludności wiejskiej w województwie łódzkim w III kwartale 2007 pracowało 54,9% osób. Pracujący związani z gospodarstwem rolnym stanowili grupę 361 tys. (tj., 71,1%) z czego 84,2% osób pracowało pełnym wymiarze czasu pracy.

Badanie BAEL w III kwartale 2007 r. wykazało w strukturze pracujących w porównaniu z analogicznym okresem 2006 r. znaczący wzrost odsetka osób w grupach zawodowych określonych jako: pracownicy przy pracach prostych (o 0,8 pkt.), stanowiącej 9,3% ogółu pracujących oraz specjaliści - przy udziale 15,9% – o 0,5 pkt. wyższym niż przed rokiem. Największy spadek udziału grup zawodowych dotyczył: pracowników usług osobistych i sprzedawców (spadek udziału o 0,9 pkt.) stanowiących 10,0% ogółu pracujących oraz pracowników biurowych przy udziale 6,4% – o 0,5 pkt. niższym niż przed rokiem. Dla wszystkich grup zawodowych w skali roku odnotowano wzrost liczby pracujących.

STRUKTURA PRACUJĄCYCH WEDŁUG GRUP ZAWODÓW W III KWARTALE 2007 R.



W III kwartale 2007 r. pracujący w województwie łódzkim stanowili 51,8% ogółu ludności w wieku 15 lat i więcej. Ogólny wskaźnik zatrudnienia (udział ludności pracującej w ogólnej liczbie ludności danej kategorii) wzrósł zarówno w porównaniu z III kwartałem 2006 r. o 2,8 pkt., jak i w stosunku do poprzedniego kwartału o 3,2 pkt. Wskaźnik zatrudnienia obliczony w tym okresie dla kobiet pozostaje wyraźnie niższy niż dla mężczyzn (58,9% wobec 45,6%).

TABL. 5. WSKAŹNIK ZATRUDNIENIA WEDŁUG PŁCI, MIEJSCA ZAMIESZKANIA, WIEKU I POZIOMU WYKSZTAŁCENIA

WYSZCZEGÓLNIENIE	III kwartał 2006	II kwartał 2007	III kwartał 2007	
	w %			+/- w porównaniu z III kw. 2006
OGÓŁEM	49,0	48,6	51,8	+2,8
WEDŁUG PŁCI I MIEJSCA ZAMIESZKANIA				
Mężczyźni	56,3	54,9	58,9	+2,6
Kobiety	42,9	42,8	45,6	+2,7
Miasta	46,4	47,1	50,0	+3,6
Wieś	53,5	51,2	54,9	+1,4
WEDŁUG WIEKU				
15-24 lata	30,0	26,5	31,6	+1,6
25-34	80,2	76,9	80,5	+0,3
35-44	77,4	83,5	83,1	+5,7
45-54	71,1	69,6	73,9	+2,8
55 lat i więcej	15,4	13,9	16,0	+0,6
WEDŁUG POZIOMU WYKSZTAŁCENIA				
Wyższe	80,3	78,0	79,2	-1,1
Policealne i średnie zawodowe	61,2	63,5	68,6	+7,4
Średnie ogólnokształcące	43,1	40,8	42,2	-0,9
Zasadnicze zawodowe	58,2	58,8	63,0	+4,8
Gimnazjum, podstawowe i niepełne podstawowe	21,1	18,8	20,3	-0,8

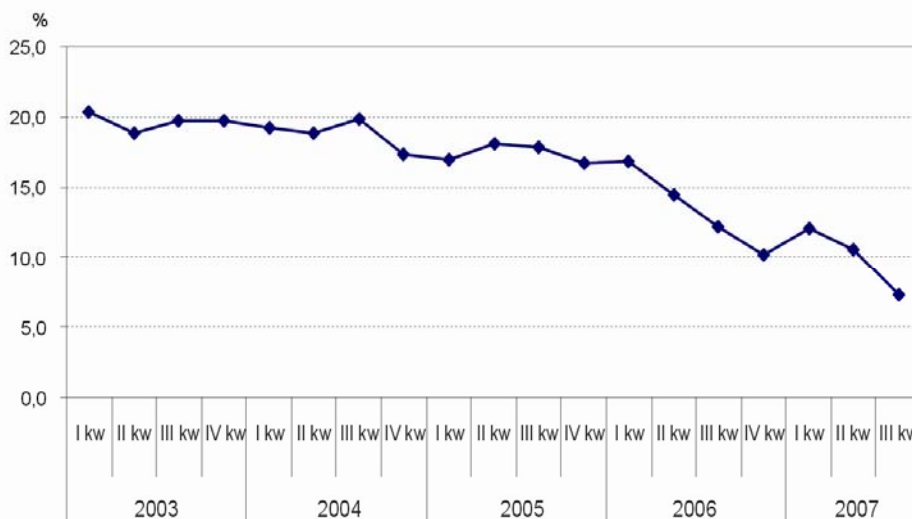
Największe zaangażowanie zawodowe obserwuje się wśród osób w grupie wieku 35-44 lata, dla których wskaźnik zatrudnienia przyjął wartość o 5,7 pkt. większą niż w III kwartale 2006 r. Dla osób w wieku produkcyjnym wskaźnik ten wyniósł 67,3%, tj. o 3,8 pkt. więcej niż przed rokiem. Najwyższe wskaźniki zatrudnienia, podobnie jak w III kwartale 2006 r., wystąpiły wśród osób posiadających wykształcenie wyższe oraz policealne i średnie zawodowe.

II. BEZROBOTNI

Wyniki BAEL wskazują, że w III kwartale 2007 r. w województwie łódzkim odnotowano znaczący spadek bezrobocia w stosunku do poziomu sprzed roku. Zbiorowość bezrobotnych liczyła 100 tys. osób i w stosunku do III kwartału 2006 r. zmniejszyła się o 59 tys., tj. o 37,1%, zaś w stosunku do poprzedniego kwartału liczba bezrobotnych spadła o 43 tys. osób (o 30,1%).

W III kwartale 2007 r. stopa bezrobocia dla ogółu ludności województwa łódzkiego w wieku 15 lat i więcej wynosiła 7,3% i była 4,9 pkt. niższa niż w analogicznym okresie 2006 r. W omawianym kwartale bardziej zagrożeni bezrobociem ze względu na płeć były kobiety niż mężczyźni, natomiast ze względu na miejsce zamieszkania, podobnie jak w poprzednich okresach, mieszkańcy miast.

STOPA BEZROBOCIA W WOJEWÓDZTWIE ŁÓDZKIM



Wśród mieszkańców wsi bezrobotni stanowili 2,8% i blisko 70% z nich to ludność, która nie jest związana z gospodarstwem rolnym. Stopa bezrobocia, a więc udział bezrobotnych w ludności aktywnej zawodowo, ukształtowała się w III kwartale 2007 r. na poziomie 4,9%. Wśród aktywnych zawodowo związanych z gospodarstwem rolnym stopa bezrobocia wyniosła 2,2%, natomiast wśród niezwiązanych z gospodarstwem wskaźnik ten był o 8,6 pkt. wyższy – 10,8%.

We wszystkich grupach wieku odnotowano spadek natężenia bezrobocia. W grupie wieku 25-34 lata, najliczniejszej wśród aktywnych zawodowo, stopa bezrobocia spadła o 4,0 pkt. w stosunku do III kwartału 2006 r., osiągając poziom 5,5%. Wśród osób w wieku produkcyjnym stopa bezrobocia wyniosła 7,4%, tj. o 5,0 pkt. mniej niż przed rokiem.

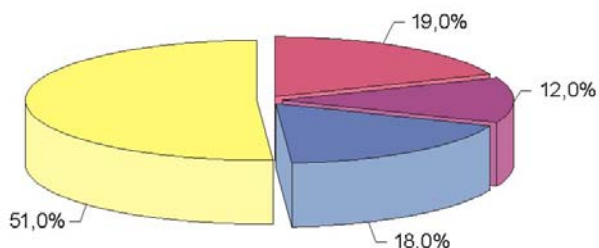
TABL. 6. STOPA BEZROBOCIA WEDŁUG PŁCI, MIEJSCA ZAMIESZKANIA, WIEKU I POZIOMU WYKSZTAŁCENIA

WYSZCZEGÓLNIENIE	III kwartał 2006	II kwartał 2007	III kwartał 2007	
	w %			+/- w porównaniu z III kw. 2006
OGÓŁEM	12,2	10,5	7,3	-4,9
WEDŁUG PŁCI I MIEJSCA ZAMIESZKANIA				
Mężczyźni	11,5	11,0	7,0	-4,5
Kobiety	12,9	9,8	7,6	-5,3
Miasta	14,9	12,2	8,8	-6,1
Wieś	7,9	7,5	4,9	-3,0
WEDŁUG WIEKU				
15-24 lata	21,3	21,1	13,8	-7,5
25-34	9,5	10,4	5,5	-4,0
35-44	14,7	6,6	6,6	-8,1
45-54	10,0	10,7	7,1	-2,9
55 lat i więcej	7,3	7,7	6,8	-0,5
WEDŁUG POZIOMU WYKSZTAŁCENIA				
Wyższe	2,0	7,1	3,4	+1,4
Policealne i średnie zawodowe	11,6	12,4	7,9	-3,7
Średnie ogólnokształcące	12,5	13,1	4,1	-8,4
Zasadnicze zawodowe	17,3	12,6	7,6	-9,7
Gimnazjum, podstawowe i niepełne podstawowe	15,9	18,4	13,6	-2,3

W trzecim kwartale 2007 r. przeciętny czas poszukiwania pracy skrócił się w porównaniu z III kwartałem 2006 r. o 5 miesięcy i wyniósł 20 miesięcy. Kobiety przeciętnie o 7 miesięcy krócej niż mężczyźni poszukiwały pracy (średnio 17 miesięcy). Średni czas poszukiwania pracy mieszkańców miast (21 miesięcy) był dłuższy niż mieszkańców wsi o 4 miesiące.

W omawianym kwartale zbiorowość długotrwale bezrobotnych, tzn. poszukujących pracy przez okres dłuższy niż rok, liczyła 51 tys. osób. W stosunku do III kwartału 2006 r. liczba długotrwale bezrobotnych spadła o połowę, natomiast udział poszukujących pracy ponad 12 miesięcy w ogólnej liczbie bezrobotnych zmniejszył się o 13,2 pkt. i wyniósł 51,0%.

STRUKTURA BEZROBOTNYCH WEDŁUG OKRESU POSZUKIWANIA PRACY W III KWARTALE 2007 R.



■ do 3 miesięcy włącznie ■ od 4 do 6 miesięcy ■ od 7 do 12 miesięcy ■ powyżej 12 miesięcy

Odsetek osób aktywnych zawodowo pozostających bezrobotnymi w wyniku utraty pracy wyniósł w III kwartale 2007 r. 43,0% ogółu bezrobotnych, tj. o 0,9 pkt. więcej niż przed rokiem. Pozostający bez pracy, chcący ją podjąć po raz pierwszy stanowili 13,0% ogółu bezrobotnych. Stosunkowo liczną grupę stanowiły osoby powracające do pracy po przerwie. Udział tych osób w populacji bezrobotnych w omawianym kwartale wyniósł 35,0% (przed rokiem 34,6%). Częściej były to kobiety niż mężczyźni (40,8% wobec 29,4%) oraz mieszkańcy wsi niż miast (42,3% wobec 32,4%).

Najczęstszą formą poszukiwania pracy pozostają, według wyników BAEL za III kwartał 2007 r., ogłoszenia w prasie, zarówno ich zamieszczanie, odpowiadanie na ogłoszenia oraz przeglądanie ogłoszeń. Ten sposób poszukiwania pracy wskazało 93,0% ogółu bezrobotnych. Tylko 2,0% bezrobotnych (przed rokiem 3,8%) wskazało, że podjęło starania o zorganizowanie własnego miejsca pracy i byli to wyłącznie mężczyźni mieszkający w mieście.

BEZROBOTNI WEDŁUG METOD POSZUKIWANIA PRACY W III KWARTALE 2007 R.

