



URZĄD STATYSTYCZNY W ŁODZI

Informacja sygnalna

AKTYWNOŚĆ EKONOMICZNA LUDNOŚCI W WOJEWÓDZTWIE ŁÓDZKIM

93-176 Łódź ul. Suwalska 29
tel. 42 6839-100, 6839-101

<http://www.stat.gov.pl/lodz>
e-mail: SekretariatUSLDZ@stat.gov.pl

wrzesień 2007

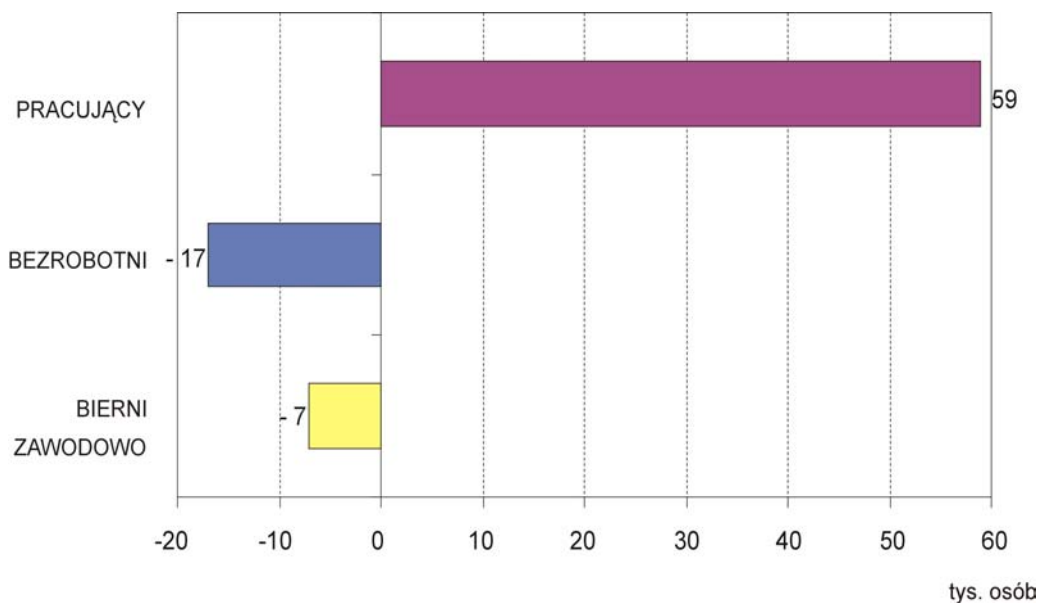
Nr 2

Informacja została opracowana na podstawie uogólnionych wyników reprezentacyjnego Badania Aktywności Ekonomicznej Ludności (BAEL), przeprowadzonego w **II kwartale 2007 roku**.

PODSTAWOWE WYNIKI B A E L

	II kwartał 2006	I kwartał 2007	II kwartał 2007
Współczynnik aktywności zawodowej	54,0%	53,3%	54,2%
Wskaźnik zatrudnienia	46,3%	46,9%	48,6%
Liczba osób aktywnych zawodowo	1298 tys.	1325 tys.	1367 tys.
Liczba osób pracujących	1111 tys.	1165 tys.	1224 tys.
Liczba osób bezrobotnych	187 tys.	160 tys.	143 tys.
Stopa bezrobocia	14,4%	12,1%	10,5%
Liczba osób biernych zawodowo	1104 tys.	1160 tys.	1153 tys.

ZMIANY NA RYNKU PRACY MIĘDZY II KWARTAŁEM 2007 R. A I KWARTAŁEM 2007 R.



PODSTAWOWE DEFINICJE PRZYJĘTE W BAEL

Podstawą metodologii BAEL są definicje ludności aktywnej zawodowo (pracujących i bezrobotnych), przyjęte na XIII Międzynarodowej Konferencji Statystyków Pracy w październiku 1982 r. i zalecane do stosowania przez Międzynarodową Organizację Pracy i EUROSTAT.

Od II kwartału 2006 r. dane BAEL liczone są w oparciu o dokładną datę urodzenia. W celach porównawczych wyniki I kwartału 2006 r. prezentowane są z uwzględnieniem powyższych zmian i różnią się od wcześniej opublikowanych.

Za **ludność aktywną zawodowo** (tzw. siła robocza) uważa się wszystkie osoby uznane za pracujące lub bezrobotne zgodnie z definicjami podanymi poniżej.

Do pracujących zaliczono wszystkie osoby w wieku 15 lat i więcej, które w okresie badanego tygodnia:

- Wykonywały przez co najmniej 1 godzinę jakąkolwiek pracę przynoszącą dochód lub zarobek, tzn. były zatrudnione w charakterze pracownika najemnego, pracowały we własnym lub dzierżawionym gospodarstwie rolnym albo prowadziły własną działalność gospodarczą poza rolnictwem, pomagały (bez wynagrodzenia) w prowadzeniu rodzinnego gospodarstwa rolnego lub rodzinnej działalności gospodarczej poza rolnictwem,
- miały pracę, ale jej nie wykonywały :
 - z powodu choroby, urlopu macierzyńskiego lub wychowawczego,
 - z innych powodów, przy czym długość przerwy w pracy wynosiła:
 - do 3 miesięcy,
 - powyżej 3 miesięcy, ale osoby te były pracownikami najemnymi i w tym czasie otrzymywały co najmniej 50% dotychczasowego wynagrodzenia (od I kwartału 2006 r.).

Do pracujących – zgodnie z międzynarodowymi standardami – zaliczono również uczniów, z którymi zakład pracy lub osoby fizyczne zawarły umowę o naukę zawodu lub przyuczenie do określonej pracy, jeżeli otrzymywali wynagrodzenie.

Ze względu na przyjęte założenia metodologiczne, liczba pracujących uzyskana z BAEL nie obejmuje niektórych kategorii osób, które są wliczane do pracujących w sprawozdawczości z zakresu zatrudnienia, m.in.:

- pracujących mieszkających w hotelach pracowniczych,
- pracujących za granicą na rzecz polskich pracodawców.

Klasyfikacja statusu zatrudnienia oparta została na *International Classification of Status in Employment (ICSE)* i wyróżnia następujące kategorie pracujących:

- **pracodawca** – osoba, która prowadzi własną działalność gospodarczą i zatrudnia co najmniej 1 pracownika najemnego,
- **pracujący na własny rachunek** – osoba, która prowadzi własną działalność gospodarczą i nie zatrudnia pracowników,
- **pracownik najemny** – osoba zatrudniona na podstawie stosunku pracy w przedsiębiorstwie publicznym lub u pracodawcy prywatnego; również w indywidualnym gospodarstwie rolnym,
- **pomagający bezpłatnie członek rodziny** – osoba, która bez umownego wynagrodzenia pomaga w prowadzeniu rodzinnej działalności gospodarczej, w tym w prowadzeniu gospodarstwa rolnego/działki rolnej.

Do **pracowników najemnych** zaliczono również od 2004 r. agentów we wszystkich rodzajach agencji.

W kategorii pracujących wyróżniono osoby **pracujące w pełnym i niepełnym wymiarze czasu** pracy.

Dane o miejscu pracy osób pracujących oraz o ostatnim miejscu pracy osób bezrobotnych prezentowane są w BAEL w układzie *Polskiej Klasyfikacji Działalności (PKD)*. Na tej podstawie wyróżniono następujące **sektory ekonomiczne**:

- | | |
|--------------------|---|
| rolniczy | - Rolnictwo, łowiectwo i leśnictwo; Rybołówstwo i rybactwo, |
| przemysłowy | - Górnictwo i kopalnictwo; Przetwórstwo przemysłowe; Wytwarzanie i zaopatrywanie w energię elektryczną, gaz, wodę; Budownictwo, |
| usługowy | - pozostałe sekcje. |

Bezrobotni, według BAEL, są to osoby w wieku 15-74 lata, które spełniały jednocześnie 3 warunki:

- w okresie badanego tygodnia nie były osobami pracującymi,
- aktywnie poszukiwały pracy,
- były gotowe podjąć pracę w ciągu 2 tygodni następujących po tygodniu badanym.

Do bezrobotnych zalicza się także osoby, które nie poszukiwały pracy, ponieważ miały pracę załatwioną i oczekiwały na jej rozpoczęcie przez okres nie dłuższy niż 3 miesiące oraz były gotowe tę pracę podjąć (do 2003 r. włącznie definicja nie uwzględniała ich gotowości do podjęcia pracy).

Ludność bierna zawodowo to osoby w wieku 15 lat i więcej, które nie zostały zaklasyfikowane jako pracujące lub bezrobotne, tzn. osoby, które w okresie badanego tygodnia:

- nie pracowały, nie miały pracy i jej nie poszukiwały,
- nie pracowały, poszukiwały pracy, ale nie były gotowe do jej podjęcia w ciągu 2 tygodni następujących po tygodniu badanym,
- nie pracowały i nie poszukiwały pracy, ponieważ miały pracę załatwioną i oczekiwały na jej rozpoczęcie w okresie:
 - dłuższym niż 3 miesiące,
 - do 3 miesięcy, ale nie były gotowe tej pracy podjąć (od 2004 r.).

Wśród biernych zawodowo wyróżnia się grupę **zniechęconych**, do której należą osoby nie poszukujące pracy, ponieważ są przekonane, że jej nie znajdą.

Do **absolwentów** zaliczono osoby w wieku 15-30 lat, które ukończyły szkołę w okresie ostatnich 12 miesięcy i nie kontynuują nauki.

Uwaga: Sumy niektórych danych mogą być różne od wielkości Ogółem. Wynika to z zaokrągleń dokonywanych przy uogólnianiu wyników badania.

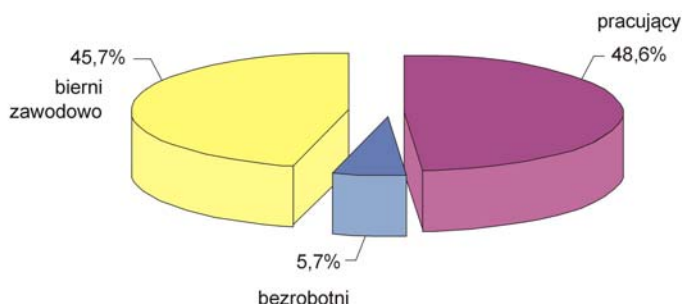
LUDNOŚĆ AKTYWNA I BIERNA ZAWODOWO

W II kwartale 2007 r. zbiorowość aktywnych zawodowo w województwie łódzkim, według danych BAEL, liczyła 1367 tys. osób, a biernych zawodowo 1153 tys. osób. Aktywni zawodowo stanowili 54,2% ogółu ludności województwa w wieku 15 lat i więcej.

W porównaniu z analogicznym okresem 2006 r. zarówno liczba osób aktywnych zawodowo jak i biernych zawodowo wzrosła - odpowiednio o 5,3% oraz o 4,4%, przy jednoczesnym wzroście liczby ludności w wieku powyżej 15 roku życia o 4,9%. Znaczące zmiany w liczebnościach odnotowano dla grupy osób bezrobotnych – spadek o 23,5% oraz zbiorowości pracujących – wzrost o 10,2%.

W strukturze ludności województwa łódzkiego w skali roku wzrósł odsetek pracujących – o 2,3 pkt. zmniejszając tym samym udział bezrobotnych z 7,7% do 5,7%. Udział osób biernych zawodowo zmniejszył się w ciągu roku zaledwie o 0,3 pkt.

STRUKTURA LUDNOŚCI W WIEKU 15 LAT I WIĘCEJ WEDŁUG AKTYWNOŚCI EKONOMICZNEJ W II KWARTALE 2007 R.



Liczba biernych zawodowo na 100 osób aktywnych zawodowo w II kwartale 2007 r. w województwie łódzkim ukształtowała się na poziomie 84 osób, tj. o 1 mniej niż przed rokiem. W miastach relacja ta wyniosła 86 osób (o 3 osoby mniej niż przed rokiem), natomiast na wsi na 100 osób aktywnych zawodowo przypadały 81 osoby (o 3 osoby więcej niż w analogicznym okresie ubiegłego roku).

Mężczyźni stanowili 53,7% ogółu aktywnych zawodowo i w stosunku do II kwartału 2006 r. ich liczba wzrosła o 55 tys. osób, tj. o 8,1%, liczba aktywnych zawodowo kobiet w tym okresie wzrosła jedynie o 15 tys. (o 2,4%). Na 100 mężczyzn aktywnych zawodowo przypadało w II kwartale 2007 r. 62 mężczyzn biernych zawodowo wobec 63 przed rokiem, natomiast na 100 kobiet aktywnych zawodowo – 110 biernych zawodowo (o jedną więcej niż w II kwartale 2006 r.).

Spośród 910 tys. mieszkańców wsi, stanowiących 36,1% ludności województwa łódzkiego w wieku 15 lat i więcej, 60,4% to ludność związana z gospodarstwem rolnym. Aktywni zawodowo stanowili 55,4% ludności wiejskiej. Wśród ludności związanej z gospodarstwem rolnym współczynnik ten ukształtował się na poziomie 64,2% (o 0,4 pkt. więcej niż II kwartale 2006 r.). Aktywni zawodowo mieszkańcy wsi niezwiązani z gospodarstwem stanowili 41,9%.

TABL. 1. LUDNOŚĆ AKTYWNA I BIERNĄ ZAWODOWO WEDŁUG PŁCI ORAZ W MIASTACH I NA WSI W II KWARTALE 2007 R.

WYSZCZEGÓLNIENIE	Aktywni zawodowo			Bierni zawodowo
	razem	pracujący	bezrobotni	
W TYSIĄCACH				
OGÓŁEM	1367	1224	143	1153
Mężczyźni	734	653	81	455
Kobiety	633	570	62	698
Miasta	863	758	105	746
Wieś	504	466	38	406
II KWARTAŁ 2006=100				
OGÓŁEM	105,3	110,2	76,5	104,4
Mężczyźni	108,1	112,6	81,0	106,3
Kobiety	102,4	107,3	71,3	103,3
Miasta	104,1	108,9	78,4	100,8
Wieś	107,7	112,3	71,7	111,5
I KWARTAŁ 2007=100				
OGÓŁEM	103,2	105,1	89,4	99,4
Mężczyźni	103,8	105,0	95,3	98,7
Kobiety	102,4	105,0	82,7	99,9
Miasta	103,2	105,6	89,0	98,7
Wieś	103,1	104,3	90,5	100,2

Wśród aktywnych zawodowo najliczniejszą grupą, podobnie jak w poprzednich okresach, były osoby w wieku 25-34 lata stanowiące 29,4% ogółu. Udział tej grupy wieku aktywnych zawodowo zmniejszył się w skali roku o 1,0 pkt. Osoby w wieku produkcyjnym stanowiły 97,5%, o 0,2 pkt. mniej niż w II kwartale 2006.

Wśród biernych zawodowo blisko 60% stanowiły osoby w wieku 55 lat i więcej, ich udział w stosunku do II kwartału 2006 r. spadł o 2,1 pkt. Liczba biernych zawodowo w wieku produkcyjnym wzrosła o 36 tys. osób, tj. o 6,8%. Osoby te stanowiły 48,9% ogółu osób pozostających biernymi zawodowo.

TABL. 2. LUDNOŚĆ AKTYWNA I BIERNĄ ZAWODOWO WEDŁUG WIEKU W II KWARTALE 2007 R.

WYSZCZEGÓLNIENIE	Aktywni zawodowo			Bierni zawodowo
	razem	pracujący	bezrobotni	
W TYSIĄCACH				
OGÓŁEM	1367	1224	143	1153
w tym w wieku produkcyjnym	1333	1192	142	564
15-24 lata	142	112	30	281
25-34	402	360	42	65
35-44	331	309	22	39
45-54	374	334	40	105
55 lat i więcej	117	108	9	662
II KWARTAŁ 2006=100				
OGÓŁEM	105,3	110,2	76,5	104,4
w tym w wieku produkcyjnym	105,1	110,3	75,9	106,8
15-24 lata	114,5	127,3	83,3	107,3
25-34	102,0	106,8	72,4	125,0
35-44	111,1	118,8	59,5	118,2
45-54	102,7	105,4	85,1	104,0
55 lat i więcej	100,0	100,0	100,0	100,8

TABL. 2. LUDNOŚĆ AKTYWNA I BIERNĄ ZAWODOWO WEDŁUG WIEKU W II KWARTALE 2007 R. (dok.)

WYSZCZEGÓLNIENIE	Aktywni zawodowo			Bierni zawodowo
	razem	pracujący	bezrobotni	
I KWARTAŁ 2007=100				
OGÓŁEM	103,2	105,1	89,4	99,4
w tym w wieku produkcyjnym	102,4	104,4	88,8	99,1
15-24 lata	99,3	103,7	85,7	98,3
25-34	104,4	110,1	71,2	89,0
35-44	99,4	99,7	91,7	97,5
45-54	104,5	104,0	108,1	96,3
55 lat i więcej	111,4	108,0	180,0	101,4

Rozpatrując zbiorowość aktywnych zawodowo z punktu widzenia poziomu wykształcenia stwierdzić należy, iż najliczniejsze grupy, podobnie jak w poprzednich kwartałach, stanowiły osoby z wykształceniem zasadniczym zawodowym – 417 tys. osób, tj. 30,5% oraz z wykształceniem policealnym i średnim zawodowym – 379 tys. osób, tj. 27,7% ogółu aktywnych zawodowo.

Wśród biernych zawodowo połowę stanowiły osoby z wykształceniem co najwyżej gimnazjalnym, a ich udział wśród ogółu biernych zawodowo w skali roku wzrósł o 0,7 pkt.

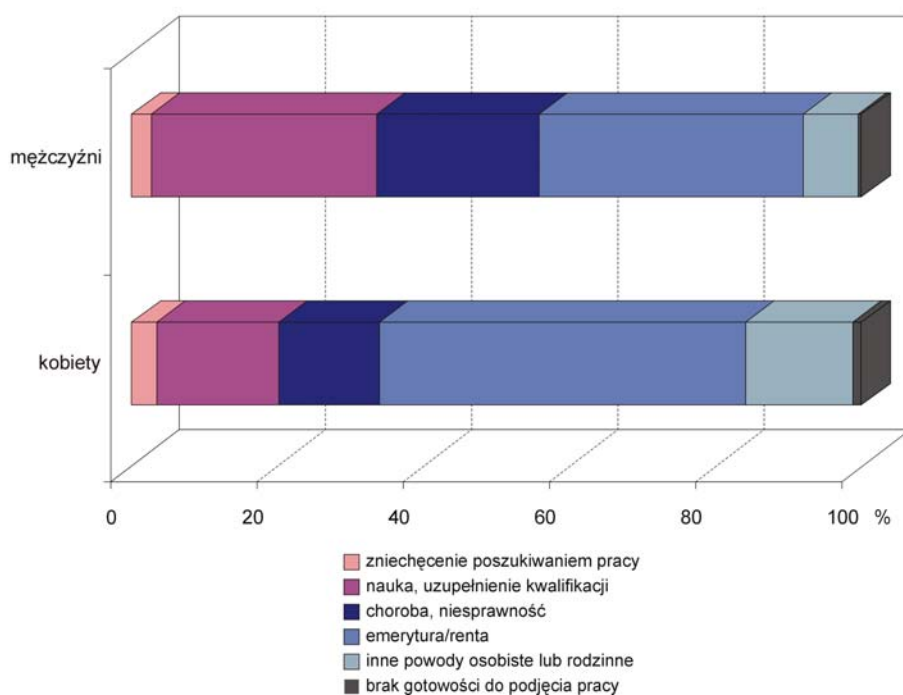
TABL. 3. LUDNOŚĆ AKTYWNA I BIERNĄ ZAWODOWO WEDŁUG POZIOMU WYKSZTAŁCENIA W II KWARTALE 2007 R.

WYSZCZEGÓLNIENIE	Aktywni zawodowo			Bierni zawodowo
	razem	pracujący	bezrobotni	
W TYSIĄCACH				
OGÓŁEM	1367	1224	143	1153
Wyższe	274	263	11	63
Policealne i średnie zawodowe	379	343	35	161
Średnie ogólnokształcące	126	115	10	156
Zasadnicze zawodowe	417	360	56	196
Gimnazjum, podstawowe i niepełne podstawowe	172	141	30	577
II KWARTAŁ 2006=100				
OGÓŁEM	105,3	110,2	76,5	104,4
Wyższe	113,7	115,9	84,6	101,6
Policealne i średnie zawodowe	107,1	107,9	94,6	94,2
Średnie ogólnokształcące	113,5	117,3	76,9	108,3
Zasadnicze zawodowe	99,3	107,1	67,5	107,1
Gimnazjum, podstawowe i niepełne podstawowe	100,0	106,8	75,0	106,1
I KWARTAŁ 2007=100				
OGÓŁEM	103,2	105,1	89,4	99,4
Wyższe	97,2	100,8	55,0	100,0
Policealne i średnie zawodowe	104,1	107,5	77,8	94,2
Średnie ogólnokształcące	96,9	101,8	58,8	119,1
Zasadnicze zawodowe	104,8	103,4	112,0	89,5
Gimnazjum, podstawowe i niepełne podstawowe	113,2	113,7	107,1	100,0

W II kwartale 2007 r. osoby biernie zawodowo stanowiły 45,8% ogółu ludności województwa w wieku 15 lat i więcej. Blisko połowa biernych zawodowo była w wieku produkcyjnym. Wśród ludności miejskiej udział tej grupy wyniósł 46,4%, na wsi natomiast 44,6%. Wśród ludności związanej z gospodarstwem rolnym bierni zawodowo stanowili 36,0%, podczas gdy w grupie niezwiązanej z gospodarstwem odsetek ten wyniósł 58,1%.

W drugim kwartale 2007 r. nieznacznie zwiększyła się w stosunku do analogicznego okresu poprzedniego roku liczba biernych zawodowo nieposzukujących pracy ze względu na zniechęcenie bezskutecznością jej poszukiwania. W przeprowadzonym badaniu BAEL zanotowano 36 tys. takich osób (wobec 35 tys. w II kwartale 2006 r.). Stanowią one jednak tylko 3,1% osób biernych zawodowo. Zdecydowanie najliczniejszą grupą są osoby pozostające biernymi zawodowo ze względu na wiek emerytalny, choroby i niesprawność. Ich udział wśród wszystkich osób biernych zawodowo wyniósł w II kwartale 2007 r. 61,8% (przed rokiem 62,0%).

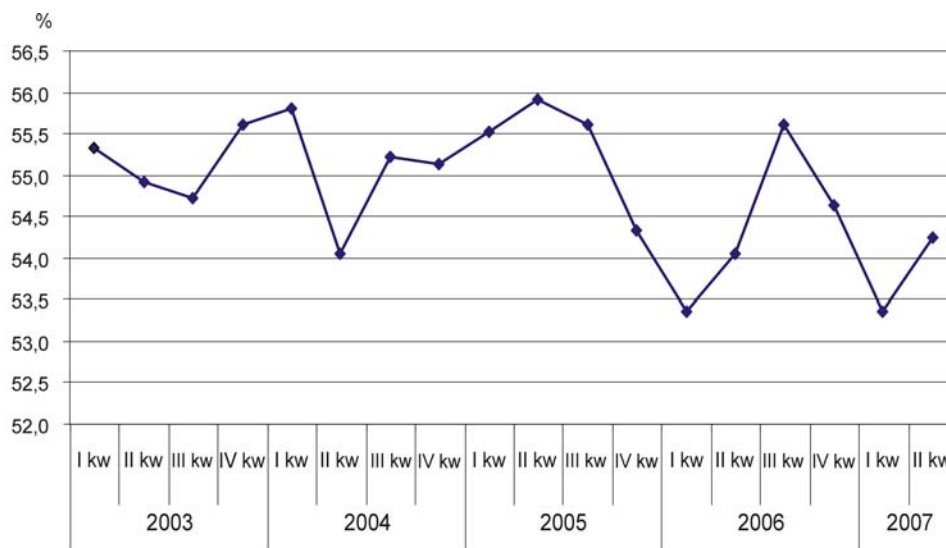
PRZYCZYNY BIERNOŚCI ZAWODOWEJ MĘŻCZYŹN I Kobiet W II KWARTALE 2007 R.



Miernikiem charakteryzującym aktywność ekonomiczną ludności jest współczynnik aktywności zawodowej określający udział ludności aktywnej zawodowo wśród ludności danej kategorii.

W II kwartale 2007 r. ludność aktywna zawodowo stanowiła 54,2% (tj. o 0,2 pkt wyższy niż przed rokiem) ogółu ludności województwa łódzkiego w wieku 15 lat. Współczynnik aktywności zawodowej mężczyzn wzrósł w stosunku do II kwartału 2006 r. o 0,4 pkt. do poziomu 61,7%. Wśród kobiet współczynnik ten ukształtował się na poziomie o 0,2 pkt. niższym niż przed rokiem i wyniósł 47,6%. W miastach aktywność zawodowa była, podobnie jak w poprzednich okresach, niższa niż na wsi. Współczynniki te w II kwartale 2007 r. ukształtowały się na poziomie 53,6% w miastach oraz 55,4% na wsi.

WSPÓŁCZYNNIK AKTYWNOŚCI EKONOMICZNEJ LUDNOŚCI W WOJEWÓDZTWIE ŁÓDZKIM



Najwyższym poziomem aktywności zawodowej w drugim kwartale 2007 r. charakteryzowały się osoby w wieku 35-44 lata, dla których współczynnik przyjął wartość 89,5%. Dla osób w wieku produkcyjnym (mężczyźni 18-64 lata, kobiety 18-59 lat) współczynnik aktywności zawodowej wynosił 70,2% - o 0,4 pkt mniej niż przed rokiem.

Z punktu widzenia poziomu wykształcenia najwyższą aktywnością zawodową, podobnie jak w poprzednich okresach, charakteryzowały się osoby z wykształceniem wyższym – 81,3% ogółu ludności o tym poziomie wykształcenia. Udział aktywnych zawodowo wśród osób posiadających wykształcenie gimnazjalne, podstawowe i niepełne podstawowe wyniósł jedynie 23,0%.

I. PRACUJĄCY

W II kwartale 2007 r. zbiorowość pracujących w województwie łódzkim według danych BAEL liczyła 1224 tys. osób i w porównaniu z analogicznym kwartałem 2006 r. liczba pracujących była wyższa o 113 tys. (tj. o 10,2%). W stosunku zaś do poprzedniego kwartału wzrosła ona o 59 tys. osób, tj. o 5,1%.

Pracujący stanowili 48,6% ogółu ludności województwa w wieku 15 lat i więcej. Odsetek kobiet w ogólnej liczbie pracujących spadł w stosunku do poziomu sprzed roku o 1,2 pkt. i wyniósł 46,6%, natomiast ich liczba wzrosła o 7,3%.

Liczba pracujących mieszkańców miast w drugim kwartale br. wzrosła w stosunku do analogicznego okresu 2006 r. o 62 tys. osób, tj. o 8,9%. Pracujący mieszkańcy wsi stanowili 38,1% (przed rokiem 37,4%) ogółu pracujących w województwie, a ich liczba zwiększyła się o 51 tys. osób (tj. o 12,3%).

W wyniku tych zmian spadło obciążenie osób pracujących osobami niepracującymi. W omawianym okresie na 100 osób pracujących w województwie łódzkim przypadało 106 osób niepracujących, podczas gdy w II kwartale 2006 r. współczynnik ten kształtował się na poziomie 116. W porównaniu z I kwartałem br. obciążenie osób pracujących osobami niepracującymi spadło o 7 osób. Znacząca różnica, podobnie jak w poprzednich okresach, wystąpiła między miastem a wsią w obciążeniu osób

pracujących osobami niepracującymi. W II kwartale 2007 r. na 100 osób pracujących w miastach przypadało 112 niepracujących, na wsi natomiast na 100 pracujących przypadało 95 osób niepracujących.

W sektorze publicznym (własność państwa i samorządu terytorialnego) pracowało 25,5% osób (o 0,9 pkt. mniej niż przed rokiem). Liczba pracujących w porównaniu z II kwartałem 2006 r. w tym sektorze wzrosła jednak o 19 tys. osób, tj. o 6,5%. Liczba pracujących w sektorze prywatnym wzrosła w tym czasie o 11,5% (o 94 tys.) i wyniosła 912 tys. osób.

Z ogólnej liczby pracujących w drugim kwartale br. pracę dorywczą wykonywało 301 tys. osób, tj. 24,6% ogółu pracujących (przed rokiem – 24,8%).

TABL. 4. PRACUJĄCY WEDŁUG SEKTORÓW I STATUSU ZATRUDNIENIA W II KWARTALE 2007 R.

WYSZCZEGÓLNIENIE	Ogółem	Pracownicy najemni			Pracodawcy i pracujący na rachunek własny	Pomagający członkowie rodzin
		razem	w sektorze			
			publicznym	prywatnym		
W TYSIĄCACH						
OGÓŁEM	1224	902	312	590	252	70
Praca stała ^a	601	601	261	339	–	–
Praca dorywcza ...	301	301	51	251	–	–
II KWARTAŁ 2006=100						
OGÓŁEM	110,2	108,8	106,5	110,3	111,0	125,0
Praca stała ^a	108,9	108,9	104,4	112,3	–	–
Praca dorywcza ...	109,1	109,1	118,6	107,7	–	–
I KWARTAŁ 2007=100						
OGÓŁEM	105,1	106,0	103,7	107,3	98,8	118,6
Praca stała ^a	108,9	108,9	104,0	112,6	–	–
Praca dorywcza ...	100,7	100,7	102,0	100,8	–	–

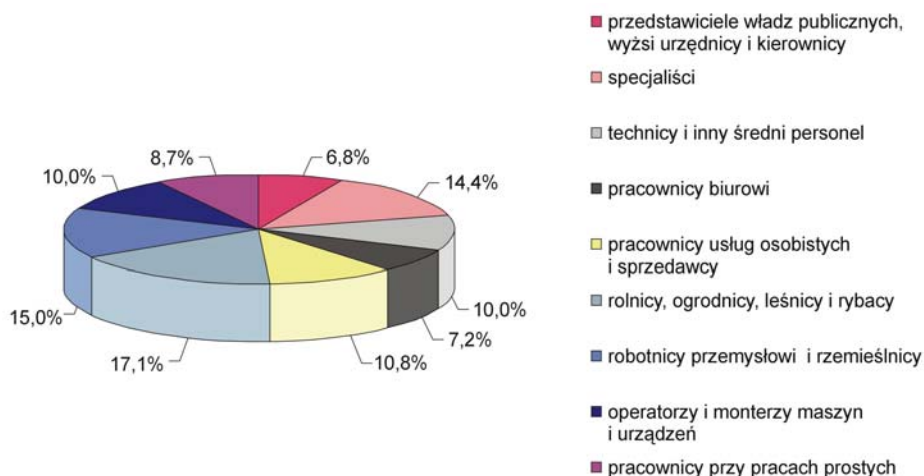
a Podział na pracę stałą i dorywczą dotyczy tylko pracowników najemnych.

Wśród ogółu ludności województwa osoby, które pracowały w niepełnym wymiarze godzin stanowiły 24,1% ogólnej liczby pracujących. Odsetek ten spadł w skali roku o 2,5 pkt. W niepełnym wymiarze czasu częściej pracowały kobiety niż mężczyźni (30,1% wobec 18,9%).

Liczba pracujących w rolnictwie indywidualnym wzrosła w ciągu roku o 40 tys. i wyniosła 216 tys. osób. Pracujący w rolnictwie stanowili 17,6% ogółu pracujących, tj. o 1,8 pkt. więcej niż przed rokiem. Spośród 910 tys. ludności wiejskiej w województwie łódzkim w II kwartale 2007 pracowało 51,2% osób. Pracujący związani z gospodarstwem rolnym stanowili grupę 338 tys. (tj., 72,5%) z czego 85,2% osób pracowało pełnym wymiarze czasu pracy.

Badanie BAEL w II kwartale 2007 r. wykazało w strukturze pracujących w porównaniu z analogicznym okresem 2006 r. znaczący wzrost odsetka osób w najliczniejszej grupie zawodowej – określonej jako rolnicy, ogrodnicy, leśnicy i rybacy (o 1,4 pkt.), stanowiącej 17,1% ogółu pracujących. Największy spadek liczby pracujących zanotowano dla grup: operatorzy i monterzy maszyn i urządzeń (spadek udziału o 1,3 pkt.) stanowiących 10,0% ogółu pracujących oraz specjaliści przy udziale 14,4% – o 1,0 pkt. niższym niż przed rokiem.

STRUKTURA PRACUJĄCYCH WEDŁUG GRUP ZAWODÓW W II KWARTALE 2007 R.



W II kwartale 2007 r. pracujący w województwie łódzkim stanowili 48,6% ogółu ludności w wieku 15 lat i więcej. Ogólny wskaźnik zatrudnienia (udział ludności pracującej w ogólnej liczbie ludności danej kategorii) wzrósł zarówno w porównaniu z II kwartałem 2006 r. o 2,3 pkt., jak i w stosunku do poprzedniego kwartału o 1,7 pkt. Wskaźnik zatrudnienia obliczony w tym okresie dla kobiet pozostaje wyraźnie niższy niż dla mężczyzn (42,8% wobec 54,9%).

TABL. 5. WSKAŹNIK ZATRUDNIENIA WEDŁUG PŁCI, MIEJSCA ZAMIESZKANIA, WIEKU I POZIOMU WYKSZTAŁCENIA

WYSZCZEGÓLNIENIE	II kwartał 2006	I kwartał 2007	II kwartał 2007	
	w %			+/- w porównaniu z II kw. 2006
OGÓŁEM	46,3	46,9	48,6	+2,3
WEDŁUG PŁCI I MIEJSCA ZAMIESZKANIA				
Mężczyźni	52,3	53,3	54,9	+2,6
Kobiety	41,0	41,2	42,8	+1,8
Miasta	44,3	45,1	47,1	+2,8
Wieś	49,9	50,1	51,2	+1,3
WEDŁUG WIEKU				
15-24 lata	22,8	25,2	26,5	+3,7
25-34	75,4	71,4	76,9	+1,5
35-44	78,8	82,9	83,5	+4,7
45-54	68,2	68,7	69,6	+1,4
55 lat i więcej	14,0	13,2	13,9	-0,1
WEDŁUG POZIOMU WYKSZTAŁCENIA				
Wyższe	75,2	75,9	78,0	+2,8
Policealne i średnie zawodowe	60,6	59,6	63,5	+2,9
Średnie ogólnokształcące	38,3	43,3	40,8	+2,5
Zasadnicze zawodowe	55,7	56,4	58,8	+3,1
Gimnazjum, podstawowe i niepełne podstawowe	18,4	17,0	18,8	+0,4

Największe zaangażowanie zawodowe obserwuje się wśród osób w grupie wieku 35-44 lata, dla których wskaźnik zatrudnienia przyjął wartość o 4,7 pkt. większą niż w II kwartale 2006 r. Dla osób w wieku produkcyjnym wskaźnik ten wyniósł 62,8%. Najwyższe wskaźniki zatrudnienia, podobnie jak przed rokiem, wystąpiły wśród osób posiadających wykształcenie wyższe oraz policealne i średnie zawodowe.

II. BEZROBOTNI

Wyniki BAEL wskazują, że w II kwartale 2007 r. w województwie łódzkim odnotowano spadek bezrobocia w stosunku do poziomu sprzed roku. Zbiorowość bezrobotnych liczyła 143 tys. osób i w stosunku do II kwartału 2006 r. zmniejszyła się o 44 tys., tj. o 23,5%, zaś w stosunku do poprzedniego kwartału liczba bezrobotnych spadła o 17 tys. osób (o 10,6%).

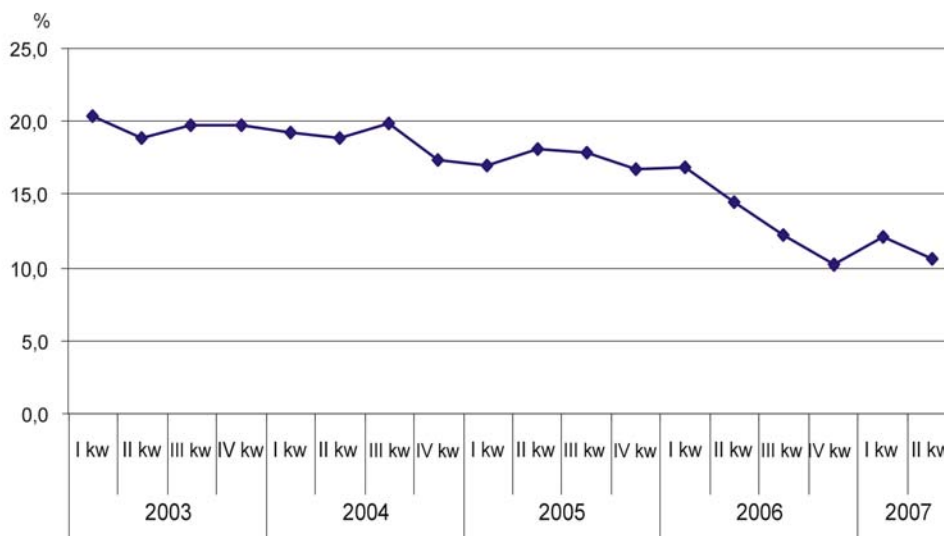
W II kwartale 2007 r. stopa bezrobocia dla ogółu ludności województwa łódzkiego w wieku 15 lat i więcej wynosiła 10,5% i była 3,9 pkt. niższa niż w analogicznym okresie 2006 r. W omawianym kwartale bardziej zagrożeni bezrobociem ze względu na płeć byli mężczyźni niż kobiety, natomiast ze względu na miejsce zamieszkania, podobnie jak w poprzednich okresach mieszkańcy miast.

We wszystkich grupach wieku odnotowano spadek natężenia bezrobocia. W grupie wieku 25-34 lata, najliczniejszej wśród aktywnych zawodowo, stopa bezrobocia spadła o 4,3 pkt. w stosunku do II kwartału 2006 r., osiągając poziom 10,4%. Wśród osób w wieku produkcyjnym stopa bezrobocia wyniosła 10,7%, tj. o 4,0 pkt. mniej niż przed rokiem.

TABL. 6. STOPA BEZROBOCIA WEDŁUG PŁCI, MIEJSCA ZAMIESZKANIA, WIEKU I POZIOMU WYKSZTAŁCENIA

WYSZCZEGÓLNIENIE	II kwartał 2006	I kwartał 2007	II kwartał 2007	
	w %			+/- w porównaniu z II kw. 2006
OGÓŁEM	14,4	12,1	10,5	-3,9
WEDŁUG PŁCI I MIEJSCA ZAMIESZKANIA				
Mężczyźni	14,7	12,0	11,0	-3,7
Kobiety	14,1	12,1	9,8	-4,3
Miasta	16,2	14,1	12,2	-4,0
Wieś	11,3	8,6	7,5	-3,8
WEDŁUG WIEKU				
15-24 lata	29,0	24,5	21,1	-7,9
25-34	14,7	15,3	10,4	-4,3
35-44	12,4	7,2	6,6	-5,8
45-54	12,9	10,3	10,7	-2,2
55 lat i więcej	7,7	4,8	7,7	0,0
WEDŁUG POZIOMU WYKSZTAŁCENIA				
Wyższe	5,4	7,1	7,1	-1,4
Policealne i średnie zawodowe	10,5	12,4	12,4	-1,3
Średnie ogólnokształcące	11,7	13,1	13,1	-3,8
Zasadnicze zawodowe	19,8	12,6	12,6	-6,4
Gimnazjum, podstawowe i niepełne podstawowe	23,3	18,4	18,4	-5,9

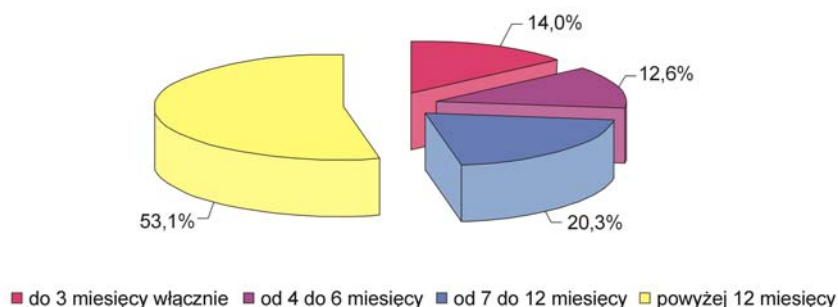
STOPA BEZROBOCIA W WOJEWÓDZTWIE ŁÓDZKIM



W drugim kwartale 2007 r. przeciętny czas poszukiwania pracy skrócił się w porównaniu z II kwartałem 2006 r. o 3 miesiące i wyniósł 21 miesięcy. Kobiety przeciętnie o 1 miesiąc dłużej niż mężczyźni poszukiwały pracy (średnio 22 miesięcy). Średni czas poszukiwania pracy mieszkańców miast (21 miesięcy) był dłuższy niż mieszkańców wsi tylko o jeden miesiąc.

W omawianym kwartale zbiorowość długotrwale bezrobotnych, tzn. poszukujących pracy przez okres dłuższy niż rok, liczyła 76 tys. osób. W stosunku do II kwartału 2006 r. liczba długotrwale bezrobotnych spadła o 31,5%, natomiast udział poszukujących pracy ponad 12 miesięcy w ogólnej liczbie bezrobotnych zmniejszył się o 6,2 pkt. i wyniósł 53,1%.

STRUKTURA BEZROBOTNYCH WEDŁUG OKRESU POSZUKIWANIA PRACY W II KWARTALE 2007 R.



Odsetek osób aktywnych zawodowo pozostających bezrobotnymi w wyniku utraty pracy wyniósł w II kwartale 2007 r. 37,8% ogółu bezrobotnych, tj. o 8,2 pkt. mniej niż przed rokiem. Pozostający bez pracy, chcący ją podjąć po raz pierwszy stanowili 20,3% ogółu bezrobotnych. Stosunkowo liczną grupę stanowiły osoby powracające do pracy po przerwie. Udział tych osób w populacji bezrobotnych w omawianym kwartale wyniósł 34,3% (przed rokiem 32,6%). Częściej były to kobiety niż mężczyźni (38,7% wobec 30,9%) oraz mieszkańcy miast niż wsi (37,1% wobec 26,3%).

Najczęstszą formą poszukiwania pracy pozostają, według wyników BAEL za II kwartał 2007 r., ogłoszenia w prasie, zarówno ich zamieszczanie, odpowiadanie na ogłoszenia oraz przeglądanie ogłoszeń. Ten sposób poszukiwania pracy wskazało 91,6% ogółu bezrobotnych. Tylko 2,1% bezrobotnych (podobnie jak przed rokiem) wskazało, że podjęło starania o zorganizowanie własnego miejsca pracy i byli to wyłącznie mieszkańcy miast.

BEZROBOTNI WEDŁUG METOD POSZUKIWANIA PRACY W II KWARTALE 2007 R.

