

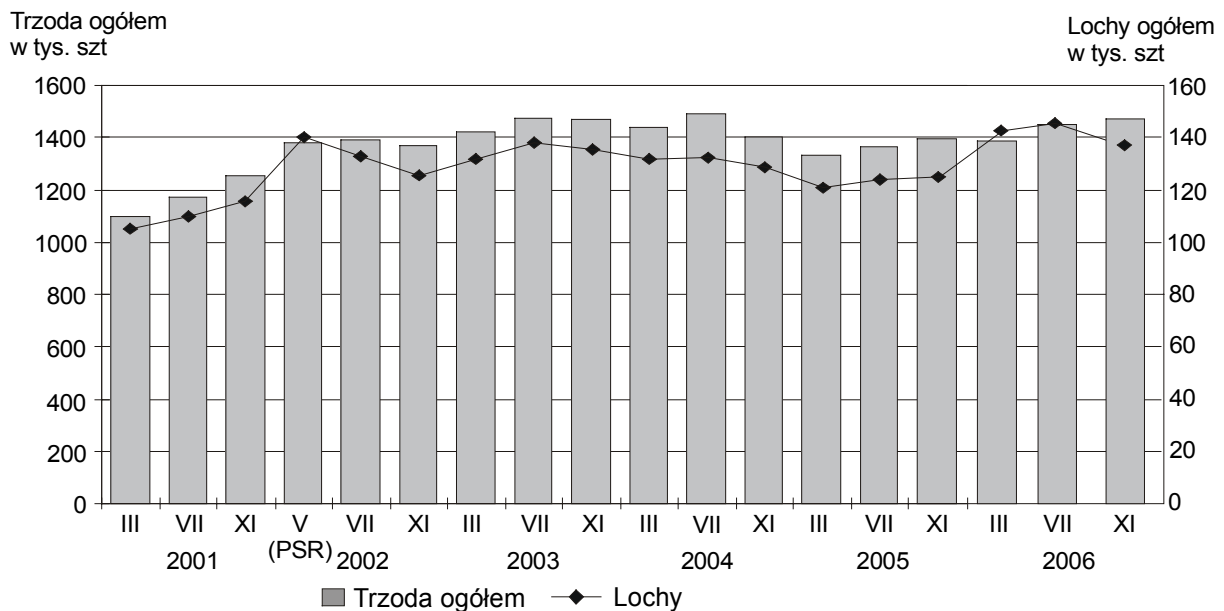


URZĄD STATYSTYCZNY w ŁODZI

POGŁOWIE TRZODY CHLEWNEJ W WOJEWÓDZTWIE ŁÓDZKIM WEDŁUG STANU W DNIU 30 LISTOPADA 2006 R.^{1/}

W końcu listopada 2006 r. pogłowie trzody chlewnej wynosiło 1465,9 tys. sztuk i było wyższe zarówno od stanu notowanego w analogicznym okresie 2005 r. jak i w porównaniu z liczebnością stada świń w końcu lipca 2006 r. odpowiednio o 76,9 tys. sztuk i 24,4 tys. sztuk (o 5,5% i o 1,7%).

Pogłowie trzody chlewnej, w tym loch na chów w latach 2001-2006



Stado loch na chów zwiększyło się w porównaniu z listopadem 2005 r. o 11,5 tys. sztuk (o 9,2%) do poziomu 136,6 tys. sztuk, w tym pogłowie loch próśnych wzrosło o 6,8 tys. sztuk (o 8,1%). W stosunku do stanu w końcu lipca 2006 r. liczba loch na chów spadła o 7,6 tys. sztuk (o 5,3%), w tym liczba loch próśnych zmniejszyła się o 7,1 tys. sztuk (o 7,3%).

^{1/} Źródło informacji stanowiły:

- uogólnione wyniki reprezentacyjnego badania pogłowia trzody chlewnej i produkcji żywca wieprzowego, przeprowadzonego w dniach 2-10 grudnia 2006 r. na próbie ok. 1,5 tys. gospodarstw indywidualnych utrzymujących trzodę chlewną,
- dane sprawozdawcze jednostek sektora publicznego i prywatnego (bez gospodarstw indywidualnych).

TABL. 1. POGŁOWIE TRZODY CHLEWNEJ
Stan w końcu listopada

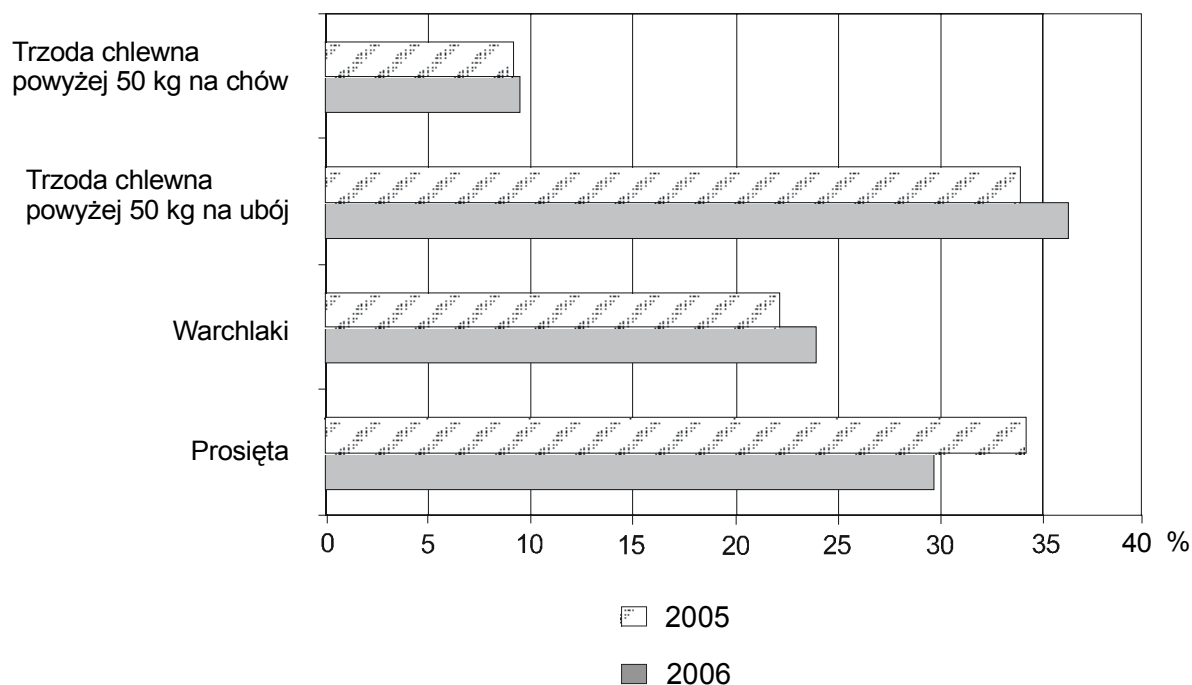
WYSZCZEGÓLNIENIE	Ogółem	Sektor		Struktura pogłowia ogółem w odset- kach	Dynamika		
		prywatny	publiczny		listopad poprzed- niego roku = = 100	lipiec = = 100	
a – 2004	w tysiącach sztuk						
b – 2005							
c – 2006							
Trzoda chlewna ogółem	a	1401,9	1400,9	1,0	100,0	95,4	94,2
	b	1389,1	1388,0	1,1	100,0	99,1	101,9
	c	1465,9	1464,9	1,0	100,0	105,5	101,7
Lochy na chów	a	128,8	128,7	0,1	9,2	95,0	97,4
	b	125,0	124,9	0,1	9,0	97,1	101,0
	c	136,6	136,5	0,1	9,3	109,2	94,7
Trzoda chlewna pozostała ..	a	1273,1	1272,2	0,9	90,8	95,4	93,9
	b	1264,1	1263,1	1,0	91,0	99,3	102,0
	c	1329,3	1328,4	0,9	90,7	105,1	102,5

W sektorze prywatnym w listopadzie 2006 r. pogłowie trzody chlewnej wynosiło 1464,9 tys. sztuk i wzrosło w ciągu roku o 76,9 tys. sztuk (o 5,5%), a w porównaniu ze stanem w końcu lipca 2006 r. wzrosło o 24,5 tys. sztuk (o 1,7%). W gospodarstwach indywidualnych odnotowano 1438,1 tys. sztuk, tj. 98,1% wojewódzkiego pogłowia trzody chlewnej. W tej grupie gospodarstw populacja świń wzrosła w skali roku o 80,3 tys. sztuk (o 5,9%), a sezonowo, tj. w okresie od lipca 2006 r. zwiększyła się o 23,8 tys. sztuk (o 1,7%).

W strukturze stada trzody chlewnej udział poszczególnych grup produkcyjno-użytkowych w końcu listopada 2006 r. wynosił:

- prosięta o wadze do 20 kg	-	29,9%,
- warchlaki o wadze od 20 do 50 kg	-	24,1%,
- trzoda chlewna o wadze 50 kg i więcej z przeznaczeniem na ubój	-	36,5%,
- trzoda chlewna o wadze 50 kg i więcej z przeznaczeniem na chów	-	9,5%,
w tym lochy na chów razem	-	9,3%,
w tym lochy prośne	-	6,1%.

Struktura pogłowia trzody chlewnej w listopadzie 2005 i 2006 r.



W listopadzie 2006 r. porównaniu ze strukturą pogłowia trzody chlewnej, rejestrowaną w listopadzie 2005 r., zmniejszył się udział prosiąt (o 4,5 pkt.), wzrósł natomiast udział warchlaków, trzody chlewnej o wadze powyżej 50 kg na ubój oraz trzody chlewnej o wadze powyżej 50 kg na chów (odpowiednio o 1,8 pkt., 2,4 pkt. i 0,3 pkt.).

W końcu listopada 2006 r. obsada trzody chlewnej ogółem na 100 ha użytków rolnych wynosiła 132,7 sztuk i była wyższa o 4,8 sztuki od zarejestrowanej w listopadzie roku poprzedniego.

Rozpatrywany w końcu listopada stan i struktura pogłowia trzody chlewnej wskazują na zatrzymanie trendu wzrostowego w chowie trzody chlewnej. O tym, iż rolnicy ograniczają chów świń świadczy przede wszystkim zmniejszenie stanu prosiąt (o 8,3% w stosunku rocznym i o 0,2% w stosunku do lipca 2006 r.) oraz spadek liczebności stada loch ogółem w stosunku do lipca 2006 r. (o 7,6 tys. sztuk). Decydujący wpływ na zmniejszenie skali chowu świń ma niekorzystna relacja cen pasz w stosunku do cen żywca wieprzowego.

TABL.1. POGŁOWIE TRZODY CHLEWNEJ W 2006 R.
Stan w końcu listopada

WYSZCZEGÓLNIENIE	Ogółem	Sektor prywatny			Sektor publiczny
		razem	w tym		
			gospodarstwa indywidualne	spółdzielnie produkcji rolniczej	
W SZTUKACH					
Trzoda chlewna	1465917	1464904	1438093	7203	1013
prosięta o wadze do 20 kg	438315	438209	431729	2620	106
warchlaki o wadze 20-50 kg	353745	353534	344610	1980	211
trzoda chlewna na ubój o wadze 50 kg i więcej	534756	534480	526073	1827	276
trzoda chlewna na chów o wadze 50 kg i więcej	139101	138681	135681	776	420
w tym lochy	136583	136528	133676	742	55
lochy prośne	89929	89898	88591	401	31
lochy pozostałe	46654	46630	45085	341	24
LISTOPAD 2005 =100					
Trzoda chlewna	105,5	105,5	105,9	96,3	95,5
prosięta o wadze do 20 kg	91,7	91,7	91,5	91,5	54,1
warchlaki o wadze 20-50 kg	114,3	114,2	114,5	102,0	147,6
trzoda chlewna na ubój o wadze 50 kg i więcej	112,9	112,9	114,0	104,6	90,8
trzoda chlewna na chów o wadze 50 kg i więcej	108,9	108,7	109,5	83,7	100,5
w tym lochy	109,2	109,3	109,8	83,0	82,1
lochy prośne	108,1	108,1	108,5	67,9	75,6
lochy pozostałe	111,5	111,4	112,5	112,5	92,3
LPIEC 2006 =100					
Trzoda chlewna	101,7	101,7	101,7	101,2	94,2
prosięta o wadze do 20 kg	99,8	99,8	99,6	106,0	54,9
warchlaki o wadze 20-50 kg	94,7	94,7	94,1	100,4	106,0
trzoda chlewna na ubój o wadze 50 kg i więcej	111,2	111,2	111,8	100,1	102,2
trzoda chlewna na chów o wadze 50 kg i więcej	94,3	94,3	94,2	91,9	101,7
w tym lochy	94,7	94,7	94,6	92,0	96,5
lochy prośne	92,7	92,7	92,6	77,0	96,9
lochy pozostałe	98,9	98,9	98,9	119,6	96,0
OBSADA ^a W SZTUKACH					
Trzoda chlewna na 100 ha użytków rolnych	132,7	133,5	132,4	164,2	12,9

^a Powierzchnia użytków rolnych i gruntów ornych – dane według stanu w czerwcu 2006 r.