

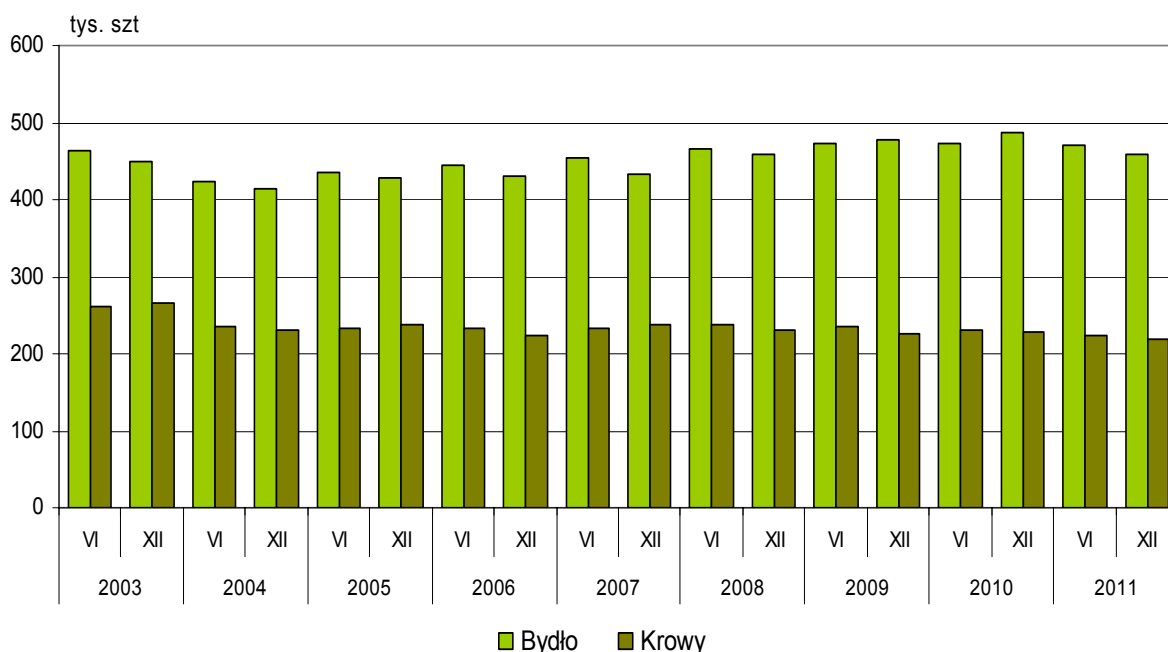
POGŁOWIE BYDŁA I OWIEC ORAZ PRODUKCJA ZWIERZĘCA W WOJEWÓDZTWIE ŁÓDZKIM

Pogłowie bydła i owiec według stanu w grudniu 2011 r. ¹

Bydło

W grudniu 2011 r. pogłowie bydła wynosiło 459,0 tys. sztuk i było o 27,8 tys. sztuk (o 5,7%) niższe niż przed rokiem, a w porównaniu z liczebnością stada w czerwcu 2011 r. – niższe o 12,2 tys. sztuk (o 2,6%).

Pogłowie bydła, w tym krów w latach 2003-2011



¹ Źródło informacji stanowiły:

- uogólnione wyniki reprezentacyjnego badania pogłowia bydła, owiec i drobiu oraz produkcji zwierzęcej przeprowadzonego na próbie ok. 0,7 tys. gospodarstw indywidualnych utrzymujących w/w gatunki zwierząt,
- dane sprawozdawcze jednostek sektora publicznego i prywatnego (bez gospodarstw indywidualnych).

Pogłowie krów spadło w porównaniu z grudniem 2010 r. o 9,4 tys. sztuk (o 4,1%) do poziomu 219,7 tys. sztuk, a w stosunku do stanu w czerwcu 2011 r. – zmniejszyło się o 3,2 tys. sztuk (o 1,4%).

TABL. 1. POGŁOWIE BYDŁA
Stan w grudniu

WYSZCZEGÓLNIENIE a – 2009 b – 2010 c – 2011	Ogółem	Sektor		Struktura pogłowia ogółem w odset- kach	Dynamika		
		prywatny	publiczny		grudzień poprzed- niego roku = = 100	czerwiec danego roku = = 100	
	w sztukach						
Bydło ogółem	a	477866	474597	3269	100,0	104,3	101,0
	b	486865	483582	3283	100,0	101,9	103,1
	c	459038	455778	3260	100,0	94,3	97,4
Krowy	a	226998	225730	1268	47,5	98,5	96,9
	b	229162	227887	1275	47,1	101,0	99,8
	c	219725	218448	1277	47,9	95,9	98,6
Bydło pozostałe	a	250868	248867	2001	52,5	110,2	105,0
	b	257703	255695	2008	52,9	102,7	106,3
	c	239313	237330	1983	52,1	92,9	96,4

W sektorze prywatnym, w grudniu 2011 r., pogłowie bydła wynosiło 455,8 tys. sztuk i spadło w porównaniu z grudniem 2010 r. o 27,8 tys. sztuk (o 5,7%), a w porównaniu z czerwcem 2011 r. spadło o 12,1 tys. sztuk (o 2,6%). W gospodarstwach indywidualnych pogłowie bydła wynosiło 455,3 tys. sztuk, tj. 99,2% wojewódzkiego stada. Roczny spadek pogłowia w tej grupie gospodarstw wyniósł 27,4 tys. sztuk (o 4,7%), a sezonowy (od czerwca 2011 r.) 11,7 tys. sztuk, tj. 2,6%.

W sektorze publicznym pogłowie bydła w porównaniu z grudniem 2010 r. zmniejszyło się o 23 sztuki (o 0,7%), a od czerwca 2011 r. spadło o 73 sztuki (o 2,2%) do poziomu 3260 sztuk.

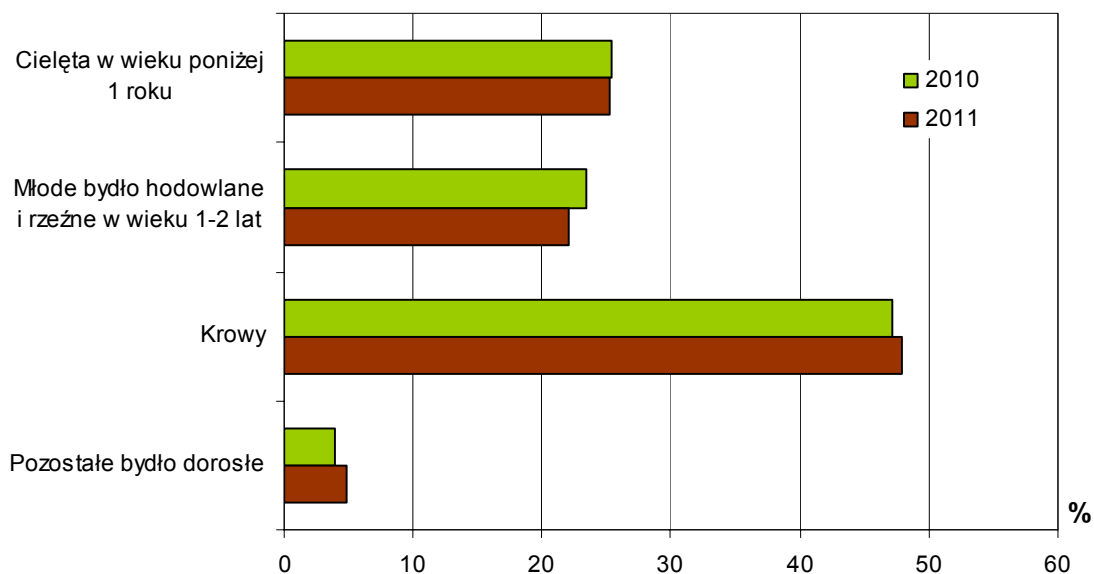
W strukturze stada bydła ogółem udział poszczególnych grup wiekowo-użytkowych w grudniu 2011 r. wynosił:

- cielęta w wieku poniżej 1 roku	-	25,2%,
- młode bydło hodowlane i rzeźne w wieku 1-2 lat	-	22,0%,
- krowy	-	47,9%,
- pozostałe bydło dorosłe hodowlane i rzeźne	-	4,9%.

W porównaniu ze strukturą pogłowia bydła w grudniu 2010 r. zmniejszył się udział cieląt (o 0,2 pkt. proc.) i młodego bydła w wieku 1-2 lat (o 1,5 pkt. proc.). Zwiększył się natomiast udział krów (o 0,8 pkt. proc.) i pozostałego bydła dorosłego (o 0,9 pkt. proc.).

Wyniki grudniowego badania bydła wskazują na dalszy spadek liczebności stada bydła ogółem. Rolnicy redukują zarówno stado bydła rzeźnego, jak i krów mlecznych – co jest wynikiem wysokich cen ziemiopłodów paszowych.

Struktura stada bydła ogółem w 2010 i 2011 r.

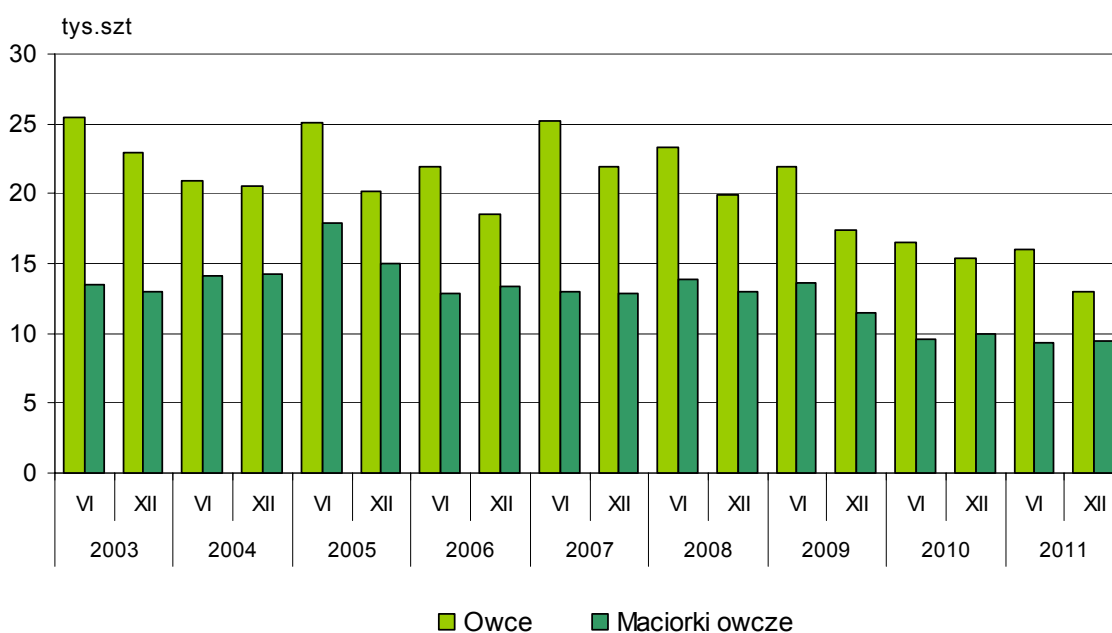


Owce

Pogłowie owiec ogółem w grudniu 2011 r. zmniejszyło się w stosunku do stanu w grudniu 2010 r. o 2,4 tys. sztuk (o 15,7%) do poziomu 13,0 tys. sztuk. Produkcja maciorek owczych zmalała w skali roku o 0,5 tys. sztuk (o 4,9%) do poziomu 9,5 tys. sztuk.

W porównaniu do stanu w czerwcu 2011 r. pogłowie owiec ogółem spadło o 3,0 tys. sztuk (o 18,9%). Stado maciorek owczych w tym okresie zwiększyło się o 0,1 tys. sztuk, tj. o 1,1%.

Pogłowie owiec, w tym maciorek w latach 2003-2011



W sektorze prywatnym pogłowie owiec, w porównaniu z grudniem 2010 r. zmalało o 2,4 tys. sztuk (o 16,6%), a w stosunku do stanu w czerwcu 2011 r. spadło o 2,9 tys. sztuk (o 19,3%) do poziomu 12,2 tys. sztuk. W gospodarstwach indywidualnych stan pogłowia owiec zmniejszył się w skali roku o 2,3 tys. sztuk (o 16,2%), a w stosunku do czerwca 2011 r. – spadł o 2,9 tys. sztuk (o 19,2%) do poziomu 12,1 tys. sztuk.

W sektorze publicznym stado owiec wzrosło w stosunku do grudnia 2010 r. o 7 sztuk (o 0,9%), a w porównaniu z czerwcem 2011 r. spadło o 123 sztuki (o 13,4%) do stanu 797 sztuk.

W strukturze pogłowia owiec udział maciorek (tj. samic, które miały już potomstwo i samic pokrytych po raz pierwszy) wynosił 73,0% i w porównaniu z grudniem 2010 r. zwiększył się o 8,2 pkt. proc.

TABL. 2. POGŁOWIE BYDŁA I OWIEC W 2011 R.
Stan w grudniu

WYSZCZEGÓLNIENIE	Ogółem	Sektor prywatny			Sektor publiczny
		razem	w tym		
			gospodarstwa indywidualne	spółdzielnie produkcji rolniczej	
W SZTUKACH					
Bydło	459038	455778	455295	441	3260
cielęta w wieku poniżej 1 roku	115755	114898	114850	39	857
młode bydło w wieku 1-2 lat ...	100842	100178	100024	132	664
bydło w wieku 2 lat i więcej	242441	240702	240421	270	1739
krowy	219725	218448	218219	223	1277
w tym mleczne	216019	214827	214639	188	1192
Owce	12979	12182	12108	74	797
w tym maciorki	9478	8797	8723	74	681
GRUDZIEŃ 2010=100					
Bydło	94,3	94,3	94,3	96,9	99,3
cielęta w wieku poniżej 1 roku	93,7	93,7	93,9	61,9	84,6
młode bydło w wieku 1-2 lat ...	88,2	88,2	88,3	107,3	87,8
bydło w wieku 2 lat i więcej	97,4	97,3	97,3	100,4	114,9
krowy	95,9	95,9	95,9	96,1	100,2
w tym mleczne	96,0	96,0	96,1	93,1	98,6
Owce	84,3	83,4	83,8	49,3	100,9
w tym maciorki	95,1	93,0	93,2	74,0	132,7

TABL. 2. POGŁOWIE BYDŁA I OWIEC W 2011 R. (dok.)
Stan w grudniu

WYSZCZEGÓLNIENIE	Ogółem	Sektor prywatny			Sektor publiczny
		razem	w tym		
			gospodarstwa indywidualne	spółdzielnie produkcji rolniczej	
CZERWIEC 2011=100					
Bydło	97,4	97,4	97,4	95,2	97,8
cielęta w wieku poniżej 1 roku	95,1	95,1	95,2	79,6	92,8
młode bydło w wieku 1-2 lat ...	100,1	100,2	100,3	93,6	85,8
bydło w wieku 2 lat i więcej	97,4	97,4	97,4	98,9	106,3
krowy	98,6	98,6	98,6	94,9	98,7
w tym mleczne	98,7	98,7	98,8	94,0	97,9
Owce	81,1	80,7	80,8	66,1	86,6
w tym maciorki	101,1	97,9	98,0	92,5	172,8
OBSADA ^a W SZTUKACH					
Bydło na 100 ha użytków rolnych	46,0	46,1	46,4	13,9	38,8
Owce na 100 ha użytków rolnych	1,3	1,2	1,2	2,3	9,5

^a Powierzchnia użytków rolnych według stanu w czerwcu 2011.

Opracowanie: Piotr Chabior

Ośrodek Warunków Życia i Badań Ankiety, tel. 42 68-39-185

Skład i opracowanie graficzne: Aleksandra Krupińska, Elżbieta Kucek

Łódzki Ośrodek Badań Regionalnych