

Warszawa, 2013–09–27

**KONIUNKTURA GOSPODARCZA**

we wrześniu 2013 r.

opinie formułowane przez jednostki, których siedziba znajduje się  
w WOJEWÓDZTWIE ŁÓDZKIM

Przedsiębiorstwa z siedzibą w województwie łódzkim ogólny klimat koniunktury w **przetwórstwie przemysłowym** we wrześniu oceniają pozytywnie, podobnie jak przed miesiącem. Oceny i prognozy dotyczące portfela zamówień i produkcji są korzystne, ale ostrożniejsze od formułowanych w sierpniu. Oceny bieżącej sytuacji finansowej są mniej pesymistyczne niż w ubiegłym miesiącu, przewidywania wskazują na możliwość jej poprawy. Przedsiębiorcy planują redukcje zatrudnienia nieco mniejsze od zapowiadanych w sierpniu. Ceny wyrobów przemysłowych mogą rosnąć w tempie zbliżonym do prognozowanego w ubiegłym miesiącu.

Opinie dotyczące ogólnego klimatu koniunktury w **budownictwie** są we wrześniu negatywne, podobne jak w sierpniu. Bieżący portfel zamówień oceniany jest mniej korzystnie niż przed miesiącem. Utrzymują się pesymistyczne prognozy w tym zakresie. Opinie dotyczące produkcji budowlano-montażowej są nieznacznie bardziej pozytywne, jednak odpowiednie przewidywania są mniej optymistyczne od formułowanych w sierpniu. Nadal negatywnie oceniana jest sytuacja finansowa. Pesymistyczne prognozy w tym zakresie są gorsze od formułowanych w sierpniu. Przedsiębiorcy zapowiadają nieco mniejszy niż planowano w ubiegłym miesiącu spadek zatrudnienia. Ceny robót budowlano-montażowych mogą spadać w stopniu zbliżonym do prognozowanego w sierpniu.

Ogólny klimat koniunktury w **handlu hurtowym** jest we wrześniu oceniany negatywnie i gorzej niż przed miesiącem. Pogarszają się niekorzystne przewidywania sytuacji finansowej, przy utrzymujących się pesymistycznych ocenach bieżących w tym zakresie. Diagnozy wskazują, że sprzedaż może utrzymać się na dotychczasowym poziomie. Odpowiednie prognozy są bardziej korzystne od formułowanych miesiąc wcześniej. Planowane na najbliższe trzy miesiące redukcje zatrudnienia mogą być większe niż prognozowano w sierpniu. Przedsiębiorcy przewidują, iż ceny mogą nadal rosnąć.

Utrzymują się niekorzystne oceny ogólnego klimatu koniunktury w **handlu detalicznym**. Diagnozy i prognozy sprzedaży oraz oceny bieżącej sytuacji finansowej są nieznacznie mniej pesymistyczne od formułowanych miesiąc wcześniej. Nieco pogarszają się niekorzystne przewidywania sytuacji finansowej. Skala spadku zatrudnienia w najbliższych trzech miesiącach może być mniejsza od zapowiadanej w sierpniu. Przedsiębiorcy przewidują, iż ceny towarów mogą rosnąć.

Oceny koniunktury zgłaszane we wrześniu przez dyrektorów firm z sekcji **informacja i komunikacja** są mniej korzystne niż w sierpniu br., zbliżone do formułowanych we wrześniu ub. r. Jednostki z sekcji **działalność związana z zakwaterowaniem i usługami gastronomicznymi** oceniają koniunkturę bardziej pesymistycznie niż przed rokiem i gorzej wobec pozytywnych ocen sprzed miesiąca. Kierujący podmiotami z sekcji **transport i gospodarka magazynowa** sygnalizują bardziej niekorzystne oceny koniunktury niż w sierpniu br. i we wrześniu ub. r.

W **przetwórstwie przemysłowym** badaniem objęte są podmioty o liczbie pracujących 10 i więcej osób. W pozostałych badaniach (**budownictwo, handel hurtowy i detaliczny, usługi**) uczestniczą również podmioty o liczbie pracujących do 9 osób.

**Przetwórstwo przemysłowe** — sekcja C; **Budownictwo** — sekcja F; **Handel hurtowy** — dział 46; **Handel detaliczny** — działy 45 i 47

**Usługi** — sekcje: H – Transport i gospodarka magazynowa, I – Działalność związana z zakwaterowaniem i usługami gastronomicznymi, J – Informacja i komunikacja, K – Działalność finansowa i ubezpieczeniowa, L – Działalność związana z obsługą rynku nieruchomości, M – Działalność profesjonalna, naukowa i techniczna, N – Działalność w zakresie usług administrowania i działalność wspierająca, P – Edukacja, Q – Opieka zdrowotna i pomoc społeczna, R – Działalność związana z kulturą, rozrywką i rekreacją, S – Pozostała działalność usługowa

Opracowanie:

Departament Przedsiębiorstw

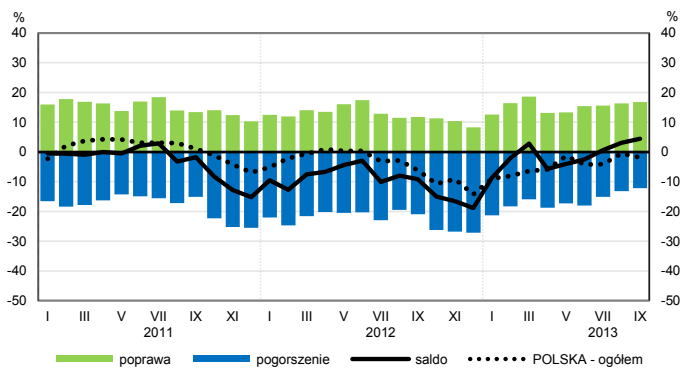
Kontakt w sprawach merytorycznych:

Hanna Sękowska tel. 22 608 36 51, Magdalena Świącka tel. 22 608 35 50, Olga Gaca tel. 22 608 36 51,

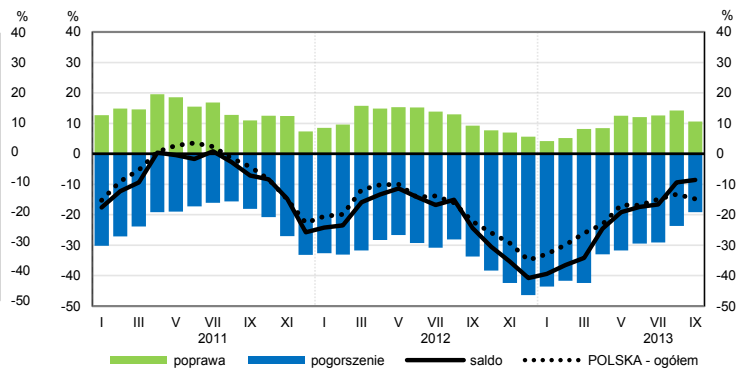
Hubert Stefaniak tel. 22 608 35 50, Łukasz Gontarz tel. 22 608 36 51.

# OGÓLNY KLIMAT KONIUNKTURY WEDŁUG SEKCJI / DZIAŁÓW PKD

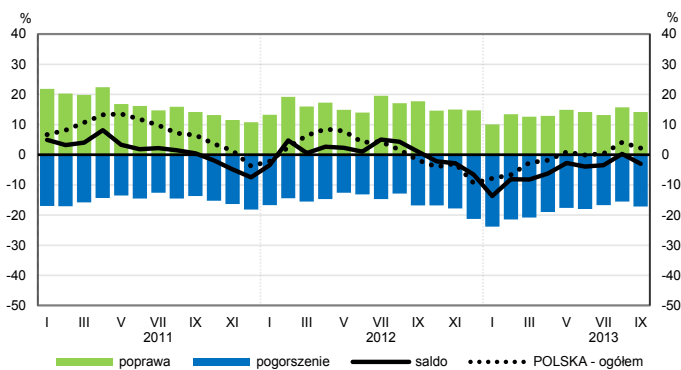
## Przetwórstwo przemysłowe (sekcja C)



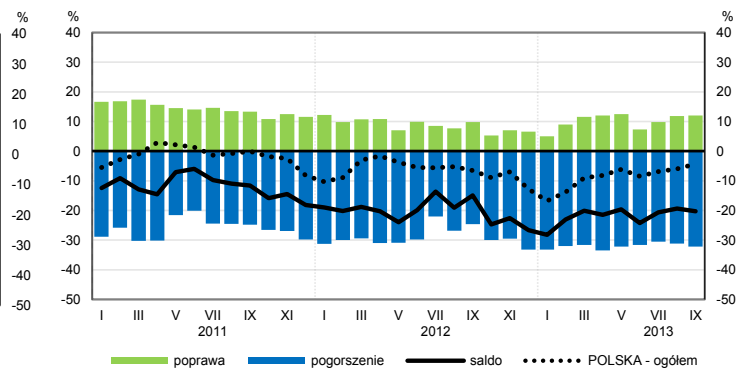
## Budownictwo (sekcja F)



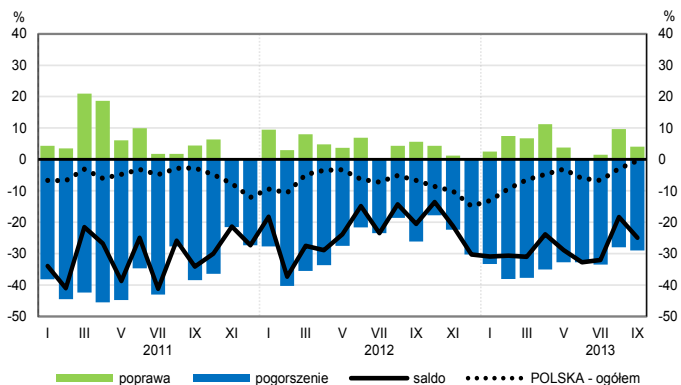
## Handel hurtowy (dział 46)



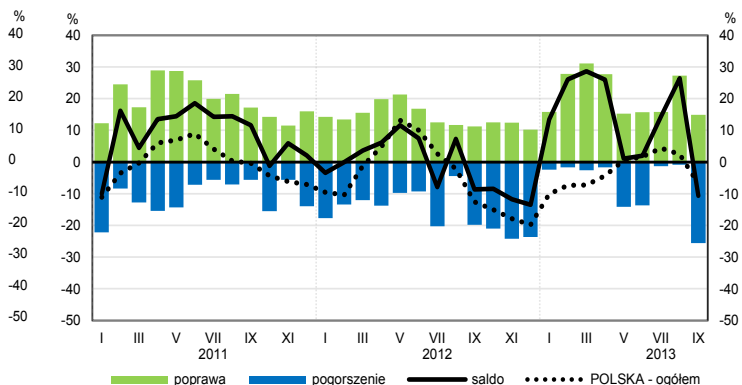
## Handel detaliczny (dział 45+47)



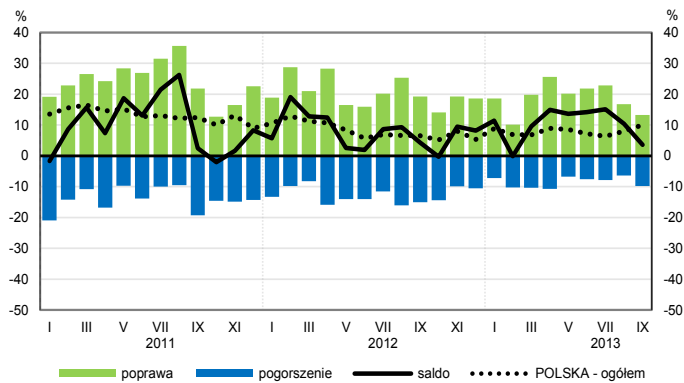
## Transport i gospodarka magazynowa (sekcja H)



## Zakwaterowanie i gastronomia (sekcja I)

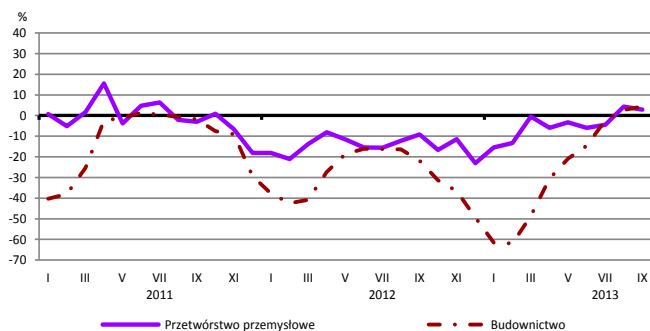


## Informacja i komunikacja (sekcja J)

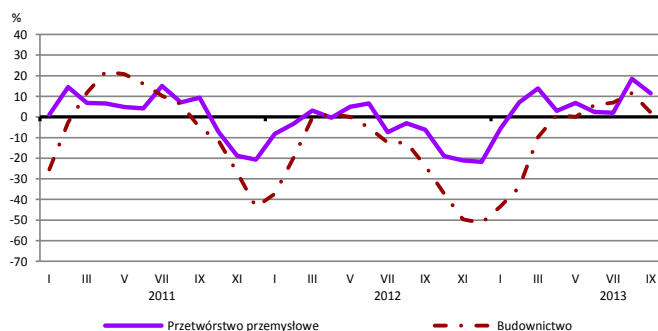


# WYBRANE WSKAŹNIKI WEDŁUG SEKCJI / DZIAŁÓW PKD

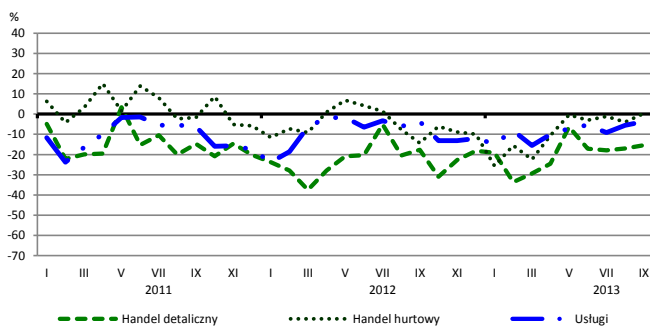
## Bieżąca produkcja



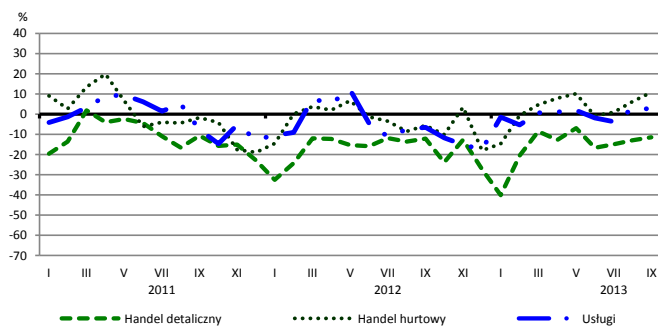
## Przewidywana produkcja



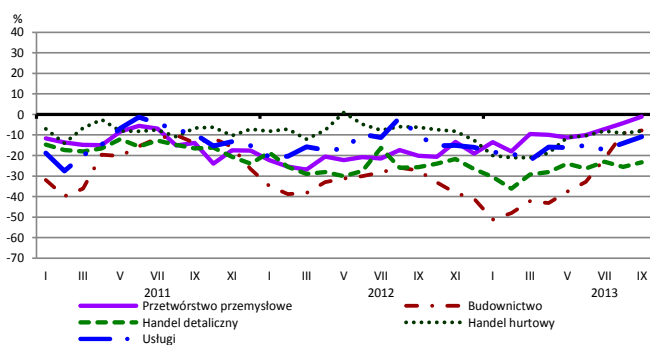
## Bieżąca sprzedaż



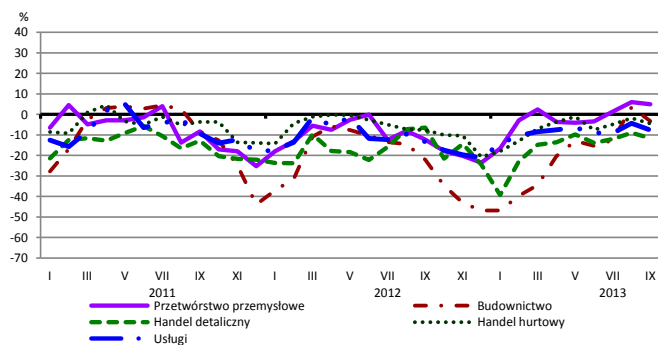
## Przewidywana sprzedaż



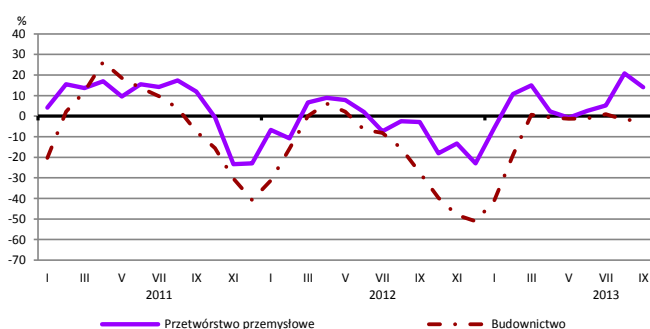
## Bieżąca sytuacja finansowa



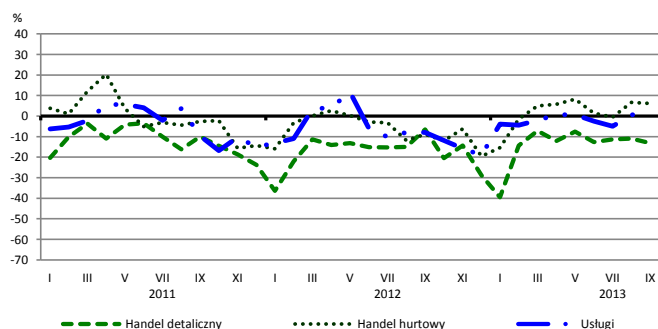
## Przewidywana sytuacja finansowa



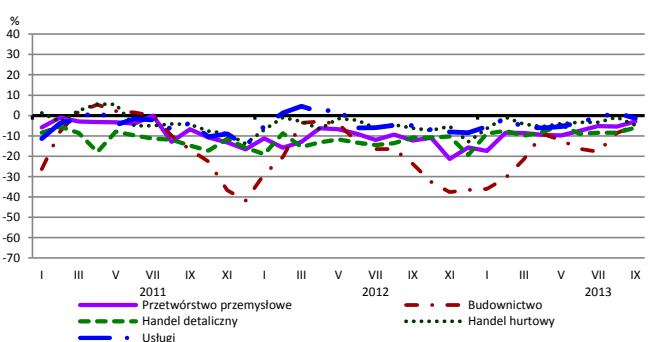
## Przewidywany portfel zamówień na rynku krajowym



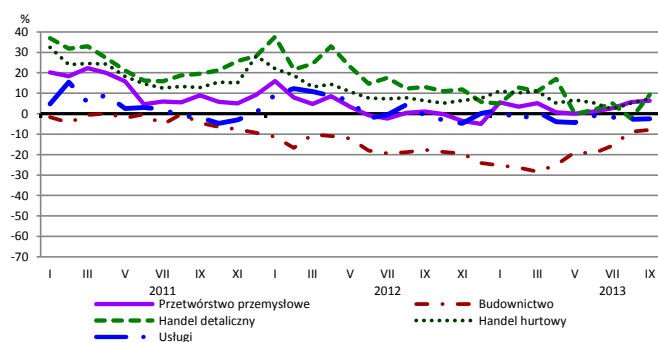
## Przewidywany popyt



## Przewidywane zatrudnienie

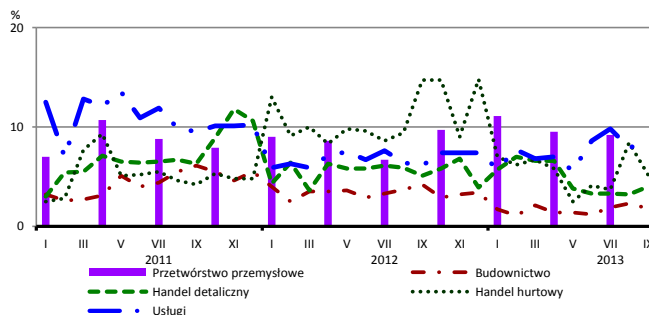


## Przewidywane ceny

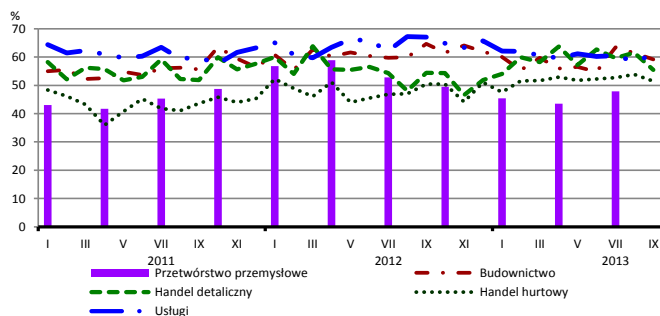


# BARIERY DZIAŁALNOŚCI GOSPODARCZEJ

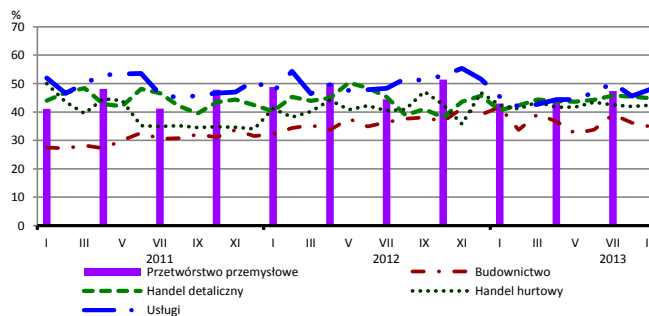
## Brak barier



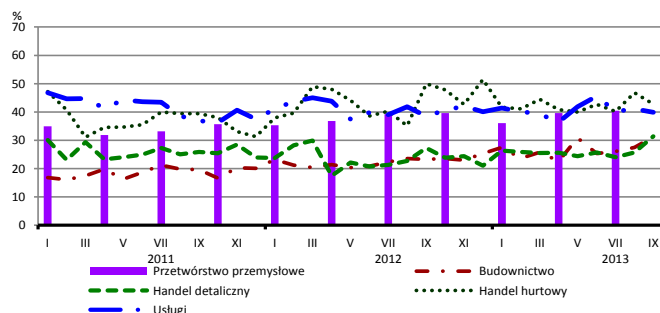
## Koszty zatrudnienia



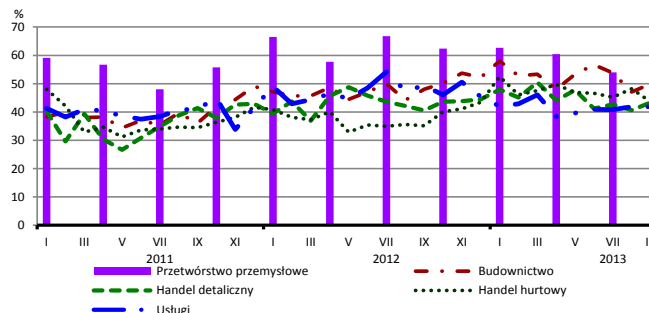
## Wysokie obciążenia na rzecz budżetu



## Niejasne i niespójne przepisy prawne



## Niepewność ogólnej sytuacji gospodarczej



Największy odsetek przedsiębiorców **nieodczuwających żadnych barier w prowadzeniu bieżącej działalności gospodarczej** we wrześniu br. jest odnotowany w jednostkach prowadzących działalność z zakresu usług (8,5%), w dalszej kolejności – handlu hurtowego (5,2%), handlu detalicznego (4,0%), budownictwa (1,8%).

Największe trudności napotymane przez przedsiębiorstwa **budowlano-montażowe** zgłaszające bariery związane są z konkurencją na rynku (63% we wrześniu bieżącego i ubiegłego roku) oraz kosztami zatrudnienia (59% we wrześniu br., 65% w analogicznym miesiącu ub. r.). W największym stopniu w skali roku wzrosło znaczenie bariery związanej z niejasnymi i niespójnymi przepisami prawnymi (z 23% do 31%), natomiast spadło – bariery związanej z kosztami materiałów (z 39% do 25%).

Podmioty prowadzące działalność w zakresie **handlu hurtowego** najczęściej wskazują trudności związane z kosztami zatrudnienia (barierę tę sygnalizuje 52% przedsiębiorstw we wrześniu br., 50% w analogicznym miesiącu ub. r.). Bariery, których znaczenie najbardziej wzrosło w skali roku są niepewność ogólnej sytuacji gospodarczej (z 35% do 44%) oraz trudności w rozrachunkach z kontrahentami (z 32% do 40%). W stosunku do września ub. r. najbardziej spadło znaczenie bariery związanej z niejasnymi i niespójnymi przepisami prawnymi (z 50% do 43%).

Przedsiębiorcy prowadzący działalność z zakresu **handlu detalicznego** najbardziej odczuwają bariery związane z konkurencją na rynku (barierę tę sygnalizuje we wrześniu br. 58% przedsiębiorstw, 50% w analogicznym miesiącu ub. r. – jest to bariera, której znaczenie w skali roku wzrosło w największym stopniu) oraz kosztami zatrudnienia (56% we wrześniu br., 54% przed rokiem). Bariery, której znaczenie w skali roku spadło w największym stopniu są wysokie odsetki bankowe (z 21% do 14%).

Największe trudności wskazywane przez firmy **usługowe** zgłaszające bariery związane są z kosztami zatrudnienia (61% we wrześniu br., 67% w analogicznym okresie ub. r.). W skali roku w największym stopniu spadło znaczenie bariery związanej z niedostatecznym popytem (z 43% do 33%) i niepewnością ogólnej sytuacji gospodarczej (z 49% do 42%), a wzrosło – z konkurencją firm krajowych (z 46% do 53%).