

Warszawa, 2013-08-28

KONIUNKTURA GOSPODARCZA

w sierpniu 2013 r.

opinie formułowane przez jednostki, których siedziba znajduje się
w WOJEWÓDZTWIE ŁÓDZKIM

Przedsiębiorstwa z siedzibą w województwie łódzkim ogólny klimat koniunktury w **przetwórstwie przemysłowym** w sierpniu oceniają pozytywnie, lepiej niż przed miesiącem. Oceny dotyczące bieżącego portfela zamówień i produkcji są korzystne, a prognozy są bardziej optymistyczne niż w lipcu. Oceny bieżącej sytuacji finansowej są mniej pesymistyczne niż w ubiegłym miesiącu, a przewidywania wskazują na możliwość jej poprawy. Przedsiębiorcy planują redukcje zatrudnienia zbliżone do planowanych w lipcu. Ceny wyrobów przemysłowych mogą rosnąć nieco szybciej niż prognozowano przed miesiącem.

Ogólny klimat koniunktury w **budownictwie** oceniany jest w sierpniu mniej negatywnie niż w lipcu. Oceny bieżącej sytuacji finansowej są mniej pesymistyczne od zgłaszanych przed miesiącem. Odpowiednie przewidywania, a także bieżące oceny portfela zamówień i produkcji budowlano-montażowej są optymistyczne wobec negatywnych formułowanych w lipcu. Przewidywania dotyczące portfela zamówień są nieznacznie pesymistyczne. Mimo to produkcja budowlano-montażowa w najbliższych miesiącach może być rozszerzana w większym stopniu niż planowano w lipcu. Przedsiębiorcy zapowiadają mniejszy niż prognozowano w ubiegłym miesiącu spadek zatrudnienia. Ceny robót budowlano-montażowych mogą spadać wolniej niż oczekiwano w lipcu.

Ogólny klimat koniunktury w **handlu hurtowym** w sierpniu utrzymuje się na dotychczasowym poziomie. Oceny bieżącej sprzedaży są nieco bardziej pesymistyczne od sygnalizowanych przed miesiącem. Przewidywania w tym zakresie są bardziej korzystne od prognoz z lipca. Diagnozy sytuacji finansowej są negatywne, podobne jak w ubiegłym miesiącu. Odpowiednie prognozy są mniej negatywne. Planowane na najbliższe trzy miesiące redukcje zatrudnienia mogą być mniejsze niż prognozowano w lipcu. Przedsiębiorcy przewidują, iż ceny mogą nadal rosnąć.

Utrzymują się niekorzystnie oceny ogólnego klimatu koniunktury w **handlu detalicznym**. Oceny sprzedaży są nadal negatywne. Odpowiednie prognozy są nieco mniej pesymistyczne niż przewidywano w lipcu. Pogarszają się nieznacznie oceny sytuacji finansowej. Przewidywania w tym zakresie są mniej niekorzystne od formułowanych przed miesiącem. Skala spadku zatrudnienia w najbliższych trzech miesiącach może być zbliżona do zapowiadanej w lipcu. Przedsiębiorcy przewidują, iż ceny towarów w najbliższych trzech miesiącach mogą spadać.

Jednostki z sekcji **działalność związana z zakwaterowaniem i usługami gastronomicznymi** oceniają w sierpniu koniunkturę bardziej korzystnie niż przed miesiącem i przed rokiem. Oceny koniunktury zgłaszane przez dyrektorów firm z sekcji **informacja i komunikacja** są mniej pozytywne niż w lipcu br. i zbliżone do formułowanych w sierpniu ub. r. Kierujący podmiotami z sekcji **transport i gospodarka magazynowa** oceniają koniunkturę mniej pesymistycznie niż przed miesiącem, ale gorzej niż przed rokiem.

W **przetwórstwie przemysłowym** badaniem objęte są podmioty o liczbie pracujących 10 i więcej osób. W pozostałych badaniach (**budownictwo, handel hurtowy i detaliczny, usługi**) uczestniczą również podmioty o liczbie pracujących do 9 osób.

Przetwórstwo przemysłowe — sekcja C; **Budownictwo** — sekcja F; **Handel hurtowy** — dział 46; **Handel detaliczny** — dział 45 i 47

Usługi — sekcje: H — Transport i gospodarka magazynowa, I — Działalność związana z zakwaterowaniem i usługami gastronomicznymi, J — Informacja i komunikacja, K — Działalność finansowa i ubezpieczeniowa, L — Działalność związana z obsługą rynku nieruchomości, M — Działalność profesjonalna, naukowa i techniczna, N — Działalność w zakresie usług administrowania i działalność wspierająca, P — Edukacja, Q — Opieka zdrowotna i pomoc społeczna, R — Działalność związana z kulturą, rozrywką i rekreacją, S — Pozostała działalność usługowa

Opracowanie:

Departament Przedsiębiorstw

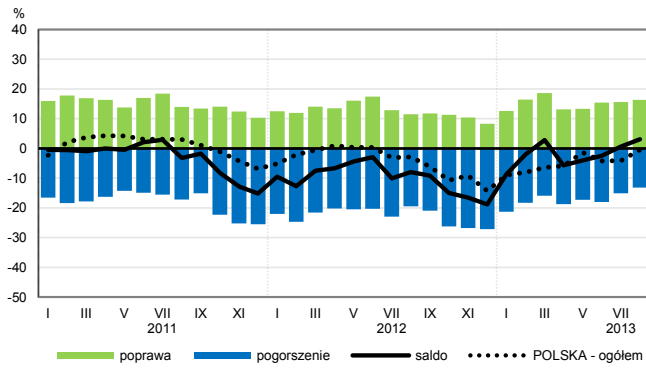
Kontakt w sprawach merytorycznych:

Hanna Sękowska tel. 22 608 36 51, Magdalena Świącka tel. 22 608 35 50, Olga Gaca tel. 22 608 36 51,

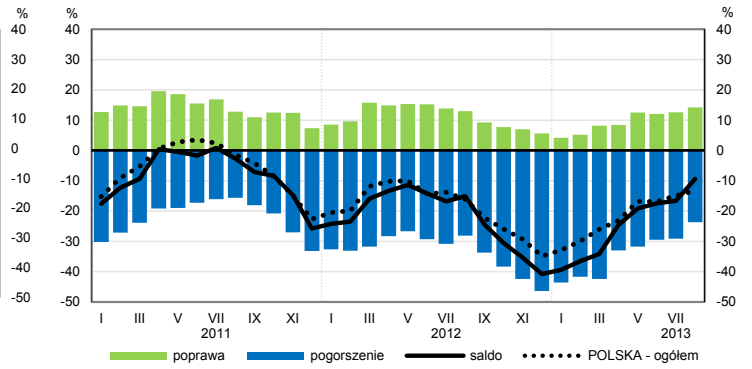
Hubert Stefaniak tel. 22 608 35 50, Łukasz Gontarz tel. 22 608 36 51.

OGÓLNY KLIMAT KONIUNKTURY WEDŁUG SEKCJI / DZIAŁÓW PKD

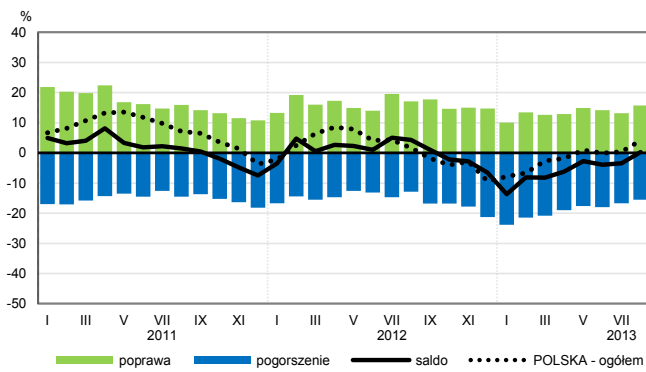
Przetwórstwo przemysłowe (sekcja C)



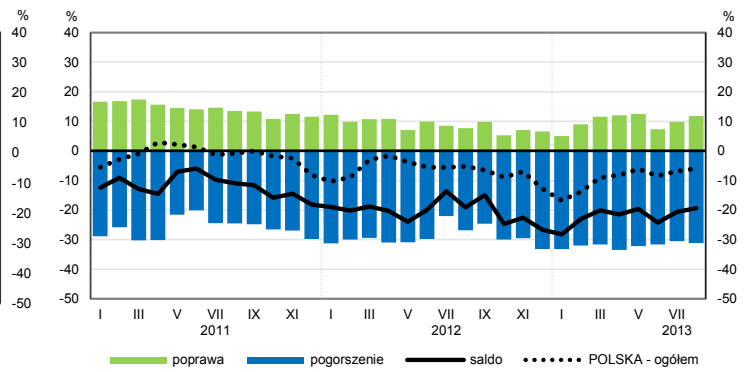
Budownictwo (sekcja F)



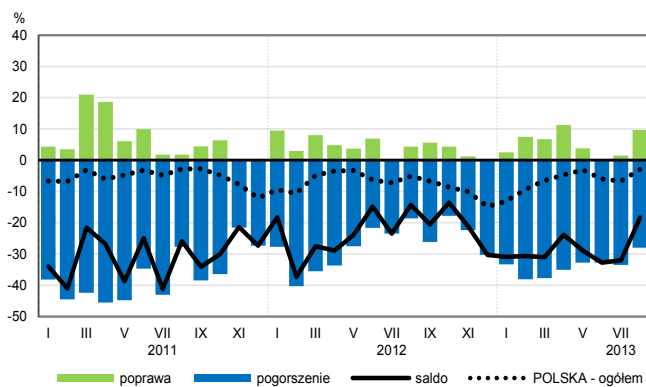
Handel hurtowy (dział 46)



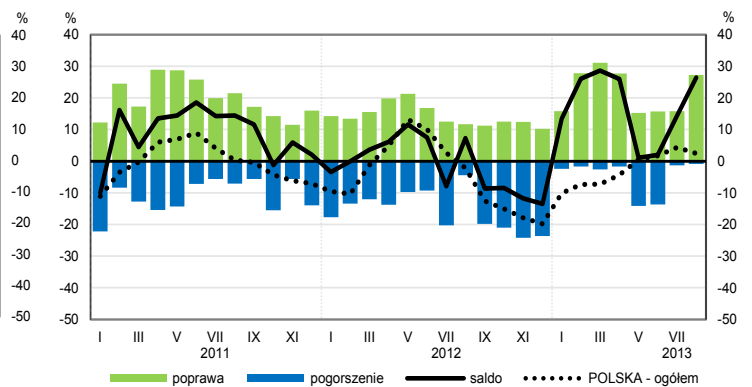
Handel detaliczny (dział 45+47)



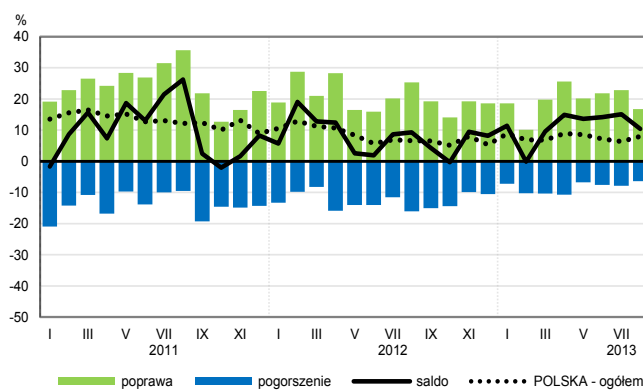
Transport i gospodarka magazynowa (sekcja H)



Zakwaterowanie i gastronomia (sekcja I)

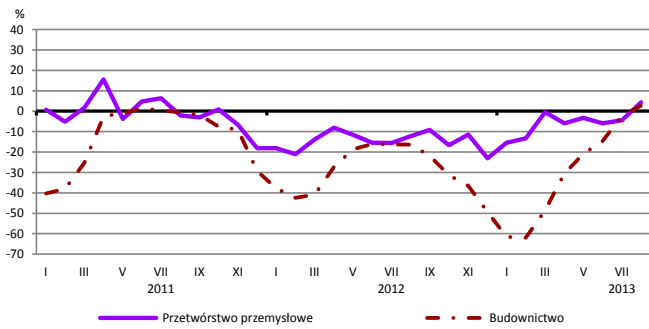


Informacja i komunikacja (sekcja J)

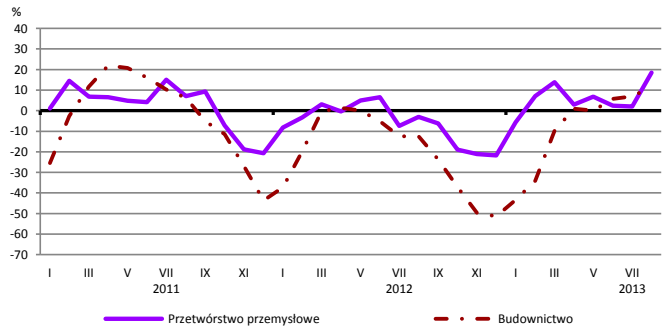


WYBRANE WSKAŹNIKI WEDŁUG SEKCJI / DZIAŁÓW PKD

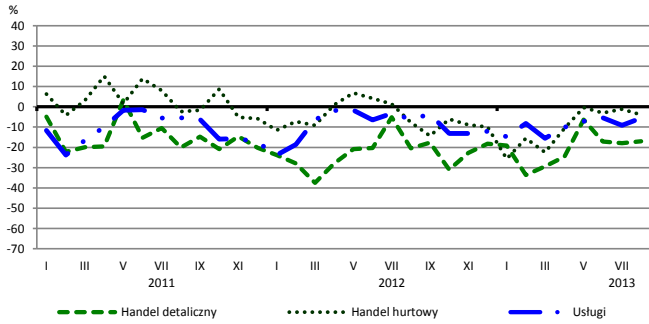
Bieżąca produkcja



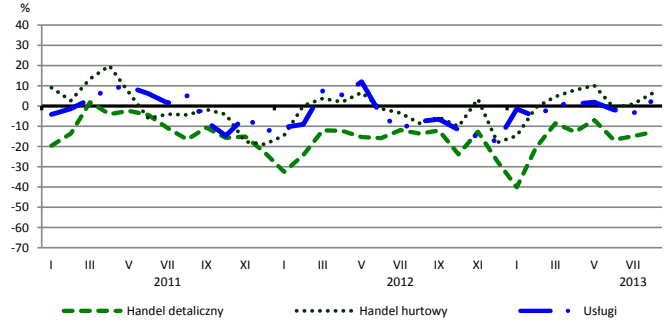
Przewidywana produkcja



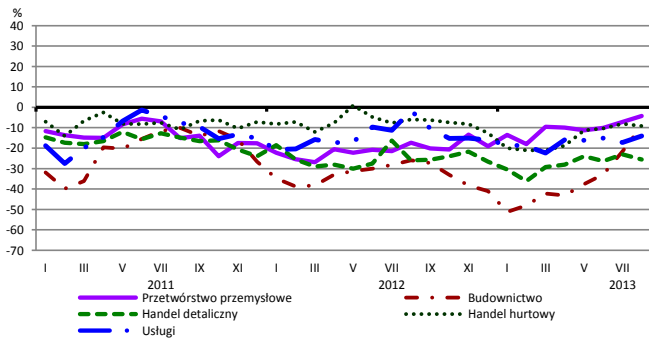
Bieżąca sprzedaż



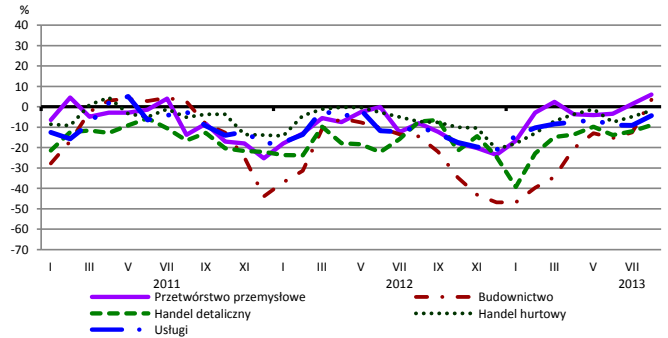
Przewidywana sprzedaż



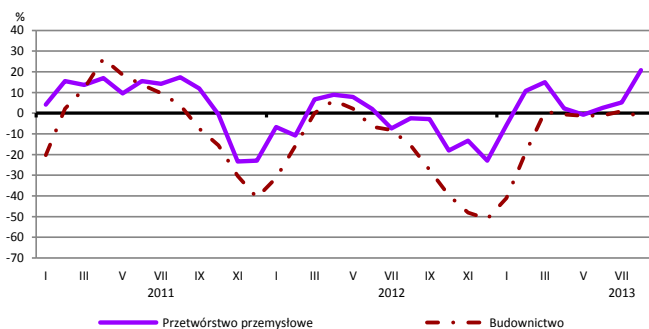
Bieżąca sytuacja finansowa



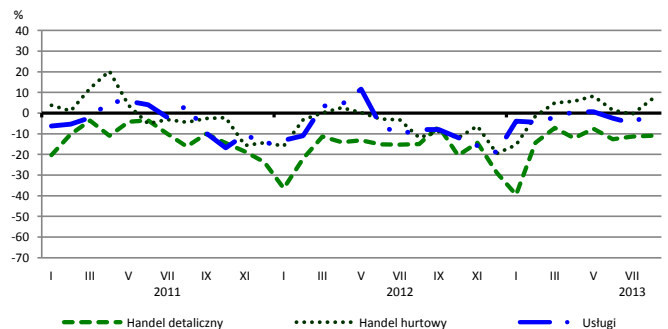
Przewidywana sytuacja finansowa



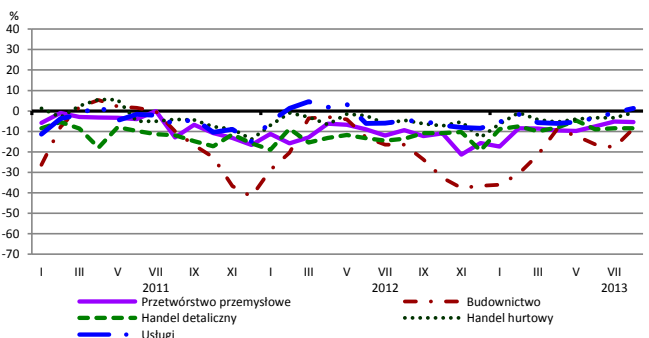
Przewidywany portfel zamówień na rynku krajowym



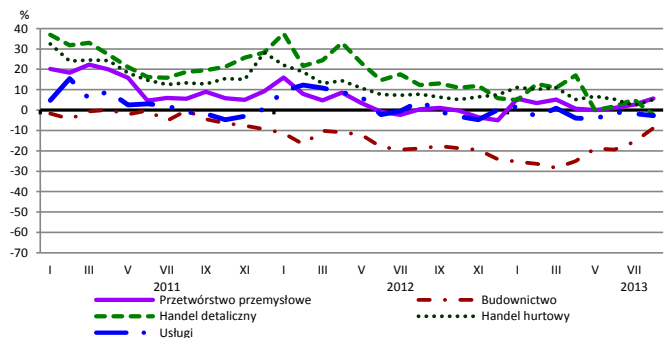
Przewidywany popyt



Przewidywane zatrudnienie

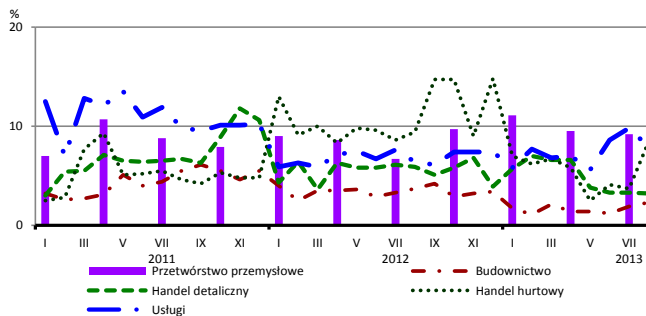


Przewidywane ceny

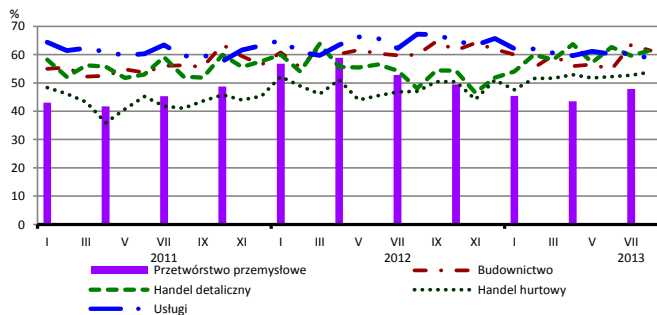


BARIERY DZIAŁALNOŚCI GOSPODARCZEJ

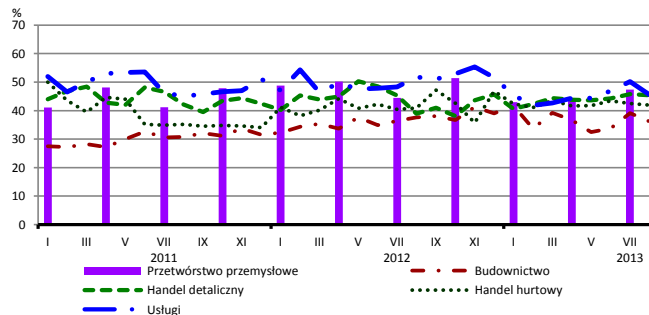
Brak barier



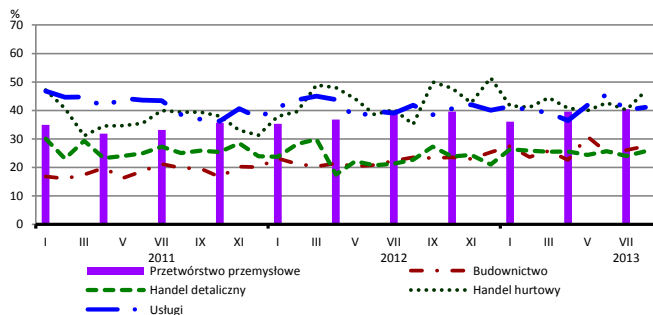
Koszty zatrudnienia



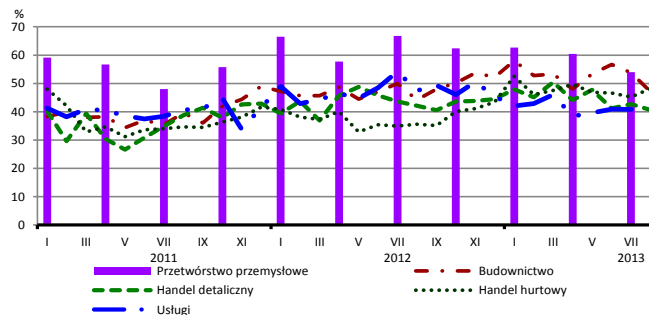
Wysokie obciążenia na rzecz budżetu



Niejasne i niespójne przepisy prawne



Niepewność ogólnej sytuacji gospodarczej



Największy odsetek przedsiębiorców **nieodczuwających żadnych barier w prowadzeniu bieżącej działalności gospodarczej** w sierpniu br. jest odnotowany w jednostkach prowadzących działalność z zakresu handlu hurtowego (8,4%), w dalszej kolejności – usług (7,9%), handlu detalicznego (3,2%), budownictwa (2,3%).

Największe trudności napotykane przez przedsiębiorstwa **budowlano-montażowe** zgłaszające bariery związane są z konkurencją na rynku (63% w sierpniu br., 59% przed rokiem – jest to bariera, której znaczenie w skali roku wzrosło w największym stopniu) oraz kosztami zatrudnienia (61% w sierpniu br., 60% w analogicznym miesiącu ub. r.). W istotnym stopniu w skali roku wzrosło również znaczenie bariery związanej z niejasnymi i niespójnymi przepisami prawnymi (z 24% do 28%), natomiast spadło – bariery związanej z kosztami materiałów (z 37% do 24%).

Podmioty prowadzące działalność w zakresie **handlu hurtowego** najczęściej sygnalizują trudności związane z kosztami zatrudnienia (barierę tę sygnalizuje 54% przedsiębiorstw w sierpniu br., 47% w analogicznym miesiącu ub. r.), niepewnością ogólnej sytuacji gospodarczej (48% w sierpniu br., 36% przed rokiem) oraz niejasnymi i niespójnymi przepisami prawnymi (47% w sierpniu br., 35% w analogicznym miesiącu ub. r.). Są to bariery, których znaczenie w skali roku wzrosło w największym stopniu.

Przedsiębiorcy prowadzący działalność z zakresu **handlu detalicznego** najbardziej odczuwają bariery związane z kosztami zatrudnienia (barierę tę sygnalizuje w sierpniu br. 62% przedsiębiorstw, 48% w analogicznym miesiącu ub. r. – jest to bariera, której znaczenie w skali roku wzrosło w największym stopniu) oraz konkurencją na rynku (55% w sierpniu br., 49% przed rokiem). Bariery, której znaczenie w skali roku spadło w największym stopniu jest niedostateczny popyt (z 54% do 44%).

Największe trudności wskazywane przez firmy **usługowe** zgłaszające bariery związane są z kosztami zatrudnienia (59% w sierpniu br., 67% w analogicznym okresie ub. r.). W skali roku w największym stopniu spadło znaczenie bariery związanej z niedostatecznym popytem (z 45% do 34%).