

Warszawa, 2013-07-29

**KONIUNKTURA GOSPODARCZA**

w lipcu 2013 r.

opinie formułowane przez jednostki, których siedziba znajduje się  
w WOJEWÓDZTWIE ŁÓDZKIM

Przedsiębiorstwa z siedzibą w województwie łódzkim ogólny klimat koniunktury w **przetwórstwie przemysłowym** w lipcu oceniają pozytywnie, wobec negatywnych ocen formułowanych przed miesiącem. Bieżący portfel zamówień i produkcja są ograniczane, natomiast prognozy w tym zakresie wskazują na możliwość poprawy. Sytuacja finansowa oceniana jest mniej pesymistycznie niż w czerwcu, odpowiednie przewidywania wskazują na możliwość niewielkiej poprawy. Przedsiębiorcy planują redukcje zatrudnienia nieco mniejsze od zapowiadanych w ubiegłym miesiącu. Ceny wyrobów przemysłowych mogą nieznacznie rosnąć.

Ogólny klimat koniunktury w **budownictwie** oceniany jest w lipcu negatywnie, podobnie jak w czerwcu. Bieżące oceny portfela zamówień i produkcji budowlano-montażowej, a także diagnozy i prognozy sytuacji finansowej są mniej pesymistyczne od zgłaszanych przed miesiącem. Przewidywania dotyczące portfela zamówień i produkcji budowlano-montażowej są nieznacznie pozytywne. Przedsiębiorcy zapowiadają zmniejszenie zatrudnienia zbliżone do planowanego przed miesiącem. Ceny robót budowlano-montażowych mogą spadać nieco wolniej niż oczekiwano w czerwcu.

Ogólny klimat koniunktury w **handlu hurtowym** oceniany jest w lipcu negatywnie, podobnie jak w ubiegłym miesiącu. Oceny bieżącej sprzedaży oraz diagnozy i prognozy sytuacji finansowej są nieco mniej pesymistyczne od formułowanych przed miesiącem. Przewidywania dotyczące sprzedaży są nieznacznie pozytywne. Planowane na najbliższe trzy miesiące redukcje zatrudnienia mogą być zbliżone do prognoz z czerwca. Przedsiębiorcy przewidują, iż ceny mogą rosnąć wolniej niż oczekiwano miesiąc wcześniej.

Ogólny klimat koniunktury w **handlu detalicznym** oceniany jest w lipcu nieco mniej niekorzystnie niż w czerwcu. Diagnozy i prognozy sytuacji finansowej oraz przewidywania dotyczące sprzedaży są mniej pesymistyczne od formułowanych przed miesiącem. Utrzymują się niekorzystne oceny sprzedaży. Skala spadku zatrudnienia w najbliższych trzech miesiącach może być zbliżona do zapowiadanej miesiąc wcześniej. Przedsiębiorcy przewidują, iż ceny towarów w najbliższych trzech miesiącach mogą nadal rosnąć.

Dyrektorzy firm z sekcji **informacja i komunikacja** oceniają koniunkturę w lipcu pozytywnie, podobnie jak przed miesiącem i lepiej niż przed rokiem. Jednostki z sekcji **działalność związana z zakwaterowaniem i usługami gastronomicznymi** również zgłaszają optymistyczne oceny koniunktury, ale lepsze od formułowanych w czerwcu bieżącego i lipcu ubiegłego roku. Kierujący podmiotami z sekcji **transport i gospodarka magazynowa** oceniają koniunkturę pesymistycznie, podobnie jak przed miesiącem, ale gorzej niż przed rokiem.

W **przetwórstwie przemysłowym** badaniem objęte są podmioty o liczbie pracujących 10 i więcej osób. W pozostałych badaniach (**budownictwo, handel hurtowy i detaliczny, usługi**) uczestniczą również podmioty o liczbie pracujących do 9 osób.

**Przetwórstwo przemysłowe** — sekcja C; **Budownictwo** — sekcja F; **Handel hurtowy** — dział 46; **Handel detaliczny** — działy 45 i 47

**Usługi** — sekcje: H — Transport i gospodarka magazynowa, I — Działalność związana z zakwaterowaniem i usługami gastronomicznymi, J — Informacja i komunikacja, K — Działalność finansowa i ubezpieczeniowa, L — Działalność związana z obsługą rynku nieruchomości, M — Działalność profesjonalna, naukowa i techniczna, N — Działalność w zakresie usług administrowania i działalność wspierająca, P — Edukacja, Q — Opieka zdrowotna i pomoc społeczna, R — Działalność związana z kulturą, rozrywką i rekreacją, S — Pozostała działalność usługowa

Opracowanie:

Departament Przedsiębiorstw

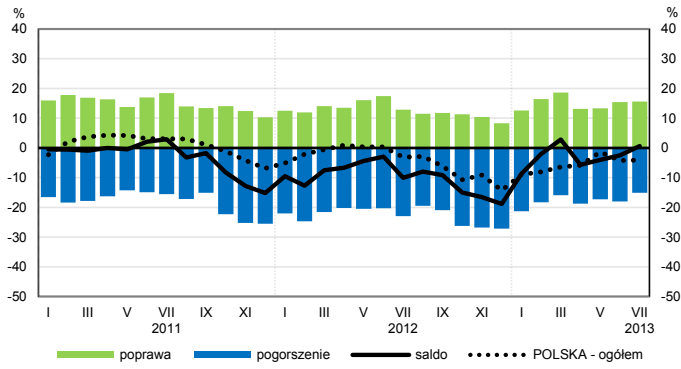
Kontakt w sprawach merytorycznych:

Hanna Sękowska tel. 22 608 36 51, Magdalena Świącka tel. 22 608 35 50, Olga Gaca tel. 22 608 36 51,

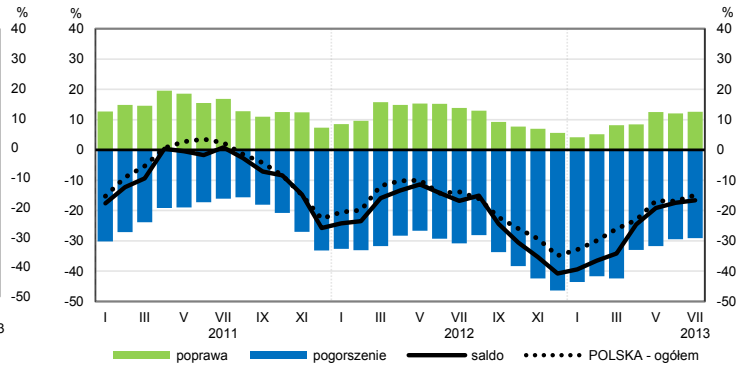
Hubert Stefaniak tel. 22 608 35 50, Łukasz Gontarz tel. 22 608 36 51.

# OGÓLNY KLIMAT KONIUNKTURY WEDŁUG SEKCJI / DZIAŁÓW PKD

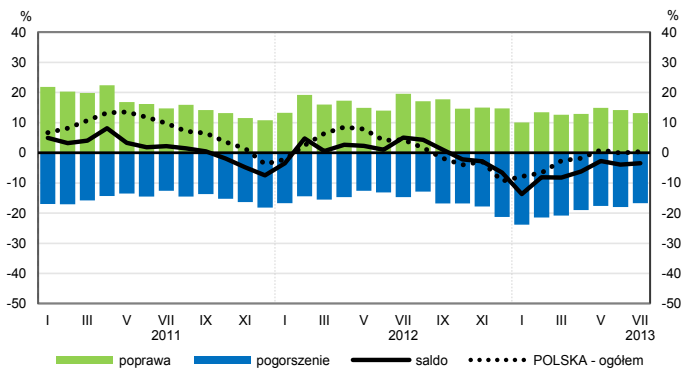
## Przetwórstwo przemysłowe (sekcja C)



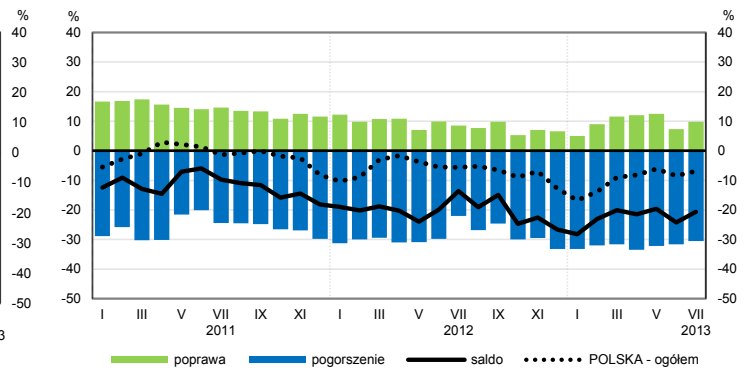
## Budownictwo (sekcja F)



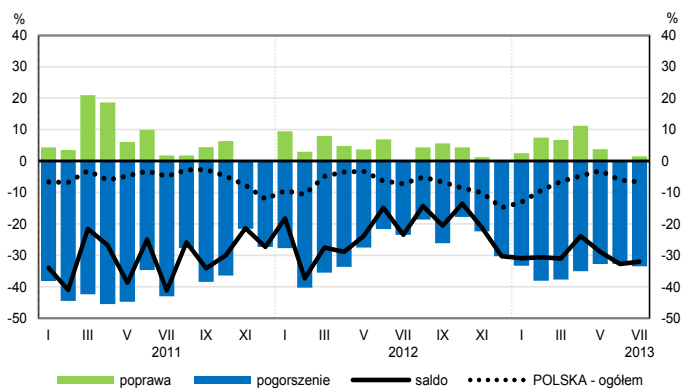
## Handel hurtowy (dział 46)



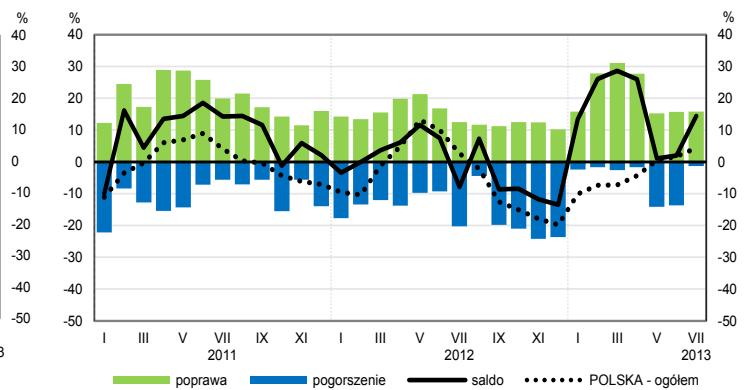
## Handel detaliczny (dział 45+47)



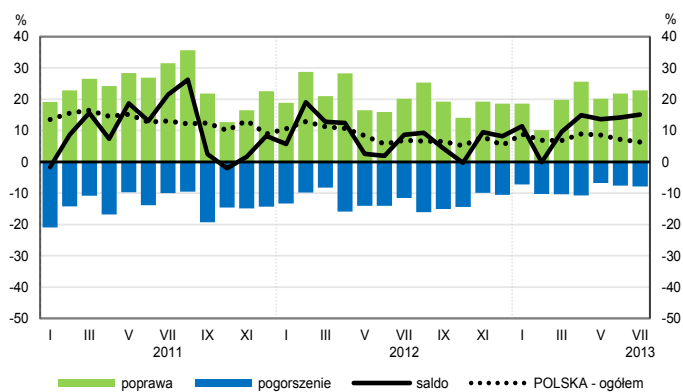
## Transport i gospodarka magazynowa (sekcja H)



## Zakwaterowanie i gastronomia (sekcja I)

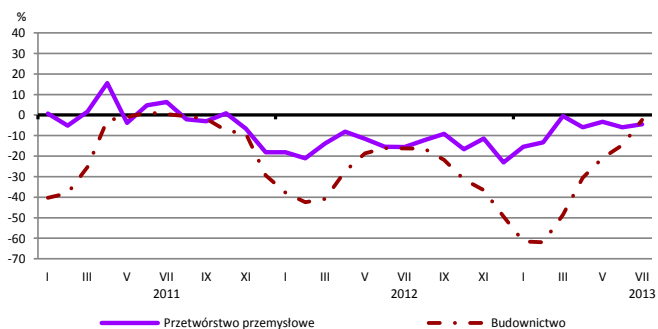


## Informacja i komunikacja (sekcja J)

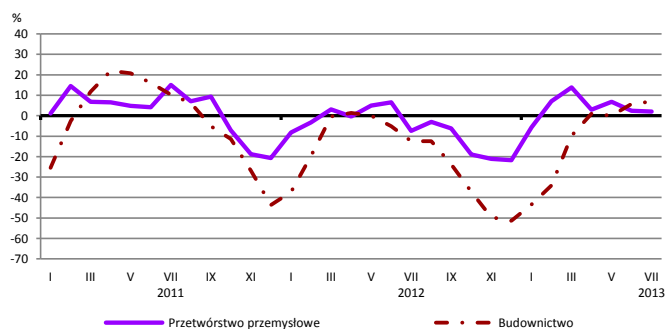


# WYBRANE WSKAŹNIKI WEDŁUG SEKCJI / DZIAŁÓW PKD

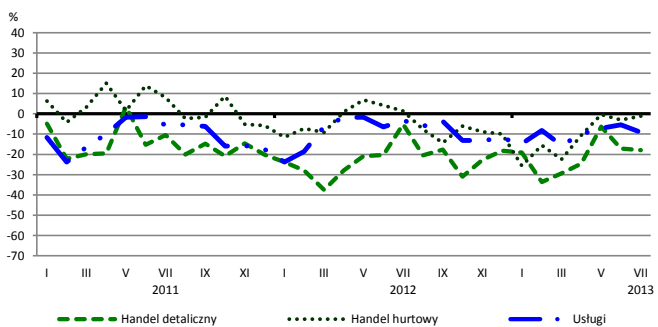
## Bieżąca produkcja



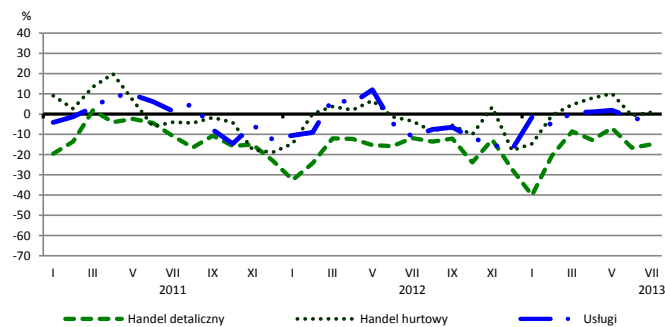
## Przewidywana produkcja



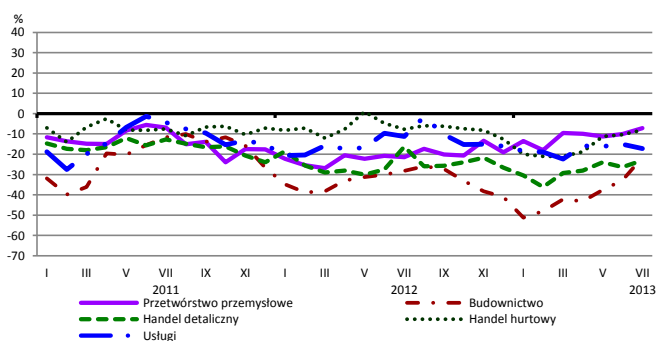
## Bieżąca sprzedaż



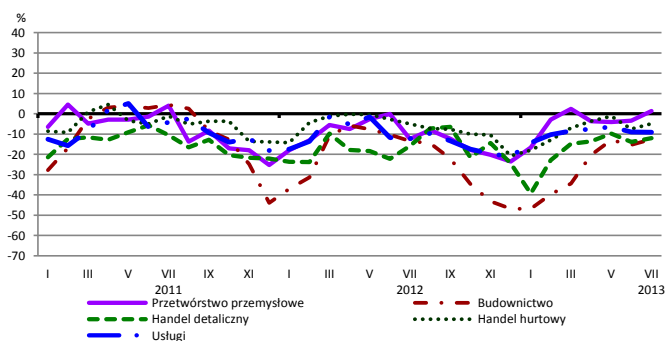
## Przewidywana sprzedaż



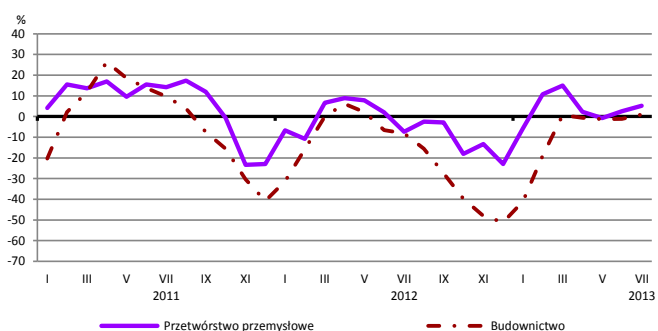
## Bieżąca sytuacja finansowa



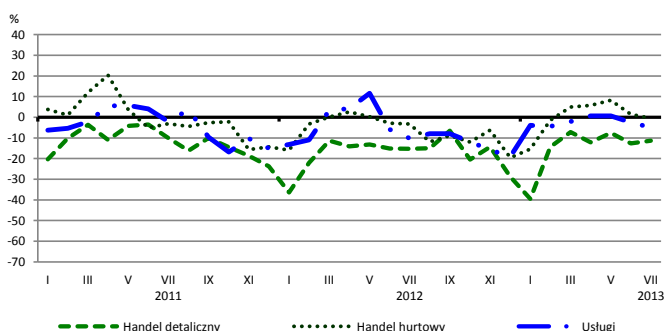
## Przewidywana sytuacja finansowa



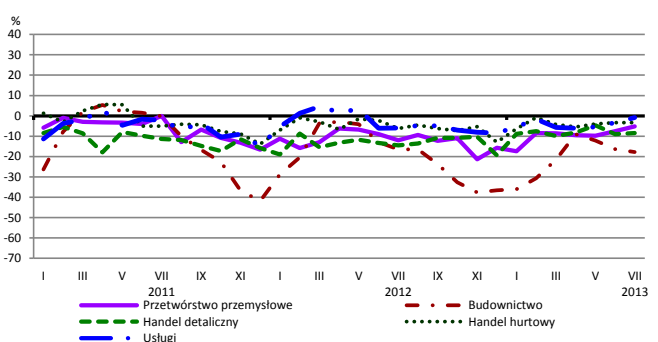
## Przewidywany portfel zamówień na rynku krajowym



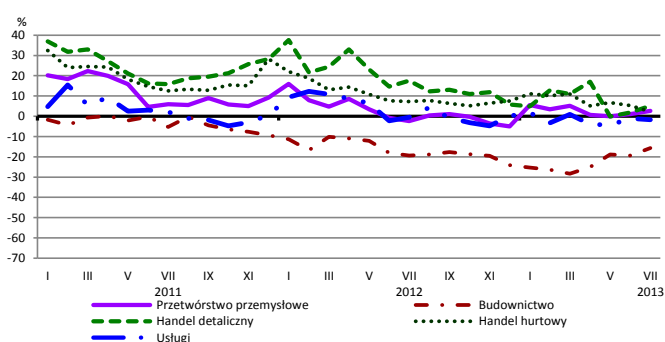
## Przewidywany popyt



## Przewidywane zatrudnienie

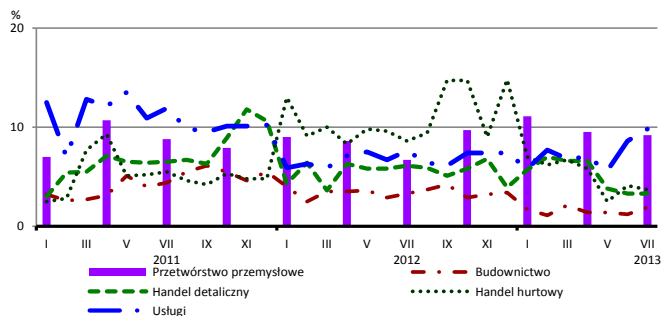


## Przewidywane ceny

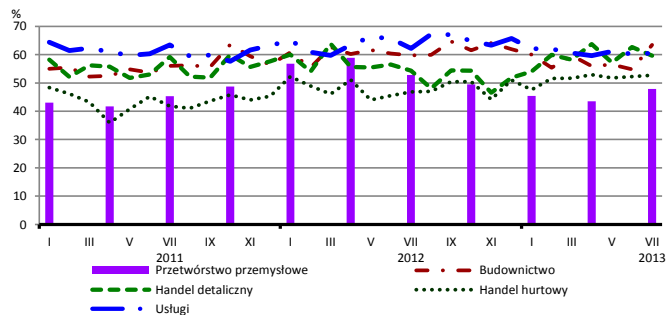


# BARIERY DZIAŁALNOŚCI GOSPODARCZEJ

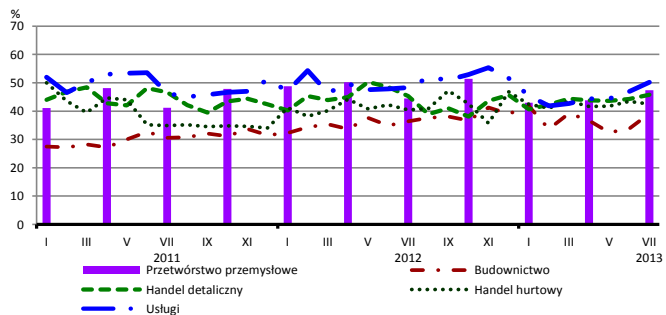
## Brak barier



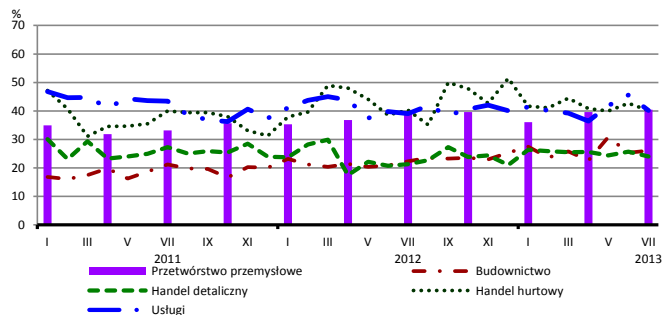
## Koszty zatrudnienia



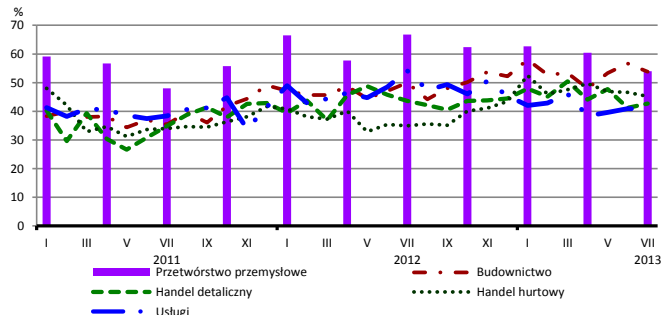
## Wysokie obciążenia na rzecz budżetu



## Niejasne i niespójne przepisy prawne



## Niepewność ogólnej sytuacji gospodarczej



Największy odsetek przedsiębiorców **nieodczuwających żadnych barier w prowadzeniu bieżącej działalności gospodarczej** w lipcu br. jest odnotowany w jednostkach prowadzących działalność z zakresu usług (9,8%), w dalszej kolejności – przemysłu (9,2%), handlu hurtowego (3,7%), handlu detalicznego (3,3%), budownictwa (1,9%).

W jednostkach z zakresu **przetwórstwa przemysłowego**, które nie zgłaszają braku utrudnień swojej działalności, najczęściej zgłaszaną barierą jest niedostateczny popyt na rynku krajowym (64% w lipcu br., 59% przed rokiem), niepewność ogólnej sytuacji gospodarczej (54% w lipcu br., 67% w analogicznym miesiącu ub. r. – jest to bariera, której znaczenie w skali roku spadło w największym stopniu) oraz koszty zatrudnienia (48% w lipcu br., 53% przed rokiem). Bariery, której znaczenie wzrosło w skali roku w największym stopniu jest niedostateczny popyt na rynku zagranicznym (z 40% do 47%).

Największe trudności napotymane przez przedsiębiorstwa **budowlano-montażowe** zgłaszające bariery związane są z konkurencją na rynku (64% w lipcu br., 59% przed rokiem – jest to bariera, której znaczenie w skali roku wzrosło w największym stopniu) oraz kosztami zatrudnienia (63% w lipcu br., 60% w analogicznym miesiącu ub. r.). W istotnym stopniu w skali roku wzrosło również znaczenie barier związanych z kosztami finansowej obsługi działalności (z 37% do 42%) i trudnościami z uzyskaniem kredytu (z 15% do 20%), natomiast spadło – bariery związanej z kosztami materiałów (z 36% do 26%).

Podmioty prowadzące działalność w zakresie **handlu hurtowego** najczęściej wskazują trudności związane z kosztami zatrudnienia (barierę tę sygnalizuje 53% przedsiębiorstw w lipcu br., 47% w analogicznym miesiącu ub. r.), konkurencją na rynku (47% w lipcu br., 55% przed rokiem – jest to bariera, której znaczenie w skali roku spadło w największym stopniu) oraz niepewnością ogólnej sytuacji gospodarczej (45% w lipcu br., 35% w analogicznym miesiącu ub. r. – jest to bariera, której znaczenie w skali roku wzrosło w największym stopniu).

Przedsiębiorcy prowadzący działalność z zakresu **handlu detalicznego** najbardziej odczuwają bariery związane z kosztami zatrudnienia (barierę tę sygnalizuje w lipcu br. 60% przedsiębiorstw, 54% w analogicznym miesiącu ub. r. – jest to bariera, której znaczenie w skali roku wzrosło w największym stopniu), konkurencją na rynku (54% w lipcu br., 59% przed rokiem) oraz niedostatecznym popytem (52% w lipcu br., 63% w analogicznym miesiącu ub. r. – jest to bariera, której znaczenie w skali roku spadło w największym stopniu).

Największe trudności wskazywane przez firmy **usługowe** zgłaszające bariery związane są z kosztami zatrudnienia (61% w lipcu br., 62% w analogicznym okresie ub. r.). W skali roku w największym stopniu spadło znaczenie barier związanych z niepewnością ogólnej sytuacji gospodarczej (z 54% do 41%), niedostatecznym popytem (z 42% do 32%) oraz konkurencją firm zagranicznych (z 19% do 12%).