

KONIUNKTURA GOSPODARCZA

w czerwcu 2013 r.

opinie formułowane przez jednostki, których siedziba znajduje się
w WOJEWÓDZTWIE ŁÓDZKIM

Przedsiębiorstwa z siedzibą w województwie łódzkim ogólny klimat koniunktury w **przetwórstwie przemysłowym** oceniają w czerwcu negatywnie, podobnie jak przed miesiącem. Oceny dotyczące bieżącego portfela zamówień, a także oceny i prognozy dotyczące sytuacji finansowej są nieco mniej pesymistyczne od zgłaszanych w maju. Bieżąca produkcja jest ograniczana w większym stopniu niż przed miesiącem. Przewidywania w zakresie portfela zamówień i produkcji są pozytywne. Przedsiębiorcy planują redukcje zatrudnienia nieco mniejsze od zapowiadanych w maju. Ceny wyrobów przemysłowych mogą nieznacznie rosnać.

Ogólny klimat koniunktury w **budownictwie** oceniany jest w czerwcu nieco mniej negatywnie niż w maju. Oceny bieżącego portfela zamówień, produkcji budowlano-montażowej i sytuacji finansowej są mniej pesymistyczne od zgłaszanych w ubiegłym miesiącu. Utrzymują się nieznacznie niekorzystne przewidywania dotyczące portfela zamówień, przy nieco bardziej pesymistycznych niż przed miesiącem prognozach sytuacji finansowej. Przewidywania dotyczące produkcji budowlano-montażowej są pozytywne. Mimo to przedsiębiorcy zapowiadają nieco większe ograniczenie zatrudnienia niż planowano w maju. Ceny robót budowlano-montażowych mogą spadać w stopniu zbliżonym do prognozowanego w ubiegłym miesiącu.

Ogólny klimat koniunktury w **handlu hurtowym** oceniany jest w czerwcu negatywnie, podobnie jak w ubiegłym miesiącu. Bieżąca i przyszła sprzedaż oceniana jest pesymistycznie, gorzej niż w maju. Utrzymują się negatywne oceny bieżącej sytuacji finansowej. Odpowiednie prognozy wskazują na dalsze pogarszanie się w tym zakresie. Planowane na najbliższe trzy miesiące redukcje zatrudnienia mogą być zbliżone do prognoz z maja. Przedsiębiorcy przewidują, iż ceny mogą rosnać nieco wolniej niż przewidywano miesiąc wcześniej.

Ogólny klimat koniunktury w **handlu detalicznym** oceniany jest w czerwcu bardziej niekorzystnie niż w maju. Diagnozy i prognozy sprzedaży oraz sytuacji finansowej są bardziej pesymistyczne od formułowanych przed miesiącem. Skala spadku zatrudnienia w najbliższych trzech miesiącach może być większa niż zapowiadano w maju. Przedsiębiorcy przewidują, iż ceny towarów w najbliższych trzech miesiącach mogą nieznacznie rosnać.

Dyrektorzy firm z sekcji **informacja i komunikacja** oceniają koniunkturę w czerwcu pozytywnie, podobnie jak w maju bieżącego i lepiej niż w czerwcu ubiegłego roku. Jednostki z sekcji **działalność związana z zakwaterowaniem i usługami gastronomicznymi** również zgłaszają oceny koniunktury optymistyczne, zbliżone do formułowanych przed miesiącem, ale mniej korzystne niż przed rokiem. Kierujący podmiotami z sekcji **transport i gospodarka magazynowa** oceniają koniunkturę bardziej pesymistycznie niż w maju bieżącego i czerwcu ubiegłego roku.

W **przetwórstwie przemysłowym** badaniem objęte są podmioty o liczbie pracujących 10 i więcej osób. W pozostałych badaniach (**budownictwo, handel hurtowy i detaliczny, usługi**) uczestniczą również podmioty o liczbie pracujących do 9 osób.

Przetwórstwo przemysłowe — sekcja C; **Budownictwo** — sekcja F; **Handel hurtowy** — dział 46; **Handel detaliczny** — działy 45 i 47

Usługi — sekcje: H – Transport i gospodarka magazynowa, I – Działalność związana z zakwaterowaniem i usługami gastronomicznymi, J – Informacja i komunikacja, K – Działalność finansowa i ubezpieczeniowa, L – Działalność związana z obsługą rynku nieruchomości, M – Działalność profesjonalna, naukowa i techniczna, N – Działalność w zakresie usług administrowania i działalność wspierająca, P – Edukacja, Q – Opieka zdrowotna i pomoc społeczna, R – Działalność związana z kulturą, rozrywką i rekreacją, S – Pozostała działalność usługowa

Opracowanie:

Departament Przedsiębiorstw

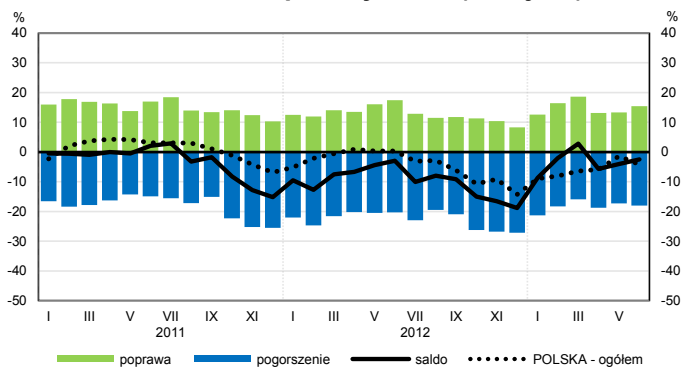
Kontakt w sprawach merytorycznych:

Hanna Sękowska tel. 22 608 36 51, Magdalena Świącka tel. 22 608 35 50, Olga Gaca tel. 22 608 36 51,

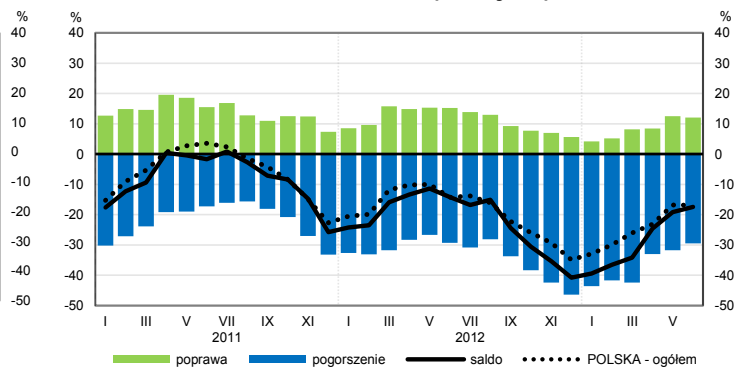
Hubert Stefaniak tel. 22 608 35 50, Łukasz Gontarz tel. 22 608 36 51.

OGÓLNY KLIMAT KONIUNKTURY WEDŁUG SEKCJI / DZIAŁÓW PKD

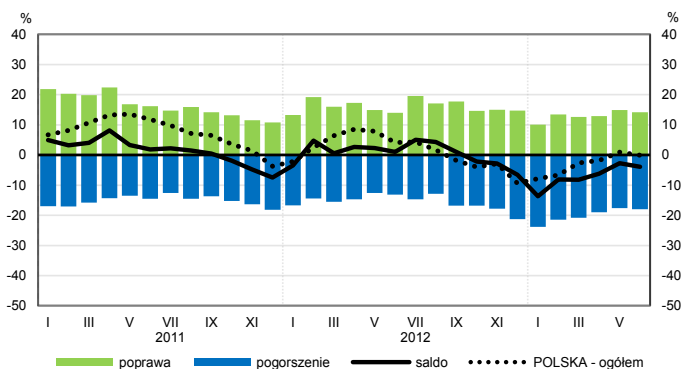
Przetwórstwo przemysłowe (sekcja C)



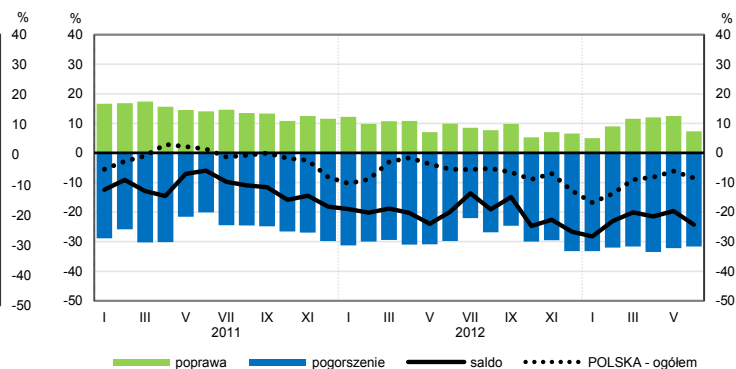
Budownictwo (sekcja F)



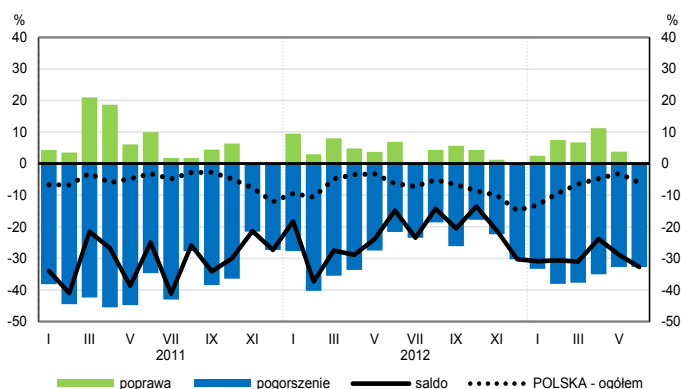
Handel hurtowy (dział 46)



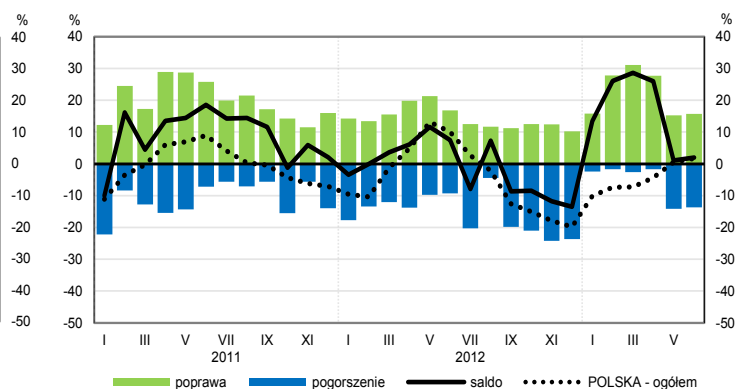
Handel detaliczny (dział 45+47)



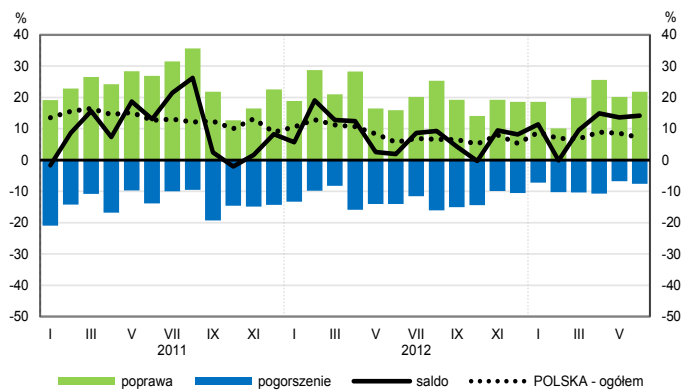
Transport i gospodarka magazynowa (sekcja H)



Zakwaterowanie i gastronomia (sekcja I)

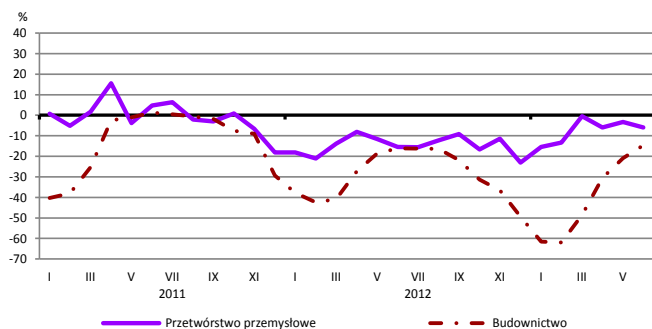


Informacja i komunikacja (sekcja J)

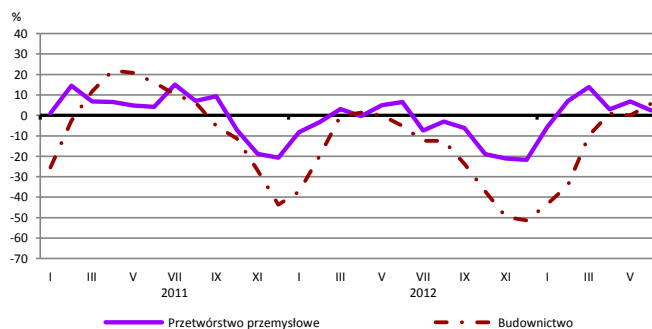


WYBRANE WSKAŹNIKI WEDŁUG SEKCJI / DZIAŁÓW PKD

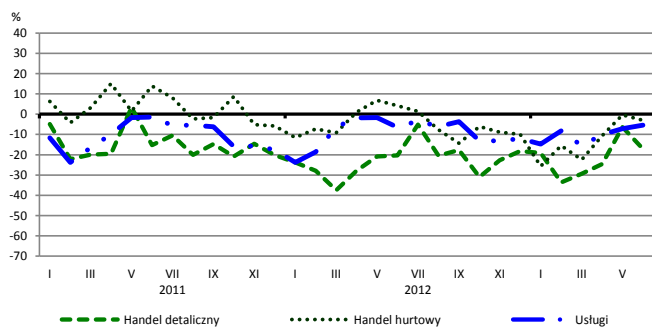
Bieżąca produkcja



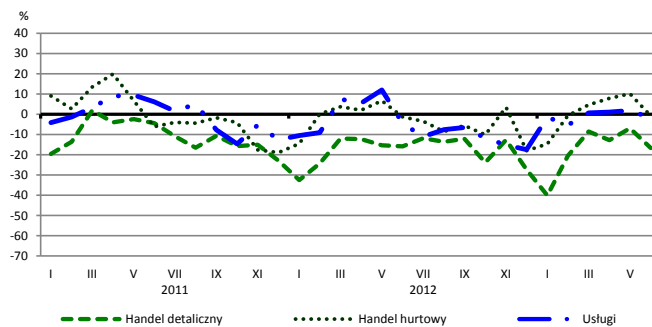
Przewidywana produkcja



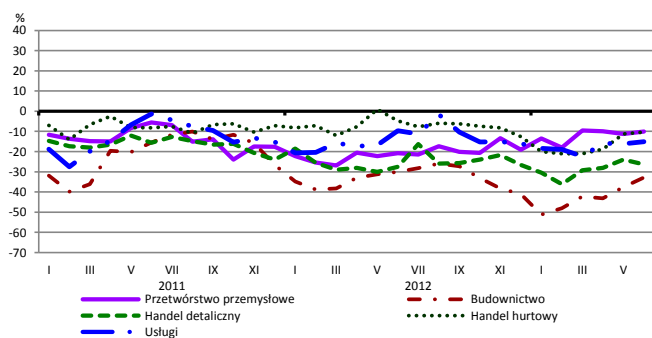
Bieżąca sprzedaż



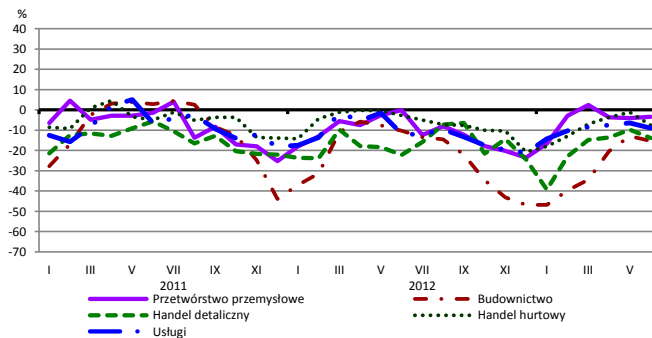
Przewidywana sprzedaż



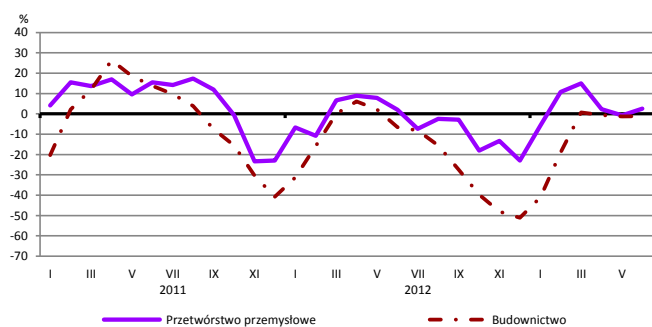
Bieżąca sytuacja finansowa



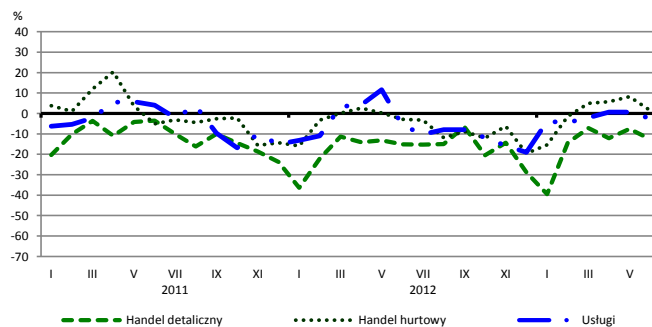
Przewidywana sytuacja finansowa



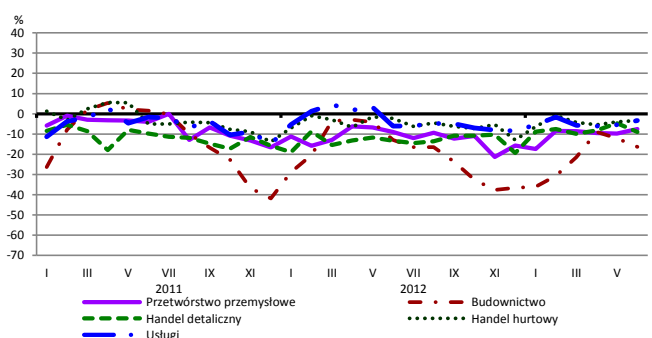
Przewidywany portfel zamówień na rynku krajowym



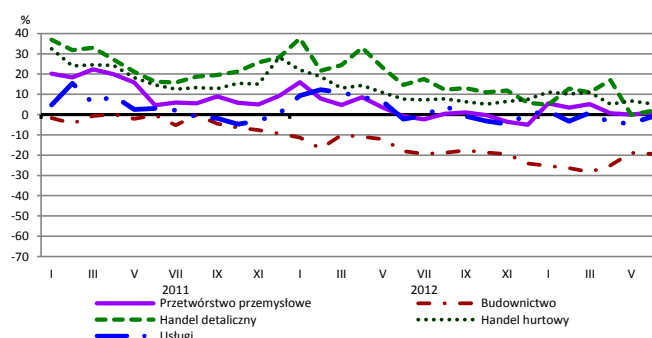
Przewidywany popyt



Przewidywane zatrudnienie

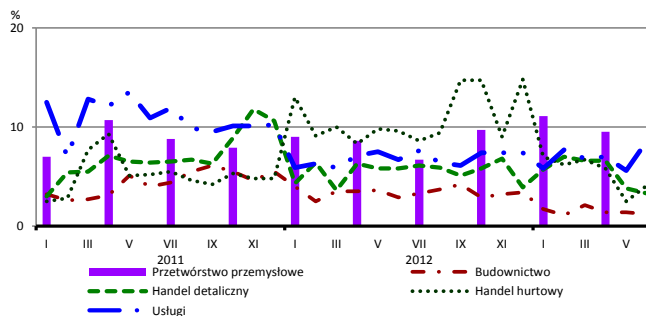


Przewidywane ceny

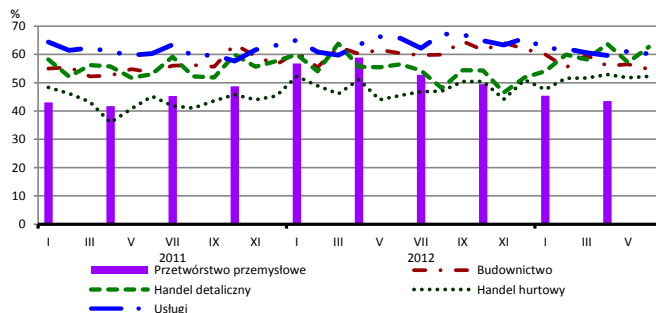


BARIERY DZIAŁALNOŚCI GOSPODARCZEJ

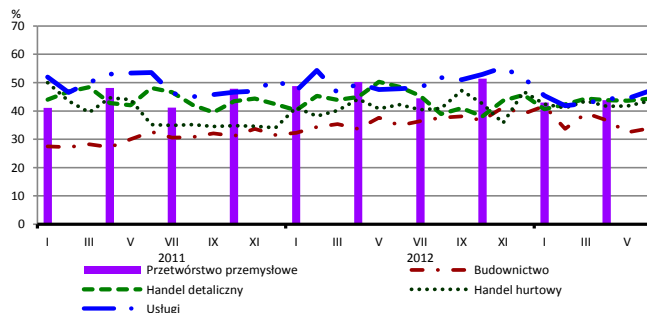
Brak barier



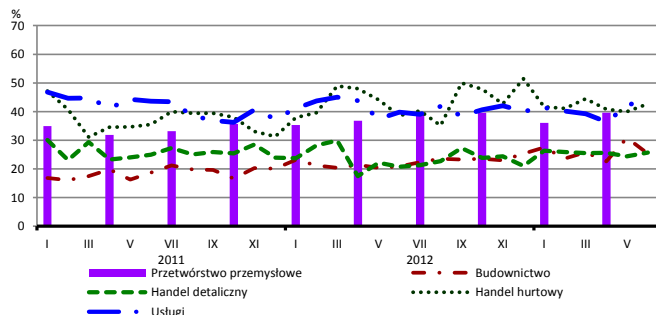
Koszty zatrudnienia



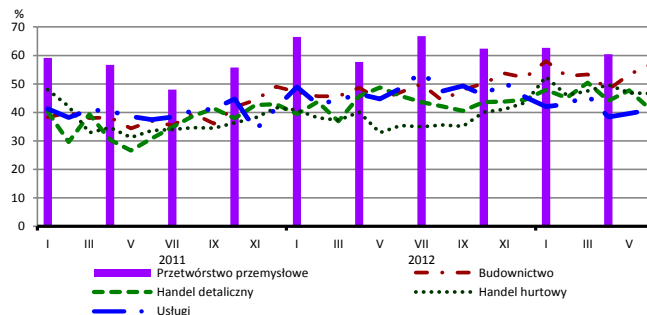
Wysokie obciążenia na rzecz budżetu



Niejasne i niespójne przepisy prawne



Niepewność ogólnej sytuacji gospodarczej



Największy odsetek przedsiębiorców **nieodczuwających żadnych barier w prowadzeniu bieżącej działalności gospodarczej** w czerwcu br. jest odnotowany w jednostkach prowadzących działalność z zakresu usług (8,6%), w dalszej kolejności – handlu hurtowego (4,1%), handlu detalicznego (3,3%), budownictwa (1,2%).

Największe trudności napotymane przez przedsiębiorstwa **budowlano-montażowe** zgłaszające bariery związane są z konkurencją na rynku (62% w czerwcu br., 61% przed rokiem), niepewnością ogólnej sytuacji gospodarczej (57% w czerwcu br., 47% przed rokiem – jest to bariera, której znaczenie w skali roku wzrosło w największym stopniu) oraz kosztami zatrudnienia (55% w czerwcu br., 60% w analogicznym miesiącu ub. r.). W skali roku w największym stopniu spadło znaczenie bariery związanej z kosztami materiałów (z 34% do 23%).

Podmioty prowadzące działalność w zakresie **handlu hurtowego** najczęściej wskazują trudności związane z kosztami zatrudnienia (barierę tę sygnalizuje w czerwcu br. 52% przedsiębiorstw, 46% w analogicznym miesiącu ub. r.). Bariery, której znaczenie najbardziej wzrosło w skali roku jest niepewność ogólnej sytuacji gospodarczej (z 35% do 47%), a spadło – bariery związanej z konkurencją na rynku (z 53% do 44%).

Przedsiębiorcy prowadzący działalność z zakresu **handlu detalicznego** najbardziej odczuwają bariery związane z kosztami zatrudnienia (barierę tę sygnalizuje w czerwcu br. 63% przedsiębiorstw, 57% w analogicznym miesiącu ub. r. – jest to bariera, której znaczenie w skali roku wzrosło w największym stopniu), konkurencją na rynku (56% w czerwcu br., 55% przed rokiem) oraz niedostatecznym popytem (52% w czerwcu br., 61% w analogicznym miesiącu ub. r. – jest to bariera, której znaczenie w skali roku spadło w największym stopniu).

Największe trudności wskazywane przez firmy **usługowe** zgłaszające bariery związane są z kosztami zatrudnienia (60% w czerwcu br., 66% w analogicznym okresie ub. r.). W skali roku w największym stopniu spadło znaczenie barier związanych z niedostatecznym popytem (z 43% do 33%), niepewnością ogólnej sytuacji gospodarczej (z 49% do 41%) oraz niedoborem wykwalifikowanych pracowników (z 19% do 13%), a wzrosło – z niejasnymi i niespójnymi przepisami prawnymi (z 40% do 46%).