



KONIUNKTURA GOSPODARCZA

w sierpniu 2016 r.

opinie formułowane przez jednostki, których siedziba znajduje się
w WOJEWÓDZTWIE ŁÓDZKIM

Przedsiębiorstwa z siedzibą w województwie łódzkim ogólny klimat koniunktury w **przetwórstwie przemysłowym** oceniają w sierpniu korzystnie, podobnie jak przed miesiącem. Bieżący portfel zamówień i produkcja są ograniczane bardziej niż w lipcu. Odpowiednie prognozy są korzystne, lepsze od formułowanych przed miesiącem. Sytuacja finansowa oceniana jest pesymistycznie, podobnie jak w lipcu; przewidywania w tym zakresie wskazują na możliwość poprawy. Planowane są niewielkie redukcje zatrudnienia, zbliżone do zapowiadanych przed miesiącem. Przedsiębiorcy przewidują, że ceny wyrobów przemysłowych mogą rosnąć.

Ogólny klimat koniunktury w **budownictwie** oceniany jest w sierpniu bardziej niekorzystnie niż w lipcu. Diagnozy portfela zamówień, produkcji budowlano-montażowej i sytuacji finansowej są negatywne. Prognozy portfela zamówień są mniej optymistyczne od formułowanych w ubiegłym miesiącu. Przewidywania wskazują, że w najbliższych trzech miesiącach produkcja budowlano-montażowa może się nie zmieniać. Utrzymują się pesymistyczne prognozy dotyczące sytuacji finansowej. Skala ograniczenia zatrudnienia może być niewielka, zbliżona do planowanej w lipcu. Przedsiębiorcy przewidują, że ceny robót budowlano-montażowych będą spadać wolniej niż oczekiwano w ubiegłym miesiącu.

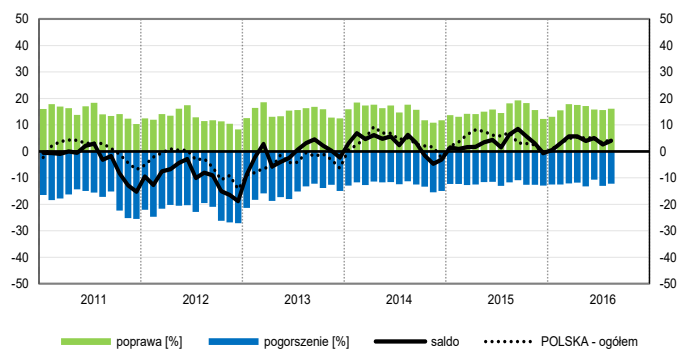
Ogólny klimat koniunktury w **handlu hurtowym** jest oceniany w sierpniu nieznacznie pozytywnie, podobnie jak w lipcu. Oceny sprzedaży oraz diagnozy i prognozy sytuacji finansowej są niekorzystne, gorsze od zgłaszanych przed miesiącem. Przewidywania dotyczące sprzedaży są nieznacznie optymistyczne, lepsze od formułowanych w lipcu. W najbliższych trzech miesiącach zatrudnienie może nie zmienić się. Ceny mogą nieznacznie rosnąć, po niewielkim spadku oczekiwanym w lipcu.

Ogólny klimat koniunktury w **handlu detalicznym** oceniany jest bardziej pozytywnie niż w lipcu. Bieżąca sprzedaż nieznacznie rośnie, wolniej niż przed miesiącem. Utrzymują się niekorzystne diagnozy sytuacji finansowej. Odpowiednie przewidywania są optymistyczne, lepsze od formułowanych w lipcu. W najbliższych trzech miesiącach zatrudnienie może nie zmienić się. Ceny mogą rosnąć nieco wolniej niż zapowiadano w lipcu.

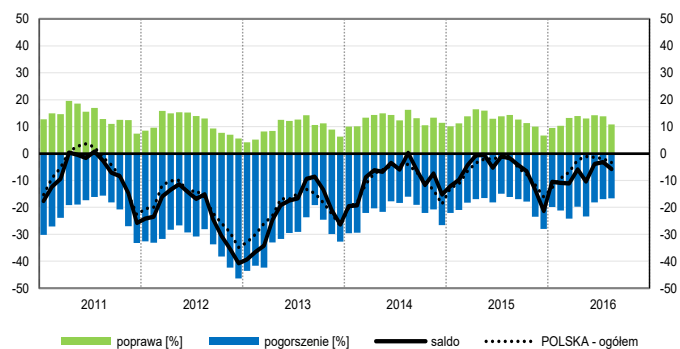
Jednostki z sekcji **informacja i komunikacja** oceniają w sierpniu koniunkturę optymistycznie, lepiej niż w ubiegłym miesiącu i przed rokiem. Pozytywne opinie w zakresie koniunktury, zbliżone do odnotowanych w lipcu br., ale gorsze od formułowanych w sierpniu ub. r., sygnalizują podmioty z sekcji **działalność związana z zakwaterowaniem i usługami gastronomicznymi**. Jednostki z sekcji **transport i gospodarka magazynowa** oceniają koniunkturę mniej pesymistycznie niż przed miesiącem, ale podobnie jak przed rokiem.

OGÓLNY KLIMAT KONIUNKTURY WEDŁUG SEKCJI / DZIAŁÓW PKD

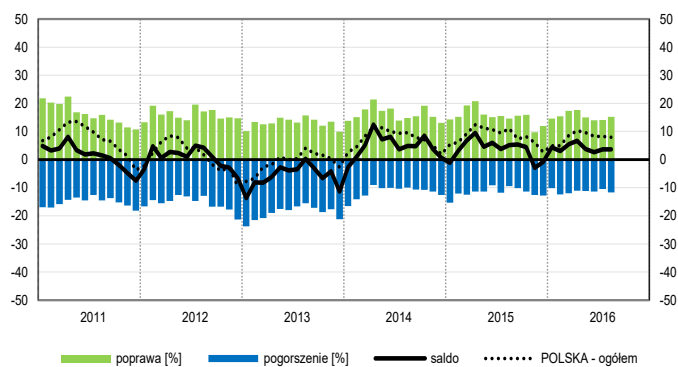
Przetwórstwo przemysłowe (sekcja C)



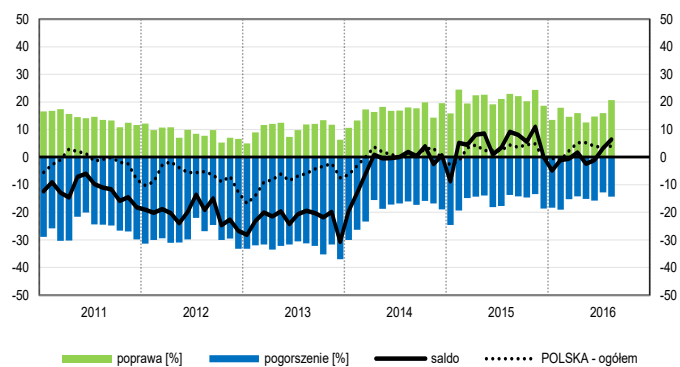
Budownictwo (sekcja F)



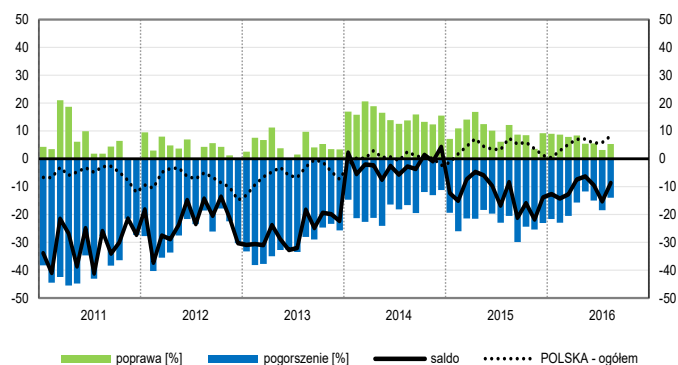
Handel hurtowy (dział 46)



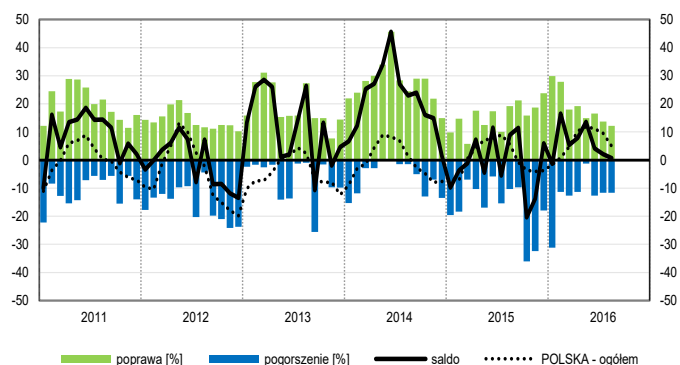
Handel detaliczny (działy 45+47)



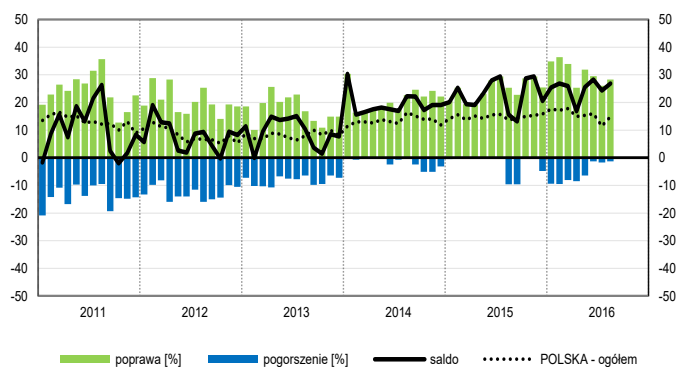
Transport i gospodarka magazynowa (sekcja H)



Zakwaterowanie i gastronomia (sekcja I)

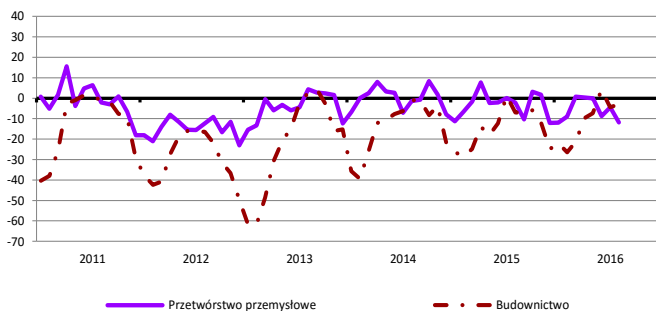


Informacja i komunikacja (sekcja J)

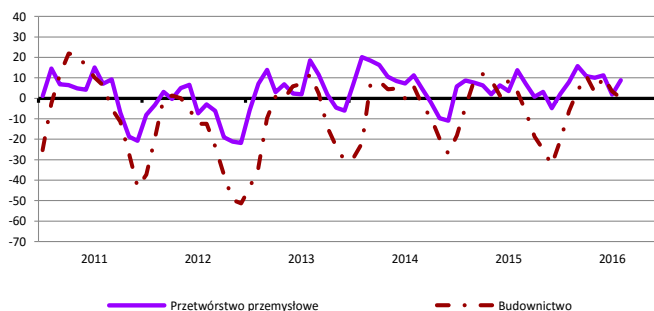


WYBRANE WSKAŹNIKI WEDŁUG SEKCJI / DZIAŁÓW PKD

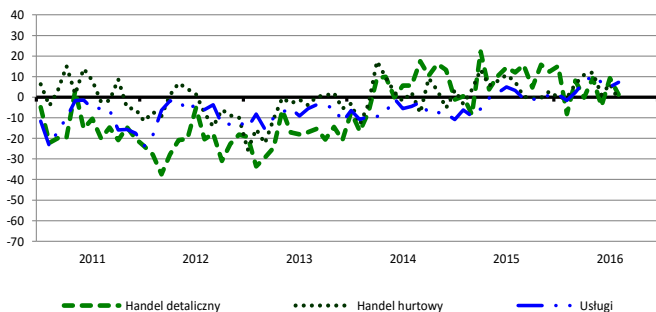
Bieżąca produkcja



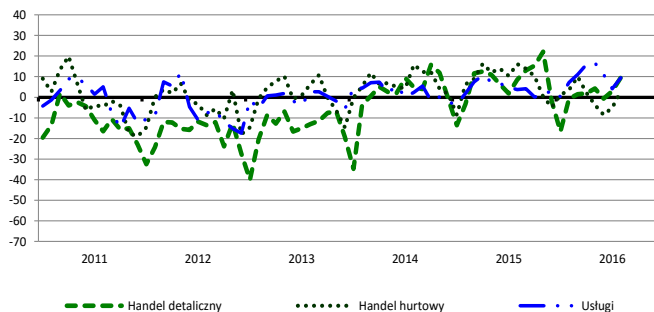
Przewidywana produkcja



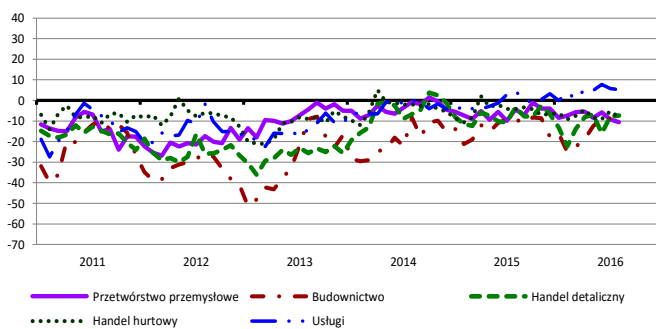
Bieżąca sprzedaż



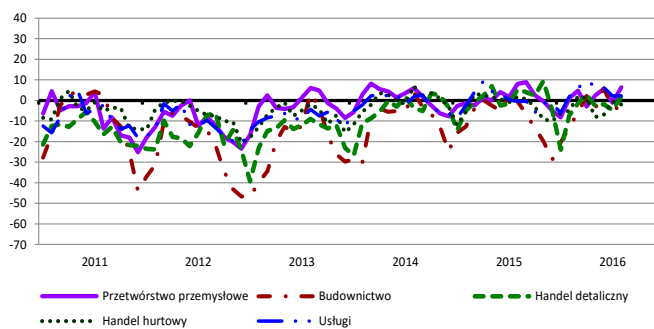
Przewidywana sprzedaż



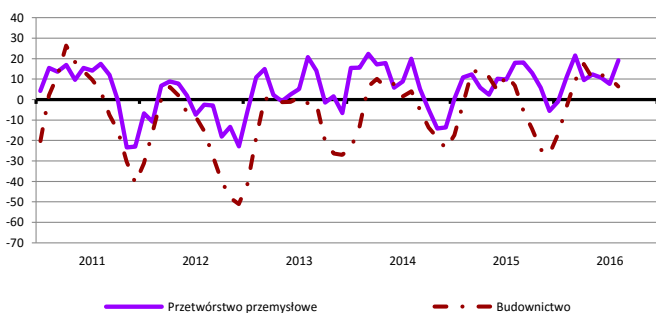
Bieżąca sytuacja finansowa



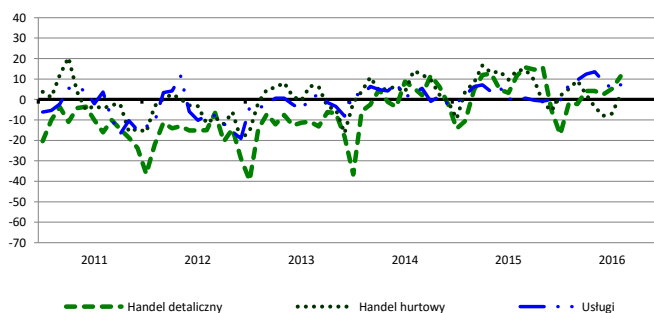
Przewidywana sytuacja finansowa



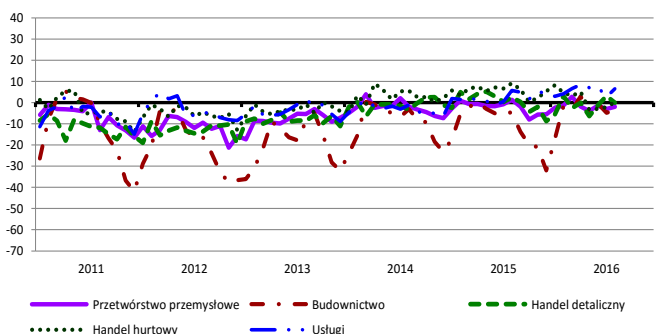
Przewidywany portfel zamówień na rynku krajowym



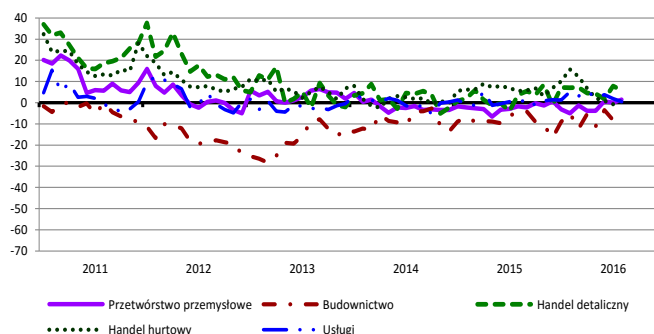
Przewidywany popyt



Przewidywane zatrudnienie

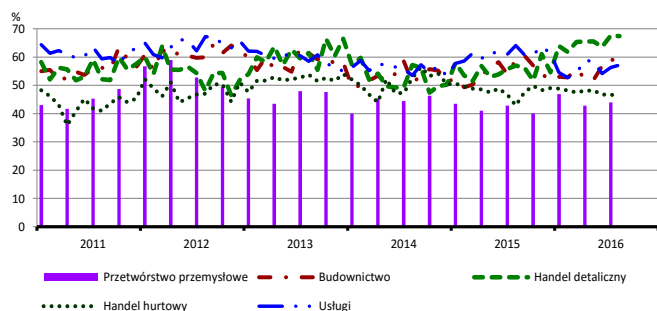


Przewidywane ceny

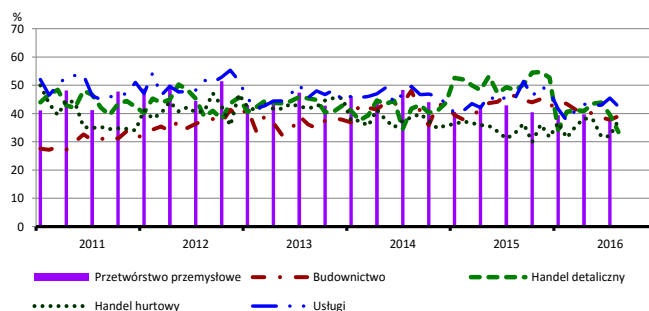


BARIERY DZIAŁALNOŚCI GOSPODARCZEJ

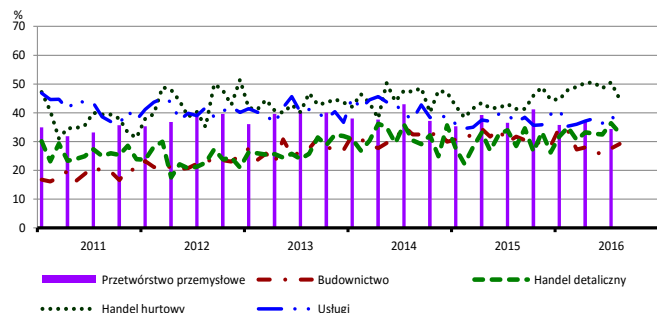
Koszty zatrudnienia



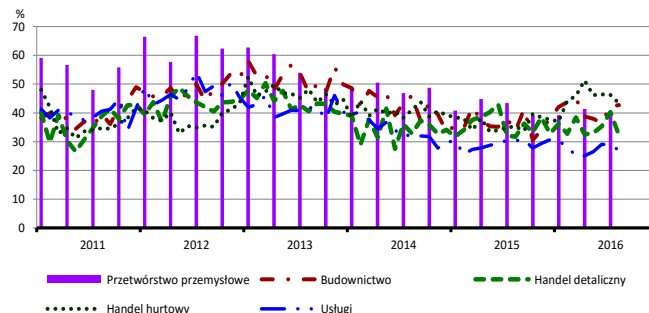
Wysokie obciążenia na rzecz budżetu



Niejasne i niespójne przepisy prawne



Niepewność ogólnej sytuacji gospodarczej



Największy odsetek przedsiębiorców **nieodczuwających żadnych barier w prowadzeniu bieżącej działalności gospodarczej** w sierpniu br. jest odnotowany w jednostkach prowadzących działalność z zakresu usług (13,6%), w dalszej kolejności – handlu detalicznego (5,9%), handlu hurtowego (5,4%), budownictwa (2,7%).

Największe trudności napotymane przez przedsiębiorstwa **budowlane** zgłaszające bariery związane są z kosztami zatrudnienia (57,3% w sierpniu br., 59,0% przed rokiem) oraz konkurencją na rynku (52,7% w sierpniu br., 55,2% w analogicznym miesiącu ub. r.). W porównaniu z sierpniem 2015 r. w największym stopniu wzrosło znaczenie bariery związanej z niepewnością ogólnej sytuacji gospodarczej (z 33,8% do 42,7%), natomiast spadło – bariery związanej z wysokimi obciążeniami na rzecz budżetu (z 46,2% do 39,0%).

Podmioty prowadzące działalność w zakresie **handlu hurtowego** najczęściej wskazują trudności związane z konkurencją na rynku (barierę tę sygnalizuje 51,4% przedsiębiorstw w sierpniu br., 58,5% w analogicznym miesiącu ub. r. – jest to bariera, której znaczenie w ujęciu rocznym zmniejszyło się w największym stopniu). Bariery, której odczuwanie w ujęciu rocznym wzrosło najbardziej jest niepewność ogólnej sytuacji gospodarczej (z 35,2% do 43,3%).

Przedsiębiorcy prowadzący działalność z zakresu **handlu detalicznego** najbardziej odczuwają bariery związane z kosztami zatrudnienia (barierę tę sygnalizuje w sierpniu br. 67,4% przedsiębiorstw, 57,0% w analogicznym miesiącu ub. r. – jest to bariera, której znaczenie w skali roku wzrosło najbardziej). W ujęciu rocznym zmniejszyły się w największym stopniu uciążliwości związane z wysokimi obciążeniami na rzecz budżetu (z 48,3% do 33,5%), niedostatecznym popytem (z 47,7% do 39,7%) oraz trudnościami w rozrachunkach z kontrahentami (z 22,5% do 17,2%).

Największe trudności wskazywane przez firmy **usługowe** zgłaszające bariery związane są z kosztami zatrudnienia (57,2% w sierpniu br., 64,1% przed rokiem). W skali roku w największym stopniu spadło znaczenie barier związanych z konkurencją firm krajowych (z 48,0% do 38,3%), niedostatecznym popytem (z 29,4% do 21,7%) oraz kosztami zatrudnienia.

W **przetwórstwie przemysłowym** badaniem objęte są podmioty o liczbie pracujących 10 i więcej osób. W pozostałych badaniach (**budownictwo, handel hurtowy i detaliczny, usługi**) uczestniczą również podmioty o liczbie pracujących do 9 osób.

Przetwórstwo przemysłowe – sekcja C; **Budownictwo** – sekcja F; **Handel hurtowy** – dział 46; **Handel detaliczny** – działy 45 i 47

Usługi – sekcje: H – Transport i gospodarka magazynowa, I – Działalność związana z zakwaterowaniem i usługami gastronomicznymi, J – Informacja i komunikacja, K – Działalność finansowa i ubezpieczeniowa, L – Działalność związana z obsługą rynku nieruchomości, M – Działalność profesjonalna, naukowa i techniczna, N – Działalność w zakresie usług administrowania i działalność wspierająca, P – Edukacja, Q – Opieka zdrowotna i pomoc społeczna, R – Działalność związana z kulturą, rozrywką i rekreacją, S – Pozostała działalność usługowa

Opracowanie merytoryczne:
Departament Przedsiębiorstw
 Hanna Sękowska Tel. 22 608 36 51,
 Magdalena Święcka Tel. 22 608 35 50,
 Olga Gaca Tel. 22 608 36 51,
 Hubert Stefanik Tel. 22 608 35 50,
 Łukasz Gontarz Tel. 22 608 35 50.

Rzeczposzechnianie:
Rzecznik Prasowy Prezesa GUS
 Artur Satora
 Tel: 22 608 3475, 22 608 3009
 e-mail: rzecznik@stat.gov.pl

Wyniki badania koniunktury w przemyśle, budownictwie, handlu i usługach można znaleźć na stronie GUS

http://stat.gov.pl/obszary-tematyczne/koniunktura/koniunktura/publikacja_4.html

Zeszyt Metodologiczny „Badanie koniunktury gospodarczej GUS”, 2016

http://stat.gov.pl/obszary-tematyczne/koniunktura/koniunktura/publikacja_5.html