



KONIUNKTURA GOSPODARCZA

w kwietniu 2016 r.

opinie formułowane przez jednostki, których siedziba znajduje się
w WOJEWÓDZTWIE ŁÓDZKIM

Przedsiębiorstwa z siedzibą w województwie łódzkim ogólny klimat koniunktury w **przetwórstwie przemysłowym** oceniają w kwietniu korzystnie, podobnie jak w marcu. Bieżący portfel zamówień rośnie wolniej niż przed miesiącem, poziom produkcji nie zmienia się. Odpowiednie prognozy są optymistyczne, ale ostrożniejsze od formułowanych przed miesiącem. Sytuacja finansowa oceniana jest pesymistycznie, podobnie jak w marcu, przewidywania w tym zakresie są również negatywne. Planowane są niewielkie redukcje zatrudnienia, po wzroście zapowiadanych przed miesiącem. Przedsiębiorcy przewidują, że ceny wyrobów przemysłowych mogą spadać szybciej niż oczekiwano w marcu.

Ogólny klimat koniunktury w **budownictwie** oceniany jest w kwietniu mniej negatywnie niż w marcu. Diagnozy portfela zamówień, produkcji budowlano-montażowej i sytuacji finansowej są mniej niekorzystne niż w ubiegłym miesiącu. Odpowiednie przewidywania są optymistyczne, lepsze od formułowanych w marcu. Planowany jest niewielki wzrost zatrudnienia. Przedsiębiorcy przewidują, że ceny robót budowlano-montażowych będą spadać wolniej niż oczekiwano w marcu.

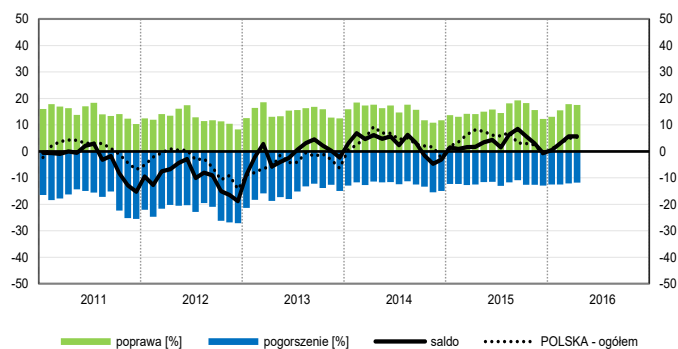
Ogólny klimat koniunktury w **handlu hurtowym** jest oceniany w kwietniu pozytywnie, podobnie jak w marcu. Rośnie bieżąca sprzedaż. Odpowiednie przewidywania są korzystne, ale ostrożniejsze od formułowanych przed miesiącem. Poprawiają się, mimo to nadal pesymistyczne, diagnozy sytuacji finansowej. Utrzymują się nieznacznie pozytywne prognozy w tym zakresie. Możliwy jest dalszy wzrost zatrudnienia. Ceny mogą rosnać wolniej niż oczekiwano w marcu.

Ogólny klimat koniunktury w **handlu detalicznym** oceniany jest nieznacznie pozytywnie, lepiej niż przed miesiącem. Bieżąca sprzedaż nie zmienia się. Utrzymują się nieznacznie optymistyczne przewidywania w tym zakresie. Poprawiają się, mimo to nadal negatywne, diagnozy sytuacji finansowej. Odpowiednie prognozy są pozytywne, lepsze od formułowanych w marcu. Firmy nie planują zmian zatrudnienia. Przedsiębiorcy zapowiadają wolniejszy niż w ubiegłym miesiącu wzrost cen.

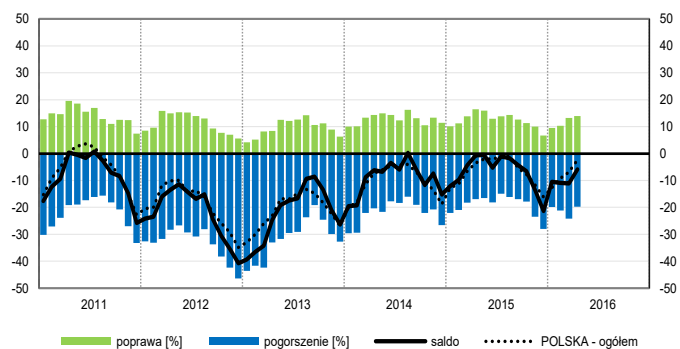
Jednostki z sekcji **informacja i komunikacja** oceniają w kwietniu koniunkturę mniej optymistycznie niż przed miesiącem i przed rokiem. Oceny koniunktury formułowane przez podmioty z sekcji **działalność związana z zakwaterowaniem i usługami gastronomicznymi** są nieco bardziej korzystne od notowanych w marcu br., zbliżone do opinii z kwietnia ub. r. Dyrektorzy firm z sekcji **transport i gospodarka magazynowa** oceniają koniunkturę mniej pesymistycznie niż w ubiegłym miesiącu, ale gorzej niż przed rokiem.

OGÓLNY KLIMAT KONIUNKTURY WEDŁUG SEKCJI / DZIAŁÓW PKD

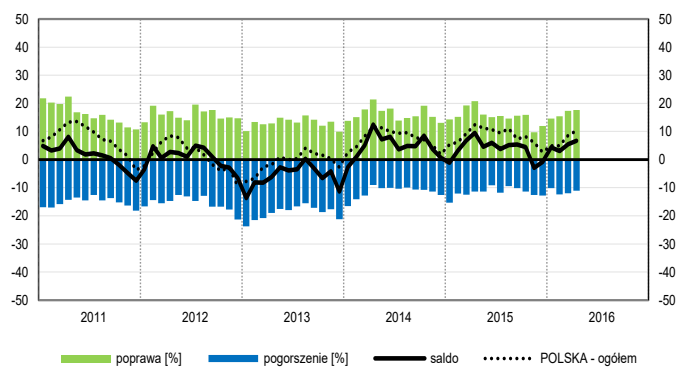
Przetwórstwo przemysłowe (sekcja C)



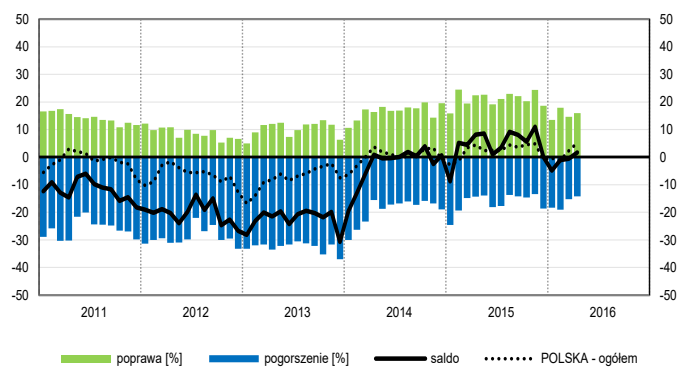
Budownictwo (sekcja F)



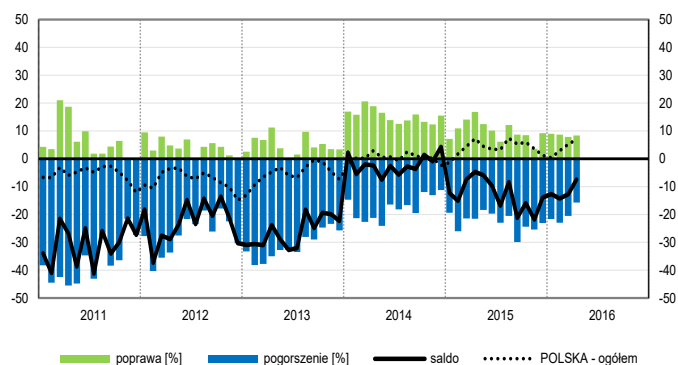
Handel hurtowy (dział 46)



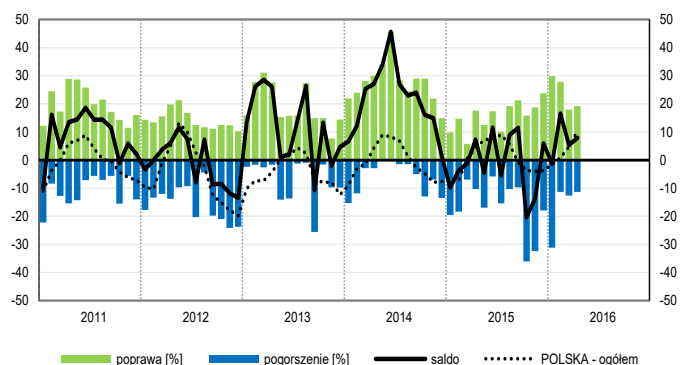
Handel detaliczny (działy 45+47)



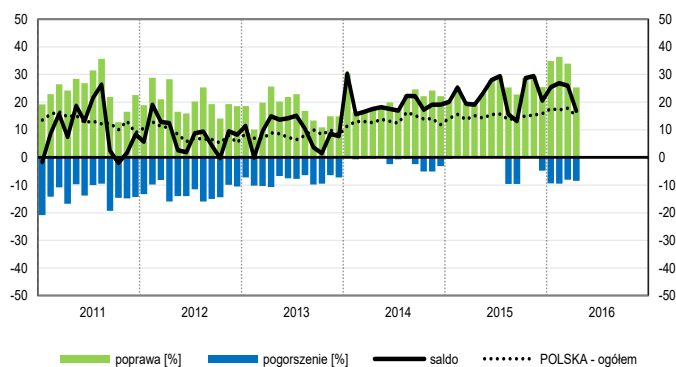
Transport i gospodarka magazynowa (sekcja H)



Zakwaterowanie i gastronomia (sekcja I)

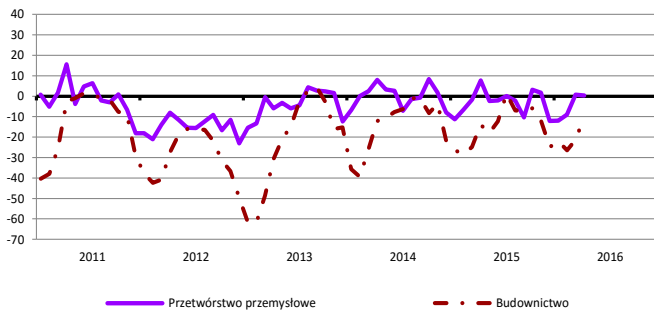


Informacja i komunikacja (sekcja J)

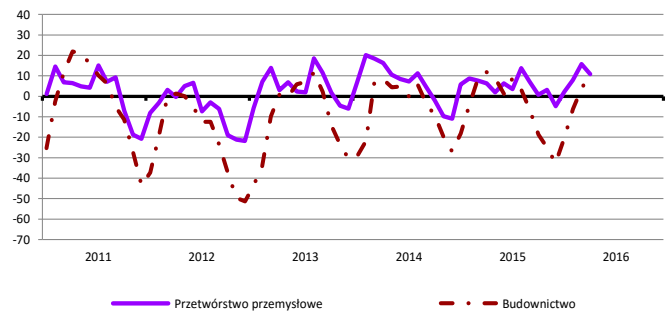


WYBRANE WSKAŹNIKI WEDŁUG SEKCJI / DZIAŁÓW PKD

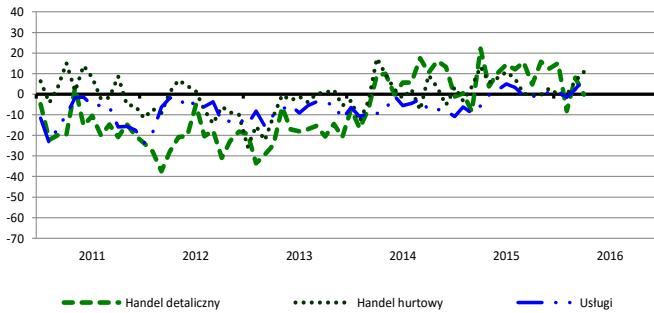
Bieżąca produkcja



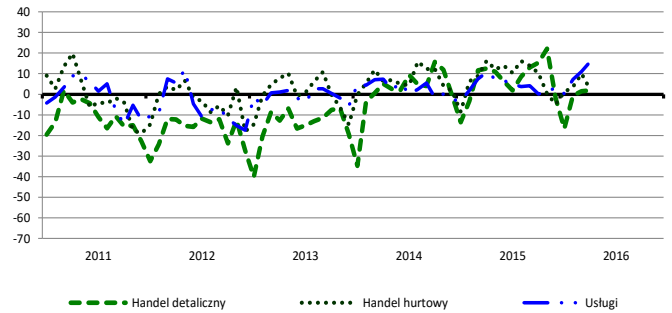
Przewidywana produkcja



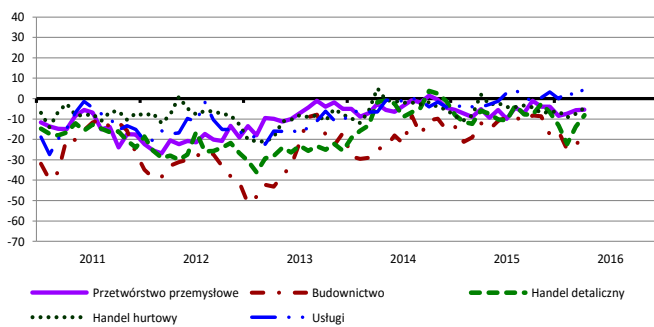
Bieżąca sprzedaż



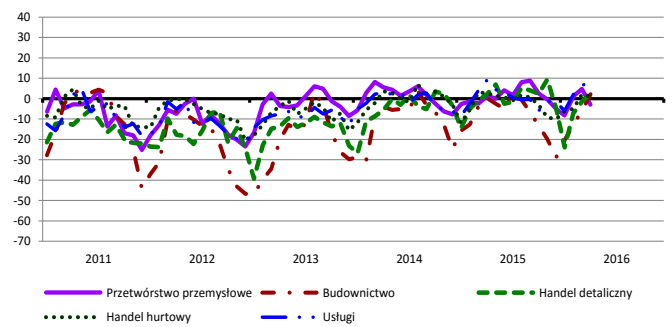
Przewidywana sprzedaż



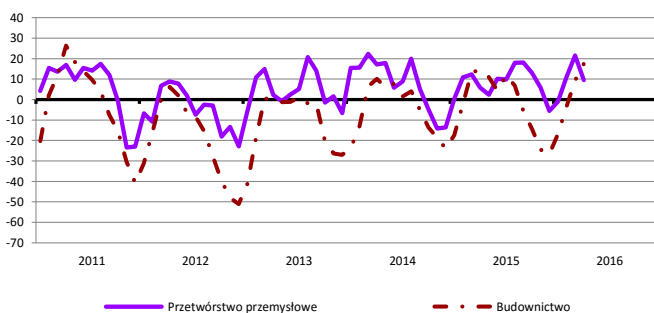
Bieżąca sytuacja finansowa



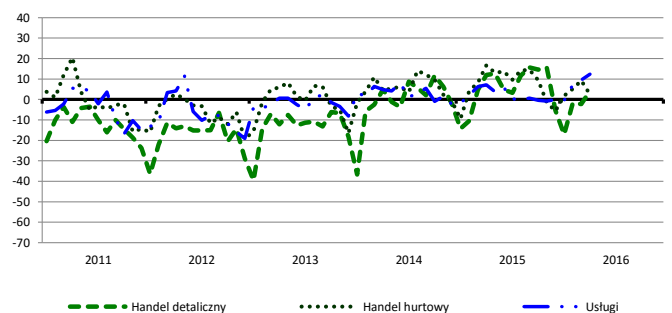
Przewidywana sytuacja finansowa



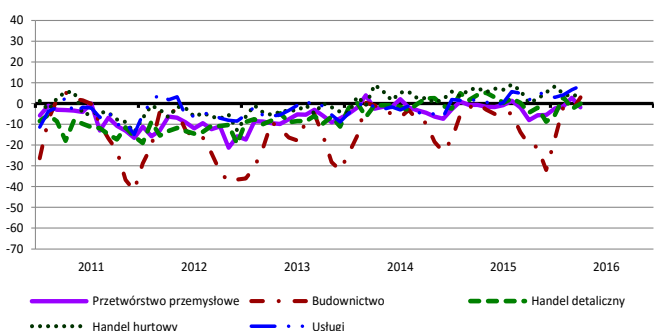
Przewidywany portfel zamówień na rynku krajowym



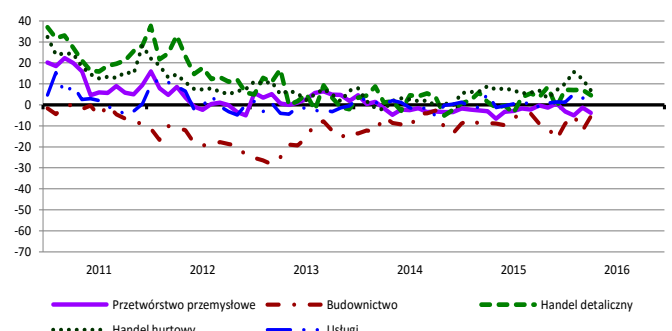
Przewidywany popyt



Przewidywane zatrudnienie

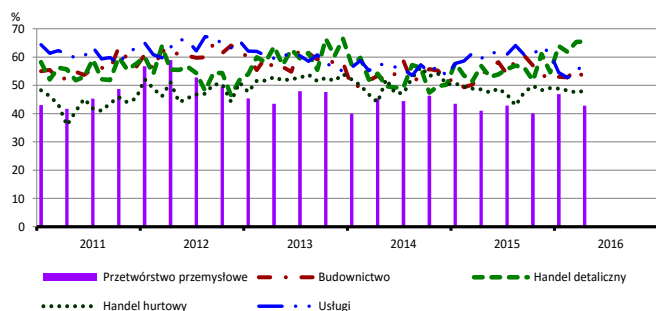


Przewidywane ceny

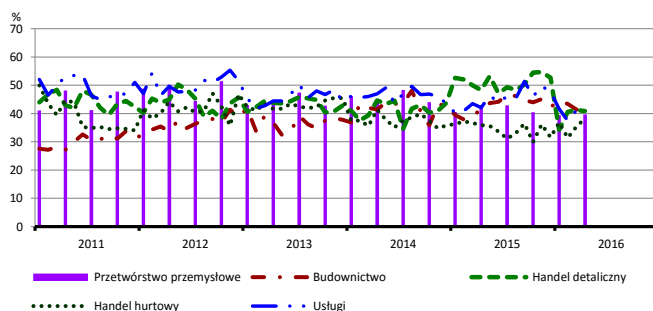


BARIERY DZIAŁALNOŚCI GOSPODARCZEJ

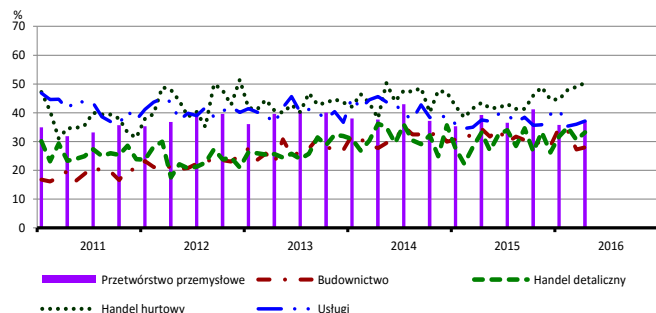
Koszty zatrudnienia



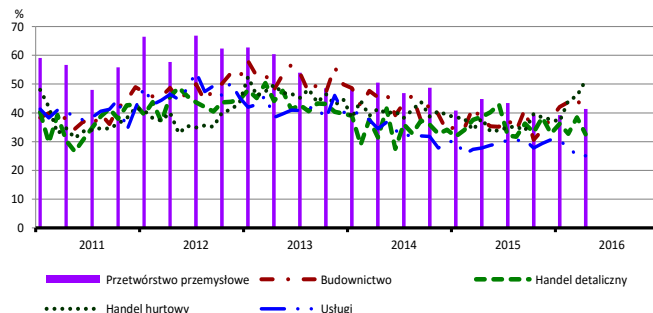
Wysokie obciążenia na rzecz budżetu



Niejasne i niespójne przepisy prawne



Niepewność ogólnej sytuacji gospodarczej



Największy odsetek przedsiębiorców **nieodczuwających żadnych barier w prowadzeniu bieżącej działalności gospodarczej** w kwietniu br. jest odnotowany w jednostkach prowadzących działalność z zakresu usług (13,9%), w dalszej kolejności – handlu detalicznego (9,6%), przetwórstwa przemysłowego (9,4%), handlu hurtowego (4,9%), budownictwa (2,9%).

W jednostkach z zakresu **przetwórstwa przemysłowego**, które nie sygnalizują braku utrudnień swojej działalności, najczęściej zgłaszanymi barierami są niedostateczny popyt na rynku krajowym (51,1% w kwietniu br., 52,2% przed rokiem), niedostateczny popyt na rynku zagranicznym (42,8% w kwietniu br., 49,1% w analogicznym miesiącu ub. r. – jest to bariera, której znaczenie w skali roku spadło w największym stopniu) oraz koszty zatrudnienia (42,8% w kwietniu br., 41,0% w ubiegłym roku). Barierami, których znaczenie wzrosło w skali roku w największym stopniu są niedobór wykwalifikowanych pracowników (z 20,4% do 26,4%) oraz niedobór pracowników (z 2,3% do 8,1%).

Największe trudności napotymane przez przedsiębiorstwa **budowlane** zgłaszające bariery związane są z konkurencją na rynku (54,6% w kwietniu br., 57,8% przed rokiem) oraz kosztami zatrudnienia (52,5% w kwietniu br., 53,6% w analogicznym miesiącu ub. r.). W porównaniu z kwietniem 2015 r. w największym stopniu spadło znaczenie bariery związanej z niejasnymi i niespójnymi przepisami prawnymi (z 34,4% do 28,0%).

Podmioty prowadzące działalność w zakresie **handlu hurtowego** najczęściej wskazują trudności związane z niepewnością ogólnej sytuacji gospodarczej (barierę tę sygnalizuje 51,3% przedsiębiorstw w kwietniu br., 38,0% w analogicznym miesiącu ub. r.) oraz niejasnymi i niespójnymi przepisami prawnymi (50,4% przedsiębiorstw w kwietniu br., 43,5% przed rokiem). Są to bariery, których odczuwanie w ujęciu rocznym wzrosło najbardziej. Bariera, której znaczenie w skali roku spadło w największym stopniu jest konkurencja na rynku (z 55,3% do 45,5%).

Przedsiębiorcy prowadzący działalność z zakresu **handlu detalicznego** najbardziej odczuwają bariery związane z konkurencją na rynku (barierę tę sygnalizuje w kwietniu br. 66,8% przedsiębiorstw, 62,7% w analogicznym miesiącu ub. r.) oraz kosztami zatrudnienia (65,5% w kwietniu br., 56,9% przed rokiem). Barierami, których znaczenie w ujęciu rocznym zwiększyło się w największym stopniu są niedostateczny popyt (z 41,5% do 52,2%), koszty zatrudnienia i konkurencja na rynku, a spadło – bariery związanej z wysokimi obciążeniami na rzecz budżetu (z 48,3% do 40,9%).

Największe trudności wskazywane przez firmy **usługowe** zgłaszające bariery związane są z kosztami zatrudnienia (58,9% w kwietniu br., 59,5% przed rokiem). W skali roku w największym stopniu spadło znaczenie bariery związanej z konkurencją firm krajowych (z 47,5% do 37,3%).

W **przetwórstwie przemysłowym** badaniem objęte są podmioty o liczbie pracujących 10 i więcej osób. W pozostałych badaniach (**budownictwo, handel hurtowy i detaliczny, usługi**) uczestniczą również podmioty o liczbie pracujących do 9 osób.

Przetwórstwo przemysłowe – sekcja C; **Budownictwo** – sekcja F; **Handel hurtowy** – dział 46; **Handel detaliczny** – działy 45 i 47

Usługi – sekcje: H – Transport i gospodarka magazynowa, I – Działalność związana z zakwaterowaniem i usługami gastronomicznymi, J – Informacja i komunikacja, K – Działalność finansowa i ubezpieczeniowa, L – Działalność związana z obsługą rynku nieruchomości, M – Działalność profesjonalna, naukowa i techniczna, N – Działalność w zakresie usług administrowania i działalność wspierająca, P – Edukacja, Q – Opieka zdrowotna i pomoc społeczna, R – Działalność związana z kulturą, rozrywką i rekreacją, S – Pozostała działalność usługowa

Opracowanie merytoryczne:
Departament Przedsiębiorstw
 Hanna Sękowska Tel. 22 608 36 51,
 Magdalena Święcka Tel. 22 608 35 50,
 Olga Gaca Tel. 22 608 36 51,
 Hubert Stefaniak Tel. 22 608 35 50,
 Łukasz Gontarz Tel. 22 608 35 50.

Rozpowszechnianie:
Rzecznik Prasowy Prezesa GUS
 Artur Satora
 Tel: 22 608 3475, 22 608 3009
 e-mail: rzecznik@stat.gov.pl

Wyniki badania koniunktury w przemyśle, budownictwie, handlu i usługach można znaleźć na stronie GUS

http://stat.gov.pl/obszary-tematyczne/koniunktura/koniunktura/publikacja_4.html

Zeszyt Metodologiczny „Badanie koniunktury gospodarczej GUS”, 2015

http://stat.gov.pl/obszary-tematyczne/koniunktura/koniunktura/publikacja_5.html