

Warszawa, 2013-04-29

**KONIUNKTURA GOSPODARCZA**

w kwietniu 2013 r.

opinie formułowane przez jednostki, których siedziba znajduje się  
w WOJEWÓDZTWIE ŁÓDZKIM

Przedsiębiorstwa z siedzibą w województwie łódzkim ogólny klimat koniunktury w **przetwórstwie przemysłowym** w kwietniu oceniają negatywnie, wobec pozytywnych ocen sprzed miesiąca. Oceny bieżące portfela zamówień i produkcji są bardziej pesymistyczne niż w marcu, a prognozy w tym zakresie są mniej korzystne. Oceny dotyczące bieżącej sytuacji finansowej są zbliżone do formułowanych w ubiegłym miesiącu, a jej przewidywania są negatywne. W najbliższych trzech miesiącach redukcje zatrudnienia mogą być zbliżone do planowanych w marcu. Ceny wyrobów przemysłowych mogą rosnać w niewielkim stopniu, wolniej niż przewidywała prognoza sprzed miesiąca.

Ogólny klimat koniunktury w **budownictwie** oceniany jest w kwietniu mniej pesymistycznie niż w marcu. Oceny bieżącego portfela zamówień i produkcji budowlano-montażowej, a także prognozy sytuacji finansowej są mniej niekorzystne od formułowanych przed miesiącem. Utrzymują się pesymistyczne oceny bieżącej sytuacji finansowej. Prognozy produkcji budowlano-montażowej są pozytywne, natomiast przewidywania dotyczące portfela zamówień są nieznacznie niekorzystne. Przedsiębiorcy zapowiadają mniejsze niż planowano przed miesiącem ograniczenie zatrudnienia. Ceny robót budowlano-montażowych mogą spadać nieco szybciej niż oczekiwano w marcu.

Ogólny klimat koniunktury w **handlu hurtowym** oceniany jest w kwietniu nieco mniej negatywnie niż w ubiegłym miesiącu. Diagnozy dotyczące sprzedaży są mniej pesymistyczne niż w marcu. Odpowiednie prognozy wskazują na możliwość dalszego wzrostu w tym zakresie. Oceny bieżącej i przyszłej sytuacji finansowej nieznacznie poprawiają się, lecz są nadal niekorzystne. W najbliższych trzech miesiącach mogą utrzymać się redukcje zatrudnienia planowane w marcu. Przedsiębiorcy przewidują, iż ceny mogą rosnać wolniej niż prognozowano miesiąc wcześniej.

Ogólny klimat koniunktury w **handlu detalicznym** oceniany jest w kwietniu niekorzystnie, podobnie jak w marcu. Sprzedaż ograniczana jest w mniejszym stopniu niż przed miesiącem, przy prognozach bardziej negatywnych od przewidywań z marca. Diagnozy i prognozy sytuacji finansowej są niekorzystne, zbliżone do formułowanych miesiąc wcześniej. Skala spadku zatrudnienia w najbliższych trzech miesiącach może nieznacznie się zmniejszać. Przedsiębiorcy przewidują, iż ceny towarów mogą rosnać szybciej niż zapowiadano w marcu.

W kwietniu zarówno kierujący jednostkami z sekcji **działalność związana z zakwaterowaniem i usługami gastronomicznymi** jak i z sekcji **informacja i komunikacja** oceniają koniunkturę pozytywnie i lepiej niż przed rokiem. W porównaniu z opiniami sprzed miesiąca, oceny podmiotów z sekcji **działalność związana z zakwaterowaniem i usługami gastronomicznymi** są nieco mniej korzystne, a firm z sekcji **informacja i komunikacja** – lepsze. Mniej pesymistycznie niż w marcu bieżącego i kwietniu ubiegłego roku oceniają koniunkturę jednostki z sekcji **transport i gospodarka magazynowa**.

W **przetwórstwie przemysłowym** badaniem objęte są podmioty o liczbie pracujących 10 i więcej osób. W pozostałych badaniach (**budownictwo, handel hurtowy i detaliczny, usługi**) uczestniczą również podmioty o liczbie pracujących do 9 osób.

**Przetwórstwo przemysłowe** — sekcja C; **Budownictwo** — sekcja F; **Handel hurtowy** — dział 46; **Handel detaliczny** — działy 45 i 47

**Usługi** — sekcje: H – Transport i gospodarka magazynowa, I – Działalność związana z zakwaterowaniem i usługami gastronomicznymi, J – Informacja i komunikacja, K – Działalność finansowa i ubezpieczeniowa, L – Działalność związana z obsługą rynku nieruchomości, M – Działalność profesjonalna, naukowa i techniczna, N – Działalność w zakresie usług administrowania i działalność wspierająca, P – Edukacja, Q – Opieka zdrowotna i pomoc społeczna, R – Działalność związana z kulturą, rozrywką i rekreacją, S – Pozostała działalność usługowa

Opracowanie:

Departament Przedsiębiorstw

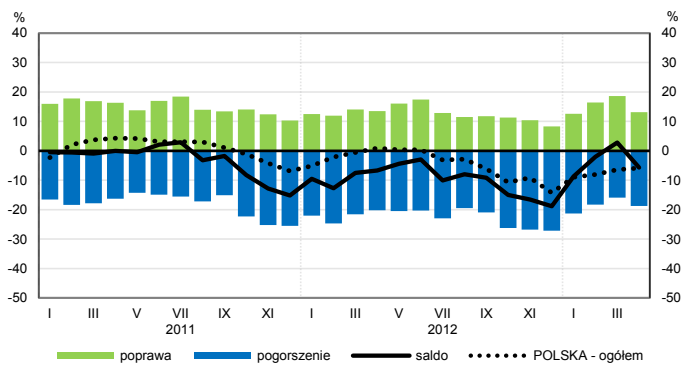
Kontakt w sprawach merytorycznych:

Hanna Sękowska tel. 22 608 36 51, Magdalena Święcka tel. 22 608 35 50, Olga Gaca tel. 22 608 36 51,

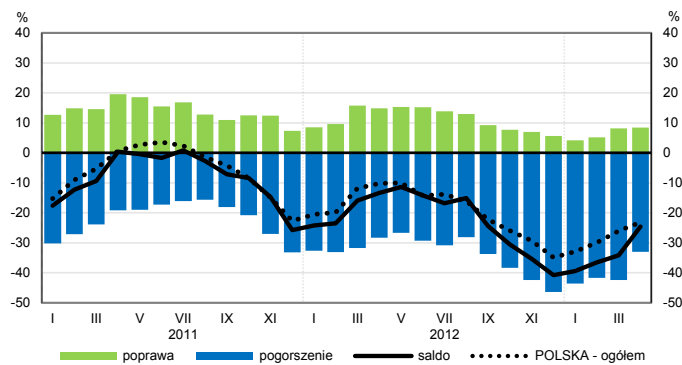
Hubert Stefaniak tel. 22 608 35 50, Łukasz Gontarz tel. 22 608 36 51.

# OGÓLNY KLIMAT KONIUNKTURY WEDŁUG SEKCJI / DZIAŁÓW PKD

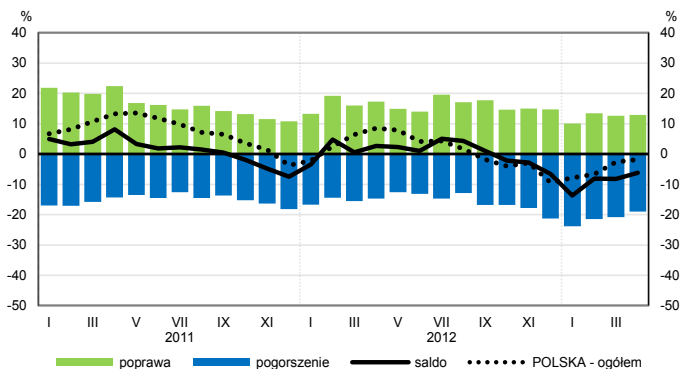
## Przetwórstwo przemysłowe (sekcja C)



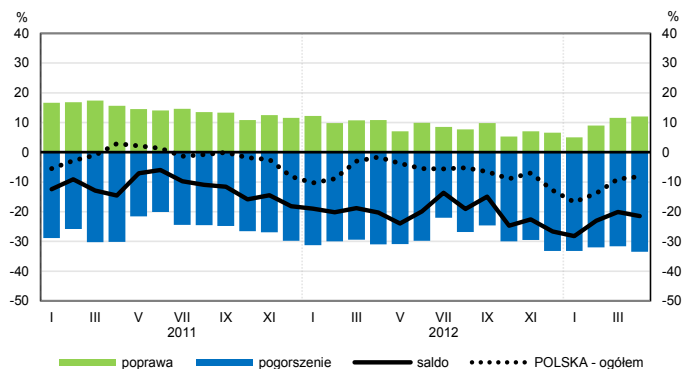
## Budownictwo (sekcja F)



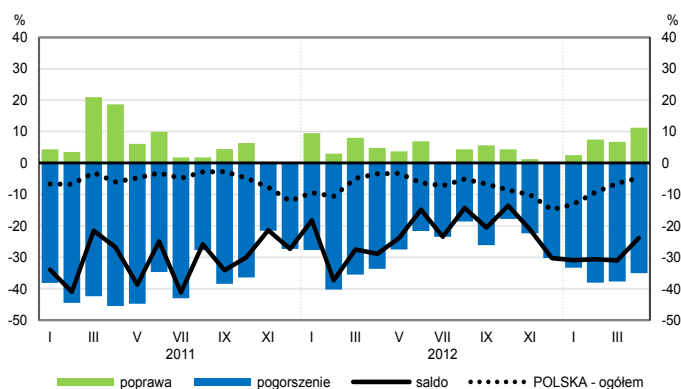
## Handel hurtowy (dział 46)



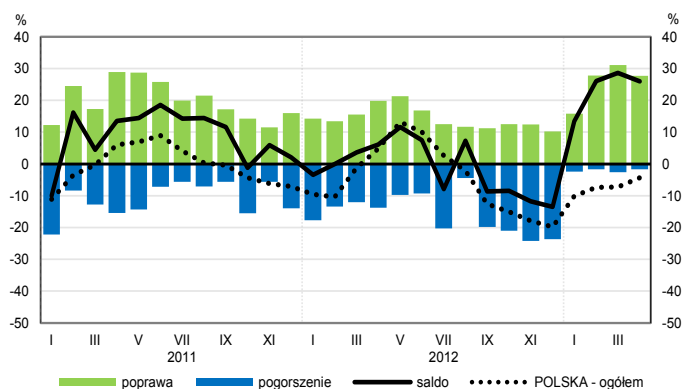
## Handel detaliczny (dział 45+47)



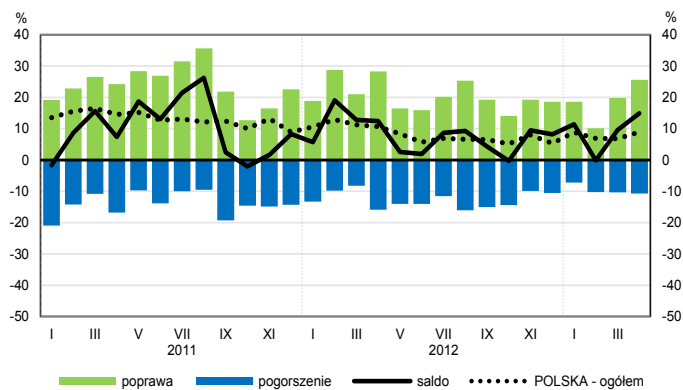
## Transport i gospodarka magazynowa (sekcja H)



## Zakwaterowanie i gastronomia (sekcja I)

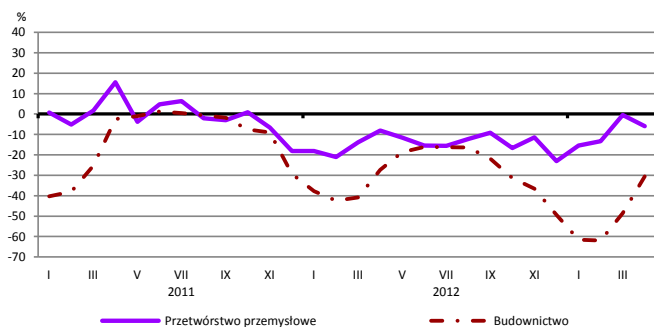


## Informacja i komunikacja (sekcja J)

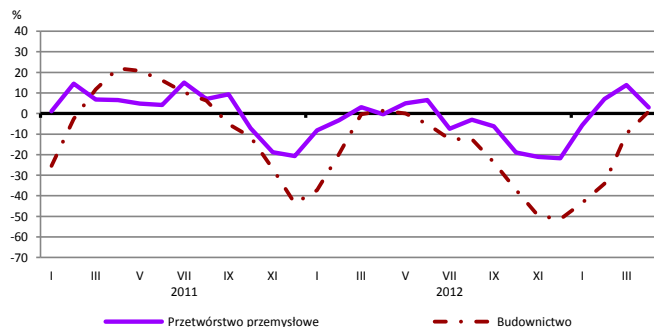


# WYBRANE WSKAŹNIKI WEDŁUG SEKCJI / DZIAŁÓW PKD

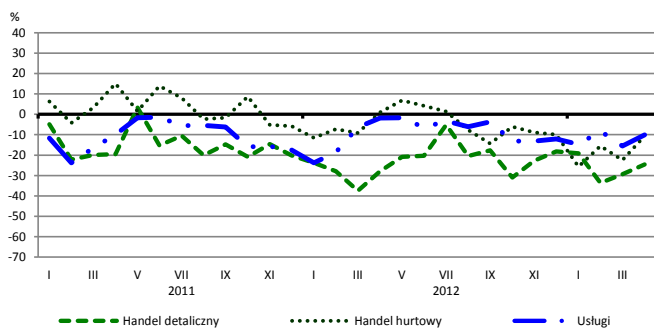
## Bieżąca produkcja



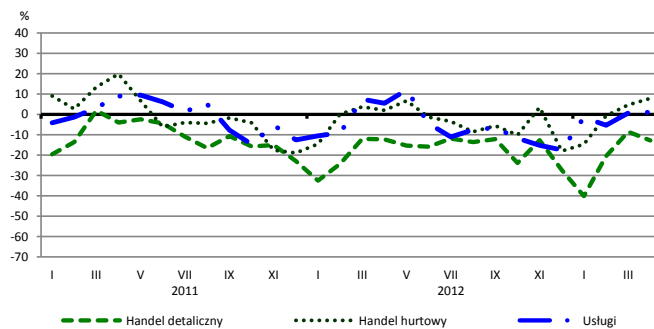
## Przewidywana produkcja



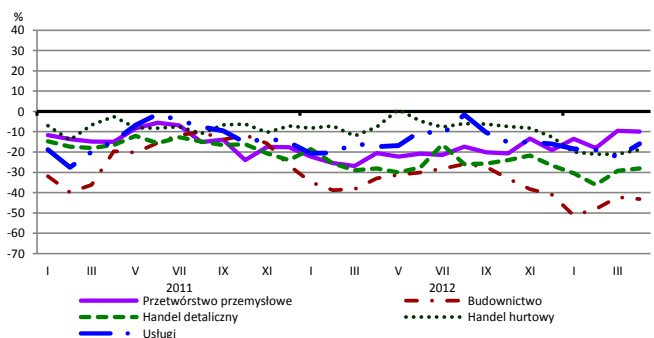
## Bieżąca sprzedaż



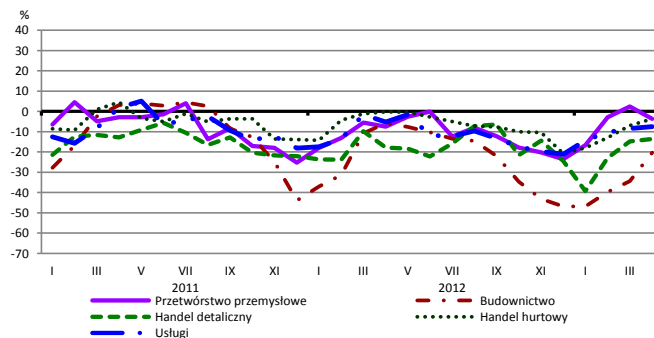
## Przewidywana sprzedaż



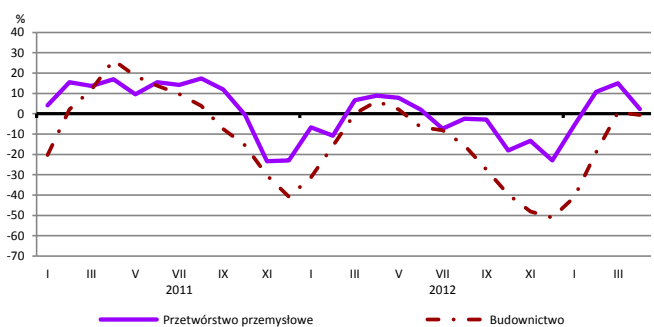
## Bieżąca sytuacja finansowa



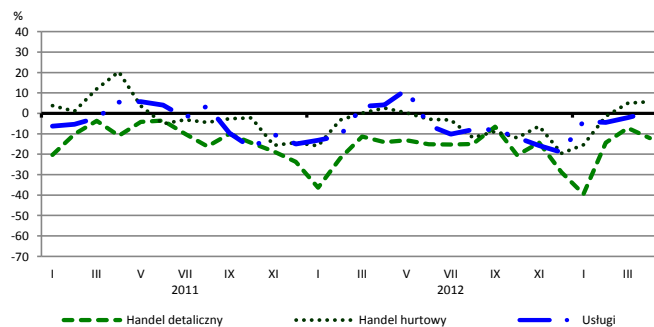
## Przewidywana sytuacja finansowa



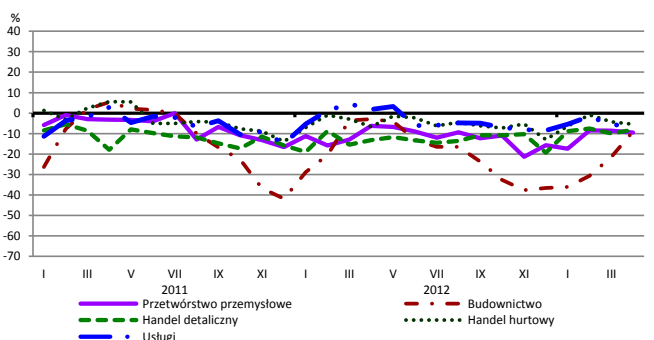
## Przewidywany portfel zamówień na rynku krajowym



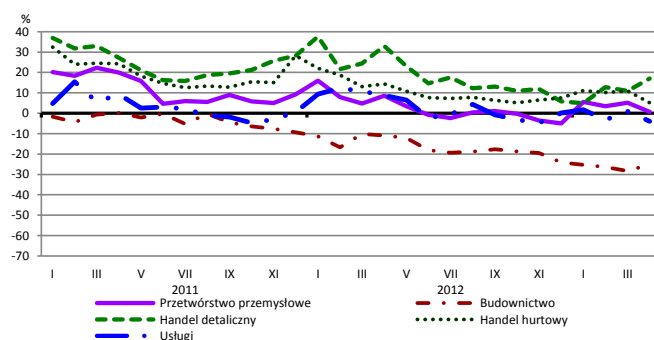
## Przewidywany popyt



## Przewidywane zatrudnienie

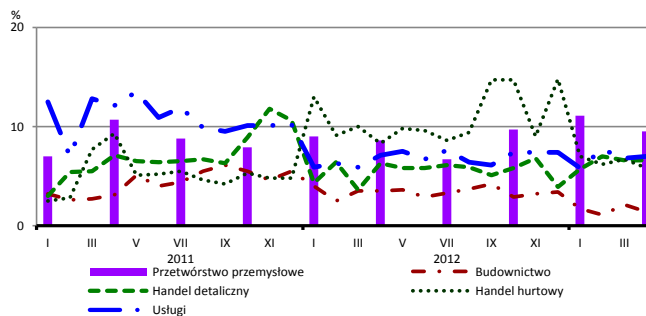


## Przewidywane ceny

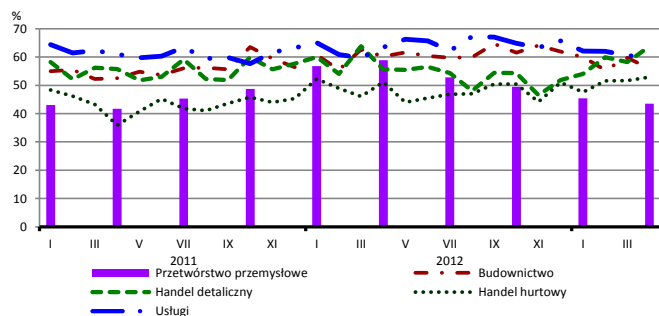


# BARIERY DZIAŁALNOŚCI GOSPODARCZEJ

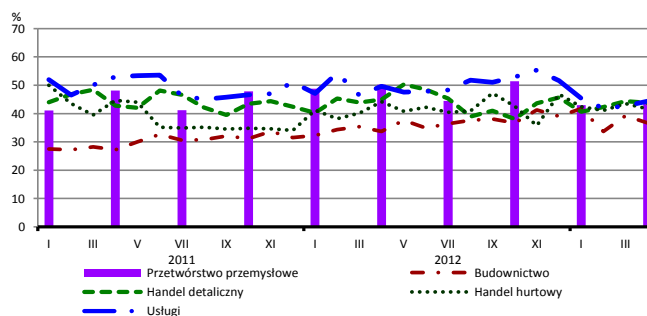
## Brak barier



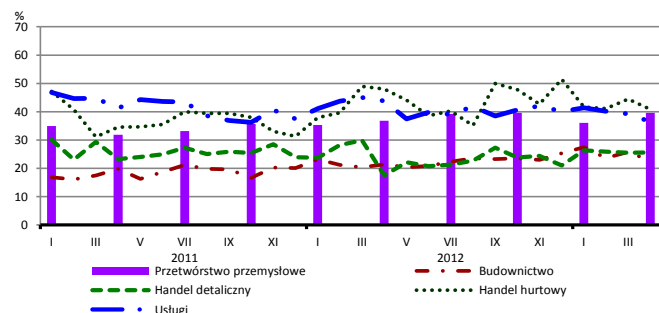
## Koszty zatrudnienia



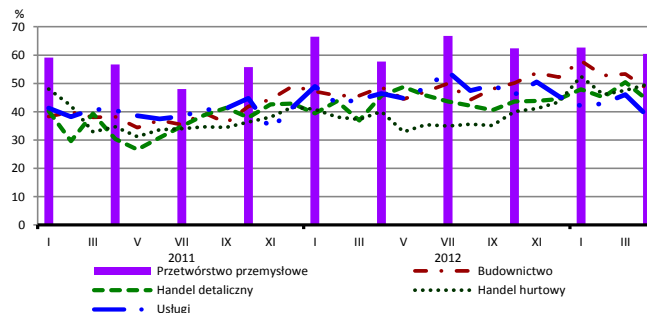
## Wysokie obciążenia na rzecz budżetu



## Niejasne i niespójne przepisy prawne



## Niepewność ogólnej sytuacji gospodarczej



Największy odsetek przedsiębiorców **nieodczuwających żadnych barier w prowadzeniu bieżącej działalności gospodarczej** w kwietniu br. jest odnotowywany w jednostkach prowadzących działalność z zakresu przetwórstwa przemysłowego (9,5%), w dalszej kolejności – usług (7,0%), handlu detalicznego (6,6%), handlu hurtowego (5,8%), budownictwa (1,4%).

W jednostkach z zakresu **przetwórstwa przemysłowego**, które nie zgłaszają braku utrudnień swojej działalności, najczęściej zgłaszaną barierą jest niedostateczny popyt na rynku krajowym (62% w kwietniu br., 60% przed rokiem), niepewność ogólnej sytuacji gospodarczej (60% w kwietniu br., 58% w analogicznym miesiącu ub. r.) oraz niedostateczny popyt na rynku zagranicznym (48% w kwietniu br., 36% przed rokiem – jest to bariera, której znaczenie w skali roku wzrosło w największym stopniu). Barierą, której znaczenie spadło w skali roku w największym stopniu są koszty zatrudnienia (z 59% do 44%).

Największe trudności napotykane przez przedsiębiorstwa **budowlano-montażowe** zgłaszające bariery związane są z konkurencją na rynku (61% w kwietniu br., 60% przed rokiem) i kosztami zatrudnienia (56% w kwietniu br., 60% w analogicznym miesiącu ub. r.). Barierą, której znaczenie wzrosło w skali roku w największym stopniu są koszty finansowej obsługi działalności (z 31% do 37%), natomiast spadło – bariery związanej z kosztami materiałów (z 39% do 17%).

Podmioty prowadzące działalność w zakresie **handlu hurtowego** najczęściej wskazują trudności związane z kosztami zatrudnienia (barierę tę sygnalizuje w kwietniu br. 53% przedsiębiorstw, 51% w analogicznym miesiącu ub. r.), niepewnością ogólnej sytuacji gospodarczej (50% w kwietniu br., 40% przed rokiem) oraz konkurencją na rynku (49% w kwietniu bieżącego i ubiegłego roku). Barierami, których znaczenie najbardziej wzrosło w skali roku są trudności w rozrachunkach z kontrahentami (z 31% do 41%) oraz niepewność ogólnej sytuacji gospodarczej.

Przedsiębiorcy prowadzący działalność z zakresu **handlu detalicznego** najbardziej odczuwają bariery związane z kosztami zatrudnienia (barierę tę sygnalizuje w kwietniu br. 64% przedsiębiorstw, 56% w analogicznym miesiącu ub. r.). Barierami, których znaczenie najbardziej wzrosło w skali roku są koszty zatrudnienia oraz niejasne i niespójne przepisy prawne (z 18% do 26%), a spadło – niedostateczny popyt (z 60% do 51%).

Największe trudności wskazywane przez firmy **usługowe** zgłaszające bariery związane są z kosztami zatrudnienia (60% w kwietniu br., 63% w analogicznym okresie ub. r.). W skali roku w największym stopniu spadło znaczenie bariery związanej z niedostatecznym popytem (z 47% do 37%), niepewnością ogólnej sytuacji gospodarczej (z 46% do 38%) oraz niejasnymi i niespójnymi przepisami prawnymi (z 44% do 36%).