



KONIUNKTURA GOSPODARCZA

w listopadzie 2015 r.

opinie formułowane przez jednostki, których siedziba znajduje się
w WOJEWÓDZTWIE ŁÓDZKIM

*Przedsiębiorstwa z siedzibą w województwie łódzkim ogólny klimat koniunktury w **przetwórstwie przemysłowym** oceniają w listopadzie mniej korzystnie niż w październiku. Bieżący portfel zamówień jest ograniczony, produkcja rośnie wolniej niż przed miesiącem. Sytuacja finansowa oceniana jest nieco bardziej pesymistycznie niż w październiku. Prognozy portfela zamówień i produkcji są pozytywne, przyszła sytuacja finansowa może nie zmieniać się. Planowane są redukcje zatrudnienia, ale mniejsze od zapowiadanych przed miesiącem. Przedsiębiorcy przewidują, że ceny wyrobów przemysłowych mogą nieznacznie spadać.*

*Ogólny klimat koniunktury w **budownictwie** oceniany jest w listopadzie bardziej niekorzystnie niż w październiku. Diagnozy i prognozy portfela zamówień oraz produkcji budowlano-montażowej, a także przewidywania dotyczące sytuacji finansowej są bardziej pesymistyczne od formułowanych w ubiegłym miesiącu. Utrzymują się negatywne oceny sytuacji finansowej. Skala spadku zatrudnienia może być podobna do planowanej w październiku. Przedsiębiorcy przewidują, że ceny robót budowlano-montażowych będą spadać nieco szybciej niż oczekiwano przed miesiącem.*

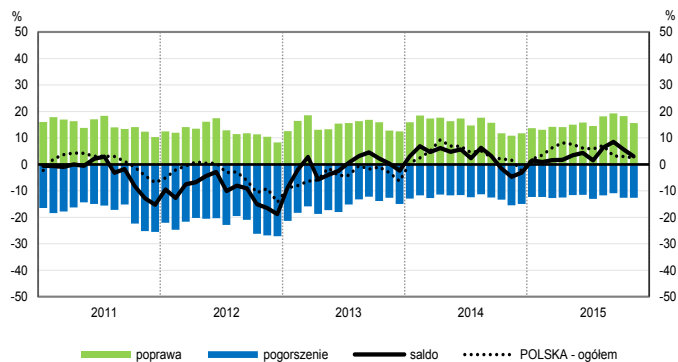
*Ogólny klimat koniunktury w **handlu hurtowym** jest oceniany w listopadzie nieznacznie negatywnie, wobec pozytywnych opinii z października. Bieżąca sprzedaż nie zmienia się, również w najbliższych trzech miesiącach przedsiębiorcy przewidują jej utrzymanie. Diagnozy i prognozy dotyczące sytuacji finansowej są bardziej pesymistyczne od zgłaszanych w październiku. Jednostki planują niewielki wzrost zatrudnienia. Przewidywane jest spowolnienie dynamiki cen.*

*Ogólny klimat koniunktury w **handlu detalicznym** oceniany jest bardziej korzystnie niż przed miesiącem. Diagnozy i prognozy sprzedaży oraz przewidywania dotyczące sytuacji finansowej są bardziej optymistyczne od zgłaszanych w październiku. Oceny sytuacji finansowej są mniej negatywne niż miesiąc wcześniej. Możliwe są redukcje zatrudnienia, ale nieco mniejsze od planowanych w październiku. Przedsiębiorcy przewidują przyspieszenie dynamiki cen.*

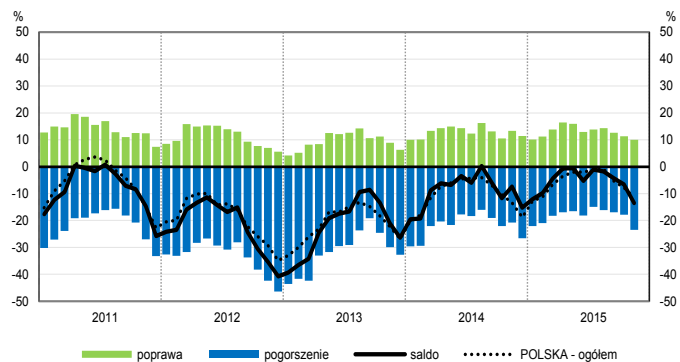
*Jednostki z sekcji **informacja i komunikacja** oceniają w listopadzie koniunkturę optymistycznie, podobnie jak przed miesiącem i lepiej niż przed rokiem. Oceny koniunktury formułowane przez podmioty z sekcji **działalność związana z zakwaterowaniem i usługami gastronomicznymi** są mniej pesymistyczne od zgłaszanych w październiku br., przy pozytywnych opiniach z listopada ub. r. Dyrektorzy firm z sekcji **transport i gospodarka magazynowa** oceniają koniunkturę bardziej niekorzystnie niż przed miesiącem i przed rokiem.*

OGÓLNY KLIMAT KONIUNKTURY WEDŁUG SEKCJI / DZIAŁÓW PKD

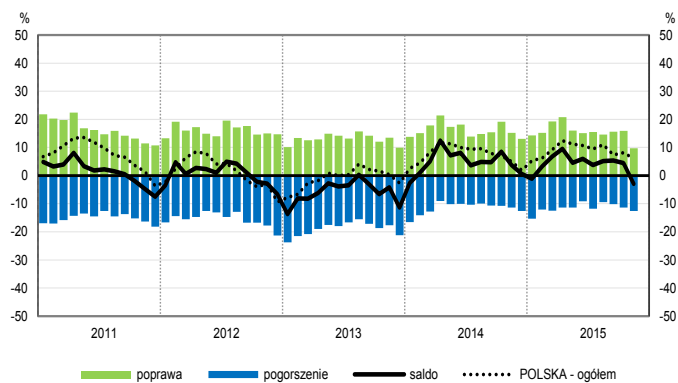
Przetwórstwo przemysłowe (sekcja C)



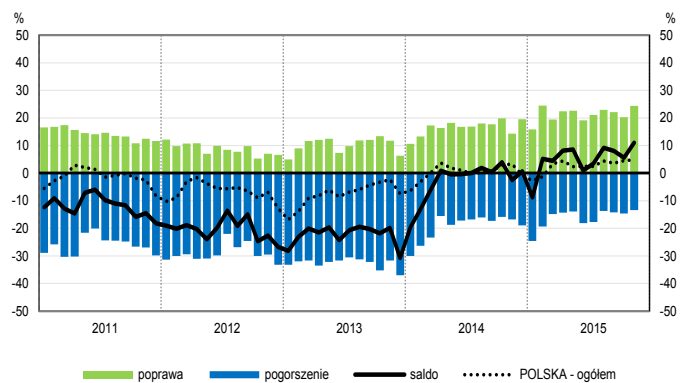
Budownictwo (sekcja F)



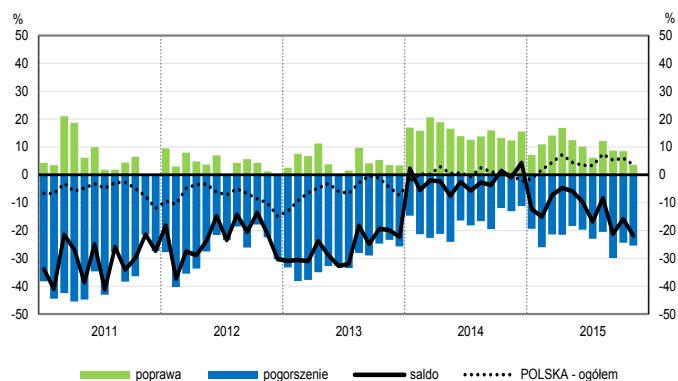
Handel hurtowy (dział 46)



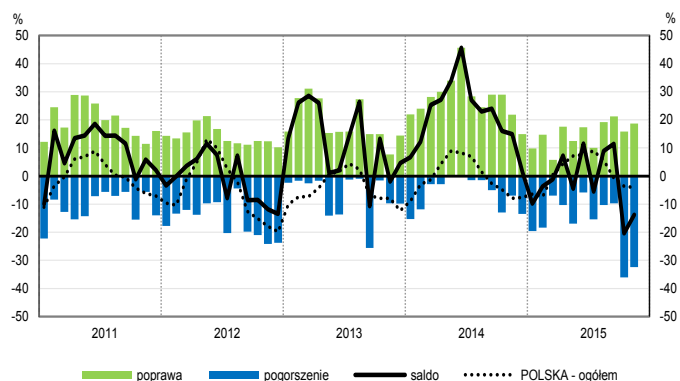
Handel detaliczny (działy 45+47)



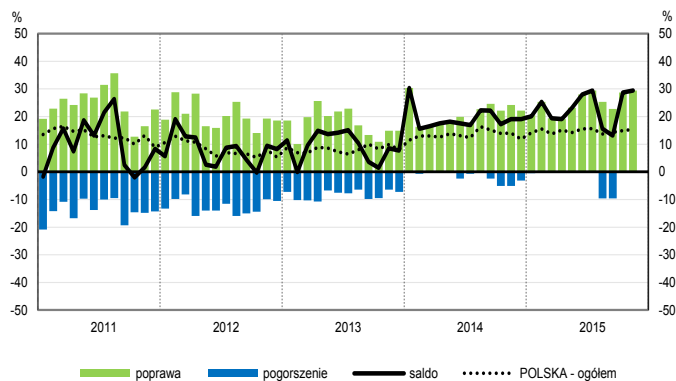
Transport i gospodarka magazynowa (sekcja H)



Zakwaterowanie i gastronomia (sekcja I)

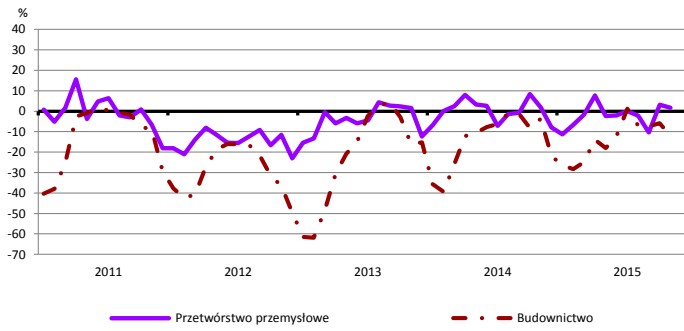


Informacja i komunikacja (sekcja J)

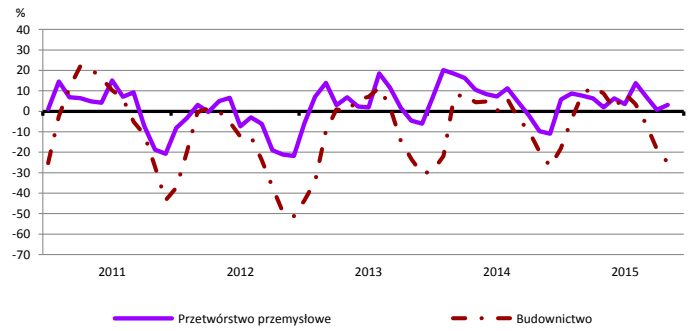


WYBRANE WSKAŹNIKI WEDŁUG SEKCJI / DZIAŁÓW PKD

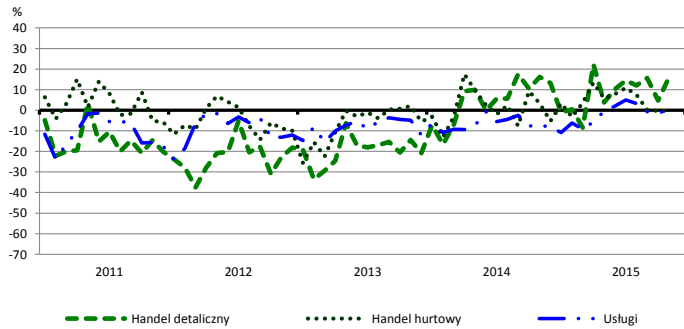
Bieżąca produkcja



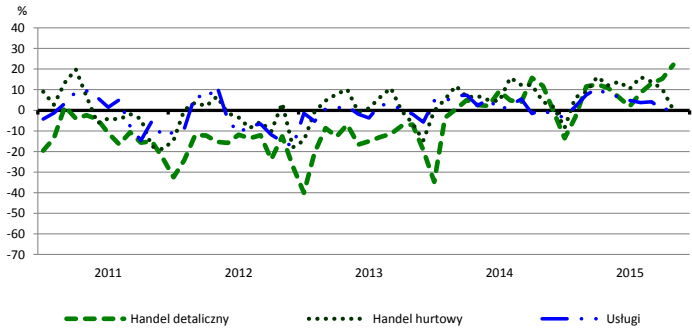
Przewidywana produkcja



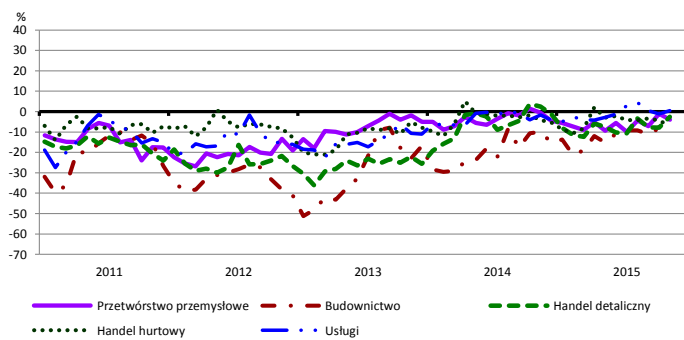
Bieżąca sprzedaż



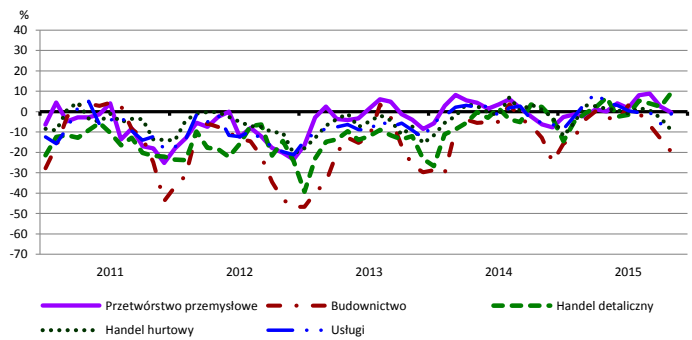
Przewidywana sprzedaż



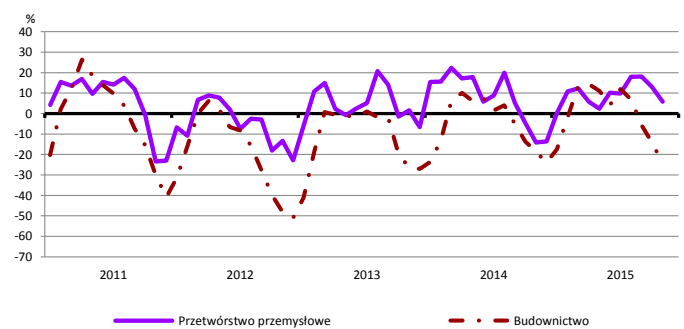
Bieżąca sytuacja finansowa



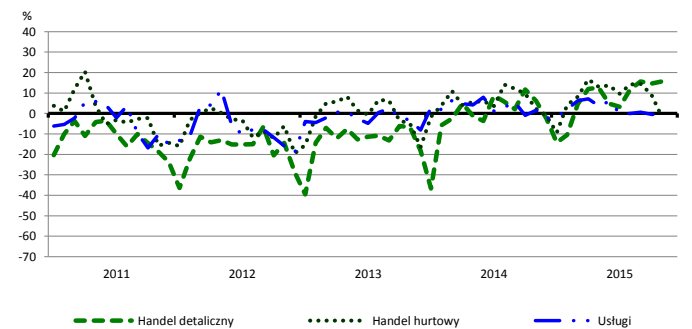
Przewidywana sytuacja finansowa



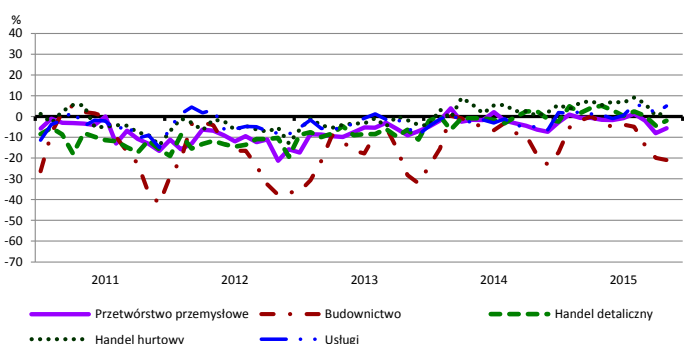
Przewidywany portfel zamówień na rynku krajowym



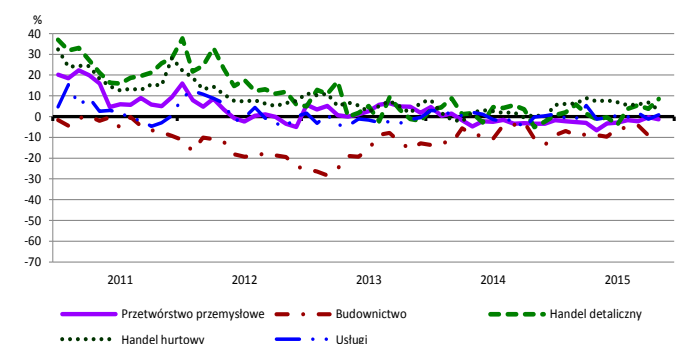
Przewidywany popyt



Przewidywane zatrudnienie

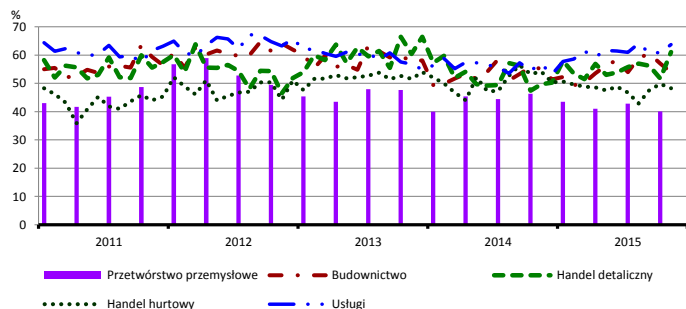


Przewidywane ceny

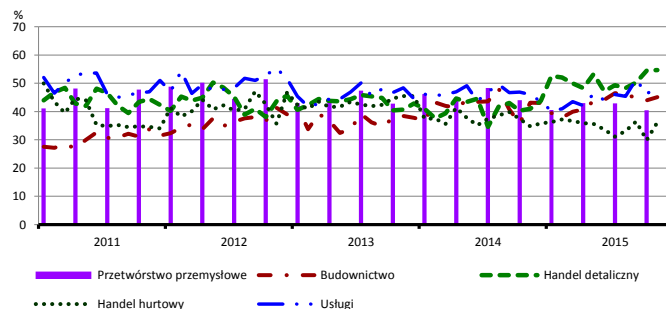


BARIERY DZIAŁALNOŚCI GOSPODARCZEJ

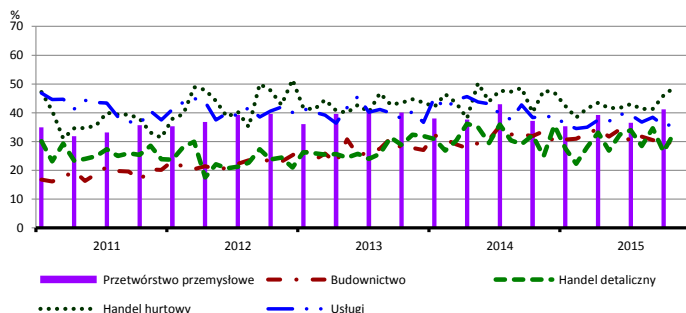
Koszty zatrudnienia



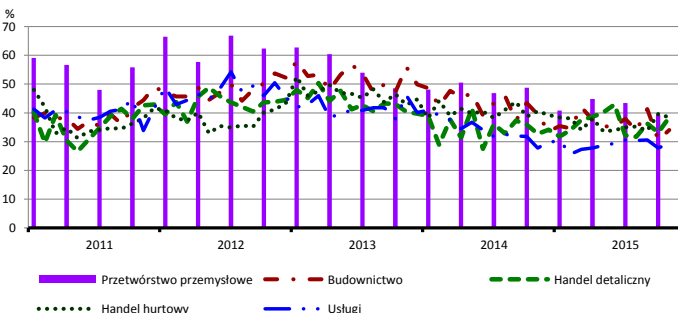
Wysokie obciążenia na rzecz budżetu



Niejasne i niespójne przepisy prawne



Niepewność ogólnej sytuacji gospodarczej



Największy odsetek przedsiębiorców **nieodczuwających żadnych barier w prowadzeniu bieżącej działalności gospodarczej** w listopadzie br. jest odnotowany w jednostkach prowadzących działalność z zakresu usług (8,3%), w dalszej kolejności – handlu detalicznego (7,6%), handlu hurtowego (5,3%), budownictwa (4,2%).

Największe trudności napotykane przez przedsiębiorstwa **budowlano-montażowe** zgłaszające bariery związane są z konkurencją na rynku (54,7% w listopadzie br., 59,8% w analogicznym miesiącu ub. r. – jest to bariera, której znaczenie w skali roku spadło w istotnym stopniu) oraz kosztami zatrudnienia (53,9% w listopadzie br., 55,2% przed rokiem). W podobnym stopniu jak konkurencja na rynku spadło również w skali roku znaczenie bariery związanej z niepewnością ogólnej sytuacji gospodarczej (z 39,4% do 34,0%). W porównaniu z listopadem 2014 r. najbardziej wzrosło znaczenie barier związanych z niedostatecznym popytem (z 30,7% do 35,2%) oraz kosztami finansowej obsługi działalności (z 27,9% do 32,2%).

Podmioty prowadzące działalność w zakresie **handlu hurtowego** najczęściej wskazują trudności związane z konkurencją na rynku (barierę tę sygnalizuje 49,2% przedsiębiorstw w listopadzie br., 46,8% przed rokiem), niejasnymi i niespójnymi przepisami prawnymi (48,9% w listopadzie br., 47,7% w analogicznym miesiącu ub. r.) oraz kosztami zatrudnienia (48,3% w listopadzie br., 54,2% przed rokiem). Bariery, której znaczenie w ujęciu rocznym zwiększyło się w największym stopniu są wysokie odsetki bankowe (z 9,6% do 14,9%), a zmniejszyło – barier związanych z trudnościami w rozrachunkach z kontrahentami (z 33,4% do 26,4%) i kosztami zatrudnienia.

Przedsiębiorcy prowadzący działalność z zakresu **handlu detalicznego** najbardziej odczuwają bariery związane z konkurencją na rynku (barierę tę sygnalizuje w listopadzie br. 63,1% przedsiębiorstw, 61,6% w analogicznym miesiącu ub. r.) i kosztami zatrudnienia (61,1% w listopadzie br., 49,7% przed rokiem). Bariery, których znaczenie w ujęciu rocznym wzrosło najbardziej są wysokie obciążenia na rzecz budżetu (z 41,0% do 54,7%), koszty zatrudnienia oraz niejasne i niespójne przepisy prawne (z 24,9% do 33,3%).

Największe trudności wskazywane przez firmy **usługowe** zgłaszające bariery związane są z kosztami zatrudnienia (63,7% w listopadzie br., 56,8% przed rokiem). Znaczenie tej bariery oraz związanej z niedoborem wykwalifikowanych pracowników (z 9,4% do 16,0%) wzrosło w największym stopniu w skali roku.

W **przetwórstwie przemysłowym** badaniem objęte są podmioty o liczbie pracujących 10 i więcej osób. W pozostałych badaniach (**budownictwo, handel hurtowy i detaliczny, usługi**) uczestniczą również podmioty o liczbie pracujących do 9 osób.

Przetwórstwo przemysłowe – sekcja C; **Budownictwo** – sekcja F; **Handel hurtowy** – dział 46; **Handel detaliczny** – działy 45 i 47
Usługi – sekcje: H – Transport i gospodarka magazynowa, I – Działalność związana z zakwaterowaniem i usługami gastronomicznymi, J – Informacja i komunikacja, K – Działalność finansowa i ubezpieczeniowa, L – Działalność związana z obsługą rynku nieruchomości, M – Działalność profesjonalna, naukowa i techniczna, N – Działalność w zakresie usług administrowania i działalność wspierająca, P – Edukacja, Q – Opieka zdrowotna i pomoc społeczna, R – Działalność związana z kulturą, rozrywką i rekreacją, S – Pozostała działalność usługowa

Opracowanie merytoryczne:
Departament Przedsiębiorstw
 Hanna Sękowska Tel. 22 608 36 51,
 Magdalena Świącka Tel. 22 608 35 50,
 Olga Gaca Tel. 22 608 36 51,
 Hubert Stęfaniak Tel. 22 608 35 50,
 Łukasz Gontarz Tel. 22 608 35 50.

Rzeczposzechnianie:
Rzecznik Prasowy Prezesa GUS
Artur Satora
 Tel: 22 608 3475, 22 608 3009
 e-mail: rzecznik@stat.gov.pl

Wyniki badania koniunktury w przemyśle, budownictwie, handlu i usługach można znaleźć na stronie GUS
<http://stat.gov.pl/obszary-tematyczne/koniunktura/koniunktura/koniunktura-w-przemysle-budownictwie-handlu-i-uslugach-2000-2015.4.8.html>
 Zeszyt Metodologiczny „Badanie koniunktury gospodarczej GUS”, 2015
http://stat.gov.pl/download/gfx/portaliinformacyjny/pl/defaultaktualnosci/5516/5/6/1/badanie_koniunktury_gospodarczej_2015.pdf