



## KONIUNKTURA GOSPODARCZA

we wrześniu 2015 r.

opinie formułowane przez jednostki, których siedziba znajduje się  
w WOJEWÓDZTWIE ŁÓDZKIM

Przedsiębiorstwa z siedzibą w województwie łódzkim ogólny klimat koniunktury w **przetwórstwie przemysłowym** oceniają we wrześniu korzystnie, podobnie jak w sierpniu. Oceny dotyczące bieżącego portfela zamówień, produkcji i sytuacji finansowej są bardziej pesymistyczne niż przed miesiącem. Odpowiednie prognozy są korzystne: portfela zamówień i sytuacji finansowej – zbliżone do formułowanych w sierpniu, natomiast produkcji – gorsze od przewidywań sprzed miesiąca. Planowane są niewielkie redukcje zatrudnienia. Przedsiębiorcy przewidują, że ceny wyrobów przemysłowych mogą nieznacznie spadać, podobnie jak oczekiwano w sierpniu.

Ogólny klimat koniunktury w **budownictwie** oceniany jest we wrześniu nieco bardziej niekorzystnie niż w ubiegłym miesiącu. Utrzymują się pesymistyczne oceny portfela zamówień oraz produkcji budowlano-montażowej. Diagnozy sytuacji finansowej są nieco bardziej negatywne od zgłaszanych w sierpniu. Odpowiednie prognozy są niekorzystne, gorsze od formułowanych w ubiegłym miesiącu. Skala spadku zatrudnienia może być większa od planowanej w sierpniu. Przedsiębiorcy przewidują, że ceny robót budowlano-montażowych będą spadać w stopniu zbliżonym do oczekiwanego przed miesiącem.

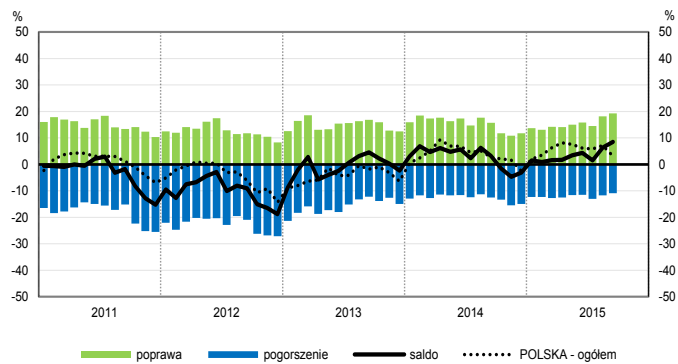
Ogólny klimat koniunktury w **handlu hurtowym** jest oceniany we wrześniu pozytywnie, podobnie jak przed miesiącem. Bieżąca sprzedaż utrzymuje się na dotychczasowym poziomie. Odpowiednie przewidywania są optymistyczne, ale nieco ostrożniejsze od formułowanych w sierpniu. Utrzymują się pesymistyczne diagnozy oraz nieznacznie korzystne prognozy sytuacji finansowej. Możliwy jest wzrost zatrudnienia, choć mniejszy od planowanego miesiąc wcześniej. Przedsiębiorcy przewidują utrzymanie dynamiki cen.

Ogólny klimat koniunktury w **handlu detalicznym** oceniany jest korzystnie, podobnie jak przed miesiącem. Diagnozy i prognozy sprzedaży są w większym stopniu optymistyczne od zgłaszanych w sierpniu. Oceny sytuacji finansowej są bardziej negatywne niż miesiąc wcześniej. Utrzymują się pozytywne przewidywania w tym zakresie. Firmy nie planują zmian zatrudnienia. Przedsiębiorcy przewidują niewielkie przyspieszenie dynamiki cen.

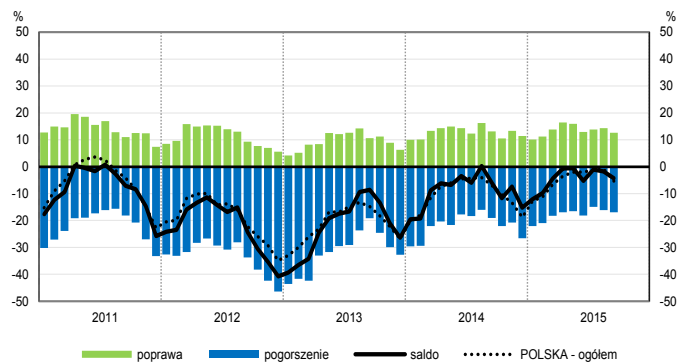
Jednostki z sekcji **informacja i komunikacja** oceniają we wrześniu koniunkturę mniej optymistycznie niż przed miesiącem i przed rokiem. Oceny koniunktury formułowane przez podmioty z sekcji **działalność związana z zakwaterowaniem i usługami gastronomicznymi** są bardziej korzystne od sygnalizowanych w sierpniu br., ale gorsze od zgłaszanych we wrześniu ub. r. Dyrektorzy firm z sekcji **transport i gospodarka magazynowa** oceniają koniunkturę bardziej pesymistycznie niż w ubiegłym miesiącu i przed rokiem.

# OGÓLNY KLIMAT KONIUNKTURY WEDŁUG SEKCJI / DZIAŁÓW PKD

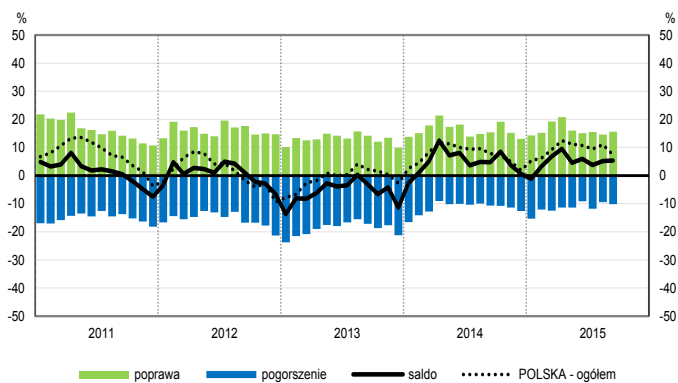
## Przetwórstwo przemysłowe (sekcja C)



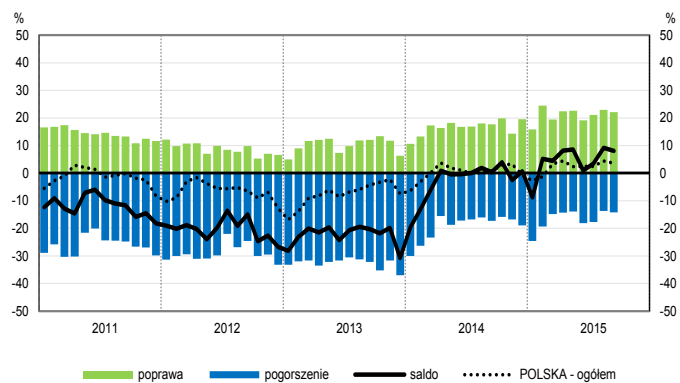
## Budownictwo (sekcja F)



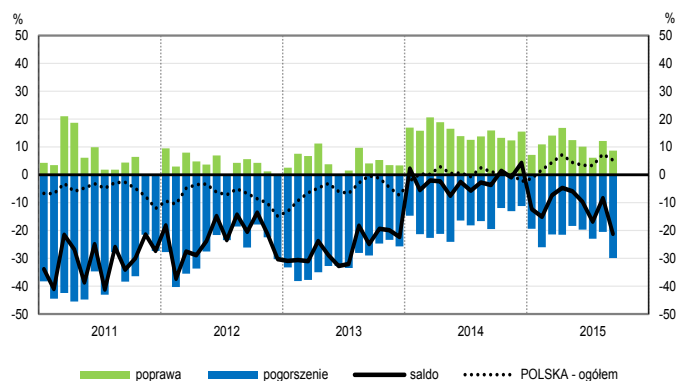
## Handel hurtowy (dział 46)



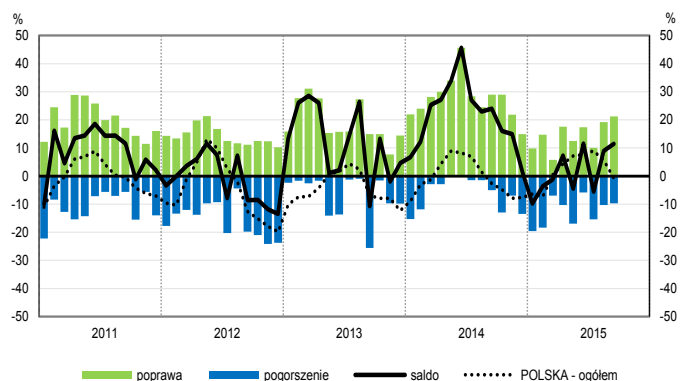
## Handel detaliczny (działy 45+47)



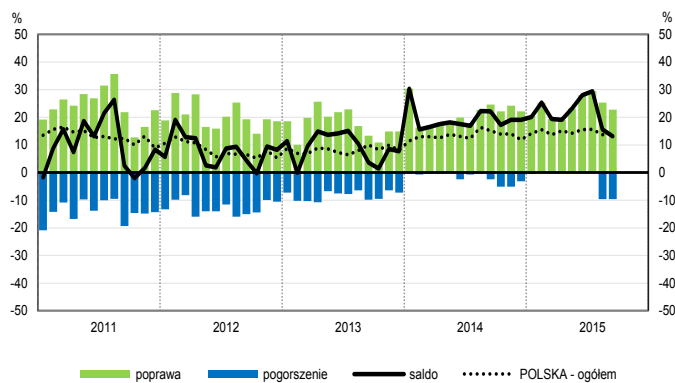
## Transport i gospodarka magazynowa (sekcja H)



## Zakwaterowanie i gastronomia (sekcja I)

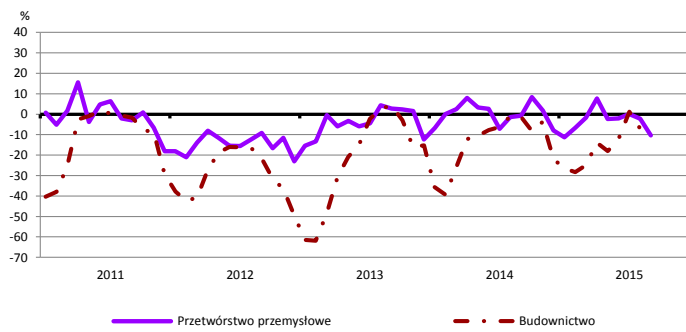


## Informacja i komunikacja (sekcja J)

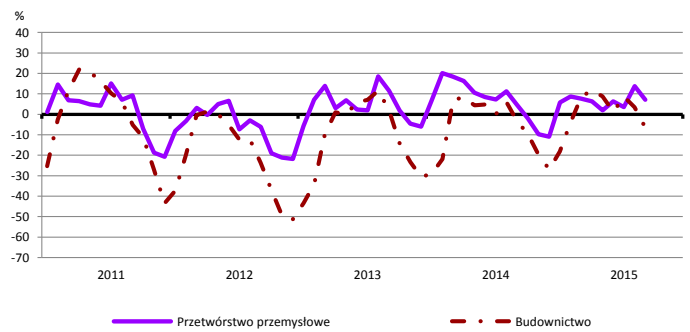


# WYBRANE WSKAŹNIKI WEDŁUG SEKCJI / DZIAŁÓW PKD

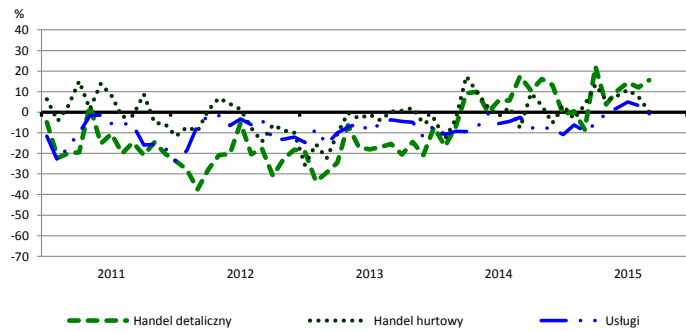
## Bieżąca produkcja



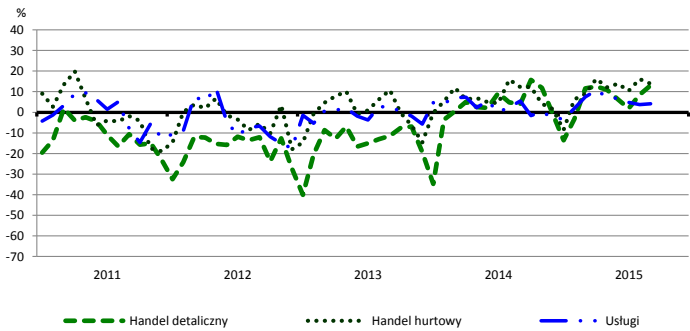
## Przewidywana produkcja



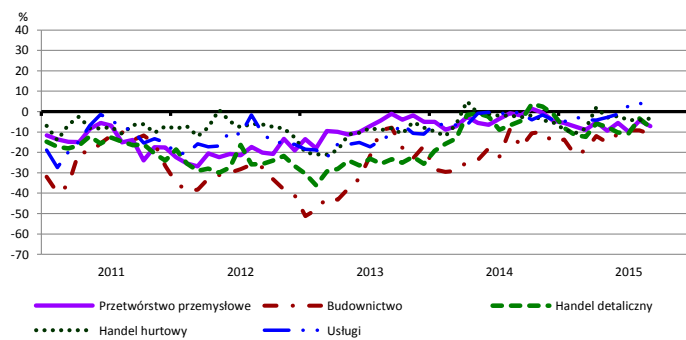
## Bieżąca sprzedaż



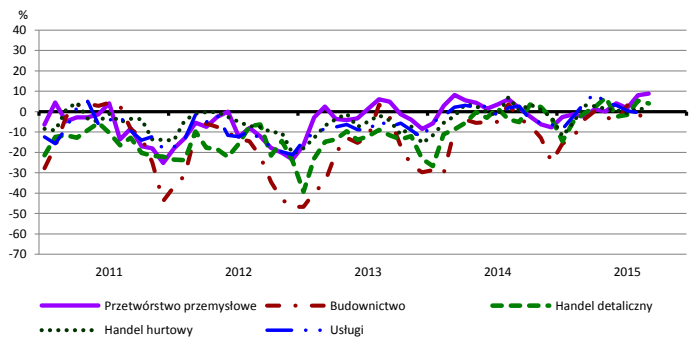
## Przewidywana sprzedaż



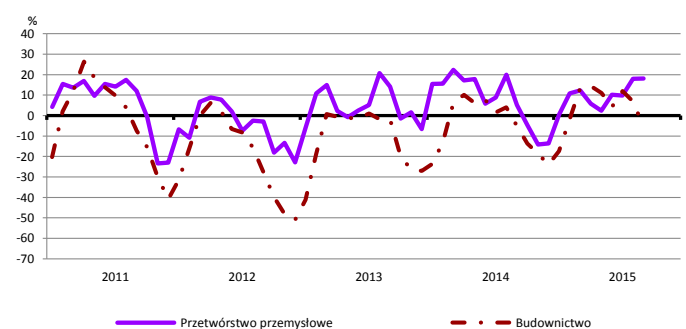
## Bieżąca sytuacja finansowa



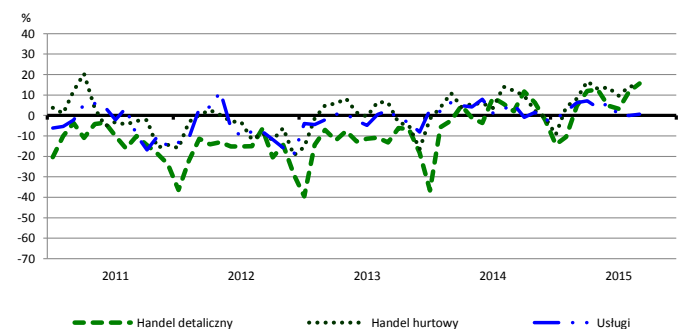
## Przewidywana sytuacja finansowa



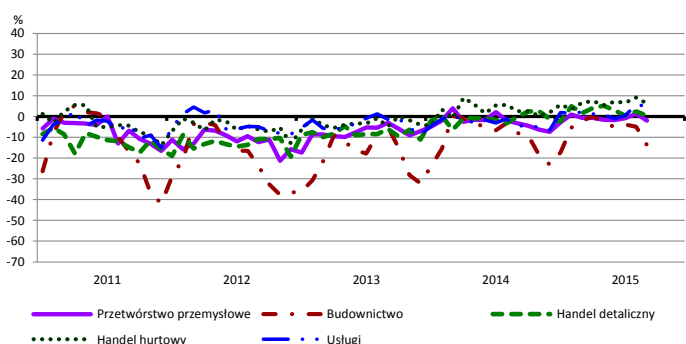
## Przewidywany portfel zamówień na rynku krajowym



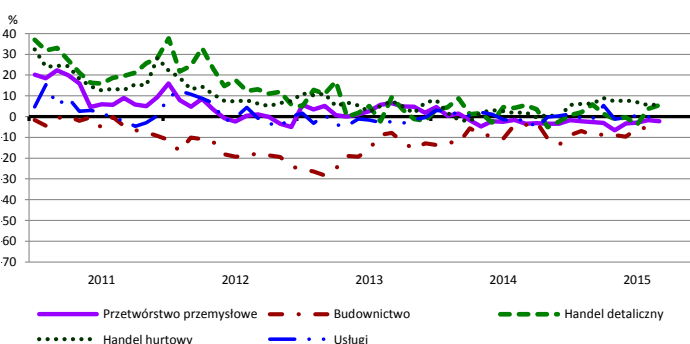
## Przewidywany popyt



## Przewidywane zatrudnienie

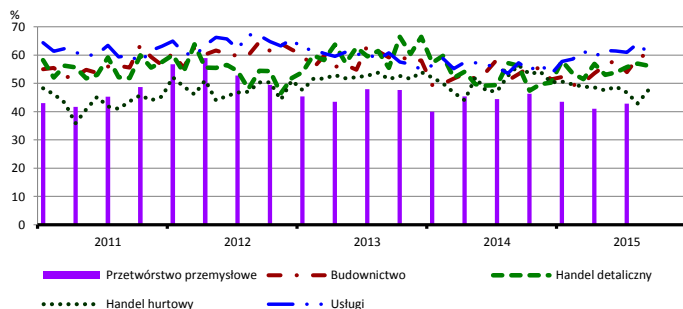


## Przewidywane ceny

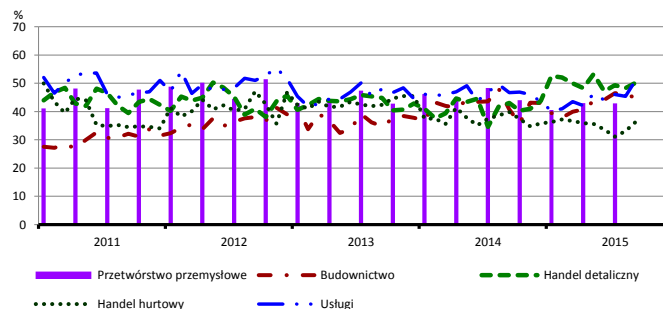


# BARIERY DZIAŁALNOŚCI GOSPODARCZEJ

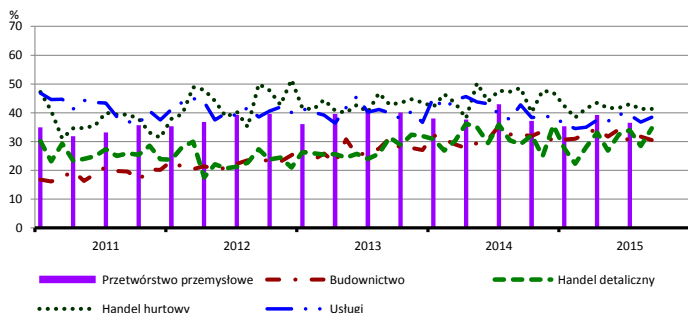
## Koszty zatrudnienia



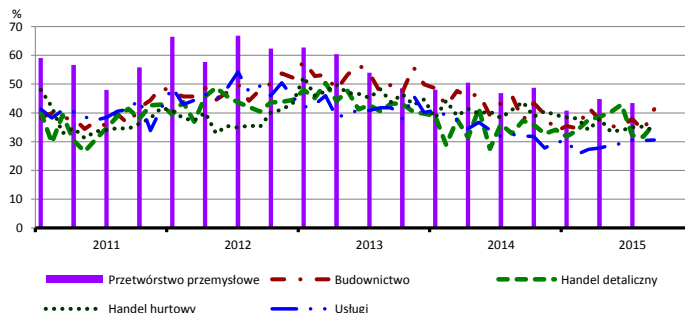
## Wysokie obciążenia na rzecz budżetu



## Niejasne i niespójne przepisy prawne



## Niepewność ogólnej sytuacji gospodarczej



Największy odsetek przedsiębiorców **nieodczuwających żadnych barier w prowadzeniu bieżącej działalności gospodarczej** we wrześniu br. jest odnotowany w jednostkach prowadzących działalność z zakresu usług (7,5%), w dalszej kolejności – budownictwa (7,1%), handlu detalicznego (7,0%), handlu hurtowego (4,9%).

Największe trudności napotymane przez przedsiębiorstwa **budowlano-montażowe** zgłaszające bariery związane są z kosztami zatrudnienia (61% we wrześniu br., 53% w analogicznym miesiącu ub. r. – jest to bariera, której znaczenie w skali roku wzrosło w największym stopniu) oraz konkurencją na rynku (54% we wrześniu br., 57% przed rokiem).

Podmioty prowadzące działalność w zakresie **handlu hurtowego** najczęściej wskazują trudności związane z konkurencją na rynku (barierę tę sygnalizuje 54% przedsiębiorstw we wrześniu br., 39% przed rokiem – jest to bariera, której znaczenie w skali roku wzrosło najbardziej). Barrierami, których znaczenie w ujęciu rocznym zmniejszyło się w największym stopniu są niepewność ogólnej sytuacji gospodarczej (z 44% do 34%), koszty zatrudnienia (z 56% do 48%), niejasne i niespójne przepisy prawne (z 49% do 41%) oraz trudności w rozrachunkach z kontrahentami (z 35% do 28%).

Przedsiębiorcy prowadzący działalność z zakresu **handlu detalicznego** najbardziej odczuwają trudności związane z konkurencją na rynku (barierę tę sygnalizuje we wrześniu br. 66% przedsiębiorstw, 61% w analogicznym miesiącu ub. r.). Barrierami, których znaczenie w ujęciu rocznym zwiększyło się w największym stopniu są niedostateczny popyt (z 35% do 45%), wysokie obciążenia na rzecz budżetu (z 43% do 50%) oraz niejasne i niespójne przepisy prawne (z 29% do 35%).

Największe trudności wskazywane przez firmy **usługowe** zgłaszające bariery związane są z kosztami zatrudnienia (61% we wrześniu br., 57% przed rokiem), wysokimi obciążeniami na rzecz budżetu (51% we wrześniu br., 47% przed rokiem) oraz konkurencją firm krajowych (50% we wrześniu bieżącego i ubiegłego roku). W największym stopniu w porównaniu z wrześniem ubiegłego roku zwiększyło się znaczenie barier związanych z niedoborem wykwalifikowanych pracowników (z 9% do 15%) oraz wysokimi obciążeniami na rzecz budżetu, a spadła uciążliwość bariery związanej z niejasnymi i niespójnymi przepisami prawnymi (z 43% do 38%).

W **przetwórstwie przemysłowym** badaniem objęte są podmioty o liczbie pracujących 10 i więcej osób. W pozostałych badaniach (**budownictwo, handel hurtowy i detaliczny, usługi**) uczestniczą również podmioty o liczbie pracujących do 9 osób.

**Przetwórstwo przemysłowe** – sekcja C; **Budownictwo** – sekcja F; **Handel hurtowy** – dział 46; **Handel detaliczny** – działy 45 i 47

**Usługi** – sekcje: H – Transport i gospodarka magazynowa, I – Działalność związana z zakwaterowaniem i usługami gastronomicznymi, J – Informacja i komunikacja, K – Działalność finansowa i ubezpieczeniowa, L – Działalność związana z obsługą rynku nieruchomości, M – Działalność profesjonalna, naukowa i techniczna, N – Działalność w zakresie usług administrowania i działalność wspierająca, P – Edukacja, Q – Opieka zdrowotna i pomoc społeczna, R – Działalność związana z kulturą, rozrywką i rekreacją, S – Pozostała działalność usługowa

Opracowanie merytoryczne:  
**Departament Przedsiębiorstw**  
 Hanna Sękowska Tel. 22 608 36 51,  
 Magdalena Świącka Tel. 22 608 35 50,  
 Olga Gaca Tel. 22 608 36 51,  
 Hubert Stęfaniak Tel. 22 608 35 50,  
 Łukasz Gontarz Tel. 22 608 35 50.

Rozpowszechnianie:  
**Rzecznik Prasowy Prezesa GUS**  
**Artur Satora**  
 Tel: 22 608 3475, 22 608 3009  
 e-mail: [rzecznik@stat.gov.pl](mailto:rzecznik@stat.gov.pl)

Wyniki badania koniunktury w przemyśle, budownictwie, handlu i usługach można znaleźć na stronie GUS

<http://stat.gov.pl/obszary-tematyczne/koniunktura/koniunktura/koniunktura-w-przemysle-budownictwie-handlu-i-uslugach-2000-2015.4.8.html>

Zeszyt Metodologiczny „Badanie koniunktury gospodarczej GUS”, 2015

[http://stat.gov.pl/download/gfx/portaliinformacyjny/pl/defaultaktualnosci/5516/5/6/1/badanie\\_koniunktury\\_gospodarczej\\_2015.pdf](http://stat.gov.pl/download/gfx/portaliinformacyjny/pl/defaultaktualnosci/5516/5/6/1/badanie_koniunktury_gospodarczej_2015.pdf)