



## KONIUNKTURA GOSPODARCZA

w lipcu 2015 r.

opinie formułowane przez jednostki, których siedziba znajduje się  
w WOJEWÓDZTWIE ŁÓDZKIM

Przedsiębiorstwa z siedzibą w województwie łódzkim ogólny klimat koniunktury w **przetwórstwie przemysłowym** oceniają w lipcu pozytywnie, ale gorzej niż w czerwcu. Oceny bieżącego portfela zamówień są mniej negatywne niż przed miesiącem. Produkcja utrzymuje się na dotychczasowym poziomie. Sytuacja finansowa oceniana jest bardziej pesymistycznie niż w czerwcu. W najbliższych trzech miesiącach portfel zamówień może rosnać w tempie zbliżonym do oczekiwanego przed miesiącem. Przewidywania w zakresie produkcji i sytuacji finansowej są pozytywne, ale ostrożniejsze od formułowanych w czerwcu. Planowane są nieznaczne redukcje zatrudnienia. Przedsiębiorcy przewidują, że ceny wyrobów przemysłowych mogą spadać podobnie jak oczekiwano przed miesiącem.

Ogólny klimat koniunktury w **budownictwie** oceniany jest w lipcu mniej negatywnie niż w czerwcu. Oceny portfela zamówień oraz sytuacji finansowej są nieco mniej niekorzystne od zgłaszanych w ubiegłym miesiącu. Produkcja budowlano-montażowa oceniana jest nieznacznie pozytywnie. Odpowiednie prognozy są optymistyczne, lepsze od formułowanych w czerwcu. Skala spadku zatrudnienia może być podobna do planowanej przed miesiącem. Przedsiębiorcy przewidują, że ceny robót budowlano-montażowych będą spadać wolniej niż oczekiwano w czerwcu.

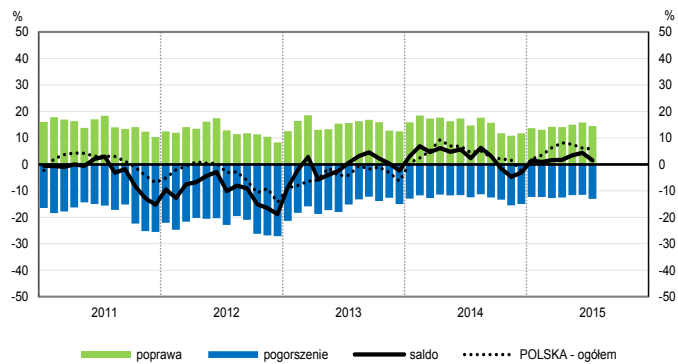
Ogólny klimat koniunktury w **handlu hurtowym** jest oceniany w lipcu mniej pozytywnie niż przed miesiącem. Rośnie bieżąca sprzedaż. Odpowiednie przewidywania są korzystne, ale ostrożniejsze od formułowanych w czerwcu. Diagnozy i prognozy sytuacji finansowej są pesymistyczne, gorsze od zgłaszanych miesiąc wcześniej. Wzrost zatrudnienia może być zbliżony do planowanego w czerwcu. Przedsiębiorcy przewidują utrzymanie dotychczasowej dynamiki cen.

Ogólny klimat koniunktury w **handlu detalicznym** oceniany jest nieco bardziej optymistycznie niż przed miesiącem. Bieżąca sprzedaż rośnie szybciej niż w czerwcu. Odpowiednie przewidywania są optymistyczne, ale ostrożniejsze od formułowanych miesiąc wcześniej. Diagnozy i prognozy sytuacji finansowej są negatywne, zbliżone do zgłaszanych w czerwcu. Firmy nie planują zmian zatrudnienia. Przedsiębiorcy przewidują dalszy spadek cen.

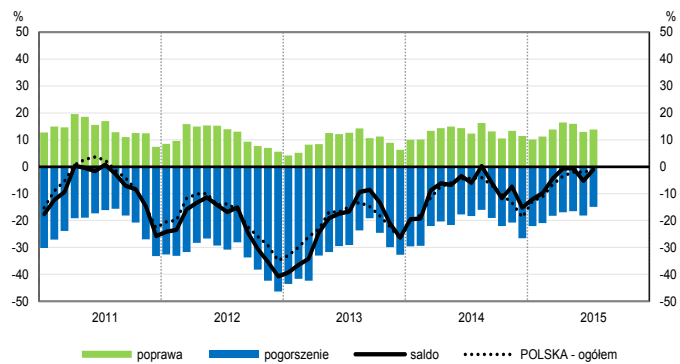
Jednostki z sekcji **informacja i komunikacja** oceniają w lipcu koniunkturę korzystnie, podobnie jak przed miesiącem i lepiej niż przed rokiem. Oceny koniunktury formułowane przez podmioty z sekcji **działalność związana z zakwaterowaniem i usługami gastronomicznymi** są negatywne, wobec pozytywnych opinii formułowanych w czerwcu bieżącego i lipcu ubiegłego roku. Dyrektorzy firm z sekcji **transport i gospodarka magazynowa** oceniają koniunkturę bardziej pesymistycznie niż w ubiegłym miesiącu i przed rokiem.

# OGÓLNY KLIMAT KONIUNKTURY WEDŁUG SEKCJI / DZIAŁÓW PKD

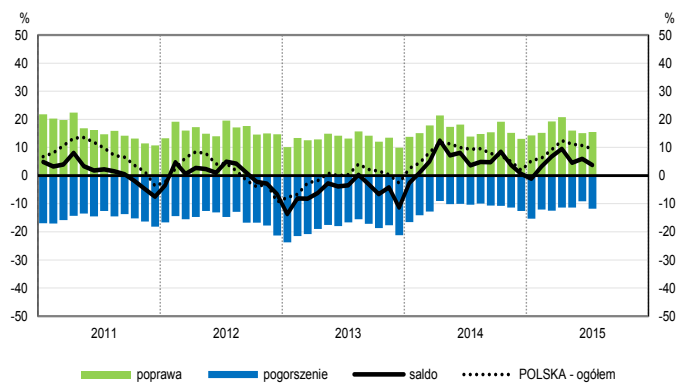
## Przetwórstwo przemysłowe (sekcja C)



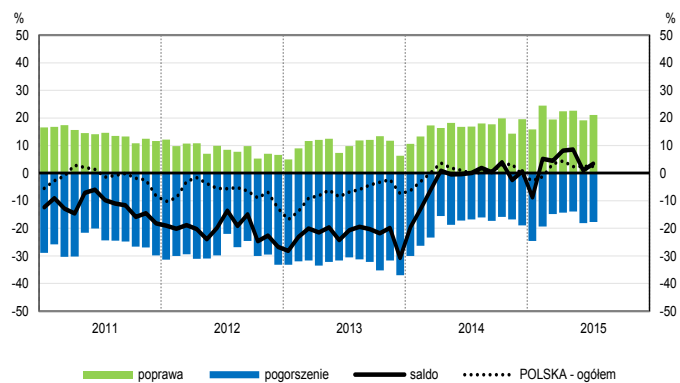
## Budownictwo (sekcja F)



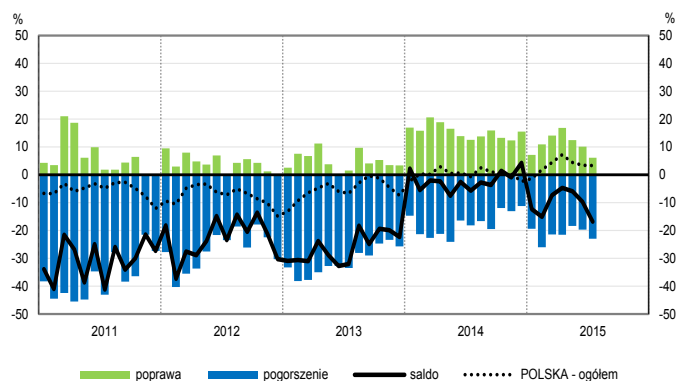
## Handel hurtowy (dział 46)



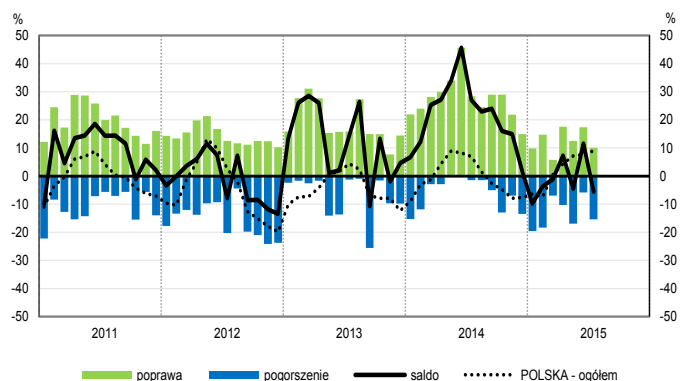
## Handel detaliczny (działy 45+47)



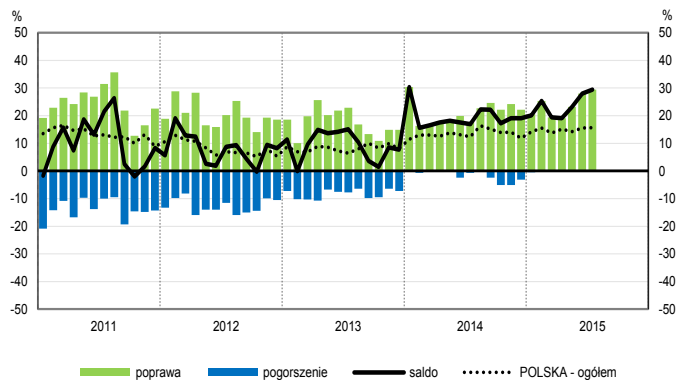
## Transport i gospodarka magazynowa (sekcja H)



## Zakwaterowanie i gastronomia (sekcja I)

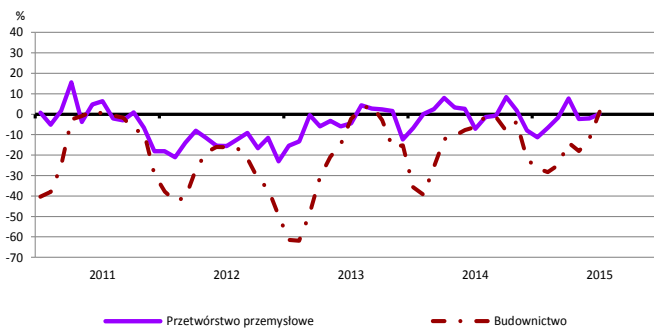


## Informacja i komunikacja (sekcja J)

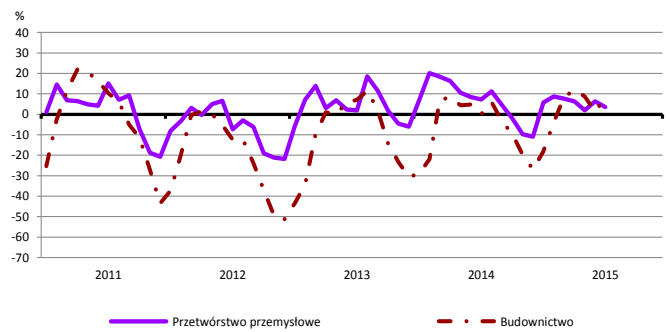


# WYBRANE WSKAŹNIKI WEDŁUG SEKCJI / DZIAŁÓW PKD

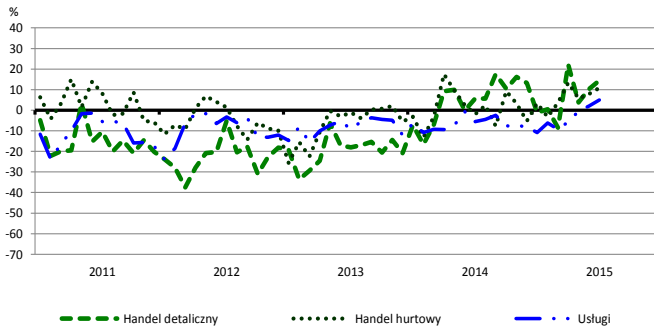
## Bieżąca produkcja



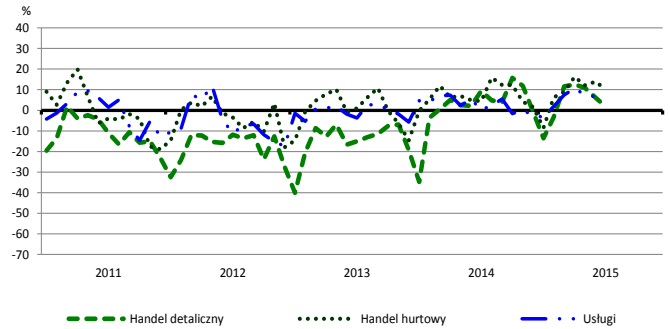
## Przewidywana produkcja



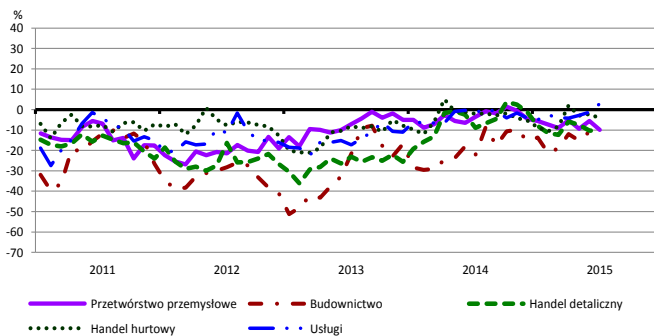
## Bieżąca sprzedaż



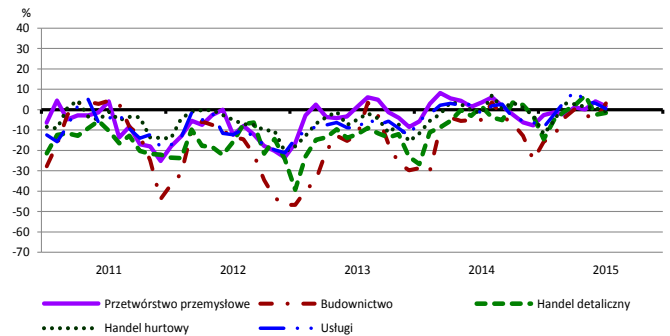
## Przewidywana sprzedaż



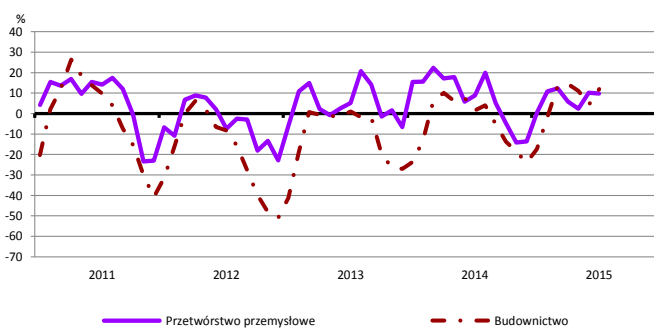
## Bieżąca sytuacja finansowa



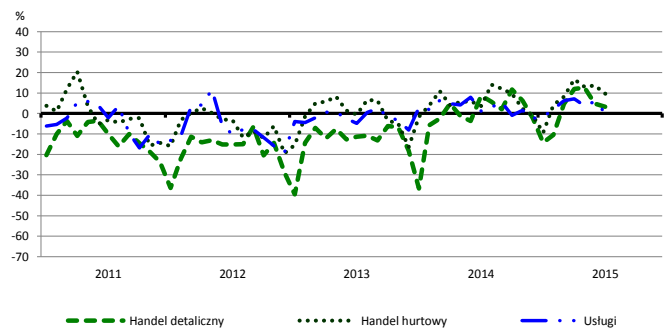
## Przewidywana sytuacja finansowa



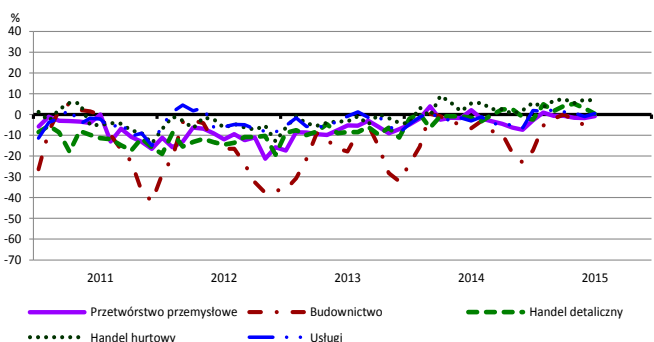
## Przewidywany portfel zamówień na rynku krajowym



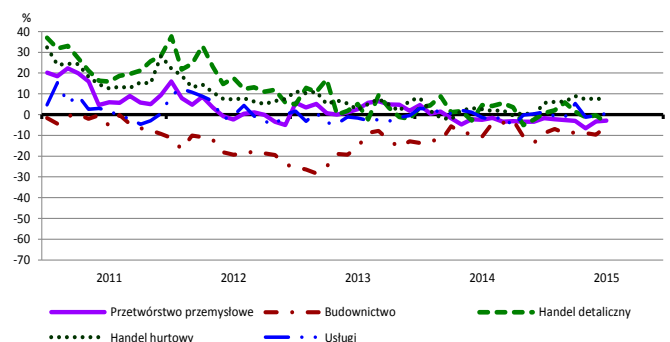
## Przewidywany popyt



## Przewidywane zatrudnienie

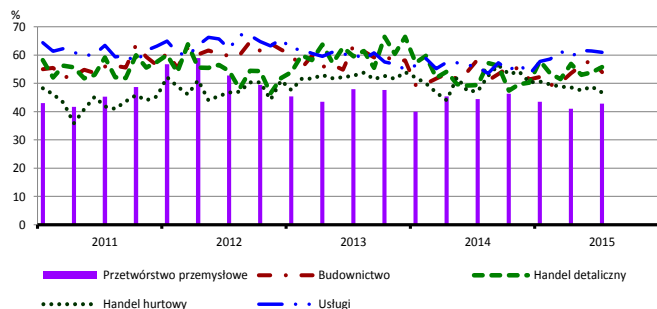


## Przewidywane ceny

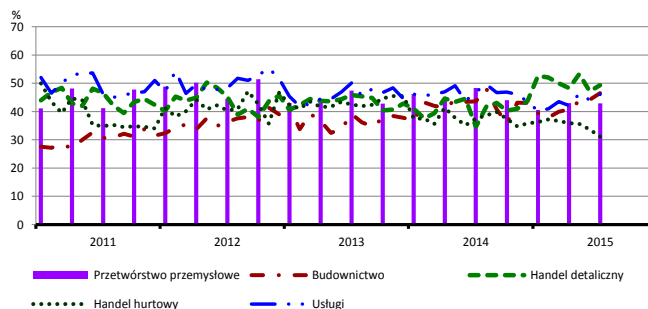


# BARIERY DZIAŁALNOŚCI GOSPODARCZEJ

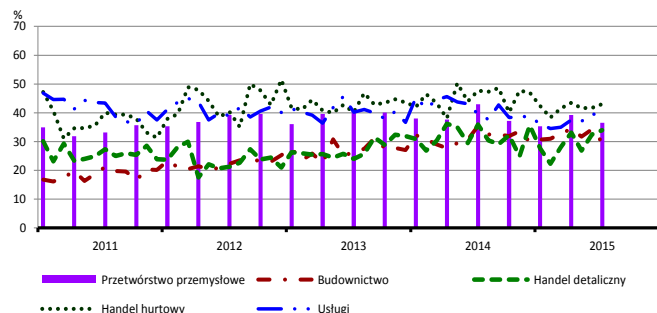
## Koszty zatrudnienia



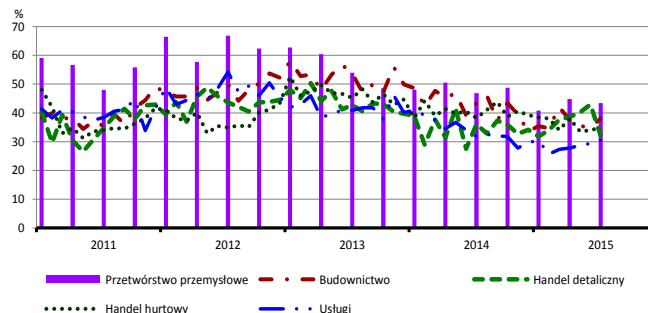
## Wysokie obciążenia na rzecz budżetu



## Niejasne i niespójne przepisy prawne



## Niepewność ogólnej sytuacji gospodarczej



Największy odsetek przedsiębiorców **nieodczuwających żadnych barier w prowadzeniu bieżącej działalności gospodarczej** w lipcu br. jest odnotowany w jednostkach prowadzących działalność z zakresu przetwórstwa przemysłowego (10,6%), w dalszej kolejności – usług (9,3%), budownictwa (7,3%), handlu detalicznego (7,2%), handlu hurtowego (4,8%).

W jednostkach z zakresu **przetwórstwa przemysłowego**, które nie zgłaszają braku utrudnień swojej działalności, najczęściej wskazywanymi barierami są niedostateczny popyt na rynku krajowym (53% w lipcu br., 51% przed rokiem) oraz niedostateczny popyt na rynku zagranicznym (48% w lipcu br., 42% w analogicznym miesiącu ub. r. – jest to bariera, której znaczenie wzrosło w skali roku w największym stopniu). Barierami, których znaczenie spadło w skali roku w największym stopniu są konkurencyjny import (z 30% do 23%) oraz niejasne i niespójne przepisy prawne (z 43% do 37%).

Największe trudności napotymane przez przedsiębiorstwa **budowlano-montażowe** zgłaszające bariery związane są z konkurencją na rynku (57% w lipcu bieżącego i ubiegłego roku) oraz kosztami zatrudnienia (54% w lipcu br., 59% w analogicznym miesiącu ub. r. – jest to bariera, której znaczenie w skali roku spadło w istotnym stopniu). W podobnym stopniu, jak koszty zatrudnienia, spadło również znaczenie barier związanych z niepewnością ogólnej sytuacji gospodarczej (z 43% do 38%), niejasnymi i niespójnymi przepisami prawnymi (z 35% do 30%) oraz kosztami materiałów (z 28% do 23%).

Podmioty prowadzące działalność w zakresie **handlu hurtowego** najczęściej wskazują trudności związane z konkurencją na rynku (barierę tę sygnalizuje 55% przedsiębiorstw w lipcu br., 44% przed rokiem – jest to bariera, której znaczenie w skali roku wzrosło najbardziej). Barierami, których znaczenie w ujęciu rocznym zmniejszyło się w największym stopniu są wysokie obciążenia na rzecz budżetu (z 38% do 31%), trudności w rozrachunkach z kontrahentami (z 36% do 29%) oraz niejasne i niespójne przepisy prawne (z 48% do 43%).

Przedsiębiorcy prowadzący działalność z zakresu **handlu detalicznego** najbardziej odczuwają bariery związane z konkurencją na rynku (barierę tę sygnalizuje w lipcu br. 61% przedsiębiorstw, 57% w analogicznym miesiącu ub. r.). Barierami, których znaczenie w ujęciu rocznym zwiększyło się w największym stopniu są wysokie obciążenia na rzecz budżetu (z 35% do 49%), trudności w rozrachunkach z kontrahentami (z 16% do 24%) oraz koszty zatrudnienia (z 49% do 56%).

Największe trudności wskazywane przez firmy **usługowe** zgłaszające bariery związane są z kosztami zatrudnienia (61% w lipcu br., 56% przed rokiem). Znaczenie tej bariery oraz obciążenia związanego z niedoborem wykwalifikowanych pracowników (z 9% do 15%) wzrosło w największym stopniu w skali roku.

W **przetwórstwie przemysłowym** badaniem objęte są podmioty o liczbie pracujących 10 i więcej osób. W pozostałych badaniach (**budownictwo, handel hurtowy i detaliczny, usługi**) uczestniczą również podmioty o liczbie pracujących do 9 osób.

**Przetwórstwo przemysłowe** – sekcja C; **Budownictwo** – sekcja F; **Handel hurtowy** – działy 46; **Handel detaliczny** – działy 45 i 47

**Usługi** – sekcje: H – Transport i gospodarka magazynowa, I – Działalność związana z zakwaterowaniem i usługami gastronomicznymi, J – Informacja i komunikacja, K – Działalność finansowa i ubezpieczeniowa, L – Działalność związana z obsługą rynku nieruchomości, M – Działalność profesjonalna, naukowa i techniczna, N – Działalność w zakresie usług administrowania i działalność wspierająca, P – Edukacja, Q – Opieka zdrowotna i pomoc społeczna, R – Działalność związana z kulturą, rozrywką i rekreacją, S – Pozostała działalność usługowa

Opracowanie merytoryczne:  
**Departament Przedsiębiorstw**  
Hanna Sękowska Tel. 22 608 36 51,  
Magdalena Świącka Tel. 22 608 35 50,  
Olga Gaca Tel. 22 608 36 51,  
Hubert Stęfaniak Tel. 22 608 35 50,  
Łukasz Gontarz Tel. 22 608 35 50.

Rzeczposzechnianie:  
**Rzecznik Prasowy Prezesa GUS**  
Artur Satora  
Tel: 22 608 3475, 22 608 3009  
e-mail: [rzecznik@stat.gov.pl](mailto:rzecznik@stat.gov.pl)

Wyniki badania koniunktury w przemyśle, budownictwie, handlu i usługach można znaleźć na stronie GUS

<http://stat.gov.pl/obszary-tematyczne/koniunktura/koniunktura/koniunktura-w-przemysle-budownictwie-handlu-i-uslugach-2000-2015.4.8.html>

Zeszyt Metodologiczny „Badanie koniunktury gospodarczej GUS”, 2015

[http://stat.gov.pl/download/gfx/portalinformacyjny/pl/defaultaktualnosci/5516/5/6/1/badanie\\_koniunktury\\_gospodarczej\\_2015.pdf](http://stat.gov.pl/download/gfx/portalinformacyjny/pl/defaultaktualnosci/5516/5/6/1/badanie_koniunktury_gospodarczej_2015.pdf)