



KONIUNKTURA GOSPODARCZA

w maju 2015 r.

opinie formułowane przez jednostki, których siedziba znajduje się
w WOJEWÓDZTWIE ŁÓDZKIM

Przedsiębiorstwa z siedzibą w województwie łódzkim ogólny klimat koniunktury w **przetwórstwie przemysłowym** oceniają w maju pozytywnie, nieznacznie lepiej niż w kwietniu. Oceny bieżącego portfela zamówień i produkcji są negatywne. Odpowiednie przewidywania są pozytywne. Bieżąca sytuacja finansowa jest oceniana bardziej pesymistycznie niż w kwietniu. Prognozy wskazują, że w najbliższych miesiącach może ona pozostać bez zmian. Planowane są nieznaczne redukcje zatrudnienia, w skali zbliżonej do zapowiadanej w kwietniu. Przedsiębiorcy przewidują, że ceny wyrobów przemysłowych mogą nadal spadać.

Ogólny klimat koniunktury w **budownictwie** oceniany jest w maju nieznacznie negatywnie, podobnie jak w kwietniu. Diagnozy portfela zamówień, produkcji budowlano-montażowej oraz sytuacji finansowej są nieco bardziej niekorzystne od zgłaszanych w ubiegłym miesiącu. Przewidywania dotyczące portfela zamówień i produkcji budowlano-montażowej są nieznacznie mniej optymistyczne od formułowanych w kwietniu. Prognozy sytuacji finansowej są niekorzystne. W najbliższych trzech miesiącach spodziewane są niewielkie redukcje zatrudnienia. Przedsiębiorcy przewidują, że ceny robót budowlano-montażowych będą spadać w stopniu zbliżonym do oczekiwanego w kwietniu.

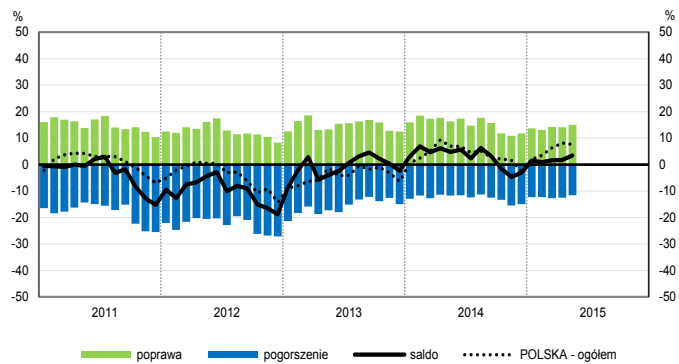
Ogólny klimat koniunktury w **handlu hurtowym** jest oceniany w maju mniej optymistycznie niż przed miesiącem. Diagnozy i prognozy sprzedaży są mniej korzystne od zgłaszanych w kwietniu. Oceny sytuacji finansowej są nieznacznie negatywne, wobec pozytywnych opinii sprzed miesiąca. Przewidywania w tym zakresie są nieco mniej optymistyczne od formułowanych w kwietniu. Planowany jest wzrost zatrudnienia, choć może być on mniejszy niż prognozowano miesiąc wcześniej. Przedsiębiorcy przewidują niewielkie spowolnienie dynamiki cen.

Ogólny klimat koniunktury w **handlu detalicznym** oceniany jest optymistycznie, podobnie jak przed miesiącem. Diagnozy i prognozy sprzedaży są mniej korzystne od zgłaszanych w kwietniu. Oceny sytuacji finansowej są nieco bardziej negatywne niż miesiąc wcześniej. Odpowiednie przewidywania są bardziej pozytywne od formułowanych w kwietniu. Planowany jest niewielki wzrost zatrudnienia, zbliżony do zapowiadanego w ubiegłym miesiącu. Przedsiębiorcy przewidują nieznaczny spadek cen.

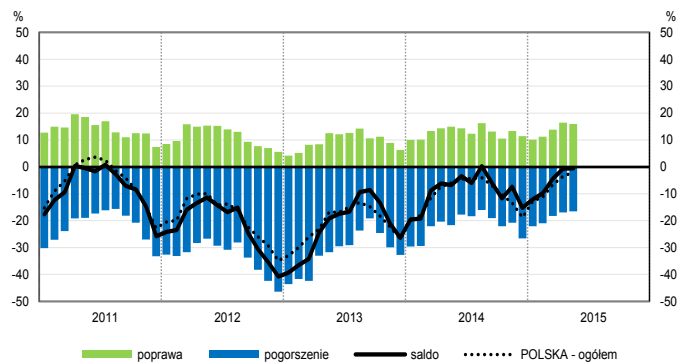
Jednostki z sekcji **informacja i komunikacja** oceniają w maju koniunkturę bardziej korzystnie niż przed miesiącem i przed rokiem. Oceny koniunktury formułowane przez podmioty z sekcji **działalność związana z zakwaterowaniem i usługami gastronomicznymi** są negatywne, wobec pozytywnych opinii zgłaszanych w kwietniu bieżącego i maju ubiegłego roku. Dyrektorzy firm z sekcji **transport i gospodarka magazynowa** oceniają koniunkturę pesymistycznie, podobnie jak przed miesiącem, ale nieco lepiej niż przed rokiem.

OGÓLNY KLIMAT KONIUNKTURY WEDŁUG SEKCJI / DZIAŁÓW PKD

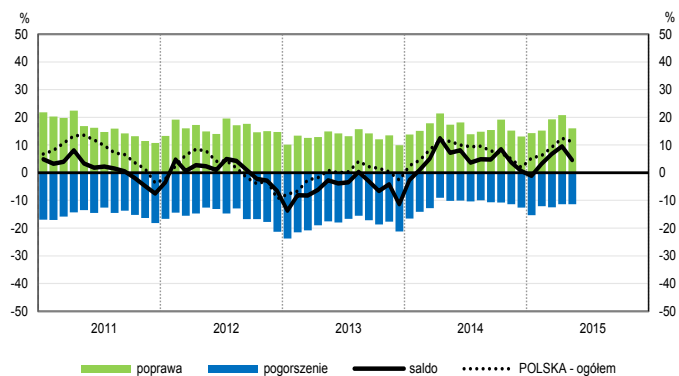
Przetwórstwo przemysłowe (sekcja C)



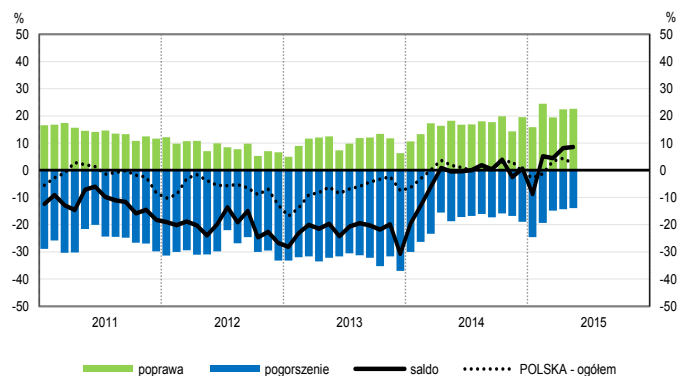
Budownictwo (sekcja F)



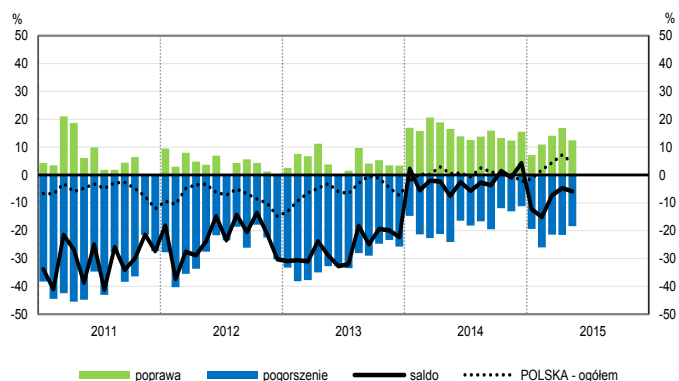
Handel hurtowy (dział 46)



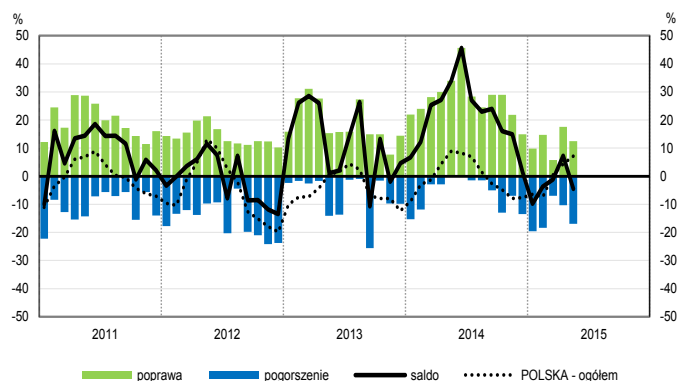
Handel detaliczny (działy 45+47)



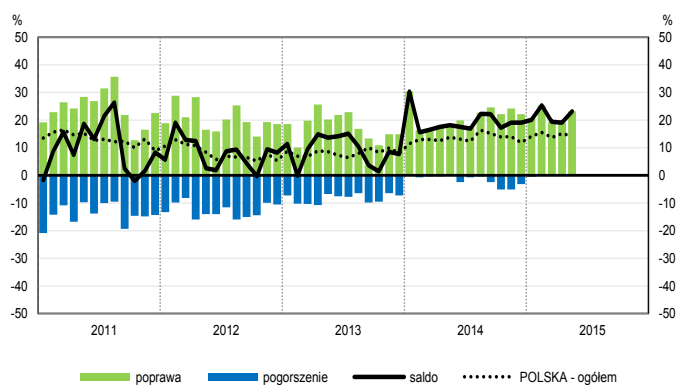
Transport i gospodarka magazynowa (sekcja H)



Zakwaterowanie i gastronomia (sekcja I)

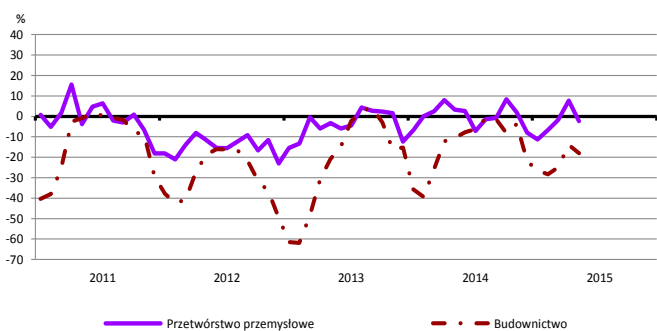


Informacja i komunikacja (sekcja J)

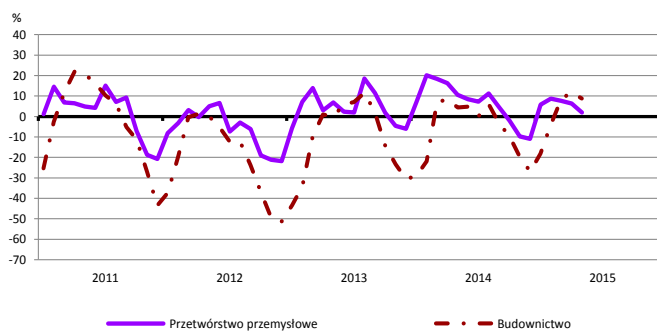


WYBRANE WSKAŹNIKI WEDŁUG SEKCJI / DZIAŁÓW PKD

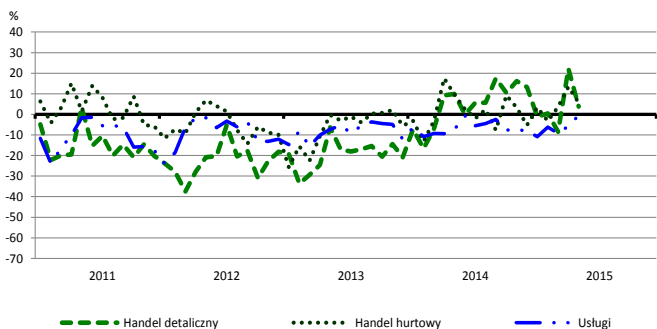
Bieżąca produkcja



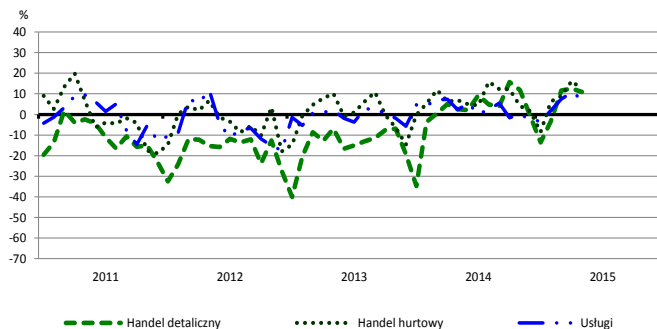
Przewidywana produkcja



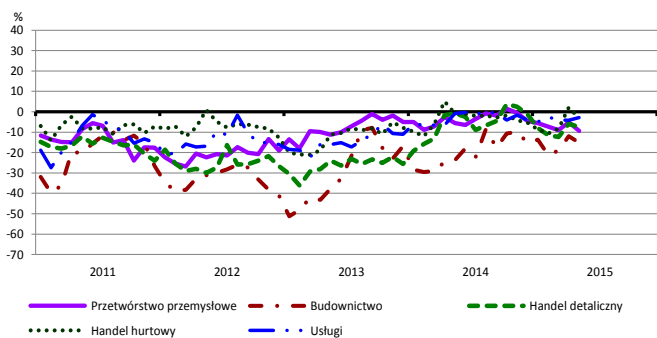
Bieżąca sprzedaż



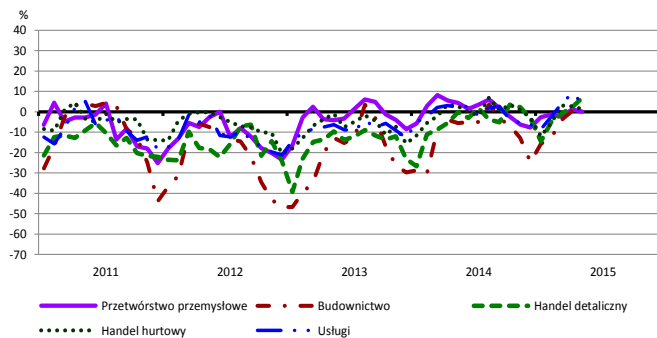
Przewidywana sprzedaż



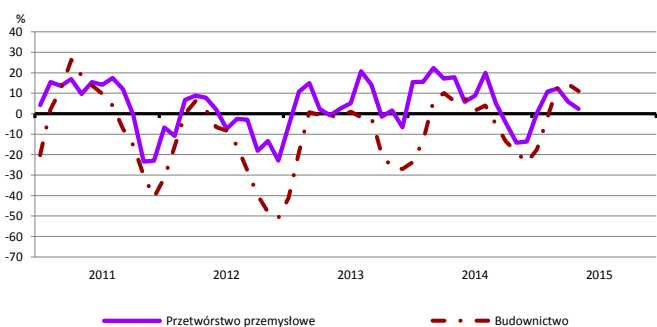
Bieżąca sytuacja finansowa



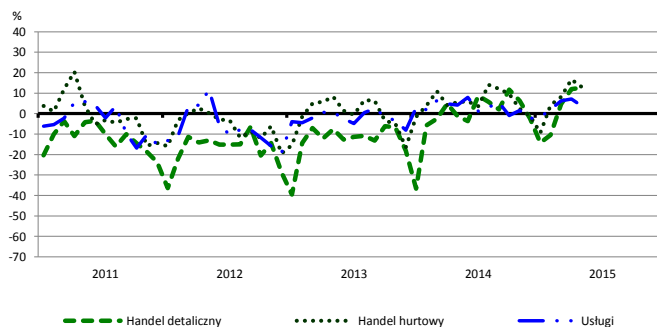
Przewidywana sytuacja finansowa



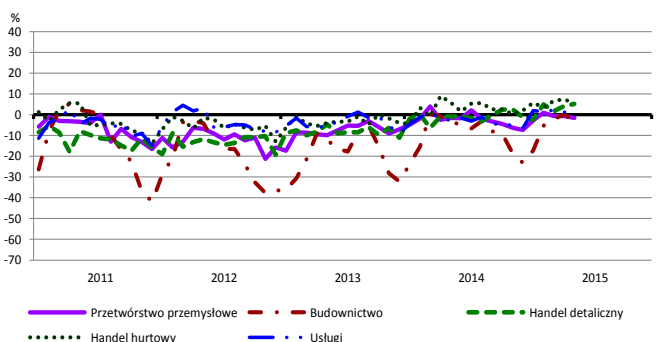
Przewidywany portfel zamówień na rynku krajowym



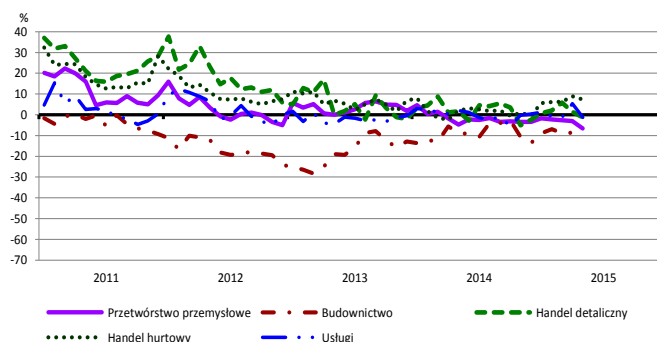
Przewidywany popyt



Przewidywane zatrudnienie

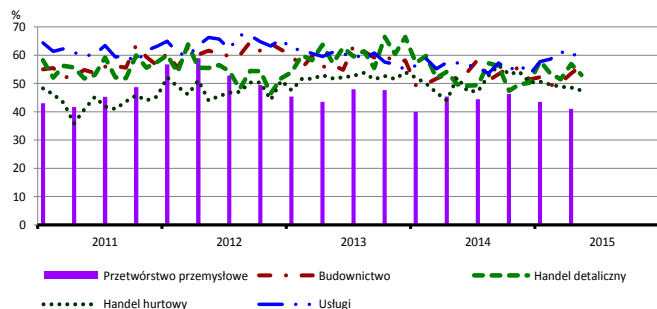


Przewidywane ceny

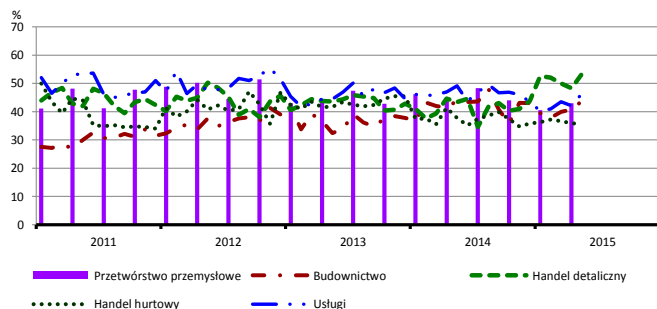


BARIERY DZIAŁALNOŚCI GOSPODARCZEJ

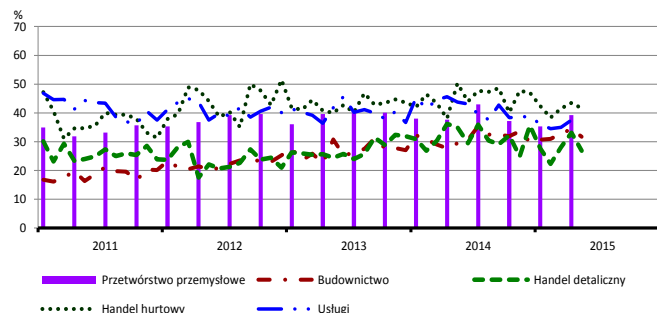
Koszty zatrudnienia



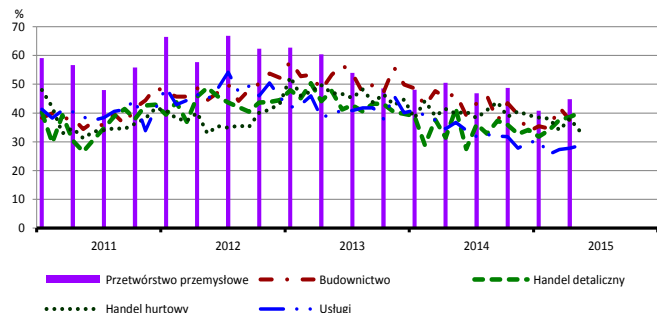
Wysokie obciążenia na rzecz budżetu



Niejasne i niespójne przepisy prawne



Niepewność ogólnej sytuacji gospodarczej



Największy odsetek przedsiębiorców **nieodczuwających żadnych barier w prowadzeniu bieżącej działalności gospodarczej** w maju br. jest odnotowany w jednostkach prowadzących działalność z zakresu handlu detalicznego (7,3%) i usług (7,3%), w dalszej kolejności – budownictwa (5,9%), handlu hurtowego (3,1%).

Największe trudności napotymane przez przedsiębiorstwa **budowlano-montażowe** zgłaszające bariery związane są z kosztami zatrudnienia (56% w maju br., 52% w analogicznym miesiącu ub. r. – jest to bariera, której znaczenie w skali roku wzrosło w największym stopniu) oraz konkurencją na rynku (51% w maju br., 59% przed rokiem). Podobnie, jak w przypadku kosztów zatrudnienia, wzrosło również znaczenie bariery związanej z niedoborem wykwalifikowanych pracowników (z 16% do 20%). W porównaniu z majem 2014 r. w największym stopniu spadło znaczenie bariery związanej z niepewnością ogólnej sytuacji gospodarczej (z 47% do 35%).

Podmioty prowadzące działalność w zakresie **handlu hurtowego** najczęściej wskazują trudności związane z konkurencją na rynku (barierę tę sygnalizuje 53% przedsiębiorstw w maju br., 46% przed rokiem). Bariery, których znaczenie w ujęciu rocznym zwiększyło się w największym stopniu są niedobór pracowników (z 4% do 13%) oraz konkurencja na rynku, a zmniejszyło – barier związanych z niejasnymi i niespójnymi przepisami prawnymi (z 50% do 42%), niepewnością ogólnej sytuacji gospodarczej (z 40% do 34%) i wysokimi odsetkami bankowymi (z 15% do 9%).

Przedsiębiorcy prowadzący działalność z zakresu **handlu detalicznego** najbardziej odczuwają trudności związane z konkurencją na rynku (barierę tę sygnalizuje w maju br. 61% przedsiębiorstw, 51% w analogicznym miesiącu ub. r.). Bariery, których znaczenie w ujęciu rocznym zwiększyło się najbardziej znacząco są konkurencja na rynku i wysokie obciążenia na rzecz budżetu (z 43% do 53%), a zmniejszyło – barier związanych z niejasnymi i niespójnymi przepisami prawnymi (z 35% do 27%) oraz niedostatecznym popytem (z 47% do 42%).

Największe trudności wskazywane przez firmy **usługowe** zgłaszające bariery związane są z kosztami zatrudnienia (62% w maju br., 57% przed rokiem). W porównaniu z majem ub. r. najbardziej wzrosła uciążliwość barier związanych z konkurencją firm zagranicznych (z 10% do 15%) i kosztami zatrudnienia, a spadła – barier związanych z niepewnością ogólnej sytuacji gospodarczej (z 37% do 29%) oraz trudnościami z uzyskaniem kredytu (z 13% do 5%).

W **przetwórstwie przemysłowym** badaniem objęte są podmioty o liczbie pracujących 10 i więcej osób. W pozostałych badaniach (**budownictwo, handel hurtowy i detaliczny, usługi**) uczestniczą również podmioty o liczbie pracujących do 9 osób.

Przetwórstwo przemysłowe – sekcja C; **Budownictwo** – sekcja F; **Handel hurtowy** – dział 46; **Handel detaliczny** – działy 45 i 47
Usługi – sekcje: H – Transport i gospodarka magazynowa, I – Działalność związana z zakwaterowaniem i usługami gastronomicznymi, J – Informacja i komunikacja, K – Działalność finansowa i ubezpieczeniowa, L – Działalność związana z obsługą rynku nieruchomości, M – Działalność profesjonalna, naukowa i techniczna, N – Działalność w zakresie usług administrowania i działalność wspierająca, P – Edukacja, Q – Opieka zdrowotna i pomoc społeczna, R – Działalność związana z kulturą, rozrywką i rekreacją, S – Pozostała działalność usługowa

Opracowanie merytoryczne:
Departament Przedsiębiorstw
 Hanna Sękowska Tel. 22 608 36 51,
 Magdalena Świącka Tel. 22 608 35 50,
 Olga Gaca Tel. 22 608 36 51,
 Hubert Stefaniak Tel. 22 608 35 50,
 Łukasz Gontarz Tel. 22 608 35 50.

Rozpowszechnianie:
Rzecznik Prasowy Prezesa GUS
Artur Satora
 Tel: 22 608 3475, 22 608 3009
 e-mail: rzecznik@stat.gov.pl

Wyniki badania koniunktury w przemyśle, budownictwie, handlu i usługach można znaleźć na stronie GUS
<http://stat.gov.pl/obszary-tematyczne/koniunktura/koniunktura/koniunktura-w-przemysle-budownictwie-handlu-i-uslugach-2000-2015.4.8.html>
 Zeszyt Metodologiczny „Badanie koniunktury gospodarczej GUS”, 2015
http://stat.gov.pl/download/gfx/portaliinformacyjny/pl/defaultaktualnosci/5516/5/6/1/badanie_koniunktury_gospodarczej_2015.pdf