

Informacje bieżące

Wyniki wstępne

Warszawa, 2013-03-28

KONIUNKTURA GOSPODARCZA

w marcu 2013 r.

opinie formułowane przez jednostki, których siedziba znajduje się
w WOJEWÓDZTWIE ŁÓDZKIM

Przedsiębiorstwa z siedzibą w województwie łódzkim ogólny klimat koniunktury w **przetwórstwie przemysłowym** w marcu oceniają pozytywnie, lepiej niż przed miesiącem. Prognozy dotyczące portfela zamówień i produkcji wskazują na możliwość dalszego wzrostu. Oceny bieżące w tym zakresie oraz opinie dotyczące bieżącej sytuacji finansowej są mniej pesymistyczne niż w lutym. Przyszła sytuacja finansowa może się nieznacznie poprawiać. W najbliższych trzech miesiącach redukcje zatrudnienia mogą być zbliżone do planowanych w lutym. Ceny wyrobów przemysłowych mogą rosnać nieco szybciej niż zapowiadano w ubiegłym miesiącu.

Ogólny klimat koniunktury w **budownictwie** oceniany jest w marcu nieco mniej pesymistycznie niż w lutym. Oceny bieżące i prognozy produkcji budowlano-montażowej oraz sytuacji finansowej są mniej niekorzystne od formułowanych przed miesiącem. Utrzymują się nadal pesymistyczne oceny dotyczące portfela zamówień, przy nieznacznie pozytywnych odpowiednich prognozach. Przedsiębiorcy zapowiadają mniejsze niż planowano przed miesiącem ograniczenie zatrudnienia. Ceny robót budowlano-montażowych mogą spadać w stopniu zbliżonym do prognozowanego w lutym.

Ogólny klimat koniunktury w **handlu hurtowym** oceniany jest w marcu negatywnie, na poziomie z ubiegłego miesiąca. Diagnozy dotyczące sprzedaży są bardziej pesymistyczne niż w lutym. Odpowiednie prognozy wskazują na możliwość niewielkiego wzrostu w tym zakresie. Bieżąca sytuacja finansowa oceniana jest pesymistycznie, na poziomie sprzed miesiąca, natomiast przewidywania są mniej negatywne od formułowanych w lutym. Redukcje zatrudnienia w najbliższych trzech miesiącach mogą się zwiększać w niewielkim stopniu. Przedsiębiorcy przewidują, iż ceny mogą rosnać w tempie zbliżonym do prognozowanego miesiąc wcześniej.

Ogólny klimat koniunktury w **handlu detalicznym** oceniany jest w marcu nieco mniej niekorzystnie niż w lutym. Oceny i przewidywania dotyczące sprzedaży oraz sytuacji finansowej są mniej pesymistyczne od formułowanych przed miesiącem. Skala spadku zatrudnienia może być zbliżona do planowanej miesiąc wcześniej. Przedsiębiorcy przewidują, iż w najbliższych trzech miesiącach ceny towarów mogą rosnać w tempie zbliżonym do zapowiadanego w lutym.

W marcu dyrektorzy jednostek z sekcji **działalność związana z zakwaterowaniem i usługami gastronomicznymi** oceniają koniunkturę pozytywnie, lepiej niż przed miesiącem i przed rokiem. Podmioty z sekcji **informacja i komunikacja** sygnalizują w marcu poprawę ocen koniunktury, ale są one mniej optymistyczne niż przed rokiem. Niekorzystne, zbliżone do zgłoszonych przed miesiącem, ale nieco bardziej pesymistyczne niż przed rokiem oceny koniunktury formułują podmioty z sekcji **transport i gospodarka magazynowa**.

W **przetwórstwie przemysłowym** badaniem objęte są podmioty o liczbie pracujących 10 i więcej osób. W pozostałych badaniach (**budownictwo, handel hurtowy i detaliczny, usługi**) uczestniczą również podmioty o liczbie pracujących do 9 osób.

Przetwórstwo przemysłowe — sekcja C; **Budownictwo** — sekcja F; **Handel hurtowy** — dział 46; **Handel detaliczny** — działy 45 i 47

Usługi — sekcje: H — Transport i gospodarka magazynowa, I — Działalność związana z zakwaterowaniem i usługami gastronomicznymi, J — Informacja i komunikacja, K — Działalność finansowa i ubezpieczeniowa, L — Działalność związana z obsługą rynku nieruchomości, M — Działalność profesjonalna, naukowa i techniczna, N — Działalność w zakresie usług administrowania i działalność wspierająca, P — Edukacja, Q — Opieka zdrowotna i pomoc społeczna, R — Działalność związana z kulturą, rozrywką i rekreacją, S — Pozostała działalność usługowa

Opracowanie:

Departament Przedsiębiorstw

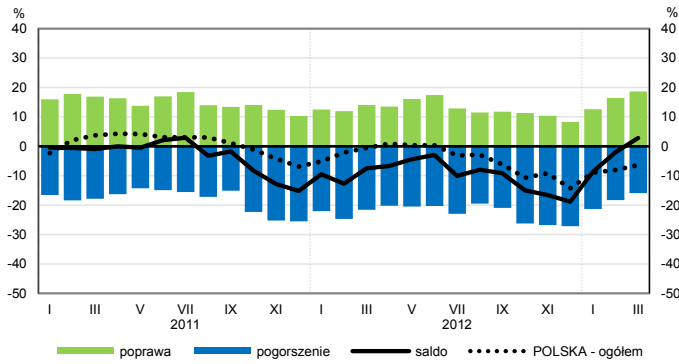
Kontakt w sprawach merytorycznych:

Hanna Sękowska tel. 22 608 36 51, Magdalena Świącka tel. 22 608 35 50, Olga Gaca tel. 22 608 36 51,

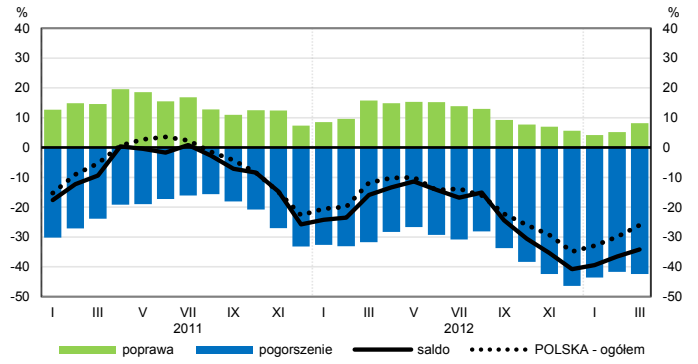
Hubert Stefaniak tel. 22 608 35 50, Łukasz Gontarz tel. 22 608 36 51.

OGÓLNY KLIMAT KONIUNKTURY WEDŁUG SEKCJI / DZIAŁÓW PKD

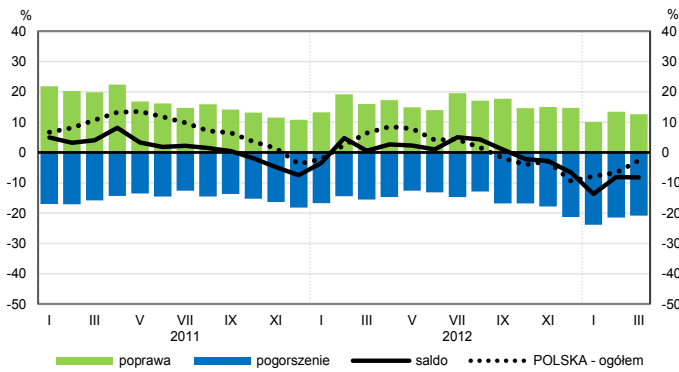
Przetwórstwo przemysłowe (sekcja C)



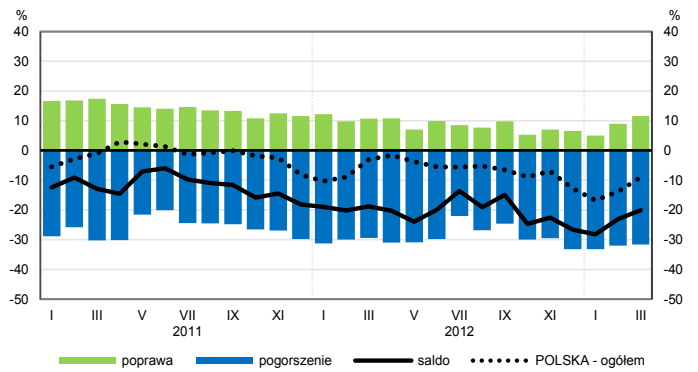
Budownictwo (sekcja F)



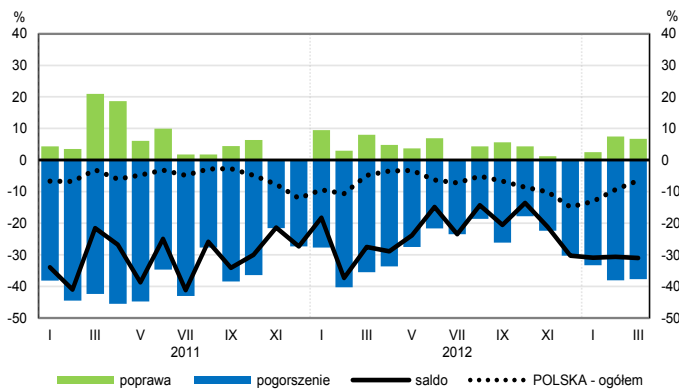
Handel hurtowy (dział 46)



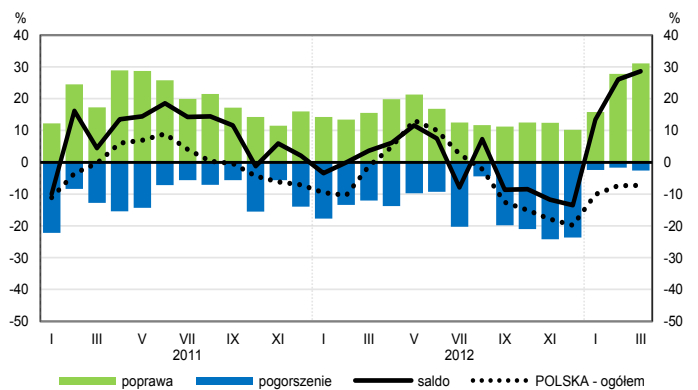
Handel detaliczny (dział 45+47)



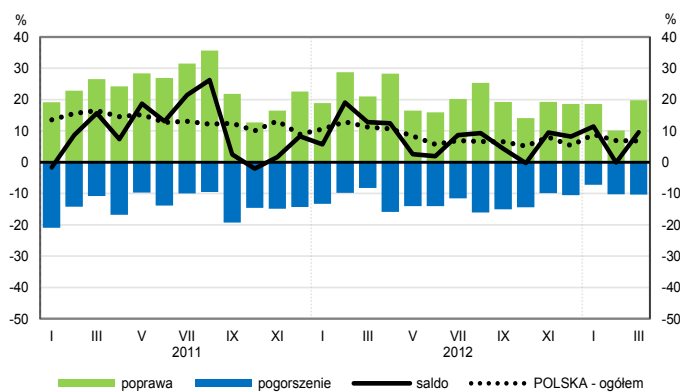
Transport i gospodarka magazynowa (sekcja H)



Zakwaterowanie i gastronomia (sekcja I)

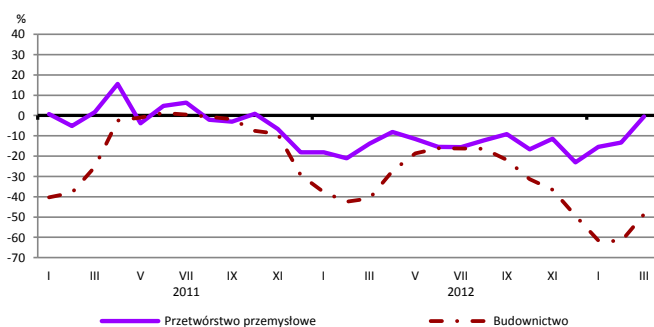


Informacja i komunikacja (sekcja J)

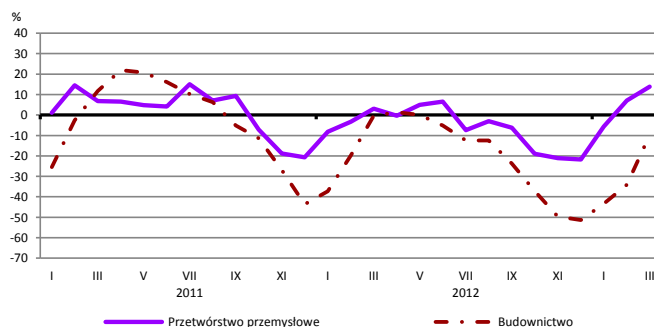


WYBRANE WSKAŹNIKI WEDŁUG SEKCJI / DZIAŁÓW PKD

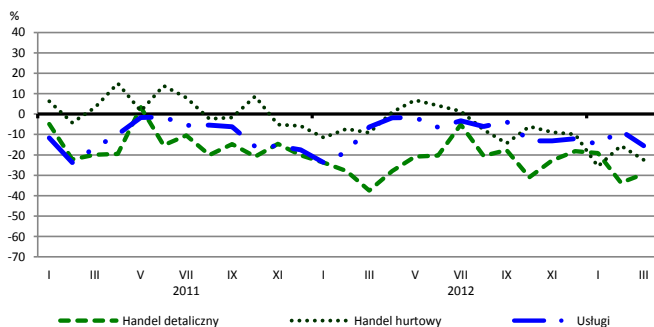
Bieżąca produkcja



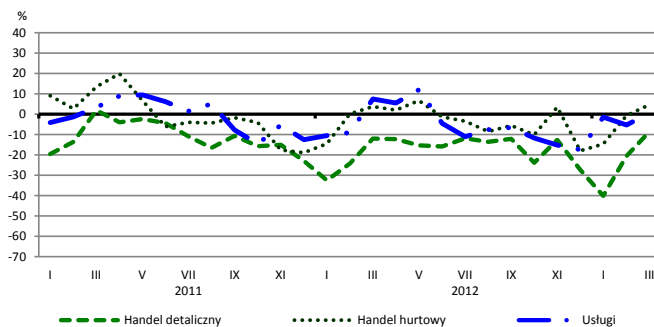
Przewidywana produkcja



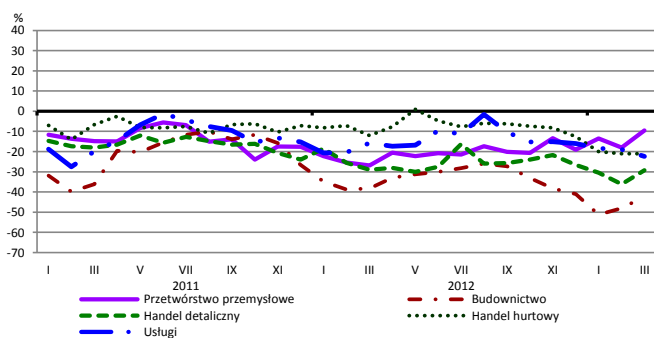
Bieżąca sprzedaż



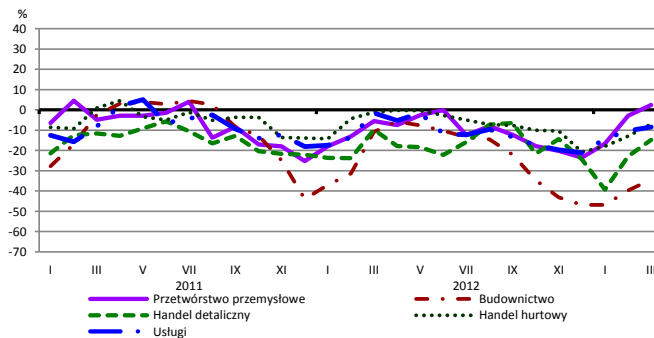
Przewidywana sprzedaż



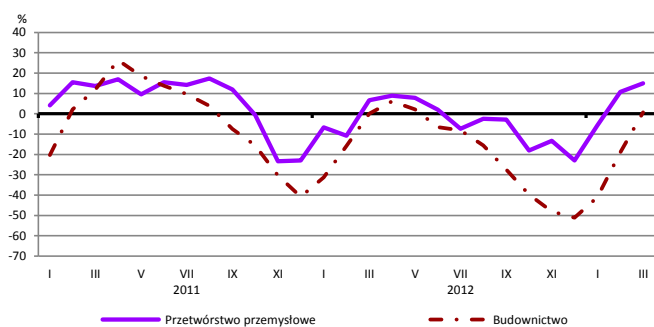
Bieżąca sytuacja finansowa



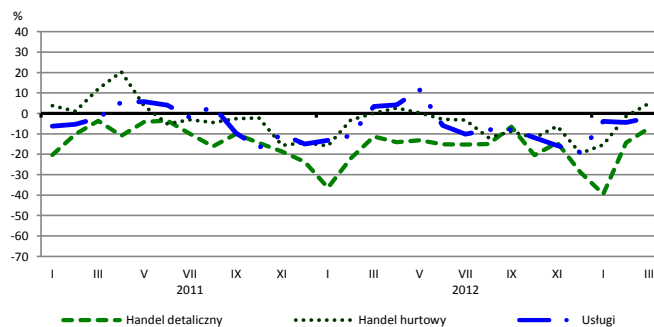
Przewidywana sytuacja finansowa



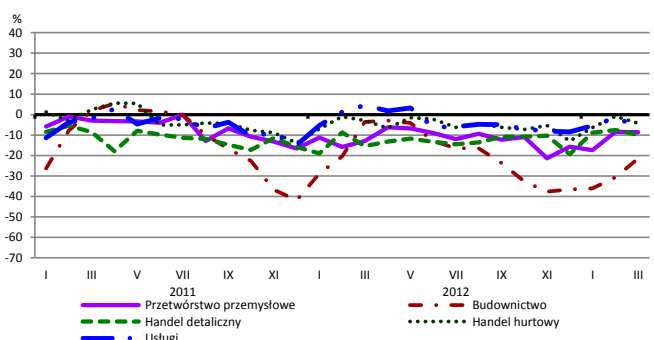
Przewidywany portfel zamówień na rynku krajowym



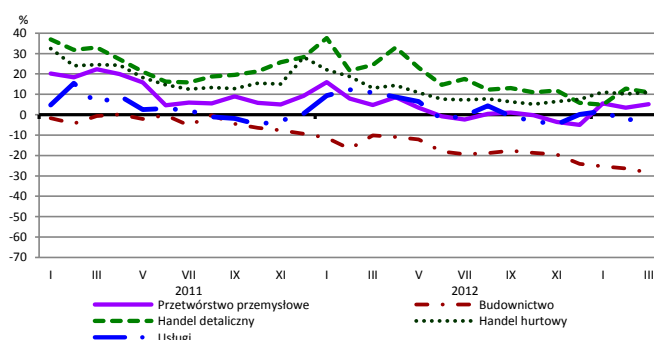
Przewidywany popyt



Przewidywane zatrudnienie

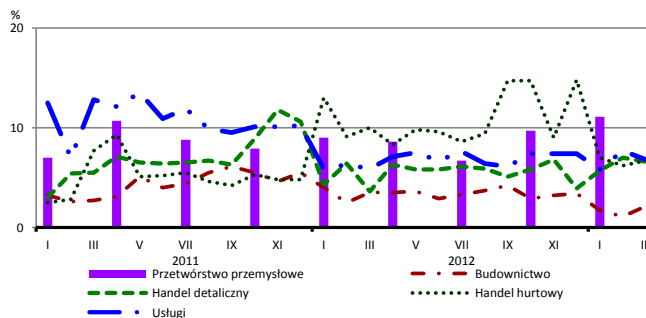


Przewidywane ceny

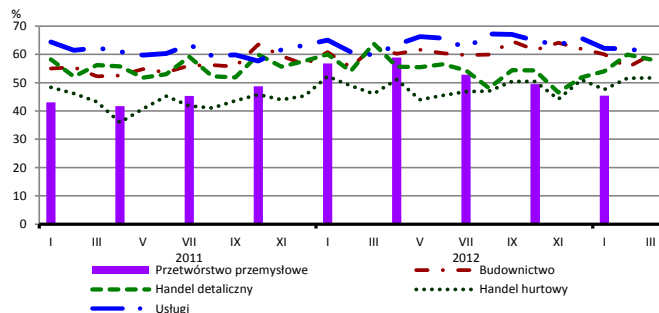


BARIERY DZIAŁALNOŚCI GOSPODARCZEJ

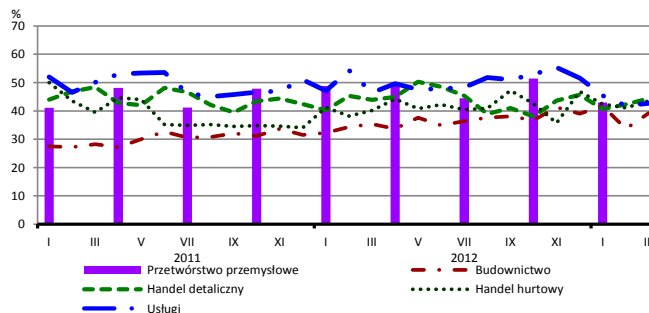
Brak barier



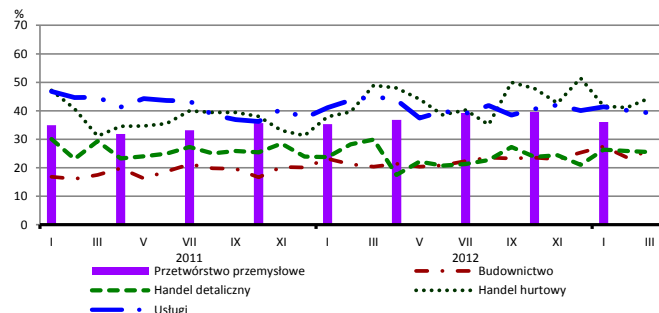
Koszty zatrudnienia



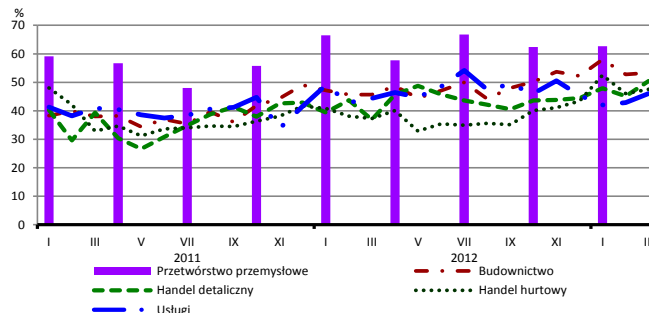
Wysokie obciążenia na rzecz budżetu



Niejasne i niespójne przepisy prawne



Niepewność ogólnej sytuacji gospodarczej



Największy odsetek przedsiębiorców **nieodczuwających żadnych barier w prowadzeniu bieżącej działalności gospodarczej** w marcu br. jest odnotowany w jednostkach prowadzących działalność z zakresu usług (6,8%), w dalszej kolejności – handlu hurtowego (6,7%), handlu detalicznego (6,6%), budownictwa (2,1%).

Największe trudności napotymane przez przedsiębiorstwa **budowlano-montażowe** zgłaszające bariery związane są z konkurencją na rynku (62% w marcu br., 57% przed rokiem) i kosztami zatrudnienia (60% w marcu br., 63% w analogicznym miesiącu ub. r.). Bariery, której znaczenie wzrosło w skali roku w największym stopniu są trudności z uzyskaniem kredytu (z 8% do 21%), natomiast spadło – bariery związanej z kosztami materiałów (z 35% do 24%).

Największe trudności napotymane przez podmioty prowadzące działalność w zakresie **handlu hurtowego** zgłaszające bariery związane są z kosztami zatrudnienia (barierę tę sygnalizuje w marcu br. 52% przedsiębiorstw, 46% w analogicznym miesiącu ub. r.) oraz niepewnością ogólnej sytuacji gospodarczej (48% w marcu br., 37% przed rokiem – jest to bariera, której znaczenie w skali roku wzrosło w największym stopniu).

Największe trudności napotymane przez przedsiębiorców z zakresu **handlu detalicznego** zgłaszających bariery związane są z kosztami zatrudnienia (barierę tę sygnalizuje w marcu br. 58% przedsiębiorstw, 64% w analogicznym miesiącu ub. r.) oraz konkurencją na rynku (56% w marcu br., 58% przed rokiem). Bariery, której znaczenie najbardziej spadło w skali roku jest niedostateczny popyt (z 64% do 50%) a wzrosło – niepewność ogólnej sytuacji gospodarczej (z 37% do 50%).

Największe trudności wskazywane przez firmy **usługowe** zgłaszające bariery związane są z kosztami zatrudnienia (61% w marcu, 60% w analogicznym okresie ubiegłego roku). W skali roku w największym stopniu spadło znaczenie bariery związanej z niedostatecznym popytem (z 45% do 34%), niejasnymi i niespójnymi przepisami prawnymi (z 45% do 39%) oraz niedoborem wykwalifikowanych pracowników (z 20% do 15%).