



KONIUNKTURA GOSPODARCZA

w marcu 2015 r.

opinie formułowane przez jednostki, których siedziba znajduje się
w WOJEWÓDZTWIE ŁÓDZKIM

Przedsiębiorstwa z siedzibą w województwie łódzkim ogólny klimat koniunktury w **przetwórstwie przemysłowym** oceniają w marcu nieznacznie pozytywnie, podobnie jak w ubiegłym miesiącu. Oceny dotyczące portfela zamówień i produkcji są mniej negatywne od zgłaszanych w lutym, odpowiednie prognozy są korzystne, ale nieznacznie ostrożniejsze od formułowanych przed miesiącem. Bieżąca sytuacja finansowa jest oceniana nieco bardziej pesymistycznie niż w lutym, odpowiednie przewidywania są negatywne. Planowane są niewielkie redukcje zatrudnienia. Przedsiębiorcy przewidują, że ceny wyrobów przemysłowych mogą spadać, podobnie jak oczekiwano w ubiegłym miesiącu.

Ogólny klimat koniunktury w **budownictwie** oceniany jest w marcu mniej negatywnie niż w lutym. Diagnozy portfela zamówień, produkcji budowlano-montażowej oraz sytuacji finansowej są mniej niekorzystne od zgłaszanych w ubiegłym miesiącu. Przewidywania dotyczące portfela zamówień i produkcji budowlano-montażowej są optymistyczne, po pesymistycznych prognozach z lutego. Przewidywania w zakresie sytuacji finansowej są mniej niekorzystne od formułowanych w ubiegłym miesiącu. Redukcje zatrudnienia mogą być niewielkie, mniejsze od planowanych w lutym. Przedsiębiorcy przewidują, że ceny robót budowlano-montażowych będą spadać nieco szybciej niż oczekiwano przed miesiącem.

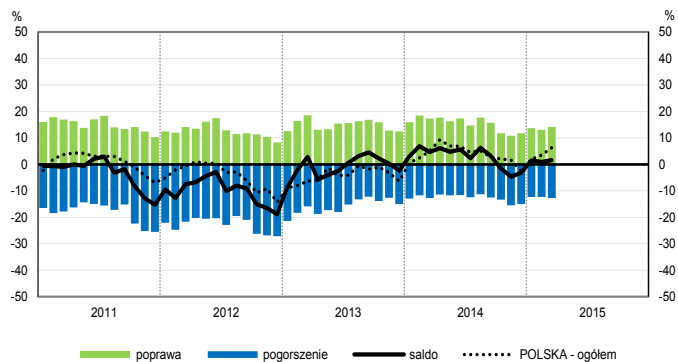
Ogólny klimat koniunktury w **handlu hurtowym** jest oceniany w marcu bardziej optymistycznie niż przed miesiącem. Diagnozy i prognozy sprzedaży oraz przewidywania dotyczące sytuacji finansowej są korzystne, lepsze od zgłaszanych w lutym. Oceny sytuacji finansowej są mniej negatywne od sygnalizowanych miesiąc wcześniej. Planowany jest większy od zapowiadanego w lutym wzrost zatrudnienia. Przedsiębiorcy przewidują utrzymanie dynamiki cen.

Ogólny klimat koniunktury w **handlu detalicznym** oceniany jest optymistycznie, podobnie jak przed miesiącem. Prognozy sprzedaży są korzystne, lepsze od formułowanych w lutym. Bieżąca sprzedaż spada. Utrzymują się pesymistyczne oceny sytuacji finansowej. Odpowiednie prognozy są mniej negatywne niż w ubiegłym miesiącu. Planowany jest niewielki wzrost zatrudnienia. Przedsiębiorcy przewidują przyspieszenie dynamiki cen.

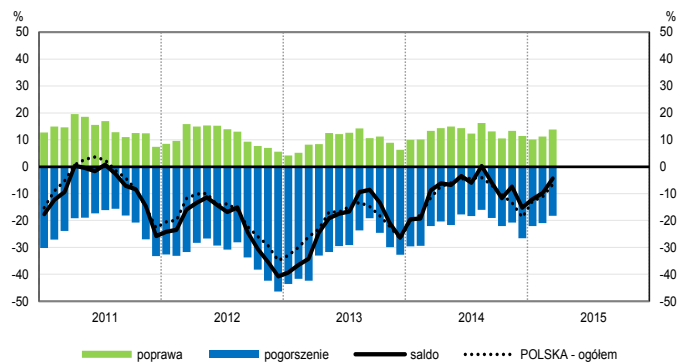
Jednostki z sekcji **informacja i komunikacja** oceniają w marcu koniunkturę mniej korzystnie niż przed miesiącem, ale nieco lepiej niż przed rokiem. Oceny koniunktury formułowane przez podmioty z sekcji **działalność związana z zakwaterowaniem i usługami gastronomicznymi** oraz **transport i gospodarka magazynowa** są mniej pesymistyczne od zgłaszanych w lutym br., ale gorsze od notowanych w marcu ub. r.

OGÓLNY KLIMAT KONIUNKTURY WEDŁUG SEKCJI / DZIAŁÓW PKD

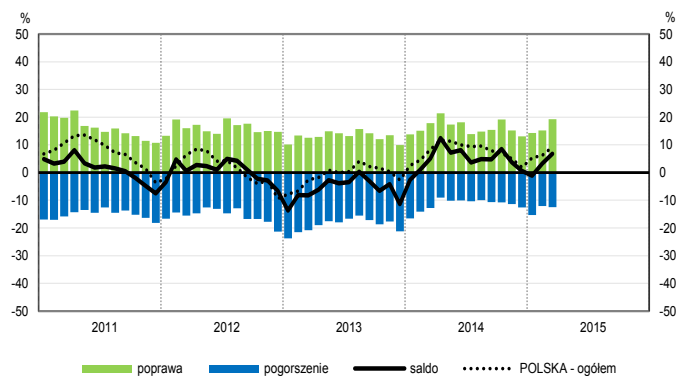
Przetwórstwo przemysłowe (sekcja C)



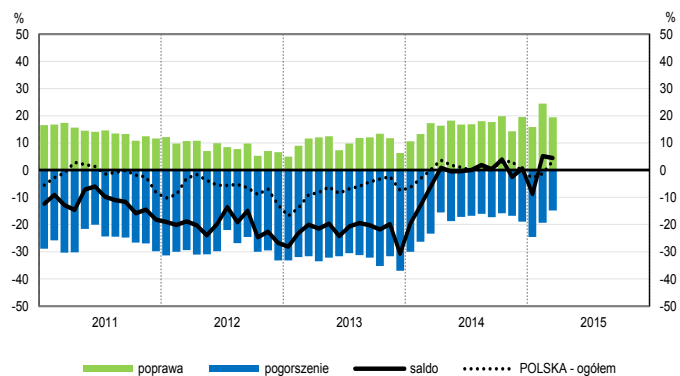
Budownictwo (sekcja F)



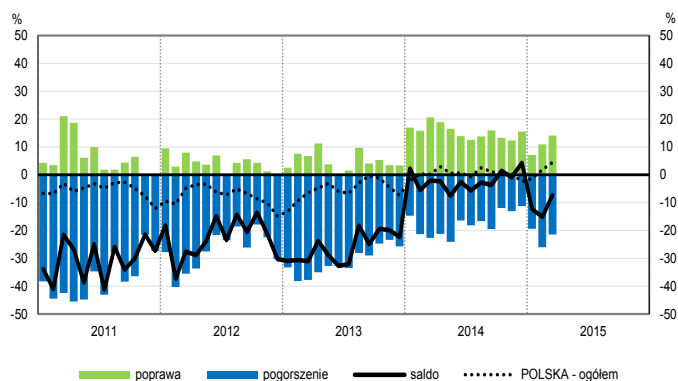
Handel hurtowy (dział 46)



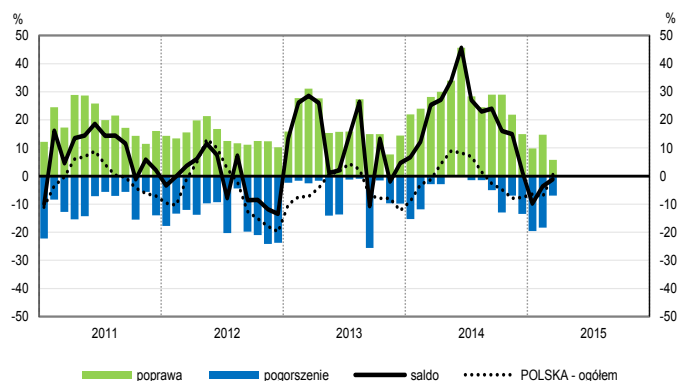
Handel detaliczny (działy 45+47)



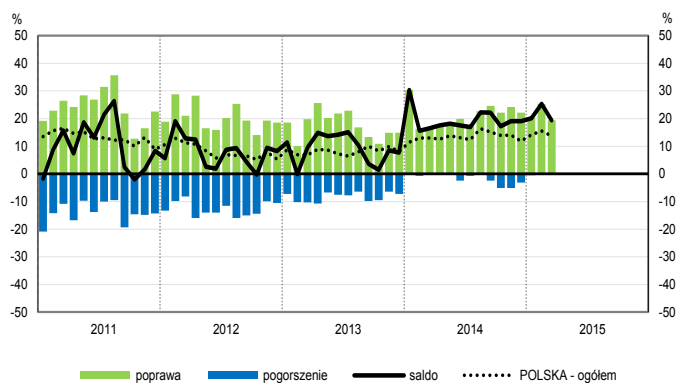
Transport i gospodarka magazynowa (sekcja H)



Zakwaterowanie i gastronomia (sekcja I)

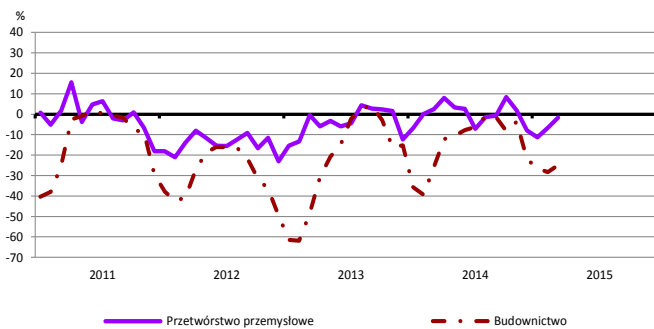


Informacja i komunikacja (sekcja J)

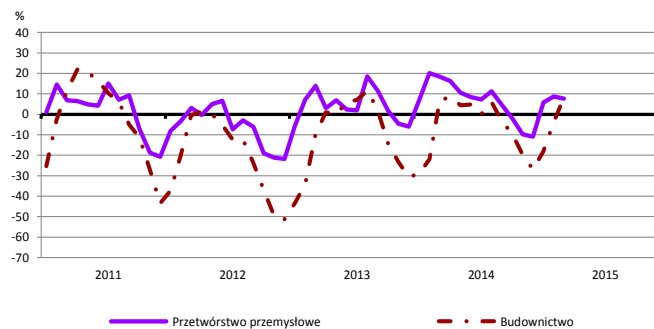


WYBRANE WSKAŹNIKI WEDŁUG SEKCJI / DZIAŁÓW PKD

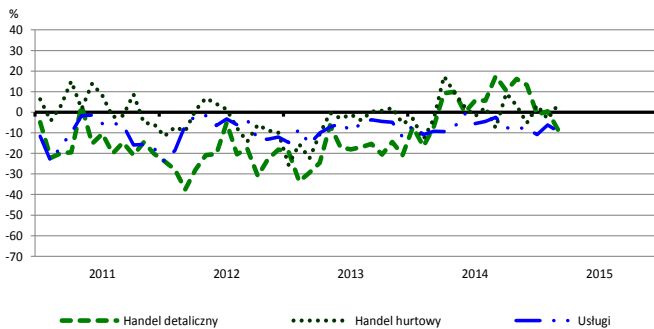
Bieżąca produkcja



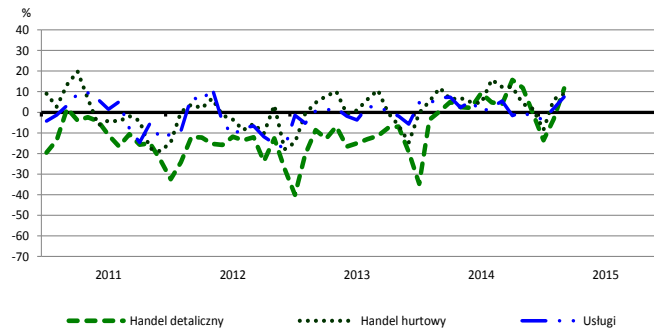
Przewidywana produkcja



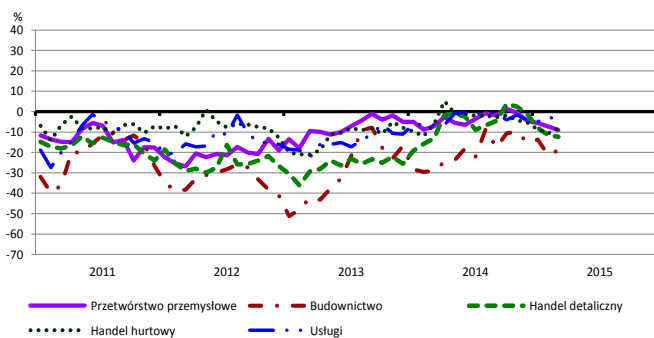
Bieżąca sprzedaż



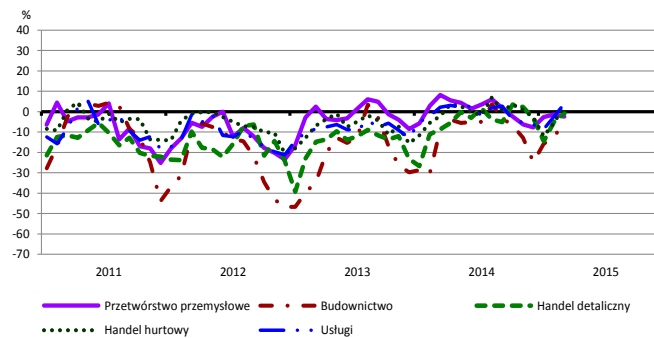
Przewidywana sprzedaż



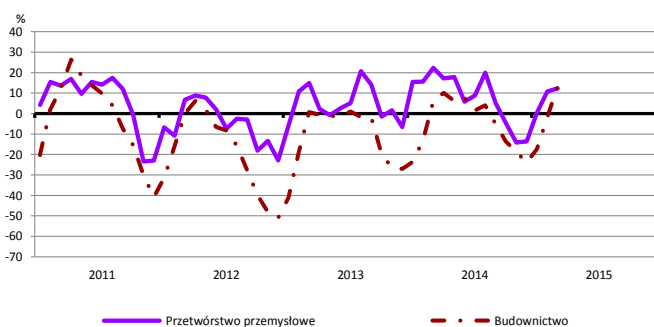
Bieżąca sytuacja finansowa



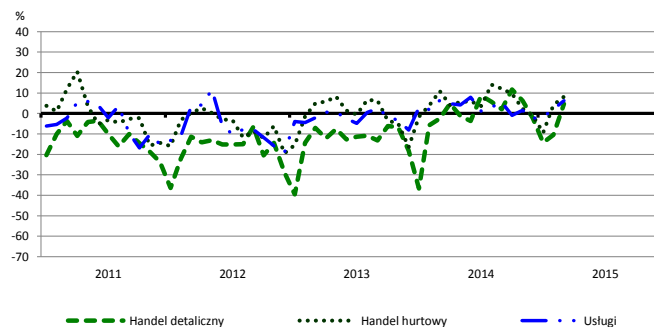
Przewidywana sytuacja finansowa



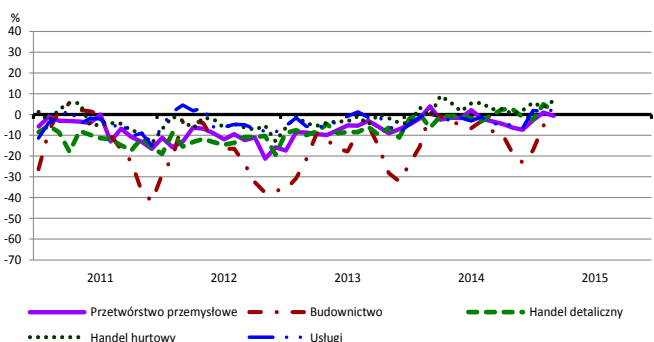
Przewidywany portfel zamówień na rynku krajowym



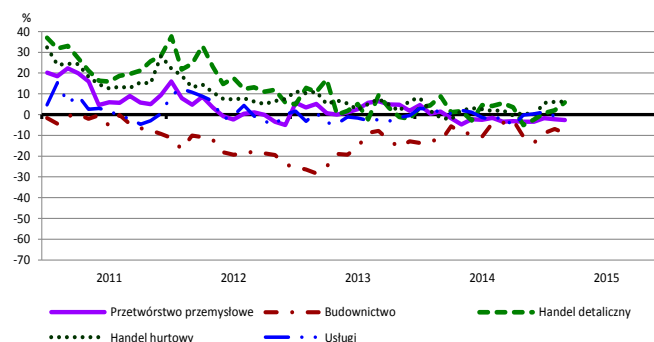
Przewidywany popyt



Przewidywane zatrudnienie

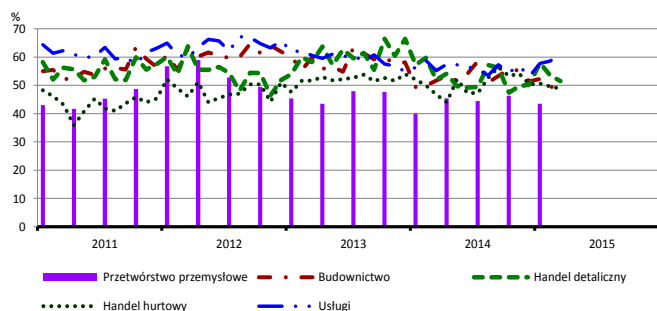


Przewidywane ceny

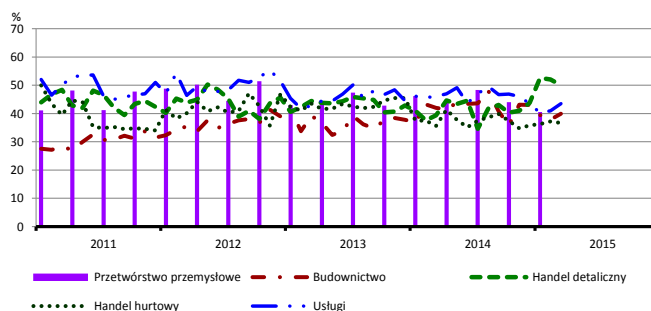


BARIERY DZIAŁALNOŚCI GOSPODARCZEJ

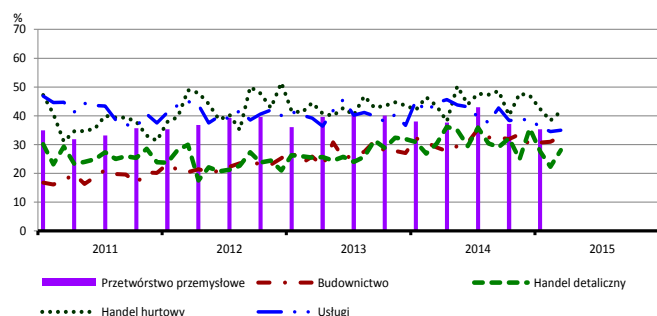
Koszty zatrudnienia



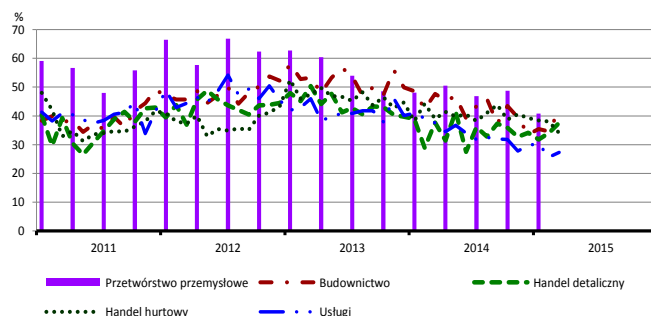
Wysokie obciążenia na rzecz budżetu



Niejasne i niespójne przepisy prawne



Niepewność ogólnej sytuacji gospodarczej



Największy odsetek przedsiębiorców **nieodczuwających żadnych barier w prowadzeniu bieżącej działalności gospodarczej** w marcu br. jest odnotowany w jednostkach prowadzących działalność z zakresu handlu detalicznego (7,5%), w dalszej kolejności – usług (6,8%), budownictwa (5,2%), handlu hurtowego (3,6%).

Największe trudności napotykane przez przedsiębiorstwa **budowlano-montażowe** zgłaszające bariery związane są z konkurencją na rynku (55% w marcu br., 56% przed rokiem) oraz kosztami zatrudnienia (50% w marcu br., 52% w analogicznym miesiącu ub. r.). W skali roku w największym stopniu wzrosło znaczenie bariery związanej z niejasnymi i niespójnymi przepisami prawnymi (z 29% do 33%), natomiast spadło – bariery związanej z niepewnością ogólnej sytuacji gospodarczej (z 48% do 42%).

Podmioty prowadzące działalność w zakresie **handlu hurtowego** najczęściej wskazują trudności związane z konkurencją na rynku (barierę tę sygnalizuje 50% przedsiębiorstw w marcu br., 41% przed rokiem – jest to bariera, której znaczenie w skali roku wzrosło w największym stopniu) oraz kosztami zatrudnienia (49% w marcu br., 47% przed rokiem). Barierami, których znaczenie w ujęciu rocznym zmniejszyło się w największym stopniu są trudności w rozrachunkach z kontrahentami (z 38% do 29%), a także niedostateczny popyt (z 37% do 31%).

Przedsiębiorcy prowadzący działalność z zakresu **handlu detalicznego** najbardziej odczuwają bariery związane z konkurencją na rynku (barierę tę sygnalizuje w marcu br. 64% przedsiębiorstw, 48% w analogicznym miesiącu ub. r.), kosztami zatrudnienia (52% w marcu bieżącego i ubiegłego roku) oraz wysokimi obciążeniami na rzecz budżetu (50% w marcu br., 39% przed rokiem). Barierami, których znaczenie w ujęciu rocznym zwiększyło się najbardziej są konkurencja na rynku i wysokie obciążenia na rzecz budżetu, a spadło – barier związanych z niedostatecznym popytem (z 45% do 39%), a także trudnościami w rozrachunkach z kontrahentami (z 20% do 14%).

Największe trudności wskazywane przez firmy **usługowe** zgłaszające bariery związane są z kosztami zatrudnienia (61% w marcu br., 55% przed rokiem – jest to bariera, której znaczenie w skali roku wzrosło w największym stopniu). W porównaniu z marcem ub. r. najbardziej zmniejszyła się uciążliwość barier związanych z niepewnością ogólnej sytuacji gospodarczej (z 38% do 27%) oraz niejasnymi i niespójnymi przepisami prawnymi (z 45% do 35%).

W **przetwórstwie przemysłowym** badaniem objęte są podmioty o liczbie pracujących 10 i więcej osób. W pozostałych badaniach (**budownictwo, handel hurtowy i detaliczny, usługi**) uczestniczą również podmioty o liczbie pracujących do 9 osób.

Przetwórstwo przemysłowe – sekcja C; **Budownictwo** – sekcja F; **Handel hurtowy** – dział 46; **Handel detaliczny** – działy 45 i 47

Usługi – sekcje: H – Transport i gospodarka magazynowa, I – Działalność związana z zakwaterowaniem i usługami gastronomicznymi, J – Informacja i komunikacja, K – Działalność finansowa i ubezpieczeniowa, L – Działalność związana z obsługą rynku nieruchomości, M – Działalność profesjonalna, naukowa i techniczna, N – Działalność w zakresie usług administrowania i działalność wspierająca, P – Edukacja, Q – Opieka zdrowotna i pomoc społeczna, R – Działalność związana z kulturą, rozrywką i rekreacją, S – Pozostała działalność usługowa

Opracowanie merytoryczne:
Departament Przedsiębiorstw
Hanna Sękowska Tel. 22 608 36 51,
Magdalena Świącka Tel. 22 608 35 50,
Olga Gaca Tel. 22 608 36 51,
Hubert Stęfaniak Tel. 22 608 35 50,
Łukasz Gontarz Tel. 22 608 36 51.

Rzeczposzechnianie:
Rzecznik Prasowy Prezesa GUS
Artur Satora
Tel: 22 608 3475, 22 608 3009
e-mail: rzecznik@stat.gov.pl

Wyniki badania koniunktury w przemyśle, budownictwie, handlu i usługach można znaleźć na stronie GUS

<http://stat.gov.pl/obszary-tematyczne/koniunktura/koniunktura/koniunktura-w-przemysle-budownictwie-handlu-i-uslugach-2000-2015.4.8.html>

Zeszyt Metodologiczny „Badanie koniunktury gospodarczej GUS”, 2014

http://stat.gov.pl/download/gfx/portalinformacyjny/pl/defaultaktualnosci/5516/5/5/1/badanie_koniunktury_gospodarczej_2014_05_22.pdf