

Warszawa, 2015-01-29

**KONIUNKTURA GOSPODARCZA**

w styczniu 2015 r.

opinie formułowane przez jednostki, których siedziba znajduje się  
w WOJEWÓDZTWIE ŁÓDZKIM

Przedsiębiorstwa z siedzibą w województwie łódzkim ogólny klimat koniunktury w **przetwórstwie przemysłowym** oceniają w styczniu nieznacznie pozytywnie, wobec negatywnych opinii formułowanych w ubiegłym miesiącu. Prognozy dotyczące portfela zamówień i produkcji są korzystne. Diagnozy portfela zamówień, produkcji i sytuacji finansowej są negatywne, nieco gorsze niż w ubiegłym miesiącu. Przewidywania w zakresie sytuacji finansowej są mniej pesymistyczne od formułowanych w grudniu. Planowane są niewielkie redukcje zatrudnienia, mniejsze od zapowiadanych przed miesiącem. Przedsiębiorcy przewidują, że ceny wyrobów przemysłowych mogą nieznacznie spadać, nieco wolniej niż oczekiwano w grudniu.

Ogólny klimat koniunktury w **budownictwie** oceniany jest w styczniu nieco mniej negatywnie niż w grudniu. Diagnozy sytuacji finansowej są niekorzystne, zbliżone do zgłaszanych w ubiegłym miesiącu. Portfel zamówień oraz produkcja budowlano-montażowa oceniane są bardziej negatywnie niż w grudniu. Odpowiednie przewidywania są mniej pesymistyczne od prognoz formułowanych w ubiegłym miesiącu. Redukcje zatrudnienia mogą być mniejsze od planowanych w grudniu. Przedsiębiorcy przewidują, że ceny robót budowlano-montażowych będą spadać wolniej niż oczekiwano przed miesiącem.

Ogólny klimat koniunktury w **handlu hurtowym** jest oceniany w styczniu nieznacznie pesymistycznie, nieco gorzej niż przed miesiącem. Diagnozy i prognozy sytuacji finansowej oraz przewidywania dotyczące sprzedaży są niekorzystne, gorsze od zgłaszanych w grudniu. Bieżąca sprzedaż rośnie, wobec spadku odnotowanego miesiąc wcześniej. Planowany jest dalszy wzrost zatrudnienia. Przedsiębiorcy przewidują przyspieszenie dynamiki cen.

Ogólny klimat koniunktury w **handlu detalicznym** oceniany jest pesymistycznie, wobec nieznacznie korzystnych opinii sprzed miesiąca. Diagnozy i prognozy sprzedaży oraz sytuacji finansowej są negatywne, gorsze od formułowanych w grudniu. Planowany jest nieznaczny spadek zatrudnienia. W styczniu przedsiębiorcy przewidują niewielkie przyspieszenie dynamiki cen.

Jednostki z sekcji **informacja i komunikacja** oceniają w styczniu koniunkturę korzystnie, podobnie jak przed miesiącem, ale gorzej niż przed rokiem. Oceny koniunktury formułowane przez podmioty z sekcji **działalność związana z zakwaterowaniem i usługami gastronomicznymi** oraz **transport i gospodarka magazynowa** są negatywne, wobec pozytywnych opinii z grudnia i stycznia ubiegłego roku.

W **przetwórstwie przemysłowym** badaniem objęte są podmioty o liczbie pracujących 10 i więcej osób. W pozostałych badaniach (**budownictwo, handel hurtowy i detaliczny, usługi**) uczestniczą również podmioty o liczbie pracujących do 9 osób.

**Przetwórstwo przemysłowe** — sekcja C; **Budownictwo** — sekcja F; **Handel hurtowy** — dział 46; **Handel detaliczny** — działy 45 i 47

**Usługi** — sekcje: H – Transport i gospodarka magazynowa, I – Działalność związana z zakwaterowaniem i usługami gastronomicznymi, J – Informacja i komunikacja, K – Działalność finansowa i ubezpieczeniowa, L – Działalność związana z obsługą rynku nieruchomości, M – Działalność profesjonalna, naukowa i techniczna, N – Działalność w zakresie usług administrowania i działalność wspierająca, P – Edukacja, Q – Opieka zdrowotna i pomoc społeczna, R – Działalność związana z kulturą, rozrywką i rekreacją, S – Pozostała działalność usługowa

Opracowanie:

Departament Przedsiębiorstw

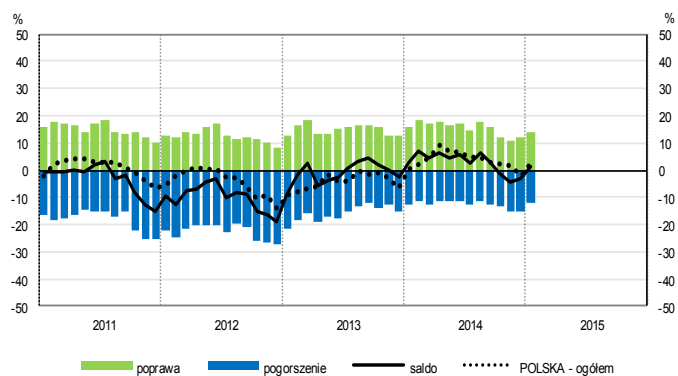
Kontakt w sprawach merytorycznych:

Hanna Sękowska tel. 22 608 36 51, Magdalena Świącka tel. 22 608 35 50, Olga Gaca tel. 22 608 36 51,

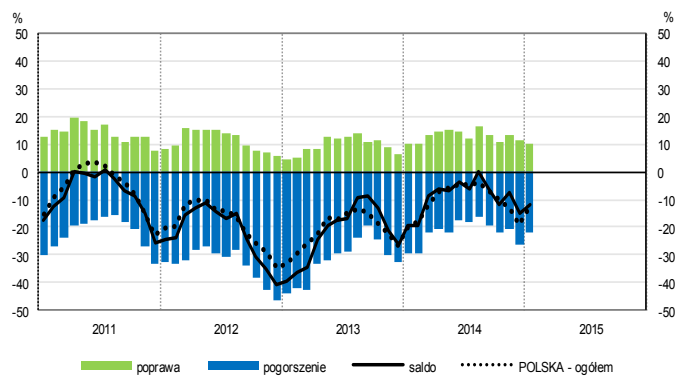
Hubert Stefaniak tel. 22 608 35 50, Łukasz Gontarz tel. 22 608 36 51.

# OGÓLNY KLIMAT KONIUNKTURY WEDŁUG SEKCJI / DZIAŁÓW PKD

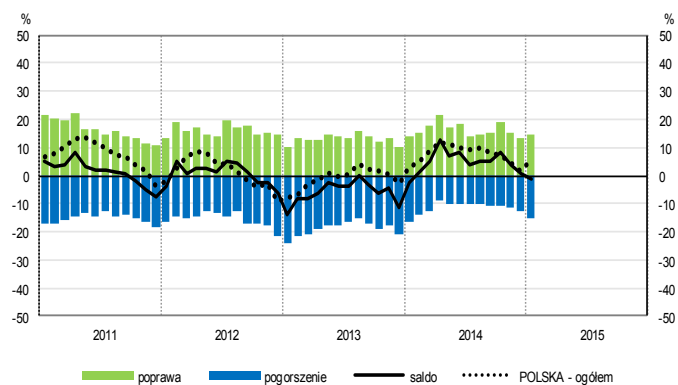
## Przetwórstwo przemysłowe (sekcja C)



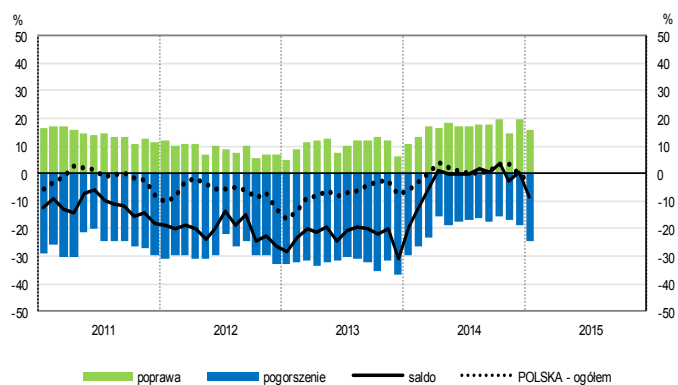
## Budownictwo (sekcja F)



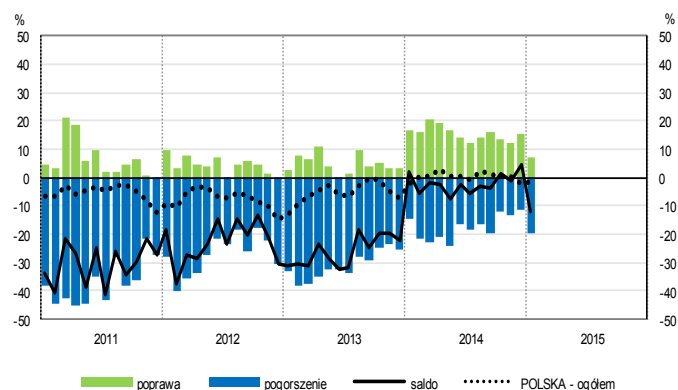
## Handel hurtowy (dział 46)



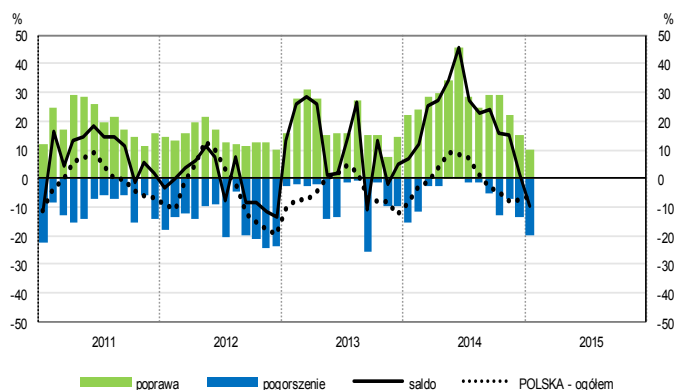
## Handel detaliczny (działy 45+47)



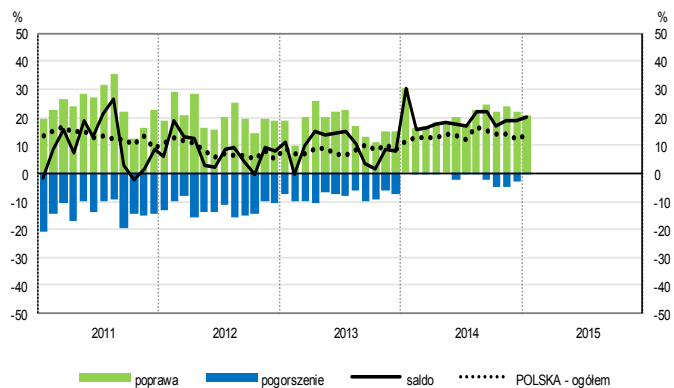
## Transport i gospodarka magazynowa (sekcja H)



## Zakwaterowanie i gastronomia (sekcja I)

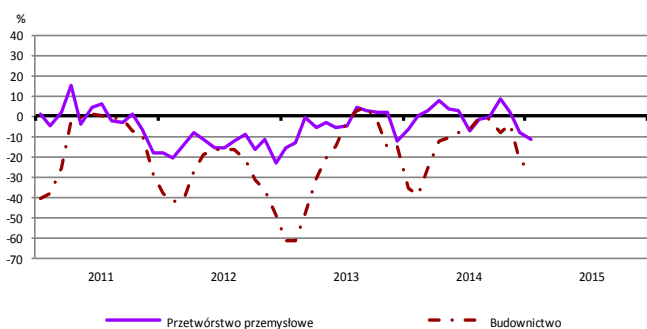


## Informacja i komunikacja (sekcja J)

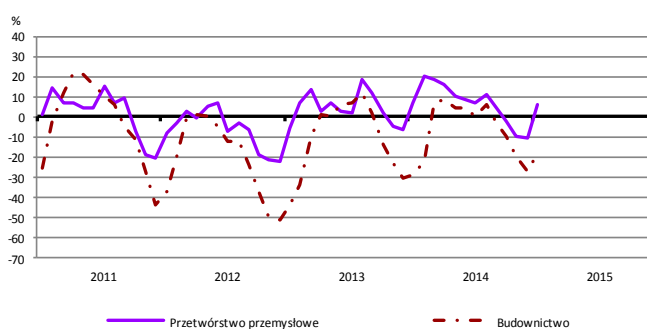


# WYBRANE WSKAŹNIKI WEDŁUG SEKCJI / DZIAŁÓW PKD

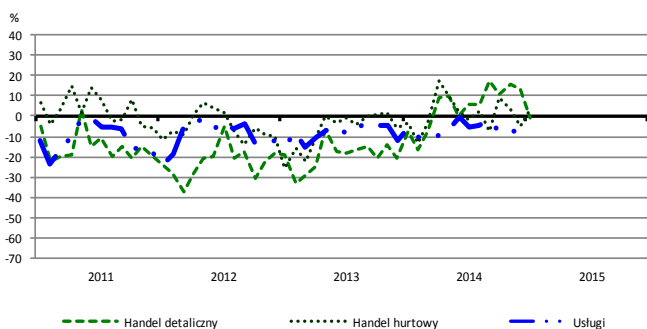
## Bieżąca produkcja



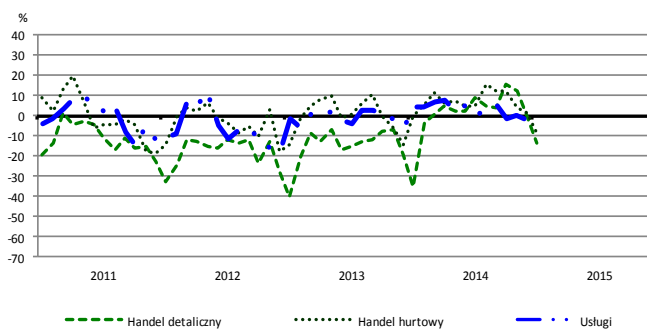
## Przewidywana produkcja



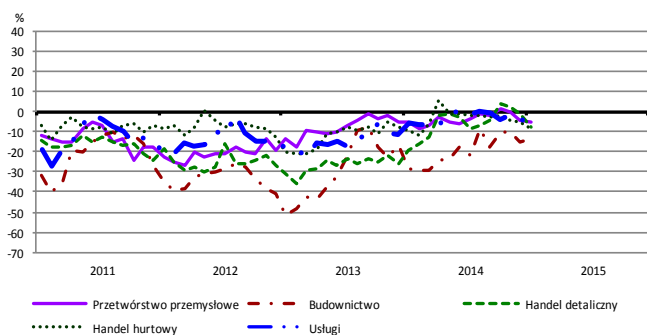
## Bieżąca sprzedaż



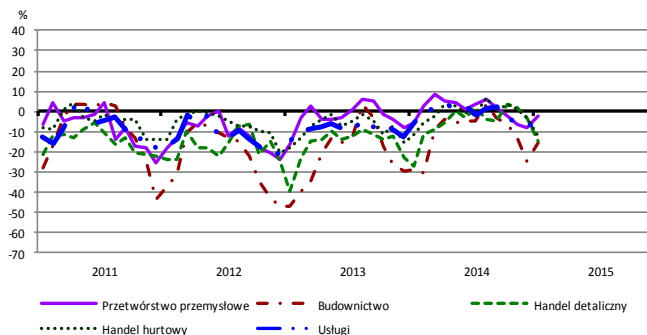
## Przewidywana sprzedaż



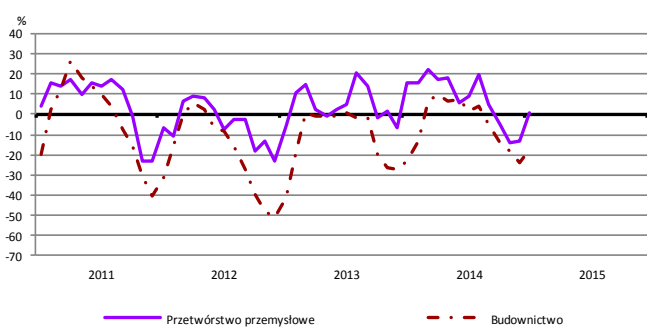
## Bieżąca sytuacja finansowa



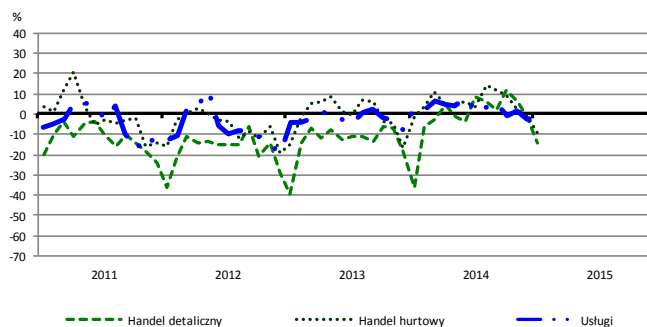
## Przewidywana sytuacja finansowa



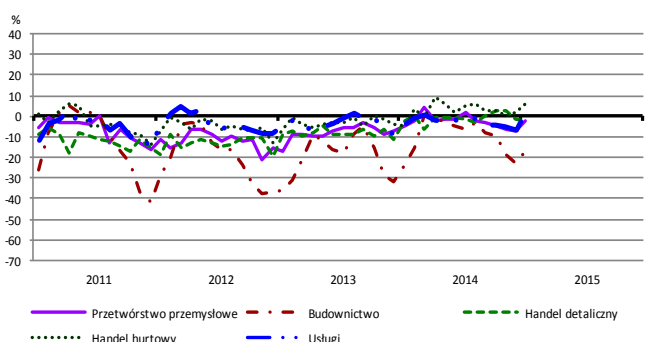
## Przewidywany portfel zamówień na rynku krajowym



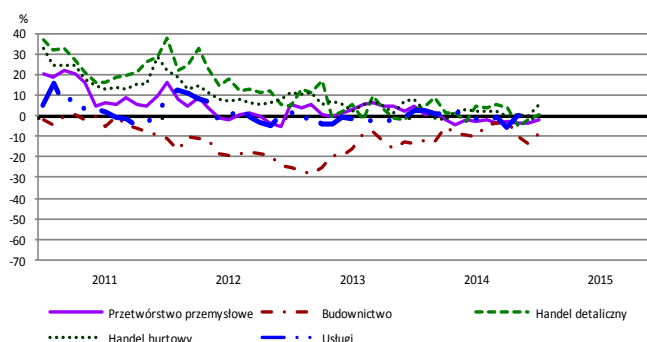
## Przewidywany popyt



## Przewidywane zatrudnienie

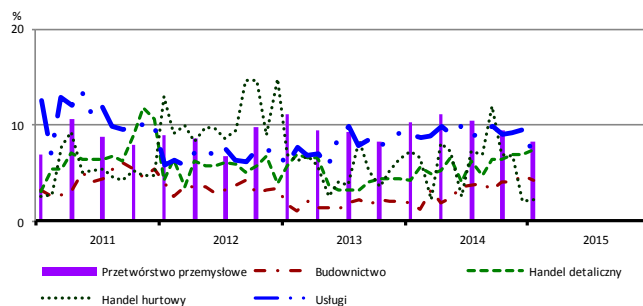


## Przewidywane ceny

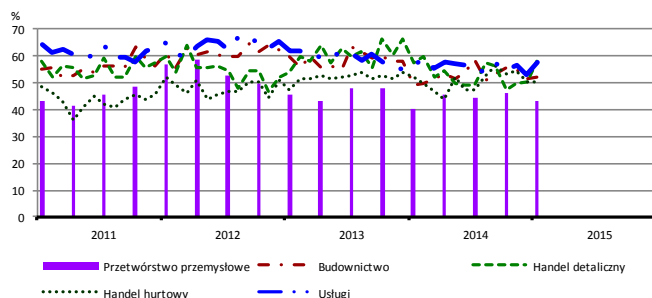


# BARIERY DZIAŁALNOŚCI GOSPODARCZEJ

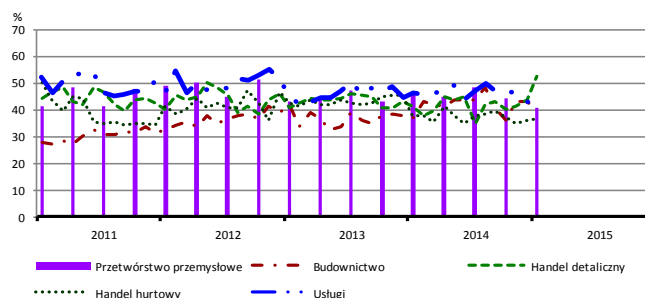
## Brak barier



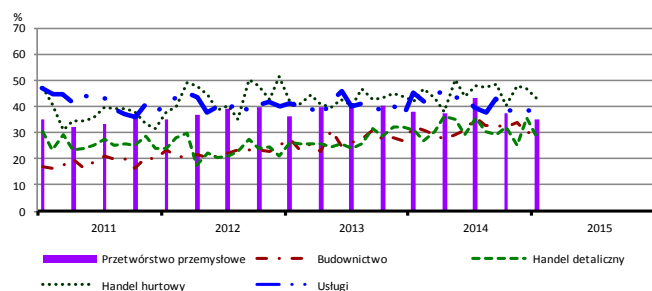
## Koszty zatrudnienia



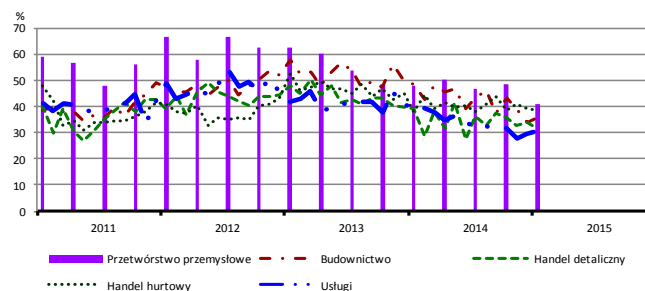
## Wysokie obciążenia na rzecz budżetu



## Niejasne i niespójne przepisy prawne



## Niepewność ogólnej sytuacji gospodarczej



Największy odsetek przedsiębiorców **nieodczuwających żadnych barier w prowadzeniu bieżącej działalności gospodarczej** w styczniu br. jest odnotowany w jednostkach prowadzących działalność z zakresu przetwórstwa przemysłowego (8,3%), w dalszej kolejności – handlu detalicznego (7,4%), usług (7,0%), budownictwa (4,2%), handlu hurtowego (2,3%).

W jednostkach z zakresu **przetwórstwa przemysłowego**, które nie sygnalizują braku utrudnień swojej działalności, najczęściej zgłaszanymi barierami są niedostateczny popyt na rynku krajowym (49% w styczniu br., 58% przed rokiem – jest to bariera, której znaczenie w skali roku spadło w największym stopniu), niedostateczny popyt na rynku zagranicznym (46% w styczniu br., 42% w analogicznym miesiącu ub. r.) oraz koszty zatrudnienia (44% w styczniu br., 40% w ubiegłym roku). Bariery, której znaczenie wzrosło w skali roku w największym stopniu jest niedobór wykwalifikowanych pracowników (z 17% do 24%).

Największe trudności napotykane przez przedsiębiorstwa **budowlano-montażowe** zgłaszające bariery związane są z konkurencją na rynku (55% w styczniu br., 58% przed rokiem) oraz kosztami zatrudnienia (52% w styczniu br., 49% w analogicznym miesiącu ub. r.). W skali roku w największym stopniu wzrosło znaczenie bariery związanej z niedoborem wykwalifikowanych pracowników (z 18% do 22%), natomiast spadło – bariery związanej z niepewnością ogólnej sytuacji gospodarczej (z 49% do 35%).

Podmioty prowadzące działalność w zakresie **handlu hurtowego** najczęściej wskazują trudności związane z kosztami zatrudnienia (barierę tę sygnalizuje 51% przedsiębiorstw w styczniu br., 52% w analogicznym miesiącu ub. r.) oraz konkurencją na rynku (49% w styczniu br., 47% przed rokiem). Bariery, których znaczenie w skali roku zmniejszyło się w największym stopniu są trudności w rozrachunkach z kontrahentami (z 36% do 26%) oraz niedostateczny popyt (z 35% do 26%).

Przedsiębiorcy prowadzący działalność z zakresu **handlu detalicznego** najbardziej odczuwają bariery związane z konkurencją na rynku (barierę tę sygnalizuje w styczniu br. 59% przedsiębiorstw, 62% w analogicznym miesiącu ub. r.) oraz kosztami zatrudnienia (58% w styczniu br., 57% przed rokiem). Bariery, której znaczenie najbardziej wzrosło w ujęciu rocznym są wysokie obciążenia na rzecz budżetu (z 41% do 53%), a spadło – barier związanych z niedostatecznym popytem (z 45% do 38%) i niepewnością ogólnej sytuacji gospodarczej (z 39% do 32%).

Największe trudności wskazywane przez firmy **usługowe** zgłaszające bariery związane są z kosztami zatrudnienia (58% w styczniu br., 56% przed rokiem). W skali roku w największym stopniu spadło znaczenie barier związanych z niepewnością ogólnej sytuacji gospodarczej (z 41% do 30%), konkurencją firm krajowych (z 50% do 41%) oraz niejasnymi i niespójnymi przepisami prawnymi (z 45% do 36%).

Departament Przedsiębiorstw GUS, Al. Niepodległości 208, 00-925 Warszawa, tel. (22) 608 36 51

Wyniki badania koniunktury w przemyśle, budownictwie, handlu i usługach można znaleźć na stronie GUS

<http://stat.gov.pl/obszary-tematyczne/koniunktura/koniunktura/koniunktura-w-przemysle-budownictwie-handlu-i-uslugach-2000-2015.4.8.html>

Zeszyt Metodologiczny „Badanie koniunktury gospodarczej GUS”, 2014

[http://stat.gov.pl/download/gfx/portalinformacyjny/pl/defaultaktualnosci/5516/5/5/1/badanie\\_koniunktury\\_gospodarczej\\_2014\\_05\\_22.pdf](http://stat.gov.pl/download/gfx/portalinformacyjny/pl/defaultaktualnosci/5516/5/5/1/badanie_koniunktury_gospodarczej_2014_05_22.pdf)