

KONIUNKTURA GOSPODARCZA

w listopadzie 2014 r.

opinie formułowane przez jednostki, których siedziba znajduje się
w WOJEWÓDZTWIE ŁÓDZKIM

Przedsiębiorstwa z siedzibą w województwie łódzkim ogólny klimat koniunktury w **przetwórstwie przemysłowym** oceniają w listopadzie negatywnie, gorzej niż w ubiegłym miesiącu. Prognozy dotyczące portfela zamówień, produkcji i sytuacji finansowej są bardziej niekorzystne od przewidywań formułowanych w październiku. Bieżący portfel zamówień jest ograniczany. Sytuacja finansowa oceniana jest nieznacznie pesymistycznie. Oceny produkcji są mniej optymistyczne od zgłaszanych w październiku. Planowane redukcje zatrudnienia mogą być nieco większe od zapowiadanych w ubiegłym miesiącu. Przedsiębiorcy przewidują utrzymanie spadku cen wyrobów przemysłowych.

Ogólny klimat koniunktury w **budownictwie** oceniany jest w listopadzie mniej negatywnie niż w październiku. Diagnozy portfela zamówień i produkcji budowlano-montażowej są mniej niekorzystne od zgłaszanych w ubiegłym miesiącu, przy utrzymujących się negatywnych ocenach sytuacji finansowej. Odpowiednie przewidywania są bardziej pesymistyczne od prognoz formułowanych w październiku. Redukcje zatrudnienia mogą być większe od planowanych w ubiegłym miesiącu. Ceny robót budowlano-montażowych mogą spadać szybciej niż oczekiwano w październiku.

Ogólny klimat koniunktury w **handlu hurtowym** jest oceniany w listopadzie mniej pozytywnie niż przed miesiącem. Diagnozy i prognozy sprzedaży oraz przewidywania dotyczące sytuacji finansowej są korzystne, ale ostrożniejsze od zgłaszanych w październiku. Oceny bieżącej sytuacji finansowej są nieco bardziej pesymistyczne niż miesiąc wcześniej. Planowane jest utrzymanie zatrudnienia na dotychczasowym poziomie. Przedsiębiorcy przewidują, iż ceny mogą nieznacznie rosnąć.

Ogólny klimat koniunktury w **handlu detalicznym** oceniany jest nieznacznie pesymistycznie, wobec pozytywnych opinii sprzed miesiąca. Przewidywania dotyczące sprzedaży są mniej optymistyczne niż w październiku. Bieżąca sprzedaż nadal rośnie. Utrzymują się nieznacznie pozytywne diagnozy i prognozy sytuacji finansowej. Wzrost zatrudnienia może być niewielki, zbliżony do planowanego miesiąc wcześniej. Przedsiębiorcy przewidują, iż ceny towarów mogą spadać.

Jednostki z sekcji **informacja i komunikacja** oceniają w listopadzie koniunkturę bardziej korzystnie niż przed miesiącem i przed rokiem. Oceny koniunktury formułowane przez podmioty z sekcji **działalność związana z zakwaterowaniem i usługami gastronomicznymi** są optymistyczne, zbliżone do zgłaszanych w październiku br., wobec negatywnych opinii z listopada ub. r. Dyrektorzy firm z sekcji **transport i gospodarka magazynowa** oceniają koniunkturę mniej pesymistycznie niż przed rokiem, przy nieznacznie pozytywnych opiniach odnotowanych w ubiegłym miesiącu.

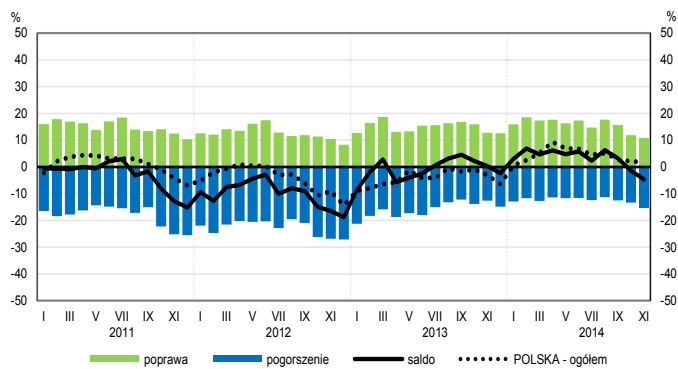
W **przetwórstwie przemysłowym** badaniem objęte są podmioty o liczbie pracujących 10 i więcej osób. W pozostałych badaniach (**budownictwo, handel hurtowy i detaliczny, usługi**) uczestniczą również podmioty o liczbie pracujących do 9 osób.

Przetwórstwo przemysłowe — sekcja C; **Budownictwo** — sekcja F; **Handel hurtowy** — dział 46; **Handel detaliczny** — działy 45 i 47

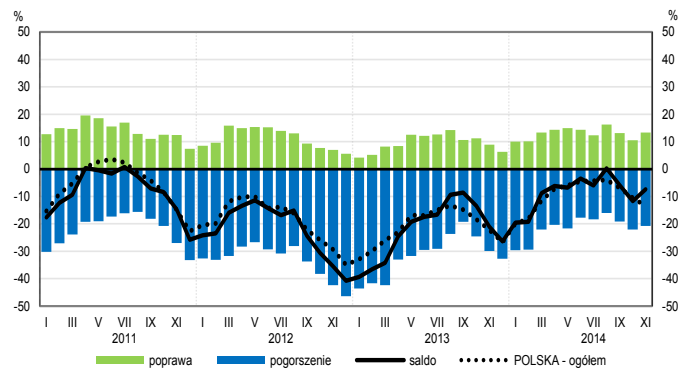
Usługi — sekcje: H – Transport i gospodarka magazynowa, I – Działalność związana z zakwaterowaniem i usługami gastronomicznymi, J – Informacja i komunikacja, K – Działalność finansowa i ubezpieczeniowa, L – Działalność związana z obsługą rynku nieruchomości, M – Działalność profesjonalna, naukowa i techniczna, N – Działalność w zakresie usług administrowania i działalność wspierająca, P – Edukacja, Q – Opieka zdrowotna i pomoc społeczna, R – Działalność związana z kulturą, rozrywką i rekreacją, S – Pozostała działalność usługowa

OGÓLNY KLIMAT KONIUNKTURY WEDŁUG SEKCJI / DZIAŁÓW PKD

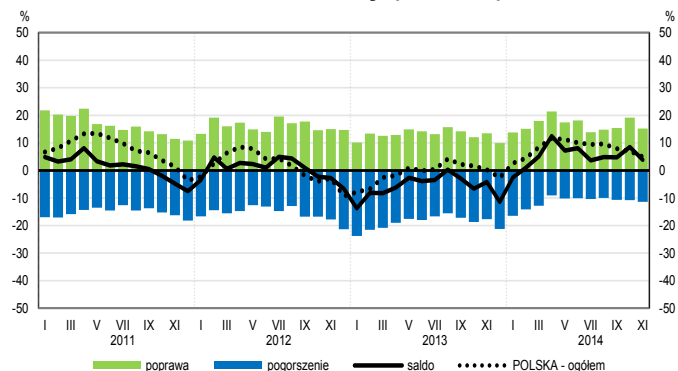
Przetwórstwo przemysłowe (sekcja C)



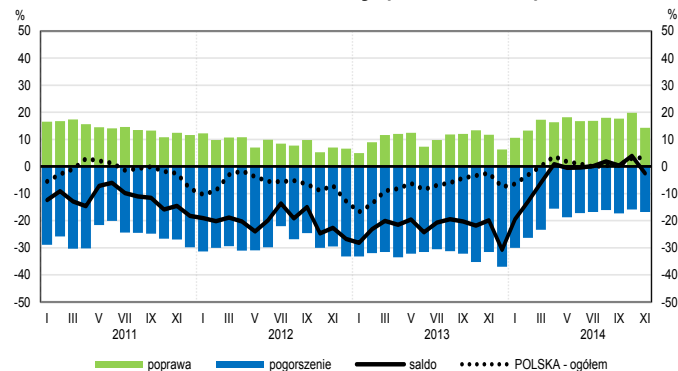
Budownictwo (sekcja F)



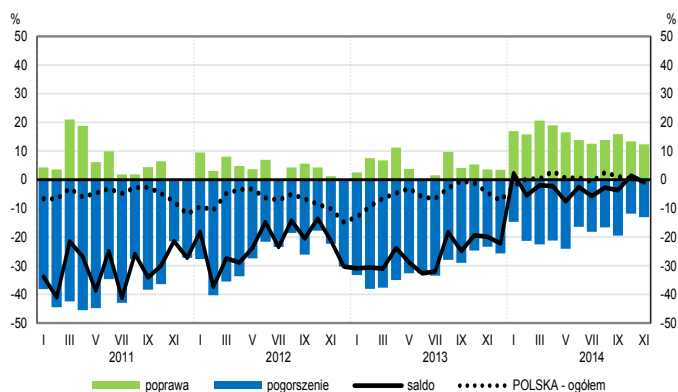
Handel hurtowy (dział 46)



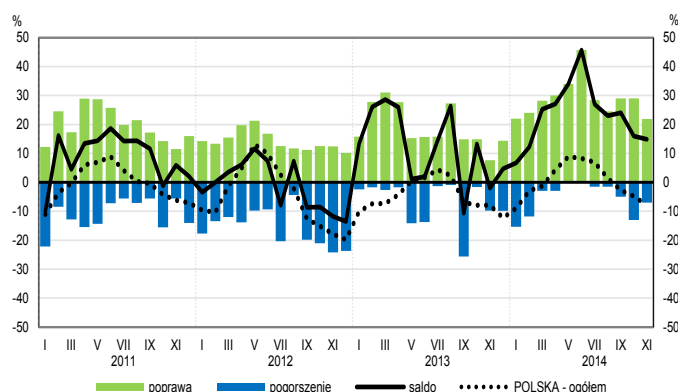
Handel detaliczny (dział 45+47)



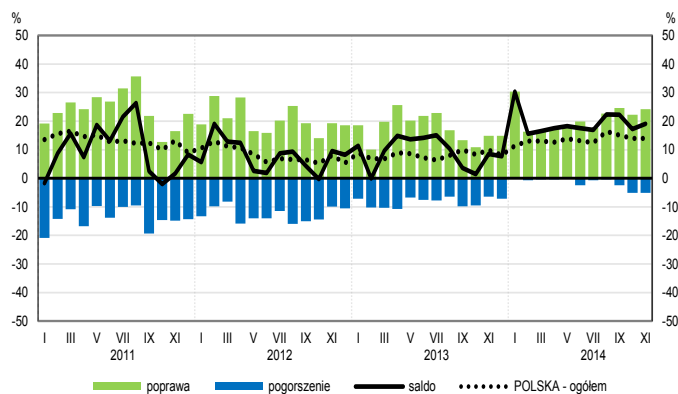
Transport i gospodarka magazynowa (sekcja H)



Zakwaterowanie i gastronomia (sekcja I)

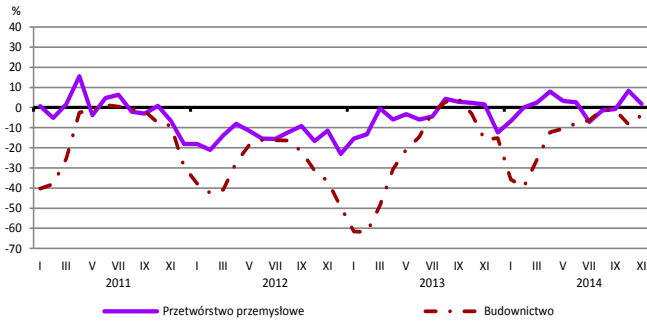


Informacja i komunikacja (sekcja J)

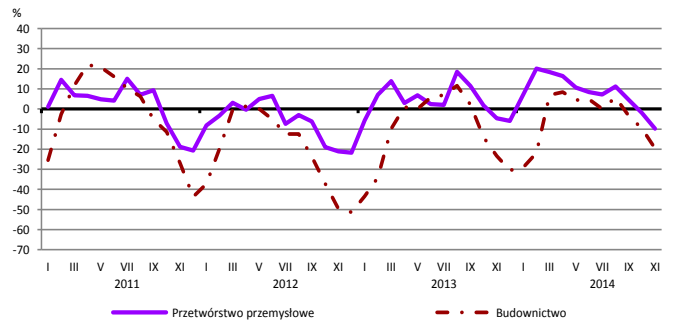


WYBRANE WSKAŹNIKI WEDŁUG SEKCJI / DZIAŁÓW PKD

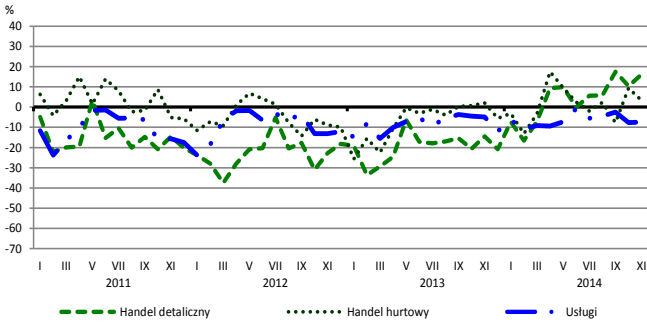
Bieżąca produkcja



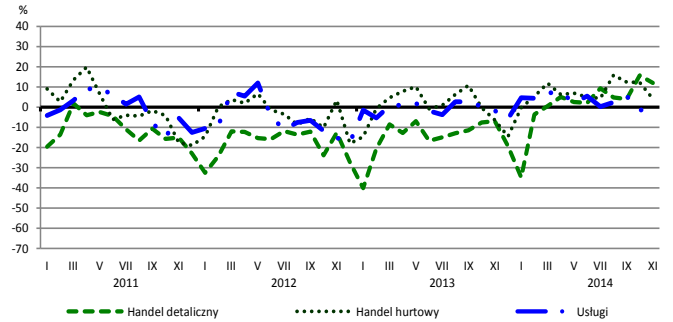
Przewidywana produkcja



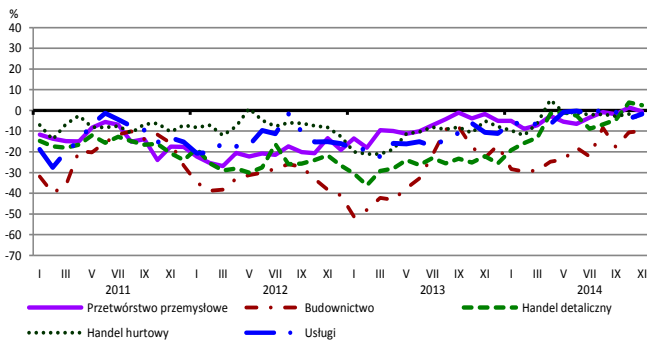
Bieżąca sprzedaż



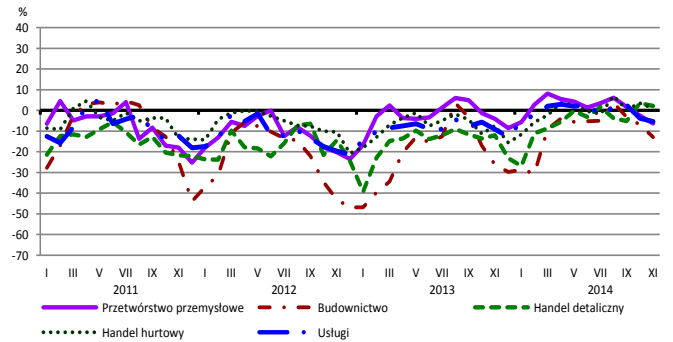
Przewidywana sprzedaż



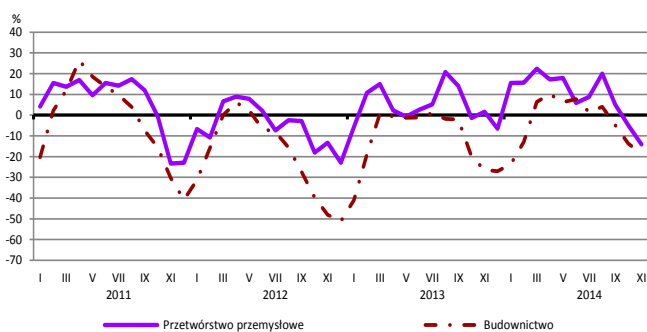
Bieżąca sytuacja finansowa



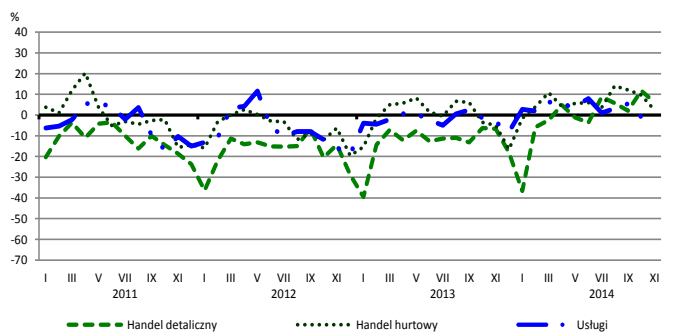
Przewidywana sytuacja finansowa



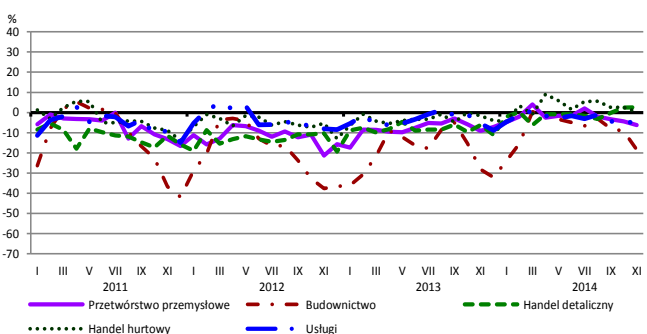
Przewidywany portfel zamówień na rynku krajowym



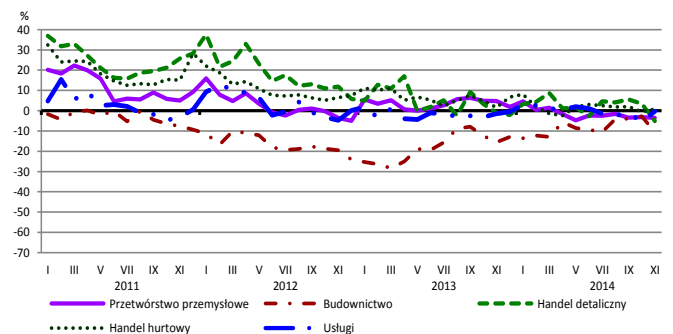
Przewidywany popyt



Przewidywane zatrudnienie

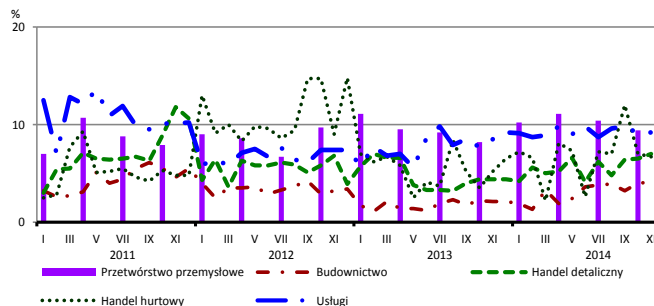


Przewidywane ceny

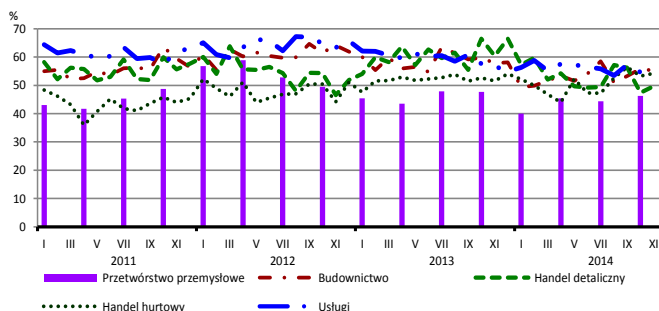


BARIERY DZIAŁALNOŚCI GOSPODARCZEJ

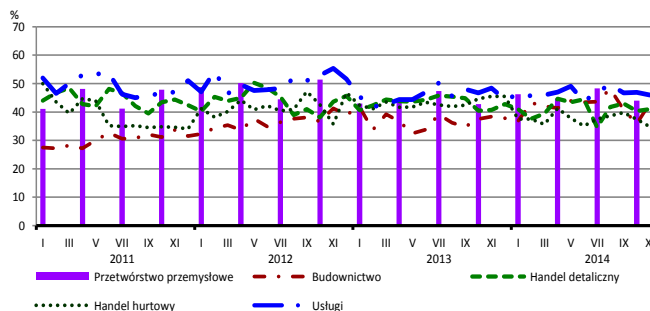
Brak barier



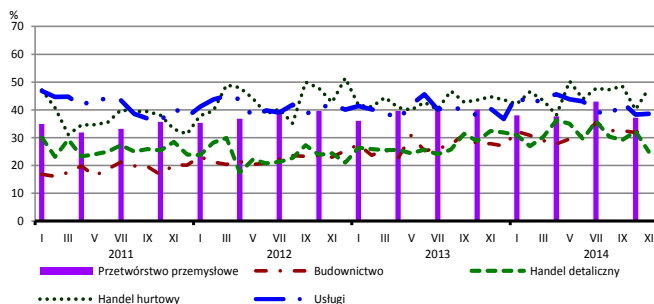
Koszty zatrudnienia



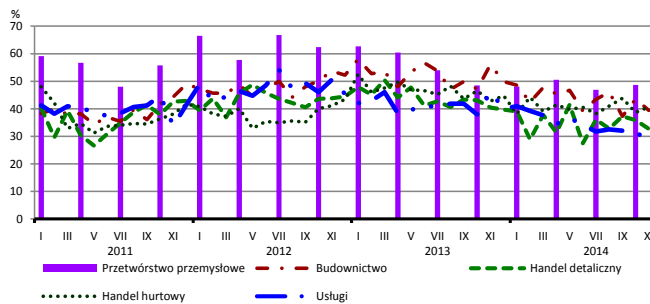
Wysokie obciążenia na rzecz budżetu



Niejasne i niespójne przepisy prawne



Niepewność ogólnej sytuacji gospodarczej



Największy odsetek przedsiębiorców **nieodczuwających żadnych barier w prowadzeniu bieżącej działalności gospodarczej** w listopadzie br. jest odnotowany w jednostkach prowadzących działalność z zakresu usług (9,2%), w dalszej kolejności – handlu detalicznego (7,0%), handlu hurtowego (6,7%), budownictwa (4,1%).

Największe trudności napotymane przez przedsiębiorstwa **budowlano-montażowe** zgłaszające bariery związane są z konkurencją na rynku (60% w listopadzie bieżącego i ubiegłego roku) oraz kosztami zatrudnienia (55% w listopadzie br., 58% w analogicznym miesiącu ub. r.). W skali roku w największym stopniu wzrosło znaczenie barier związanych z niejasnymi i niespójnymi przepisami prawnymi (z 28% do 34%), wysokimi obciążeniami na rzecz budżetu (z 38% do 43%) oraz niedoborem wykwalifikowanych pracowników (z 16% do 21%), natomiast spadło – bariery związanej z niepewnością ogólnej sytuacji gospodarczej (z 56% do 39%).

Podmioty prowadzące działalność w zakresie **handlu hurtowego** najczęściej wskazują trudności związane z kosztami zatrudnienia (barierę tę sygnalizuje 54% przedsiębiorstw w listopadzie br., 52% w analogicznym miesiącu ub. r.). Bariery, których znaczenie w skali roku zmniejszyło się w największym stopniu są wysokie obciążenia na rzecz budżetu (z 46% do 35%) oraz wysokie odsetki bankowe (z 19% do 10%).

Przedsiębiorcy prowadzący działalność z zakresu **handlu detalicznego** najbardziej odczuwają bariery związane z konkurencją na rynku (barierę tę sygnalizuje w listopadzie br. 62% przedsiębiorstw, 60% w analogicznym miesiącu ub. r.). W ujęciu rocznym najbardziej zwiększyło się znaczenie bariery związanej z trudnościami w rozrachunkach z kontrahentami (z 16% do 25%), a spadło – barier związanych z niedostatecznym popytem (50% do 36%) oraz kosztami zatrudnienia (z 60% do 50%).

Największe trudności wskazywane przez firmy **usługowe** zgłaszające bariery związane są z kosztami zatrudnienia (57% w listopadzie bieżącego i ubiegłego roku), wysokimi obciążeniami na rzecz budżetu (46% w listopadzie, 48% przed rokiem) oraz konkurencją firm krajowych (46% w listopadzie, 47% przed rokiem). W skali roku w największym stopniu spadło znaczenie bariery związanej z niepewnością ogólnej sytuacji gospodarczej (z 46% do 28%).

Departament Przedsiębiorstw GUS, Al. Niepodległości 208, 00-925 Warszawa, tel. (22) 608 36 51

Wyniki badania koniunktury w przemyśle, budownictwie, handlu i usługach można znaleźć na stronie GUS

<http://stat.gov.pl/obszary-tematyczne/koniunktura/koniunktury/koniunktura-w-przemysle-budownictwie-handlu-i-uslugach-2000-2014.4.8.html>

Zeszyt Metodologiczny „Badanie koniunktury gospodarczej GUS”, 2014

http://stat.gov.pl/download/gfx/portalinformacyjny/pl/defaultaktualnosci/5516/5/5/1/badanie_koniunktury_gospodarczej_2014_05_22.pdf