

Warszawa, 2014-07-29

KONIUNKTURA GOSPODARCZA

w lipcu 2014 r.

opinie formułowane przez jednostki, których siedziba znajduje się
w WOJEWÓDZTWIE ŁÓDZKIM

Przedsiębiorstwa z siedzibą w województwie łódzkim ogólny klimat koniunktury w **przetwórstwie przemysłowym** oceniają w lipcu pozytywnie, choć gorzej niż przed miesiącem. Bieżąca produkcja jest ograniczana. Oceny portfela zamówień są nieco bardziej negatywne niż w czerwcu. Optymistyczne prognozy w tym zakresie zbliżone są do formułowanych w ubiegłym miesiącu. Sytuacja finansowa oceniana jest mniej pesymistycznie niż w czerwcu, a jej przewidywania wskazują na możliwość niewielkiej poprawy. Przedsiębiorcy planują nieznaczny wzrost zatrudnienia. Ceny wyrobów przemysłowych mogą spadać, podobnie jak oczekiwano w ubiegłym miesiącu.

Ogólny klimat koniunktury w **budownictwie** oceniany jest w lipcu nieco bardziej negatywnie niż w czerwcu. Diagnozy sytuacji finansowej są niekorzystne, gorsze od ocen zgłaszanych w ubiegłym miesiącu. Utrzymują się negatywne prognozy w tym zakresie. Bieżący portfel zamówień oceniany jest nieznacznie pozytywnie, lepiej niż w czerwcu. Odpowiednie prognozy są mniej optymistyczne od przewidywań formułowanych w ubiegłym miesiącu. Bieżąca produkcja budowlano-montażowa oceniana jest nieco mniej negatywnie niż w czerwcu. Prognozy wskazują, że produkcja może utrzymać się na poziomie zapowiadanych w ubiegłym miesiącu. Redukcje zatrudnienia mogą być nieznacznie większe od planowanych w czerwcu. Ceny robót budowlano-montażowych mogą spadać w stopniu zbliżonym do oczekiwanego przed miesiącem.

Ogólny klimat koniunktury w **handlu hurtowym** jest w lipcu oceniany mniej pozytywnie niż przed miesiącem. Utrzymują się optymistyczne przewidywania dotyczące sprzedaży. Diagnozy i prognozy sytuacji finansowej oraz oceny bieżącej sprzedaży są nieznacznie negatywne, gorsze od zgłaszanych w czerwcu. Przedsiębiorcy zapowiadają dalszy wzrost zatrudnienia. Ceny mogą nieznacznie rosnąć.

Ogólny klimat koniunktury w **handlu detalicznym** pozostaje bez zmian w stosunku do czerwca. Diagnozy i prognozy sprzedaży oraz przewidywania dotyczące sytuacji finansowej są optymistyczne, lepsze od zgłaszanych przed miesiącem. Pogarszają się niekorzystne oceny bieżącej sytuacji finansowej. W najbliższych trzech miesiącach spadek zatrudnienia może być niewielki, zbliżony do planowanego w czerwcu. Przedsiębiorcy przewidują, iż ceny będą rosły, przy zapowiadanych miesiącu wcześniej ich spadku.

Jednostki z sekcji **działalność związana z zakwaterowaniem i usługami gastronomicznymi** oceniają w lipcu koniunkturę mniej optymistycznie niż przed miesiącem, ale lepiej niż przed rokiem. Oceny koniunktury formułowane przez podmioty z sekcji **informacja i komunikacja** są pozytywne, zbliżone do zgłaszanych w czerwcu br. i nieznacznie lepsze od sygnalizowanych w lipcu ub. r. Dyrektorzy firm z sekcji **transport i gospodarka magazynowa** oceniają koniunkturę nieco bardziej pesymistycznie niż przed miesiącem, ale lepiej niż przed rokiem.

W **przetwórstwie przemysłowym** badaniem objęte są podmioty o liczbie pracujących 10 i więcej osób. W pozostałych badaniach (**budownictwo, handel hurtowy i detaliczny, usługi**) uczestniczą również podmioty o liczbie pracujących do 9 osób.

Przetwórstwo przemysłowe — sekcja C; **Budownictwo** — sekcja F; **Handel hurtowy** — dział 46; **Handel detaliczny** — działy 45 i 47

Usługi — sekcje: H — Transport i gospodarka magazynowa, I — Działalność związana z zakwaterowaniem i usługami gastronomicznymi, J — Informacja i komunikacja, K — Działalność finansowa i ubezpieczeniowa, L — Działalność związana z obsługą rynku nieruchomości, M — Działalność profesjonalna, naukowa i techniczna, N — Działalność w zakresie usług administrowania i działalność wspierająca, P — Edukacja, Q — Opieka zdrowotna i pomoc społeczna, R — Działalność związana z kulturą, rozrywką i rekreacją, S — Pozostała działalność usługowa

Opracowanie:

Departament Przedsiębiorstw

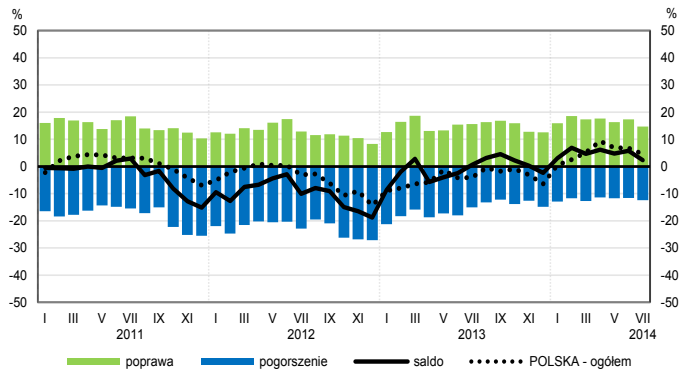
Kontakt w sprawach merytorycznych:

Hanna Sękowska tel. 22 608 36 51, Magdalena Świącka tel. 22 608 35 50, Olga Gaca tel. 22 608 36 51,

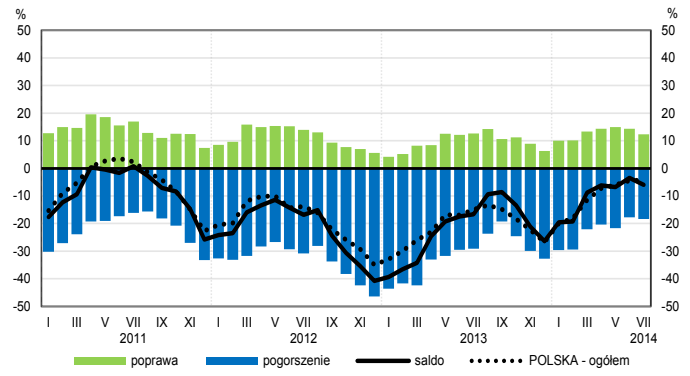
Hubert Stefaniak tel. 22 608 35 50, Łukasz Gontarz tel. 22 608 36 51.

OGÓLNY KLIMAT KONIUNKTURY WEDŁUG SEKCJI / DZIAŁÓW PKD

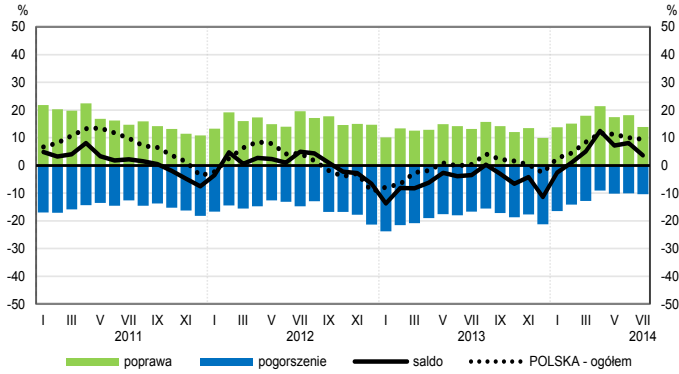
Przetwórstwo przemysłowe (sekcja C)



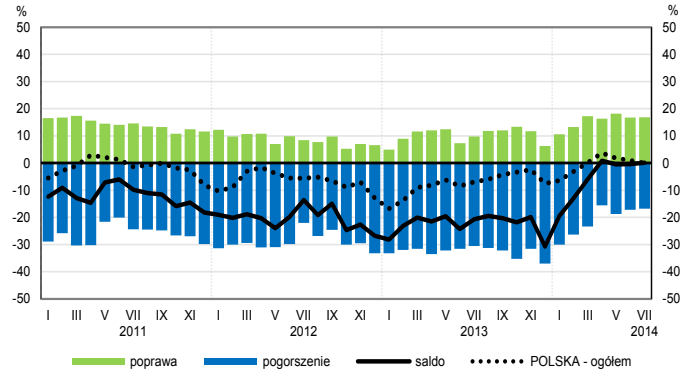
Budownictwo (sekcja F)



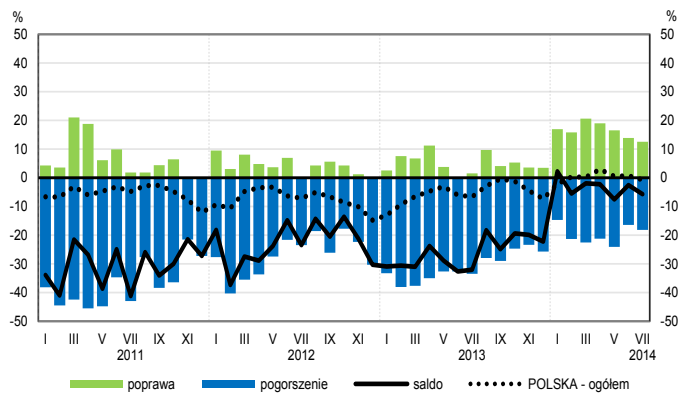
Handel hurtowy (dział 46)



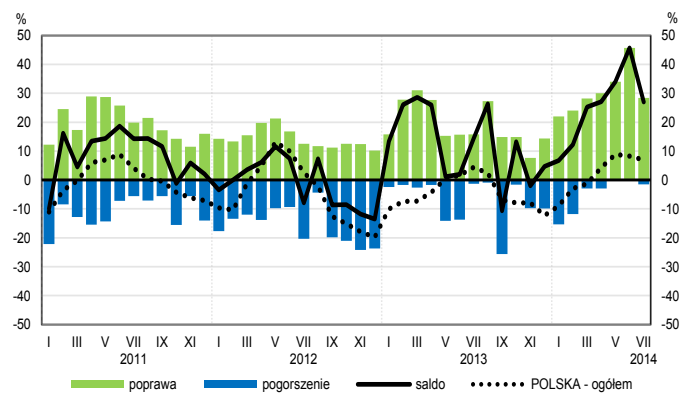
Handel detaliczny (dział 45+47)



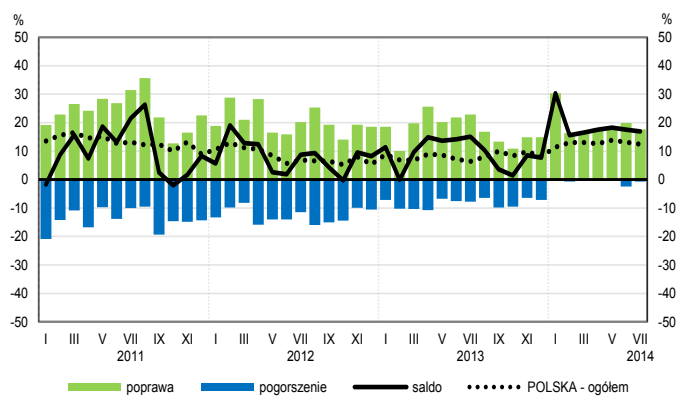
Transport i gospodarka magazynowa (sekcja H)



Zakwaterowanie i gastronomia (sekcja I)

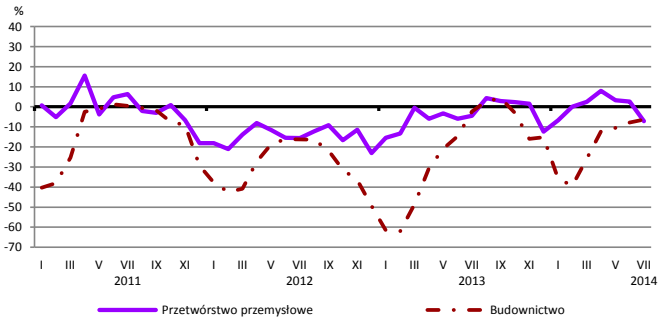


Informacja i komunikacja (sekcja J)

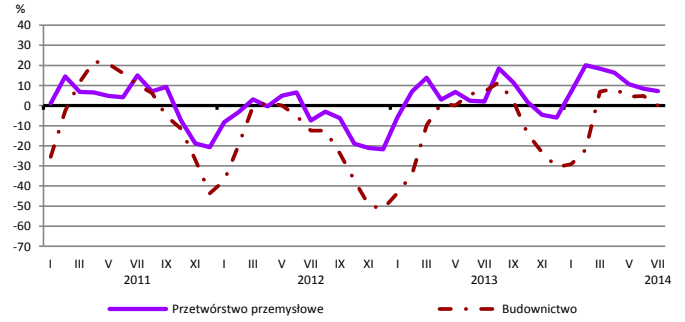


WYBRANE WSKAŹNIKI WEDŁUG SEKCJI / DZIAŁÓW PKD

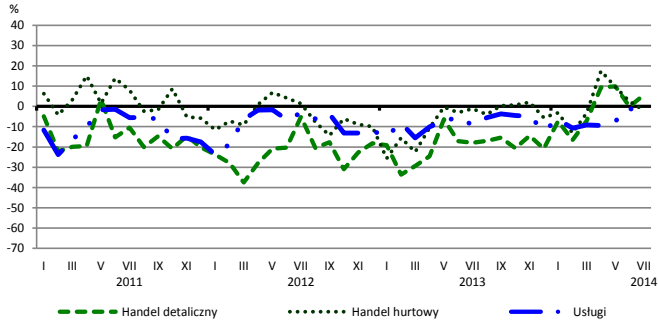
Bieżąca produkcja



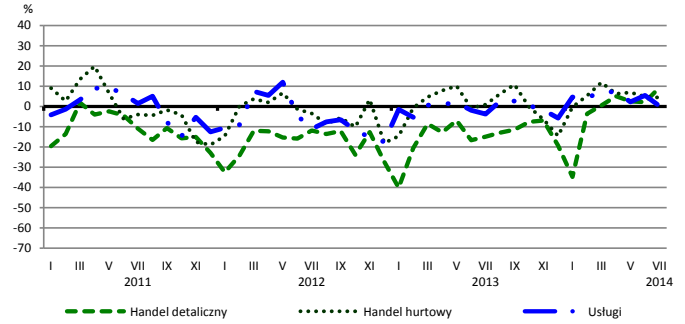
Przewidywana produkcja



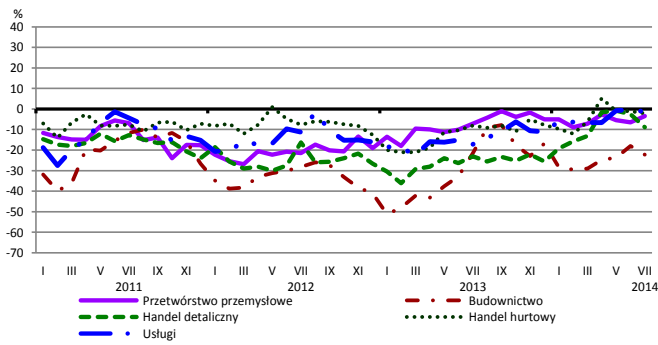
Bieżąca sprzedaż



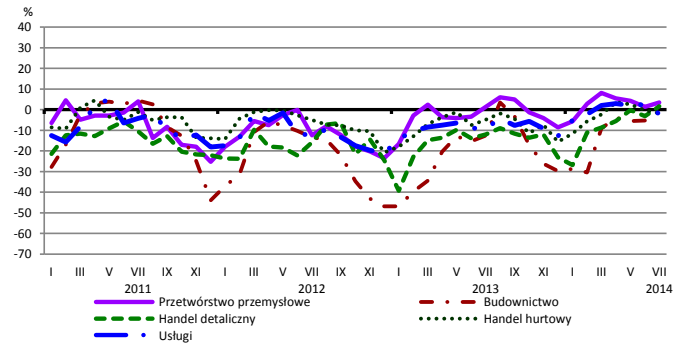
Przewidywana sprzedaż



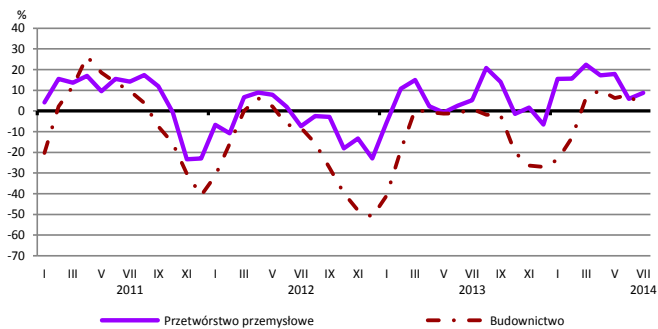
Bieżąca sytuacja finansowa



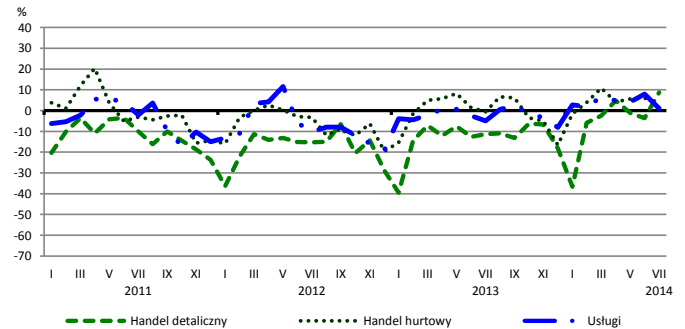
Przewidywana sytuacja finansowa



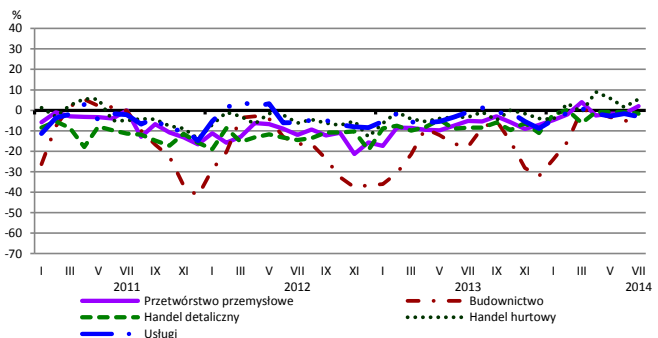
Przewidywany portfel zamówień na rynku krajowym



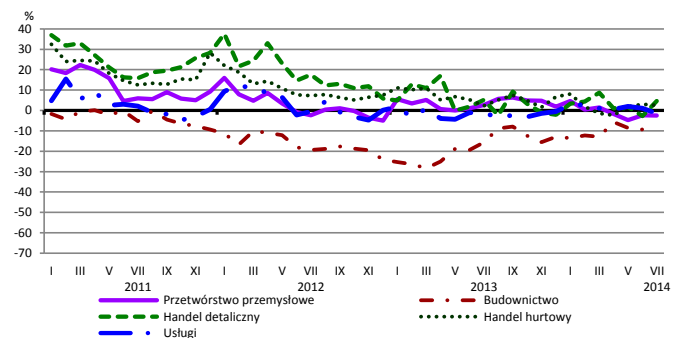
Przewidywany popyt



Przewidywane zatrudnienie

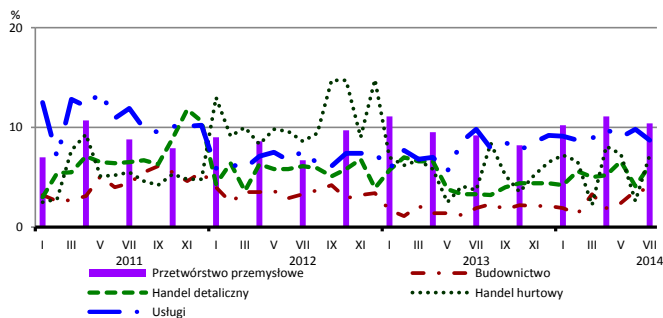


Przewidywane ceny

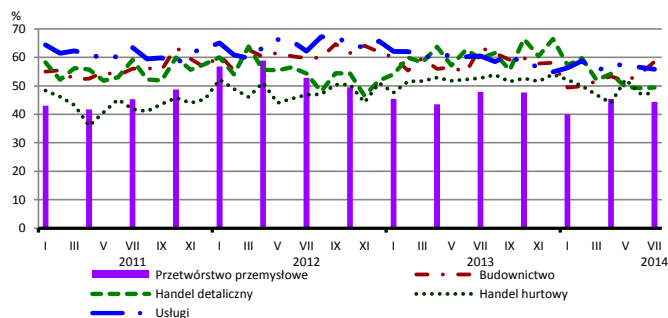


BARIERY DZIAŁALNOŚCI GOSPODARCZEJ

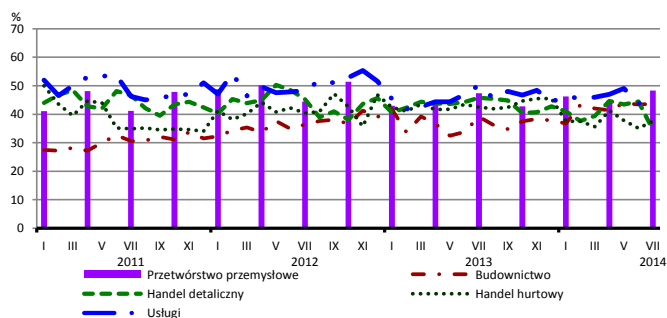
Brak barier



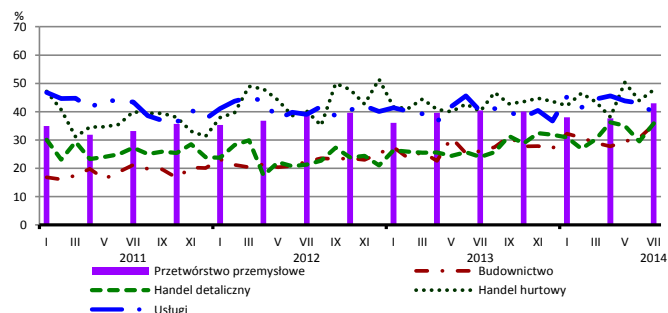
Koszty zatrudnienia



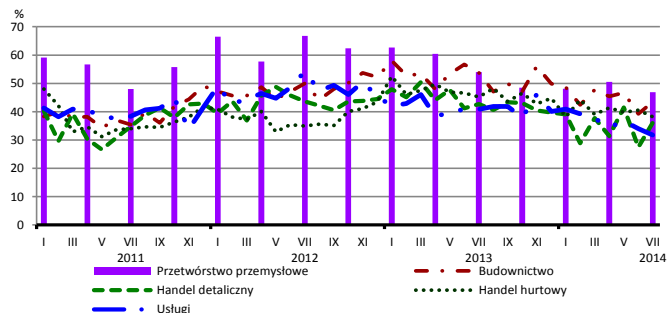
Wysokie obciążenia na rzecz budżetu



Niejasne i niespójne przepisy prawne



Niepewność ogólnej sytuacji gospodarczej



Największy odsetek przedsiębiorców **nieodczuwających żadnych barier w prowadzeniu bieżącej działalności gospodarczej** w lipcu br. jest odnotowany w jednostkach prowadzących działalność z zakresu przetwórstwa przemysłowego (10,4%), w dalszej kolejności – usług (8,7%), handlu hurtowego (7,2%), handlu detalicznego (6,2%), budownictwa (3,8%).

W jednostkach z zakresu **przetwórstwa przemysłowego**, które nie zgłaszają braku utrudnień swojej działalności, najczęściej wskazywanymi barierami są niedostateczny popyt na rynku krajowym (51% w lipcu br., 64% przed rokiem – jest to bariera, której znaczenie w skali roku spadło w największym stopniu), wysokie obciążenia na rzecz budżetu (48% w lipcu br., 47% w analogicznym miesiącu ub. r.) oraz niepewność ogólnej sytuacji gospodarczej (47% w lipcu br., 54% przed rokiem). Barierami, których znaczenie wzrosło w skali roku w największym stopniu są niedobór wykwalifikowanych pracowników (z 12% do 18%) oraz konkurencyjny import (z 24% do 30%).

Największe trudności napotymane przez przedsiębiorstwa **budowlano-montażowe** zgłaszające bariery związane są z kosztami zatrudnienia (59% w lipcu br., 63% przed rokiem) oraz konkurencją na rynku (57% w lipcu br., 64% w analogicznym miesiącu ub. r.). W skali roku w największym stopniu wzrosło znaczenie barier związanych z niedoborem wykwalifikowanych pracowników (z 12% do 22%) oraz niejasnymi i niespójnymi przepisami prawnymi (z 26% do 35%), natomiast spadło – barier związanych z kosztami finansowej obsługi działalności (z 42% do 31%), niedostatecznym popytem (z 41% do 30%) oraz niepewnością ogólnej sytuacji gospodarczej (z 54% do 43%).

Podmioty prowadzące działalność w zakresie **handlu hurtowego** najczęściej wskazują trudności związane z niejasnymi i niespójnymi przepisami prawnymi (barierę tę sygnalizuje 48% przedsiębiorstw w lipcu br., 40% w analogicznym miesiącu ub. r.), kosztami zatrudnienia (47% w lipcu br., 53% przed rokiem) oraz konkurencją na rynku (44% w lipcu br., 47% w analogicznym miesiącu ub. r.). Barierami, których znaczenie najbardziej wzrosło w skali roku są niejasne i niespójne przepisy prawne oraz niedobór pracowników (z 2% do 10%), a spadło – barier związanych z niepewnością ogólnej sytuacji gospodarczej (z 45% do 38%), niedostatecznym popytem (z 37% do 30%), a także kosztami zatrudnienia.

Przedsiębiorcy prowadzący działalność z zakresu **handlu detalicznego** najbardziej odczuwają trudności związane z konkurencją na rynku (barierę tę sygnalizuje w lipcu br. 57% przedsiębiorstw, 54% w analogicznym miesiącu ub. r.). Najbardziej zwiększyło się znaczenie bariery związanej z niejasnymi i niespójnymi przepisami prawnymi (z 24% do 36%), a spadło – barier związanych z wysokimi obciążeniami na rzecz budżetu (z 46% do 35%), kosztami zatrudnienia (z 60% do 49%) oraz niedostatecznym popytem (z 52% do 45%).

Największe trudności wskazywane przez firmy **usługowe** zgłaszające bariery związane są z kosztami zatrudnienia (56% w lipcu br., 61% w analogicznym okresie ub. r.). W skali roku w największym stopniu zmalało znaczenie barier związanych z niepewnością ogólnej sytuacji gospodarczej (z 41% do 32%), niedostatecznym popytem (z 32% do 27%) i niedoborem wykwalifikowanych pracowników (z 14% do 9%).

Departament Przedsiębiorstw GUS, Al. Niepodległości 208, 00-925 Warszawa, tel. (22) 608 36 51

Wyniki badania koniunktury w przemyśle, budownictwie, handlu i usługach można znaleźć na stronie GUS

<http://stat.gov.pl/obszary-tematyczne/koniunktura/koniunktury/koniunktura-w-przemysle-budownictwie-handlu-i-uslugach-2000-2014.4.8.html>

Zeszyt Metodologiczny „Badanie koniunktury gospodarczej GUS”, 2014

http://stat.gov.pl/download/gfx/portalinformacyjny/pl/defaultaktualnosci/5516/5/5/1/badanie_koniunktury_gospodarczej_2014_05_22.pdf