

Warszawa, 2013-02-28

KONIUNKTURA GOSPODARCZA

w lutym 2013 r.

opinie formułowane przez jednostki, których siedziba znajduje się
w WOJEWÓDZTWIE ŁÓDZKIM

Ogólny klimat koniunktury w **przetwórstwie przemysłowym** w lutym oceniany jest mniej negatywnie niż w styczniu. Opinie dotyczące bieżącego portfela zamówień i produkcji są mniej pesymistyczne niż w ubiegłym miesiącu. Prognozy w tym zakresie wskazują na możliwość poprawy. Bieżąca sytuacja finansowa oceniana jest negatywnie, gorzej niż w styczniu, odpowiednie przewidywania są mniej niekorzystne od formułowanych przed miesiącem. Przedsiębiorcy planują redukcje zatrudnienia mniejsze od przewidywanych w styczniu. Ceny wyrobów przemysłowych mogą rosnąć nieco wolniej niż zapowiadano w ubiegłym miesiącu.

Ogólny klimat koniunktury w **budownictwie** oceniany jest w lutym nieco mniej pesymistycznie niż w styczniu. Diagnozy dotyczące portfela zamówień i sytuacji finansowej są mniej pesymistyczne niż przed miesiącem, natomiast oceny produkcji budowlano-montażowej utrzymują się na negatywnym poziomie sprzed miesiąca. Prognozy produkcji budowlano-montażowej są mniej niekorzystne od przewidywań formułowanych w styczniu. Przedsiębiorcy zapowiadają nieco mniejszy niż planowano przed miesiącem spadek zatrudnienia. Ceny robót budowlano-montażowych mogą spaść w stopniu zbliżonym do prognozowanego w styczniu.

Ogólny klimat koniunktury w **handlu hurtowym** oceniany jest w lutym nieco mniej negatywnie niż w ubiegłym miesiącu. Diagnozy i prognozy dotyczące sprzedaży są pesymistyczne, choć lepsze niż w styczniu. Bieżąca sytuacja finansowa oceniana jest pesymistycznie, podobnie jak przed miesiącem, natomiast przewidywania w tym zakresie są nieco mniej negatywne od formułowanych w styczniu. Redukcje zatrudnienia w najbliższych trzech miesiącach mogą być mniej znaczące. Przedsiębiorstwa z siedzibą w województwie łódzkim przewidują, iż ceny mogą rosnąć w tempie zbliżonym do prognozowanego miesiąc wcześniej.

Ogólny klimat koniunktury w **handlu detalicznym** oceniany jest w lutym mniej niekorzystnie niż w styczniu. Przewidywania dotyczące sprzedaży oraz sytuacji finansowej są mniej pesymistyczne od prognoz z ubiegłego miesiąca, natomiast oceny bieżące w tym zakresie są bardziej negatywne niż w styczniu. Skala spadku zatrudnienia może być zbliżona do planowanej miesiąc wcześniej. Przedsiębiorstwa z siedzibą w województwie łódzkim przewidują, iż w najbliższych trzech miesiącach ceny towarów mogą rosnąć w tempie szybszym od zapowiadanego w styczniu.

W lutym pozytywnie, lepiej niż przed miesiącem i przed rokiem, oceniają koniunkturę dyrektorzy jednostek z sekcji **działalność związana z zakwaterowaniem i usługami gastronomicznymi**. Podmioty z sekcji **informacja i komunikacja** sygnalizują, że oceny koniunktury są gorsze od zgłaszanych w styczniu bieżącego i lutym ubiegłego roku. Niekorzystne, zbliżone do zgłoszonych przed miesiącem, ale mniej pesymistyczne niż przed rokiem oceny koniunktury sygnalizują podmioty z sekcji **transport i gospodarka magazynowa**.

W **przetwórstwie przemysłowym** badaniem objęte są podmioty o liczbie pracujących 10 i więcej osób. W pozostałych badaniach (**budownictwo, handel hurtowy i detaliczny, usługi**) uczestniczą również podmioty o liczbie pracujących do 9 osób.

Przetwórstwo przemysłowe — sekcja C; **Budownictwo** — sekcja F; **Handel hurtowy** — dział 46; **Handel detaliczny** — działy 45 i 47

Usługi — sekcje: H — Transport i gospodarka magazynowa, I — Działalność związana z zakwaterowaniem i usługami gastronomicznymi, J — Informacja i komunikacja, K — Działalność finansowa i ubezpieczeniowa, L — Działalność związana z obsługą rynku nieruchomości, M — Działalność profesjonalna, naukowa i techniczna, N — Działalność w zakresie usług administrowania i działalność wspierająca, P — Edukacja, Q — Opieka zdrowotna i pomoc społeczna, R — Działalność związana z kulturą, rozrywką i rekreacją, S — Pozostała działalność usługowa

Opracowanie:

Departament Przedsiębiorstw

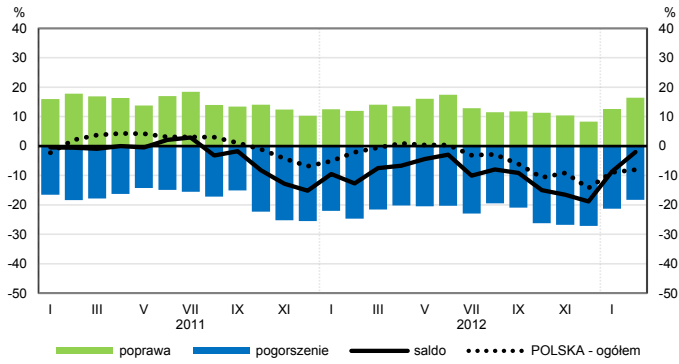
Kontakt w sprawach merytorycznych:

Hanna Sękowska tel. 22 608 36 51, Magdalena Świącka tel. 22 608 35 50, Olga Gaca tel. 22 608 36 51,

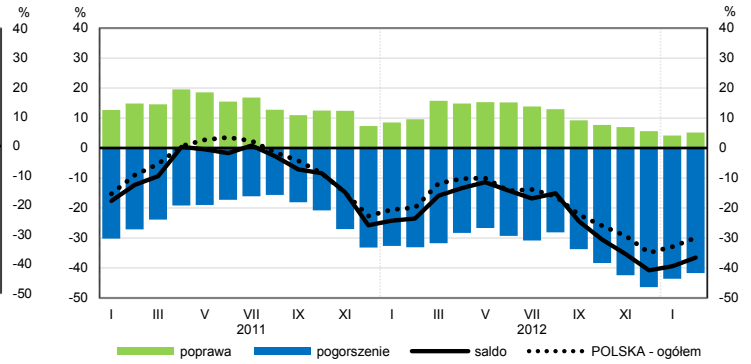
Hubert Stefaniak tel. 22 608 35 50, Łukasz Gontarz tel. 22 608 36 51.

OGÓLNY KLIMAT KONIUNKTURY WEDŁUG SEKCJI / DZIAŁÓW PKD

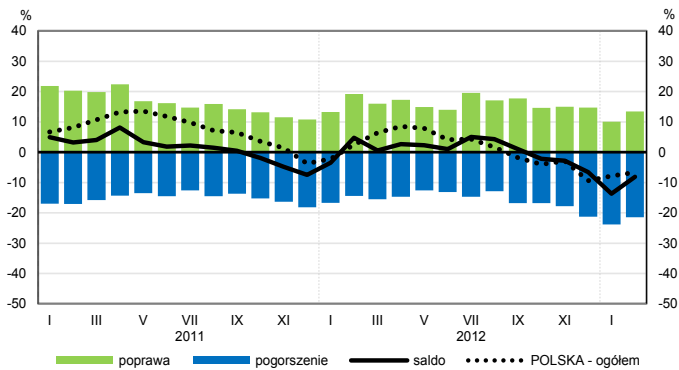
Przetwórstwo przemysłowe (sekcja C)



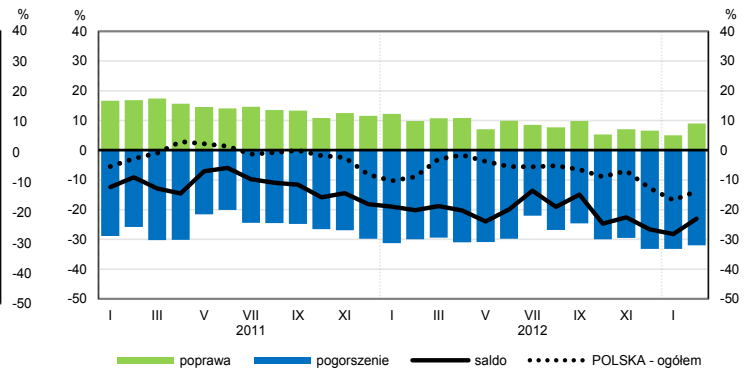
Budownictwo (sekcja F)



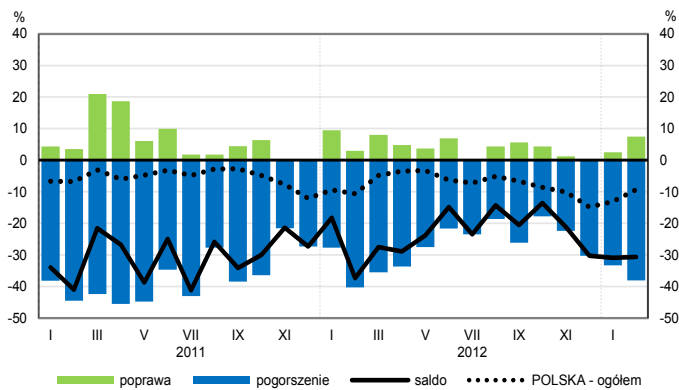
Handel hurtowy (dział 46)



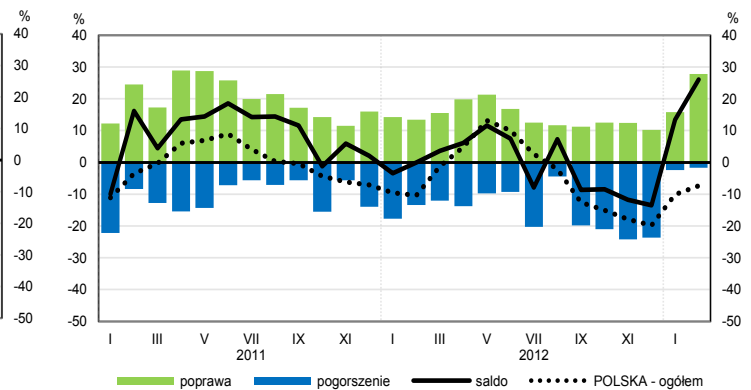
Handel detaliczny (dział 45+47)



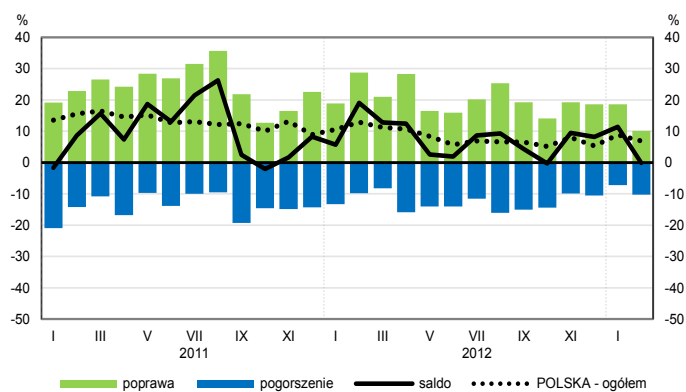
Transport i gospodarka magazynowa (sekcja H)



Zakwaterowanie i gastronomia (sekcja I)

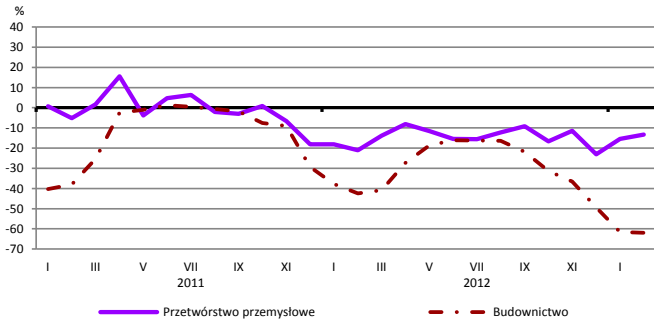


Informacja i komunikacja (sekcja J)

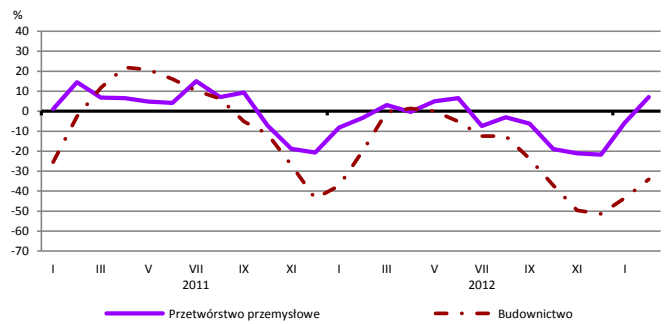


WYBRANE WSKAŹNIKI WEDŁUG SEKCJI / DZIAŁÓW PKD

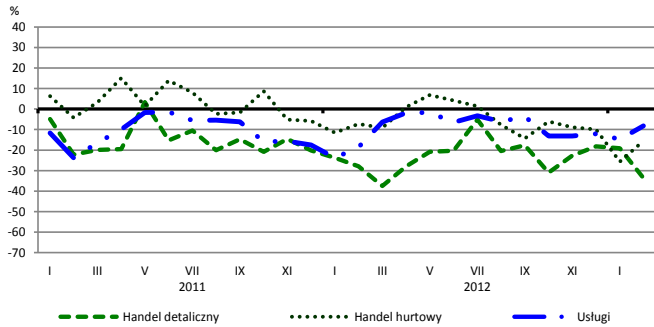
Bieżąca produkcja



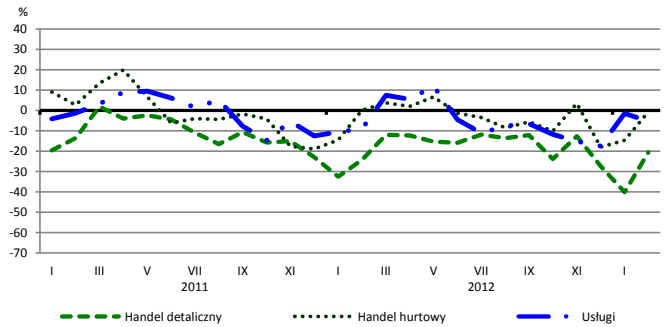
Przewidywana produkcja



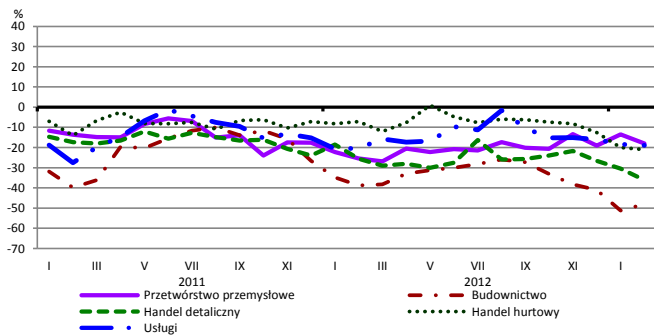
Bieżąca sprzedaż



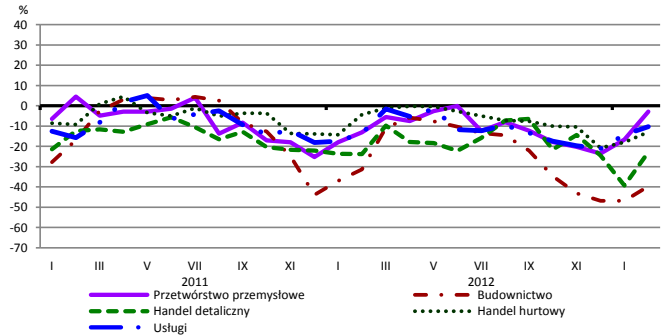
Przewidywana sprzedaż



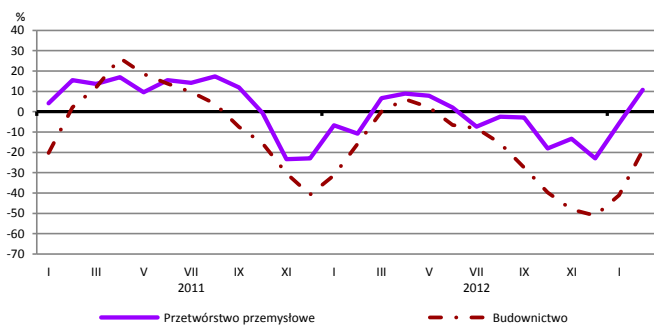
Bieżąca sytuacja finansowa



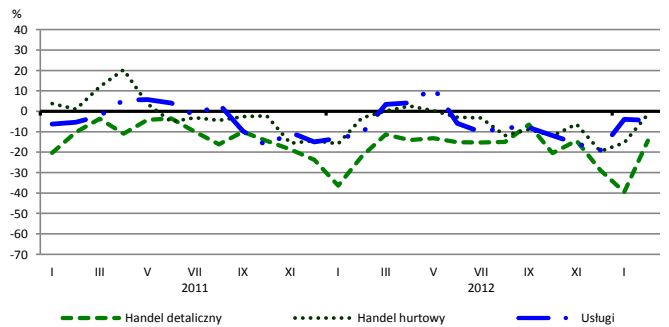
Przewidywana sytuacja finansowa



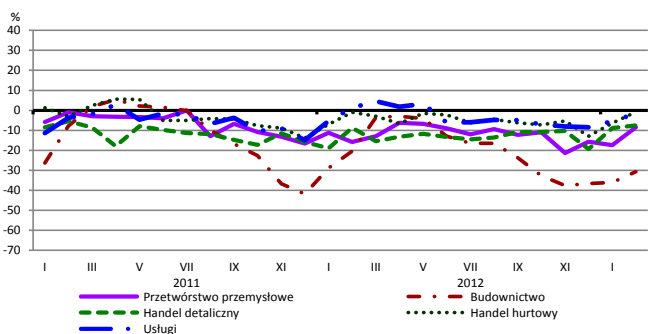
Przewidywany portfel zamówień na rynku krajowym



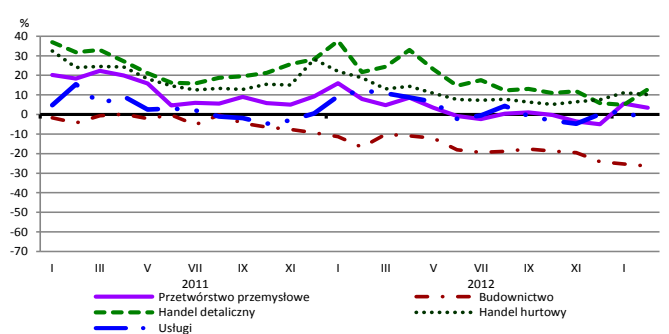
Przewidywany popyt



Przewidywane zatrudnienie

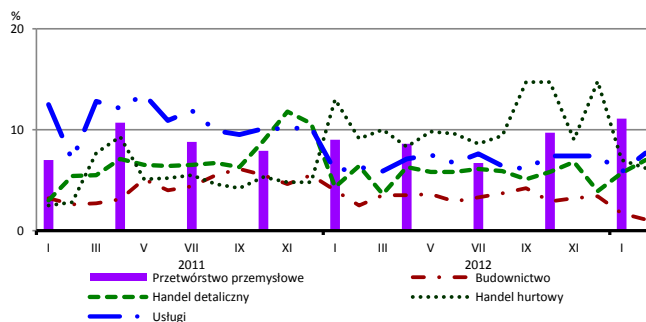


Przewidywane ceny

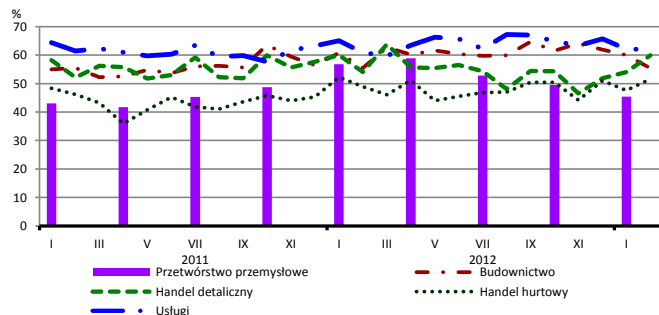


BARIERY DZIAŁALNOŚCI GOSPODARCZEJ

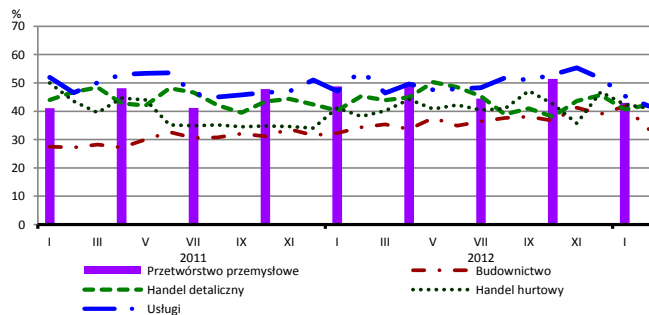
Brak barier



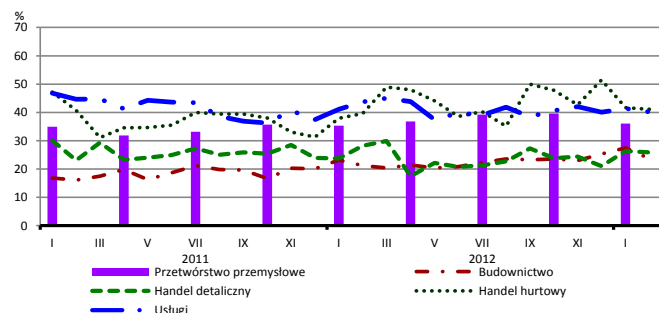
Koszty zatrudnienia



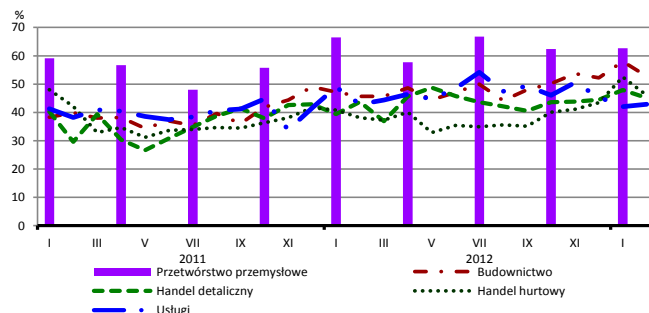
Wysokie obciążenia na rzecz budżetu



Niejasne i niespójne przepisy prawne



Niepewność ogólnej sytuacji gospodarczej



Największy odsetek przedsiębiorców **nieodczuwających żadnych barier w prowadzeniu bieżącej działalności gospodarczej** w lutym br. jest odnotowany w usługach (7,7%). W dalszej kolejności brak barier wskazują jednostki prowadzące działalność z zakresu handlu detalicznego (7,0%), handlu hurtowego (6,2%), budownictwa (1,1%).

Największe trudności napotykane przez przedsiębiorstwa **budowlano-montażowe** zgłaszające bariery związane są z kosztami zatrudnienia i konkurencją na rynku (w obu przypadkach 55% w lutym br., 56% w analogicznym miesiącu ub. r.) oraz niepewnością ogólnej sytuacji gospodarczej (53% w lutym br., 46% przed rokiem). Barrierami, których znaczenie wzrosło w skali roku w największym stopniu są trudności z uzyskaniem kredytu (z 9% do 18%) i koszty finansowej obsługi działalności (z 30% do 38%), natomiast spadło – bariery związanej z kosztami materiałów (z 36% do 22%).

Najbardziej znaczące trudności napotykane przez podmioty prowadzące działalność w zakresie **handlu hurtowego** zgłaszające bariery związane są z kosztami zatrudnienia (barierę tę sygnalizuje w lutym br. 52% przedsiębiorstw, 49% w analogicznym miesiącu ub. r.), konkurencją na rynku (47% w lutym br., 44% przed rokiem) oraz niepewnością ogólnej sytuacji gospodarczej (46% w lutym br., 38% w analogicznym miesiącu ub. r. – jest to bariera, której znaczenie w skali roku wzrosło w największym stopniu).

Największe trudności napotykane przez przedsiębiorców z zakresu **handlu detalicznego** zgłaszających bariery związane są z kosztami zatrudnienia (barierę tę sygnalizuje w lutym br. 60% przedsiębiorstw, 54% w analogicznym miesiącu ub. r.), konkurencją na rynku (55% w lutym br., 56% przed rokiem) oraz niedostatecznym popytem (53% w lutym br., 50% w analogicznym miesiącu ub. r.). Barrierami, których znaczenie najbardziej wzrosło w skali roku są trudności w rozrachunkach z kontrahentami (z 14% do 21%), a także wysokie odsetki bankowe (z 19% do 25%).

Najczęściej trudności wskazywane przez firmy **usługowe** zgłaszające bariery związane są z kosztami zatrudnienia (62% w lutym br., 61% w analogicznym okresie ubiegłego roku). W skali roku w największym stopniu spadło znaczenie bariery związanej z niedostatecznym popytem (z 48% do 33%) oraz wysokimi obciążeniami na rzecz budżetu (z 54% do 42%).

Departament Przedsiębiorstw GUS, Al. Niepodległości 208, 00-925 Warszawa, tel. (22) 608 36 51

Wyniki badania koniunktury w przemyśle, budownictwie, handlu i usługach można znaleźć na stronie GUS

http://www.stat.gov.pl/gus/koniunktury_PLK_HTML.htm

Zeszyt Metodologiczny „Badanie koniunktury gospodarczej GUS”, 2012

http://www.stat.gov.pl/cps/rde/xbcr/gus/kon_badanie_koniunktury_gospodarczej_21102012.pdf