

Warszawa, 2014-02-28

**KONIUNKTURA GOSPODARCZA**

w lutym 2014 r.

opinie formułowane przez jednostki, których siedziba znajduje się  
w WOJEWÓDZTWIE ŁÓDZKIM

Przedsiębiorstwa z siedzibą w województwie łódzkim ogólny klimat koniunktury w **przetwórstwie przemysłowym** oceniają w lutym pozytywnie, lepiej niż w styczniu. Prognozy dotyczące portfela zamówień i produkcji są optymistyczne, lepsze od formułowanych przed miesiącem. Przewidywania dotyczące sytuacji finansowej są korzystne, wobec negatywnych prognoz zgłaszanych w styczniu. Bieżąca produkcja utrzymuje się na dotychczasowym poziomie. Portfel zamówień oceniany jest mniej pesymistycznie niż w ubiegłym miesiącu. Oceny bieżącej sytuacji finansowej są nieznacznie bardziej negatywne niż w styczniu. Przedsiębiorcy planują redukcję zatrudnienia nieco mniejsze od zapowiadanych w styczniu. Ceny wyrobów przemysłowych mogą utrzymywać się na dotychczasowym poziomie.

Ogólny klimat koniunktury w **budownictwie** oceniany jest w lutym negatywnie, podobnie jak w styczniu. Utrzymują się niekorzystne diagnozy i prognozy sytuacji finansowej. Przewidywania dotyczące portfela zamówień są mniej pesymistyczne od formułowanych w ubiegłym miesiącu, przy utrzymujących się negatywnych opiniach w tym zakresie. W porównaniu ze styczniem, diagnozy dotyczące produkcji budowlano-montażowej są nieznacznie bardziej negatywne, natomiast prognozy – mniej pesymistyczne. Przedsiębiorcy zapowiadają mniej znaczący niż planowano w ubiegłym miesiącu spadek zatrudnienia. Ceny robót budowlano-montażowych mogą zmniejszać się w stopniu zbliżonym do oczekiwanego w styczniu.

Ogólny klimat koniunktury w **handlu hurtowym** jest w lutym oceniany nieznacznie pozytywnie, wobec negatywnych opinii sprzed miesiąca. Prognozy sprzedaży są korzystne, lepsze od formułowanych w styczniu. Przewidywania dotyczące sytuacji finansowej są mniej pesymistyczne od zgłaszanych przed miesiącem. Pogarszają się negatywne diagnozy w tym zakresie. Przedsiębiorcy przewidują niewielki wzrost zatrudnienia. Ceny mogą rosnąć wolniej niż oczekiwano w styczniu.

Oceny ogólnego klimatu koniunktury w **handlu detalicznym** są mniej negatywne niż w styczniu. Diagnozy i prognozy sytuacji finansowej oraz przewidywania dotyczące sprzedaży są mniej niekorzystne od zgłaszanych przed miesiącem. Pogarszają się pesymistyczne oceny bieżącej sprzedaży. Zatrudnienie w najbliższych trzech miesiącach może pozostać na dotychczasowym poziomie. Przedsiębiorcy przewidują, iż ceny towarów mogą rosnąć.

Oceny koniunktury zgłaszane w lutym przez dyrektorów firm z sekcji **informacja i komunikacja** są mniej optymistyczne od formułowanych przed miesiącem, ale lepsze od odnotowanych przed rokiem. Jednostki z sekcji **działalność związana z zakwaterowaniem i usługami gastronomicznymi** oceniają koniunkturę bardziej korzystnie niż w styczniu bieżącego, ale gorzej niż w lutym ubiegłego roku. Kierujący podmiotami z sekcji **transport i gospodarka magazynowa** sygnalizują mniej pesymistyczne niż przed rokiem oceny koniunktury, wobec pozytywnych opinii sprzed miesiąca.

W **przetwórstwie przemysłowym** badaniem objęte są podmioty o liczbie pracujących 10 i więcej osób. W pozostałych badaniach (**budownictwo, handel hurtowy i detaliczny, usługi**) uczestniczą również podmioty o liczbie pracujących do 9 osób.

**Przetwórstwo przemysłowe** — sekcja C; **Budownictwo** — sekcja F; **Handel hurtowy** — dział 46; **Handel detaliczny** — działy 45 i 47

**Usługi** — sekcje: H – Transport i gospodarka magazynowa, I – Działalność związana z zakwaterowaniem i usługami gastronomicznymi, J – Informacja i komunikacja, K – Działalność finansowa i ubezpieczeniowa, L – Działalność związana z obsługą rynku nieruchomości, M – Działalność profesjonalna, naukowa i techniczna, N – Działalność w zakresie usług administrowania i działalność wspierająca, P – Edukacja, Q – Opieka zdrowotna i pomoc społeczna, R – Działalność związana z kulturą, rozrywką i rekreacją, S – Pozostała działalność usługowa

Opracowanie:

Departament Przedsiębiorstw

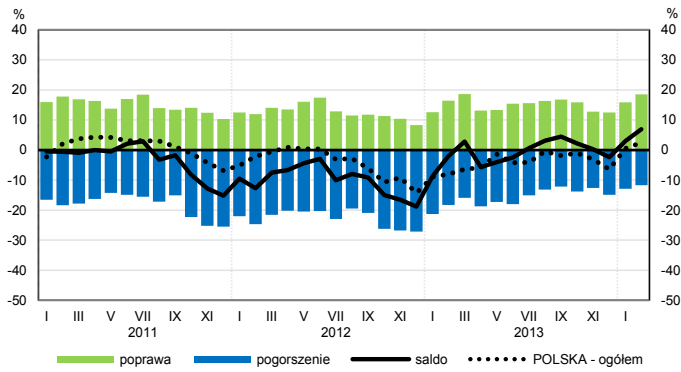
Kontakt w sprawach merytorycznych:

Hanna Sękowska tel. 22 608 36 51, Magdalena Świącka tel. 22 608 35 50, Olga Gaca tel. 22 608 36 51,

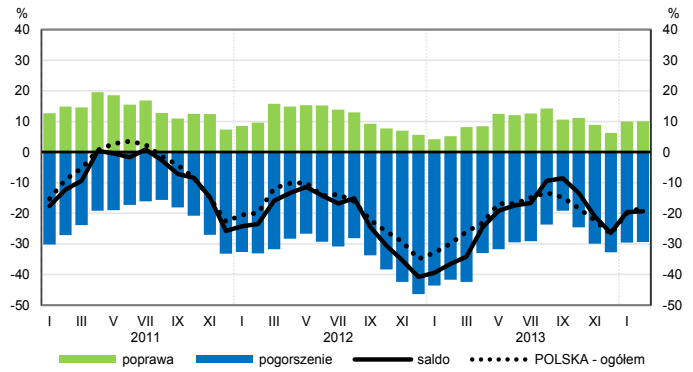
Hubert Stefaniak tel. 22 608 35 50, Łukasz Gontarz tel. 22 608 36 51.

# OGÓLNY KLIMAT KONIUNKTURY WEDŁUG SEKCJI / DZIAŁÓW PKD

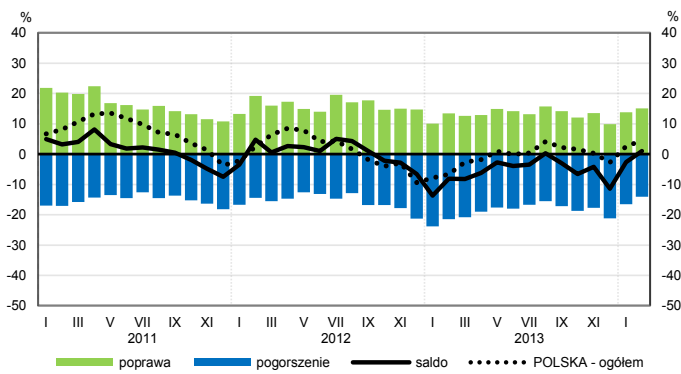
## Przetwórstwo przemysłowe (sekcja C)



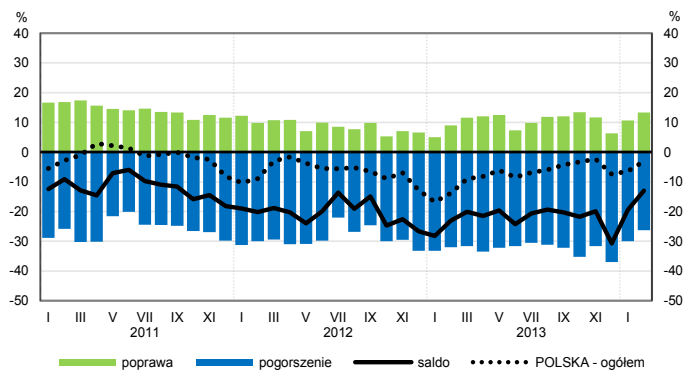
## Budownictwo (sekcja F)



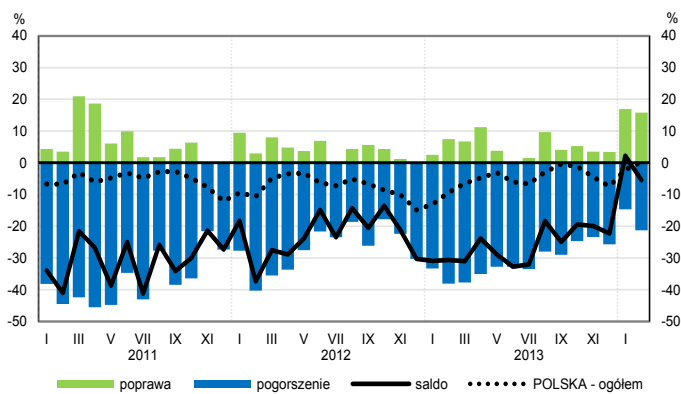
## Handel hurtowy (dział 46)



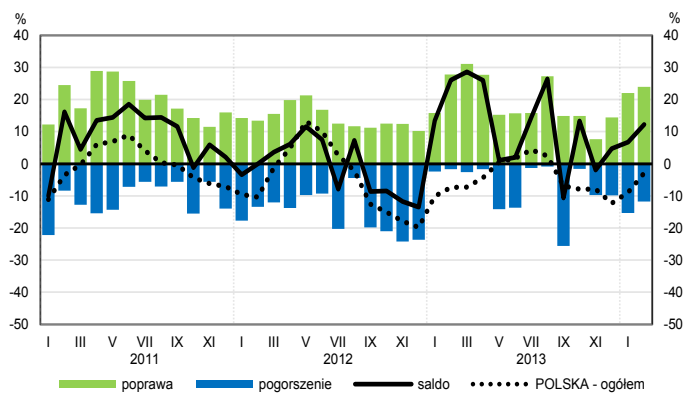
## Handel detaliczny (dział 45+47)



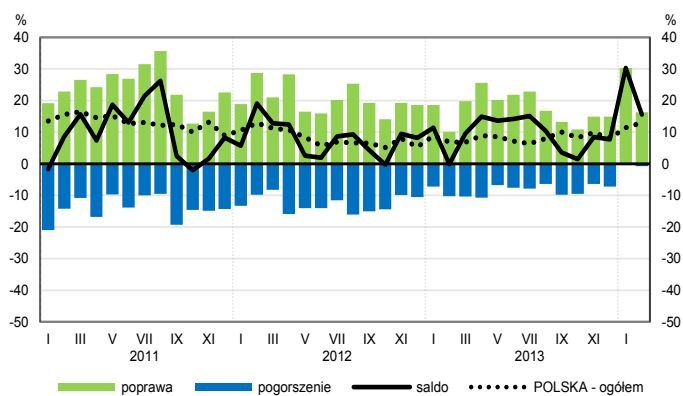
## Transport i gospodarka magazynowa (sekcja H)



## Zakwaterowanie i gastronomia (sekcja I)

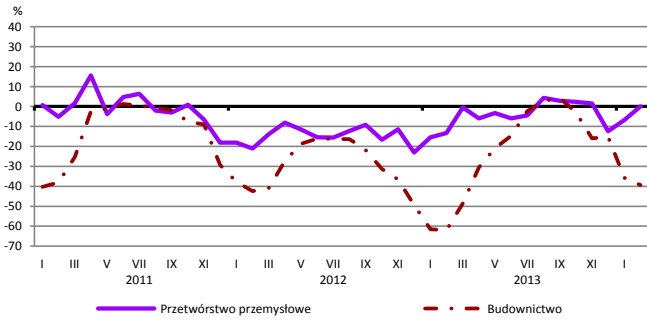


## Informacja i komunikacja (sekcja J)

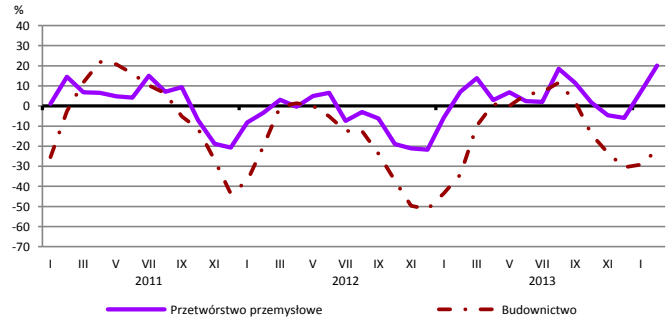


# WYBRANE WSKAŹNIKI WEDŁUG SEKCJI / DZIAŁÓW PKD

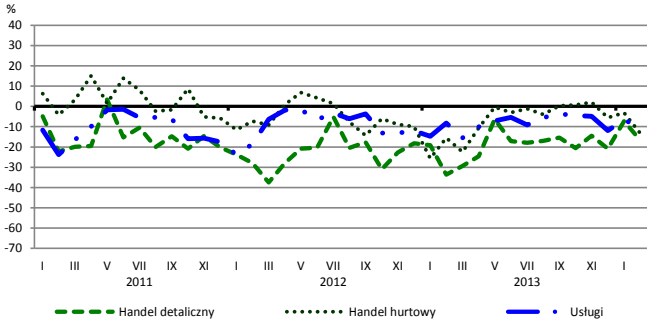
## Bieżąca produkcja



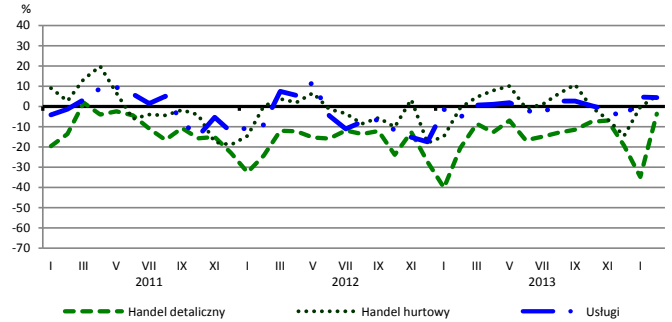
## Przewidywana produkcja



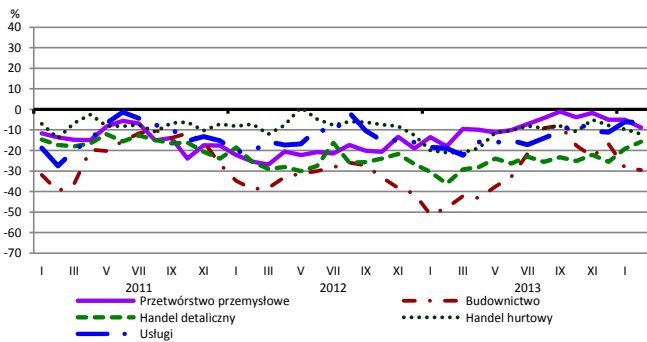
## Bieżąca sprzedaż



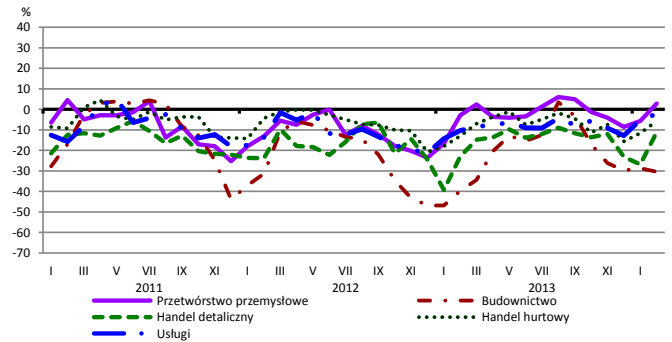
## Przewidywana sprzedaż



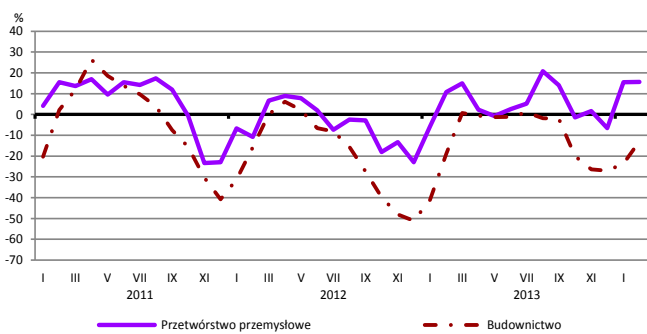
## Bieżąca sytuacja finansowa



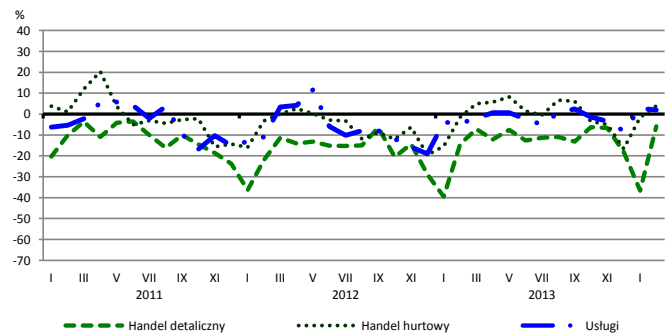
## Przewidywana sytuacja finansowa



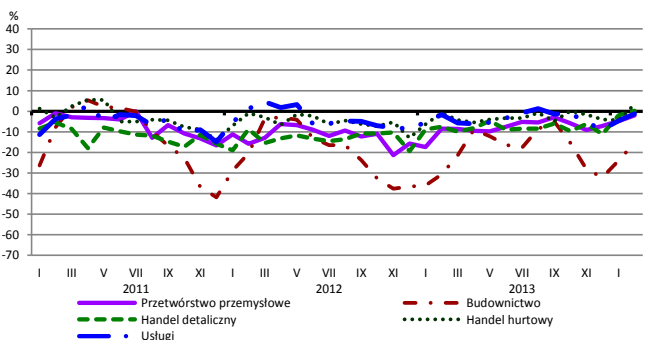
## Przewidywany portfel zamówień na rynku krajowym



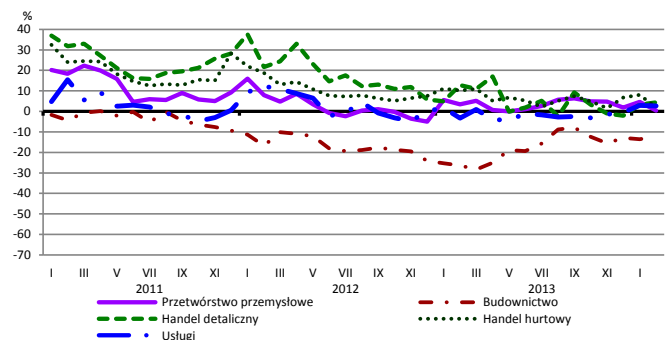
## Przewidywany popyt



## Przewidywane zatrudnienie

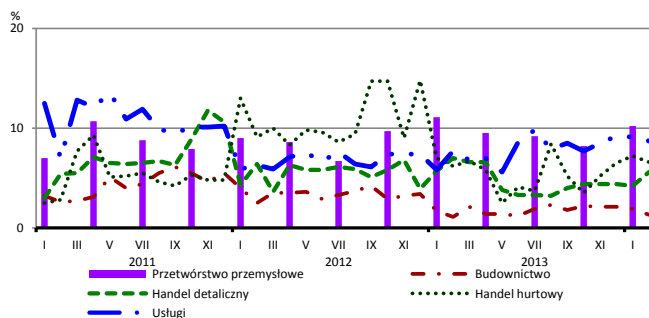


## Przewidywane ceny

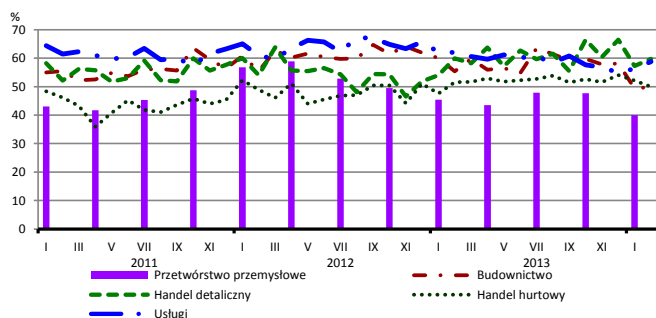


# BARIERY DZIAŁALNOŚCI GOSPODARCZEJ

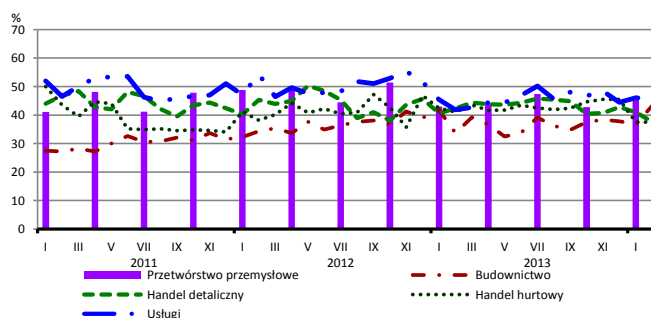
## Brak barier



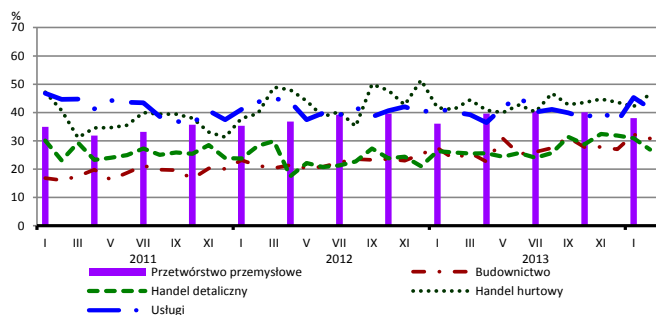
## Koszty zatrudnienia



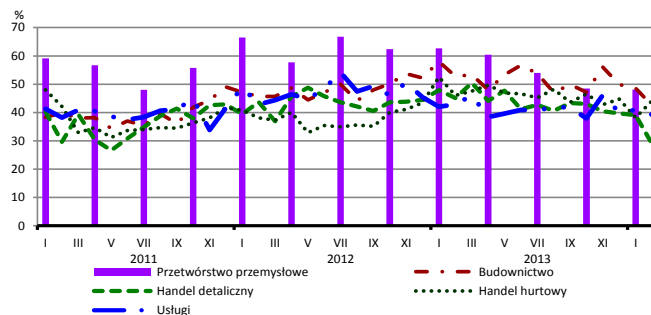
## Wysokie obciążenia na rzecz budżetu



## Niejasne i niespójne przepisy prawne



## Niepewność ogólnej sytuacji gospodarczej



Największy odsetek przedsiębiorców **nieodczuwających żadnych barier w prowadzeniu bieżącej działalności gospodarczej** w lutym br. jest odnotowany w jednostkach prowadzących działalność z zakresu usług (8,7%), w dalszej kolejności – handlu hurtowego (6,6%), handlu detalicznego (5,6%), budownictwa (1,3%).

Największe trudności napotymane przez przedsiębiorstwa **budowlano-montażowe** zgłaszające bariery związane są z konkurencją na rynku (56% w lutym br., 55% w analogicznym miesiącu ub. r.). W skali roku w największym stopniu wzrosło znaczenie barier związanych z wysokimi obciążeniami na rzecz budżetu (z 34% do 43%) oraz niejasnymi i niespójnymi przepisami prawnymi (z 24% do 31%), natomiast spadło – barier związanych z kosztami finansowej obsługi działalności (z 38% do 23%), niepewnością ogólnej sytuacji gospodarczej (z 53% do 42%) oraz trudnościami z uzyskaniem kredytu (z 18% do 10%).

Podmioty prowadzące działalność w zakresie **handlu hurtowego** najczęściej wskazują trudności związane z kosztami zatrudnienia (barierę tę sygnalizuje 50% przedsiębiorstw w lutym br., 52% w analogicznym miesiącu ub. r.) oraz niejasnymi i niespójnymi przepisami prawnymi (47% w lutym br., 41% przed rokiem – jest to bariera, której znaczenie w skali roku wzrosło w największym stopniu). Barrierami, których znaczenie najbardziej spadło w skali roku są konkurencja na rynku (z 47% do 41%) oraz wysokie odsetki bankowe (z 19% do 12%).

Przedsiębiorcy prowadzący działalność z zakresu **handlu detalicznego** najbardziej odczuwają bariery związane z kosztami zatrudnienia (barierę tę sygnalizuje w lutym bieżącego i ubiegłego roku 60% przedsiębiorstw) oraz konkurencją na rynku (55% w lutym br. i przed rokiem). Najbardziej znacząco zmniejszyło się znaczenie barier związanych z niepewnością ogólnej sytuacji gospodarczej (z 45% do 29%) oraz wysokimi odsetkami bankowymi (z 25% do 11%).

Największe trudności wskazywane przez firmy **usługowe** zgłaszające bariery związane są z kosztami zatrudnienia (59% w lutym br., 62% w analogicznym okresie ub. r.). W skali roku w największym stopniu wzrosło znaczenie bariery związanej z konkurencją firm krajowych (z 41% do 48%), a spadło – bariery związanej z niedoborem wykwalifikowanych pracowników (z 17% do 10%).