

Warszawa, 2014-04-29

**KONIUNKTURA GOSPODARCZA**

w kwietniu 2014 r.

opinie formułowane przez jednostki, których siedziba znajduje się  
w WOJEWÓDZTWIE ŁÓDZKIM

Przedsiębiorstwa z siedzibą w województwie łódzkim ogólny klimat koniunktury w **przetwórstwie przemysłowym** oceniają w kwietniu bardziej korzystnie niż w marcu. Bieżący portfel zamówień i produkcja są rozszerzane w większym stopniu niż przed miesiącem. Optymistyczne przewidywania w tym zakresie są nieco ostrożniejsze od formułowanych w marcu. Bieżąca sytuacja finansowa oceniana jest mniej negatywnie niż w ubiegłym miesiącu. Odpowiednie prognozy są mniej korzystne od zgłaszanych w marcu. Przedsiębiorcy planują niewielkie redukcje zatrudnienia. Ceny wyrobów przemysłowych mogą nieznacznie spadać.

Ogólny klimat koniunktury w **budownictwie** oceniany jest w kwietniu nieco mniej negatywnie niż w marcu. Diagnozy portfela zamówień oraz produkcji budowlano-montażowej, a także oceny i przewidywania sytuacji finansowej są mniej niekorzystne od zgłaszanych w ubiegłym miesiącu. Prognozy portfela zamówień i produkcji budowlano-montażowej są nieco bardziej optymistyczne od przewidywań formułowanych w marcu. Przedsiębiorcy zapowiadają nieznaczny spadek zatrudnienia. Ceny robót budowlano-montażowych mogą spadać wolniej niż oczekiwano przed miesiącem.

Ogólny klimat koniunktury w **handlu hurtowym** jest w kwietniu oceniany pozytywnie, lepiej niż przed miesiącem. Diagnozy i prognozy sytuacji finansowej oraz oceny bieżącej sprzedaży są korzystne, lepsze od zgłaszanych w marcu. Przewidywania wskazują, że sprzedaż może rosnąć, choć wolniej niż prognozowano miesiąc wcześniej. Przedsiębiorcy zapowiadają wzrost zatrudnienia. Może utrzymać się niewielki spadek cen.

Oceny ogólnego klimatu koniunktury w **handlu detalicznym** są nieznacznie pozytywne, lepsze niż w marcu. Diagnozy i prognozy sprzedaży są korzystne, lepsze od zgłaszanych przed miesiącem. Oceny bieżące i przewidywania dotyczące sytuacji finansowej są mniej negatywne od formułowanych w marcu. Zatrudnienie w najbliższych trzech miesiącach może się nieznacznie zmniejszać. Przedsiębiorcy przewidują, iż ceny towarów mogą nadal rosnąć, choć wolniej niż oczekiwano miesiąc wcześniej.

Jednostki z sekcji **działalność związana z zakwaterowaniem i usługami gastronomicznymi** oceniają w kwietniu koniunkturę korzystnie, podobnie jak przed rokiem i nieco lepiej niż przed miesiącem. Również oceny w tym zakresie formułowane przez podmioty z sekcji **informacja i komunikacja** są pozytywne, zbliżone do zgłaszanych w marcu br. i nieco lepsze od sygnalizowanych w kwietniu ub. r. Dyrektorzy firm z sekcji **transport i gospodarka magazynowa** oceniają koniunkturę negatywnie, podobnie jak przed miesiącem, ale lepiej niż przed rokiem.

W **przetwórstwie przemysłowym** badaniem objęte są podmioty o liczbie pracujących 10 i więcej osób. W pozostałych badaniach (**budownictwo, handel hurtowy i detaliczny, usługi**) uczestniczą również podmioty o liczbie pracujących do 9 osób.

**Przetwórstwo przemysłowe** — sekcja C; **Budownictwo** — sekcja F; **Handel hurtowy** — dział 46; **Handel detaliczny** — działy 45 i 47

**Usługi** — sekcje: H – Transport i gospodarka magazynowa, I – Działalność związana z zakwaterowaniem i usługami gastronomicznymi, J – Informacja i komunikacja, K – Działalność finansowa i ubezpieczeniowa, L – Działalność związana z obsługą rynku nieruchomości, M – Działalność profesjonalna, naukowa i techniczna, N – Działalność w zakresie usług administrowania i działalność wspierająca, P – Edukacja, Q – Opieka zdrowotna i pomoc społeczna, R – Działalność związana z kulturą, rozrywką i rekreacją, S – Pozostała działalność usługowa

Opracowanie:

Departament Przedsiębiorstw

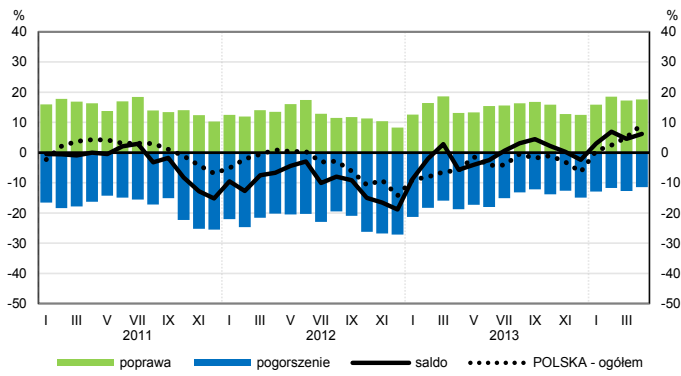
Kontakt w sprawach merytorycznych:

Hanna Sękowska tel. 22 608 36 51, Magdalena Świącka tel. 22 608 35 50, Olga Gaca tel. 22 608 36 51,

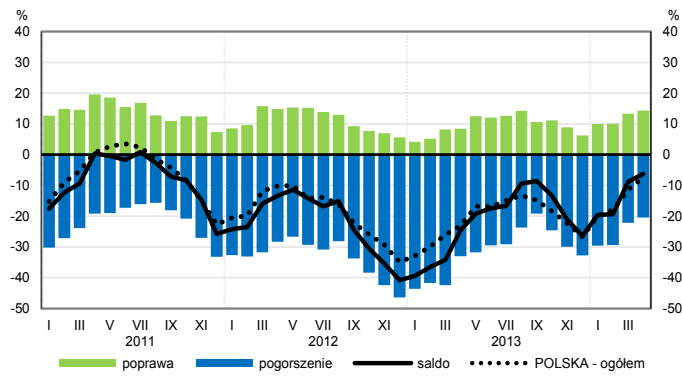
Hubert Stefaniak tel. 22 608 35 50, Łukasz Gontarz tel. 22 608 36 51.

# OGÓLNY KLIMAT KONIUNKTURY WEDŁUG SEKCJI / DZIAŁÓW PKD

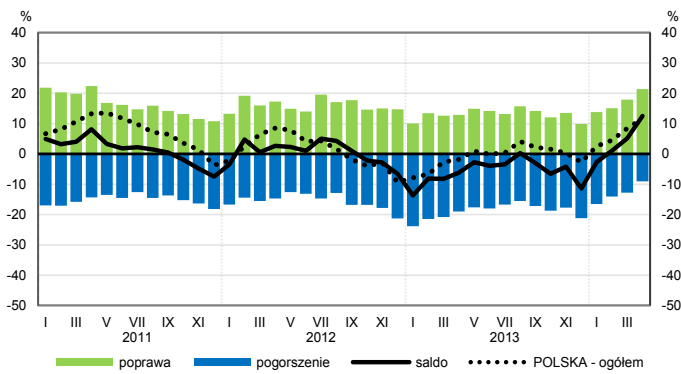
## Przetwórstwo przemysłowe (sekcja C)



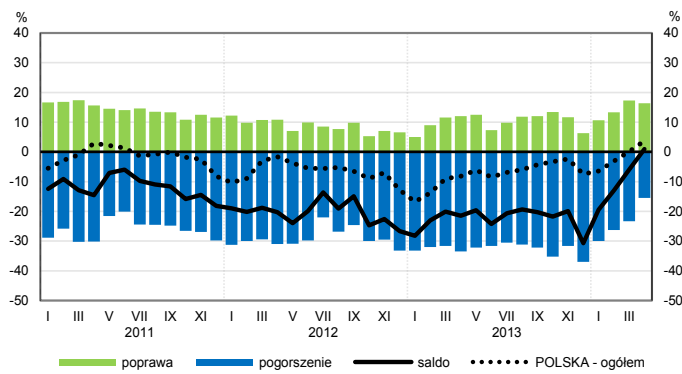
## Budownictwo (sekcja F)



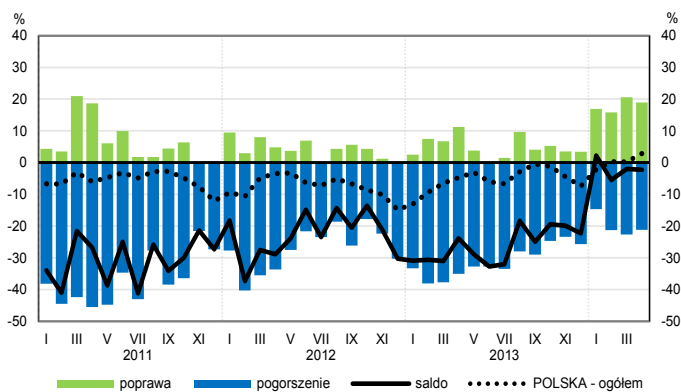
## Handel hurtowy (dział 46)



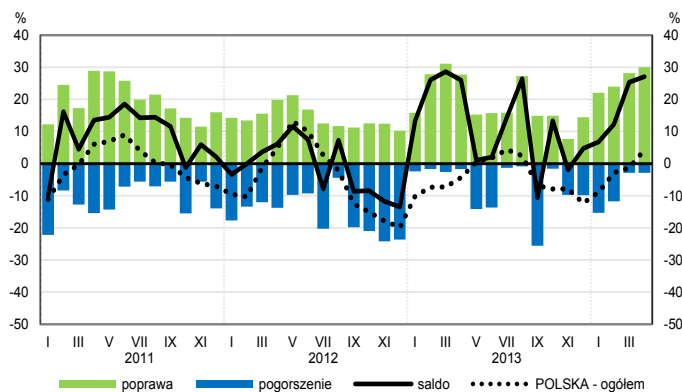
## Handel detaliczny (dział 45+47)



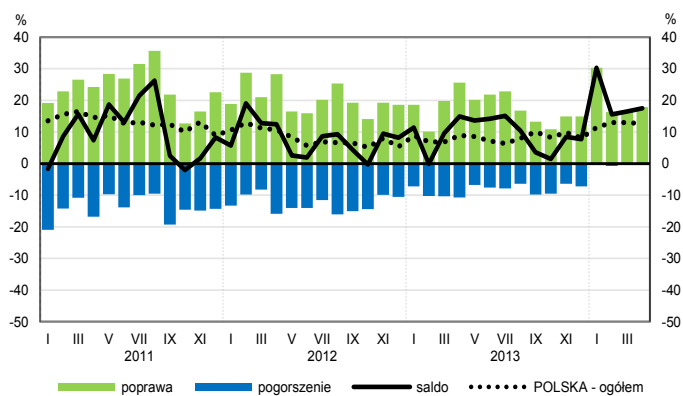
## Transport i gospodarka magazynowa (sekcja H)



## Zakwaterowanie i gastronomia (sekcja I)

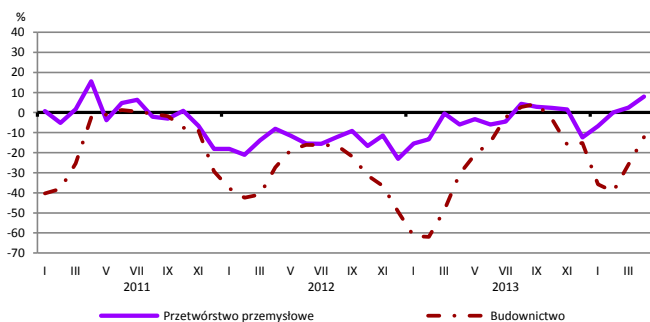


## Informacja i komunikacja (sekcja J)

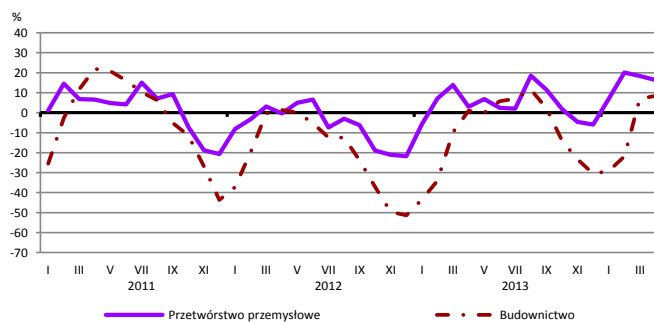


# WYBRANE WSKAŹNIKI WEDŁUG SEKCJI / DZIAŁÓW PKD

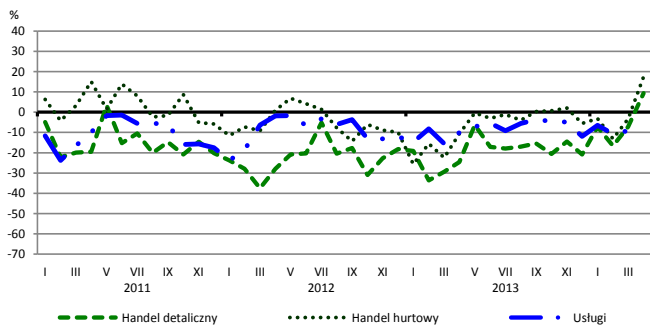
## Bieżąca produkcja



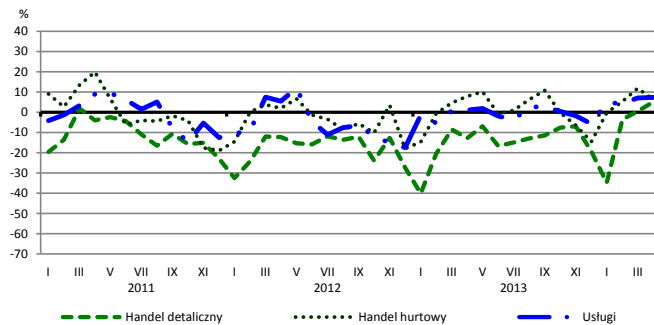
## Przewidywana produkcja



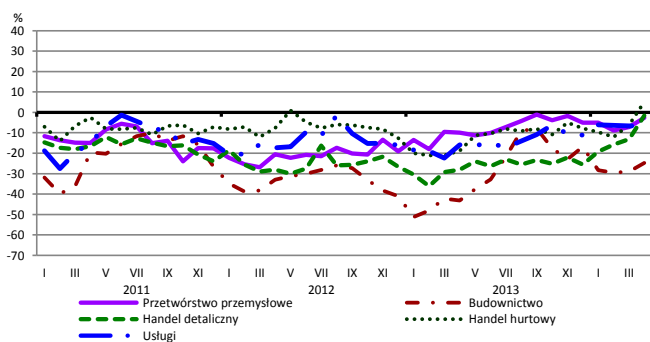
## Bieżąca sprzedaż



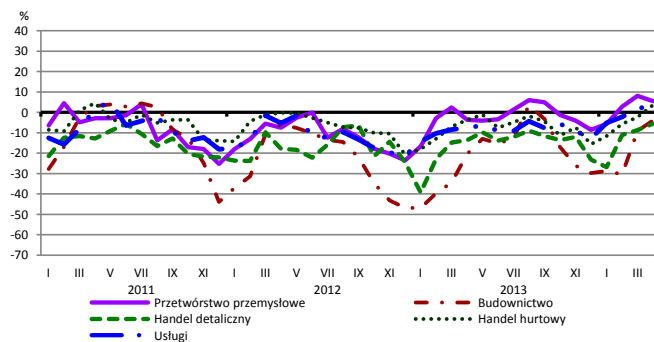
## Przewidywana sprzedaż



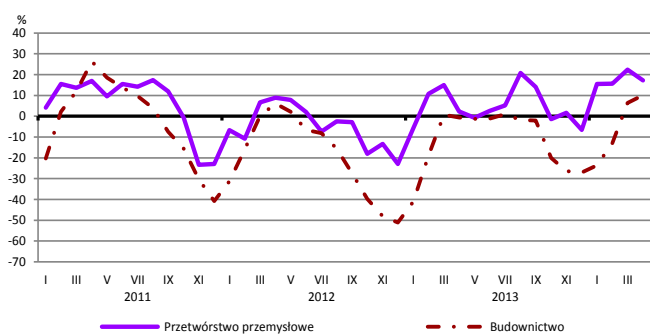
## Bieżąca sytuacja finansowa



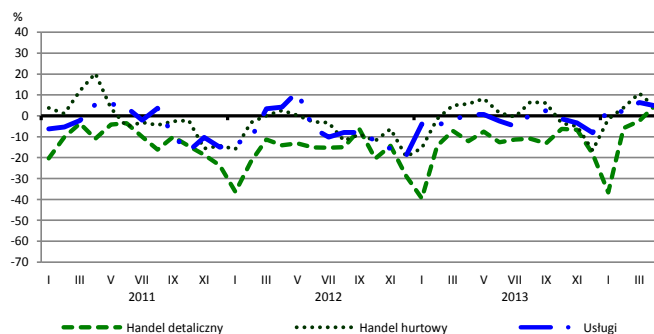
## Przewidywana sytuacja finansowa



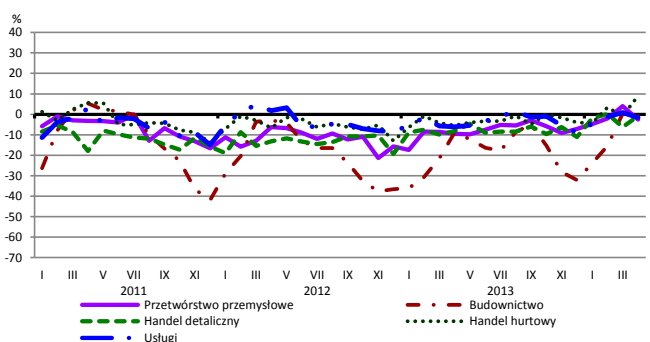
## Przewidywany portfel zamówień na rynku krajowym



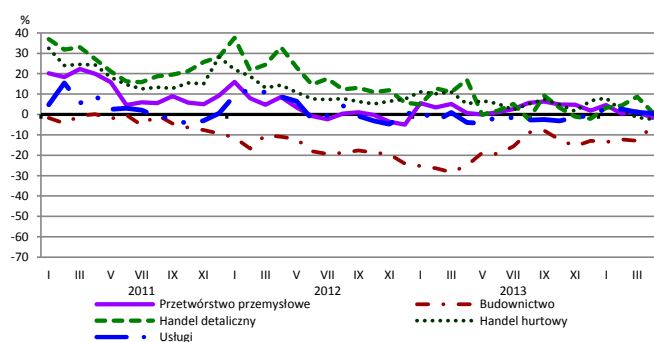
## Przewidywany popyt



## Przewidywane zatrudnienie

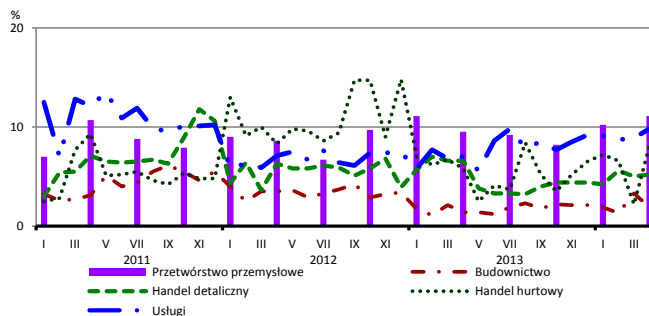


## Przewidywane ceny

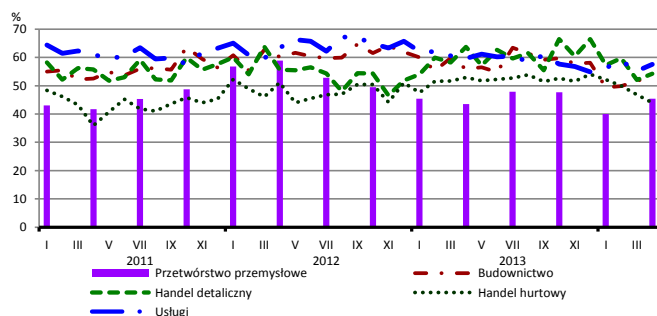


# BARIERY DZIAŁALNOŚCI GOSPODARCZEJ

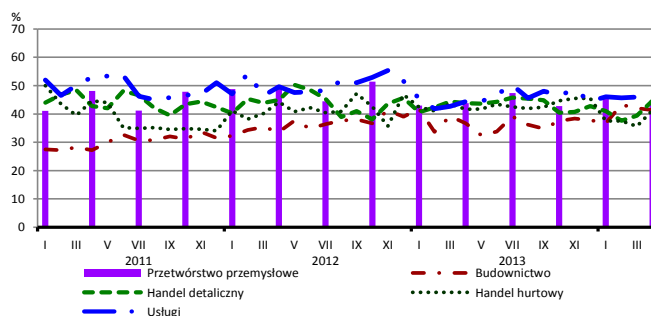
## Brak barier



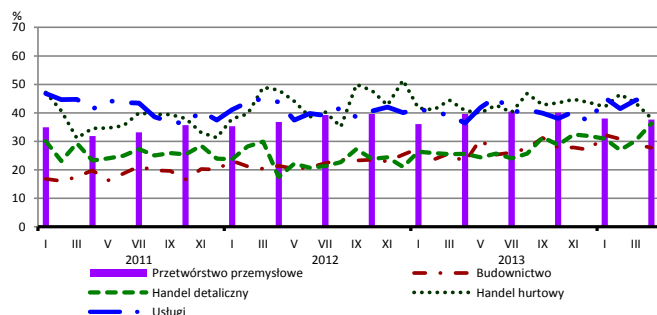
## Koszty zatrudnienia



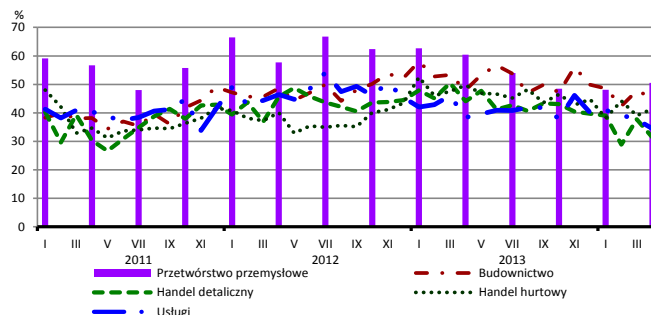
## Wysokie obciążenia na rzecz budżetu



## Niejasne i niespójne przepisy prawne



## Niepewność ogólnej sytuacji gospodarczej



Największy odsetek przedsiębiorców **nieodczuwających żadnych barier w prowadzeniu bieżącej działalności gospodarczej** w kwietniu br. jest odnotowywany w jednostkach prowadzących działalność z zakresu przetwórstwa przemysłowego (11,1%), w dalszej kolejności – usług (9,8%), handlu hurtowego (8,1%), handlu detalicznego (5,2%), budownictwa (1,9%).

W jednostkach z zakresu **przetwórstwa przemysłowego**, które nie zgłaszają braku utrudnień swojej działalności, najczęściej zgłaszanymi barierami są niedostateczny popyt na rynku krajowym (57% w kwietniu br., 62% przed rokiem), niepewność ogólnej sytuacji gospodarczej (51% w kwietniu br., 60% w analogicznym miesiącu ub. r. – jest to bariera, której znaczenie w skali roku spadło w największym stopniu) oraz niedostateczny popyt na rynku zagranicznym (47% w kwietniu br., 48% przed rokiem).

Największe trudności napotymane przez przedsiębiorstwa **budowlano-montażowe** zgłaszające bariery związane są z kosztami zatrudnienia (53% w kwietniu br., 56% przed rokiem) oraz konkurencją na rynku (53% w kwietniu br., 61% w analogicznym miesiącu ub. r. – jest to bariera, której znaczenie w skali roku spadło w największym stopniu). W podobnym stopniu spadło również znaczenie bariery związanej z niedostatecznym popytem (z 46% do 38%). W skali roku w największym stopniu wzrosło znaczenie barier związanych z kosztami materiałów (z 17% do 24%) oraz niedoborem wykwalifikowanych pracowników (z 9% do 16%).

Podmioty prowadzące działalność w zakresie **handlu hurtowego** najczęściej wskazują trudności związane z konkurencją na rynku (barierę tę sygnalizuje 45% przedsiębiorstw w kwietniu br., 49% w analogicznym miesiącu ub. r.) oraz kosztami zatrudnienia (44% w kwietniu br., 53% przed rokiem). Bariery, których znaczenie najbardziej spadło w skali roku są koszty zatrudnienia, wysokie odsetki bankowe (z 20% do 11%) i niepewność ogólnej sytuacji gospodarczej (z 50% do 41%).

Przedsiębiorcy prowadzący działalność z zakresu **handlu detalicznego** najbardziej odczuwają bariery związane z konkurencją na rynku (barierę tę sygnalizuje w kwietniu br. 54% przedsiębiorstw, 56% w analogicznym miesiącu ub. r.) oraz kosztami zatrudnienia (54% w kwietniu br., 64% przed rokiem). Najbardziej znacząco zwiększyło się znaczenie bariery związanej z niejasnymi i niespójnymi przepisami prawnymi (z 26% do 36%), a spadło – barier związanych z niedostatecznym popytem (z 51% do 38%), a także niepewnością ogólnej sytuacji gospodarczej (z 44% do 31%).

Największe trudności wskazywane przez firmy **usługowe** zgłaszające bariery związane są z kosztami zatrudnienia (58% w kwietniu br., 60% w analogicznym okresie ub. r.) oraz konkurencją firm krajowych (53% w kwietniu br., 44% przed rokiem). Znaczenie tej ostatniej bariery oraz związanej z niejasnymi i niespójnymi przepisami prawnymi (z 36% do 46%) wzrosło w największym stopniu w skali roku. W istotnym stopniu zmniejszyła się uciążliwość bariery związanej z niedostatecznym popytem (z 37% do 28%).

Departament Przedsiębiorstw GUS, Al. Niepodległości 208, 00-925 Warszawa, tel. (22) 608 36 51

Wyniki badania koniunktury w przemyśle, budownictwie, handlu i usługach można znaleźć na stronie GUS

<http://stat.gov.pl/obszary-tematyczne/koniunktura/koniunktury/koniunktura-w-przemysle-budownictwie-handlu-i-uslugach-2000-2014.4.8.html>

Zeszyt Metodologiczny „Badanie koniunktury gospodarczej GUS”, 2013

[http://stat.gov.pl/download/cps/rde/xbcr/gus/kon\\_badanie\\_koniunktury\\_gospodarczej\\_27052013.pdf](http://stat.gov.pl/download/cps/rde/xbcr/gus/kon_badanie_koniunktury_gospodarczej_27052013.pdf)