

Warszawa, 2013–12–27

**KONIUNKTURA GOSPODARCZA**

w grudniu 2013 r.

opinie formułowane przez jednostki, których siedziba znajduje się  
w WOJEWÓDZTWIE ŁÓDZKIM

Przedsiębiorstwa z siedzibą w województwie łódzkim ogólny klimat koniunktury w **przetwórstwie przemysłowym** oceniają w grudniu negatywnie. Diagnozy i prognozy portfela zamówień, produkcji i sytuacji finansowej są pesymistyczne, gorsze od formułowanych w listopadzie. Przedsiębiorcy planują redukcje zatrudnienia nieco mniejsze od zapowiadanych w ubiegłym miesiącu. Ceny wyrobów przemysłowych mogą rosnąć nieznacznie wolniej niż zapowiadano w listopadzie.

Ogólny klimat koniunktury w **budownictwie** oceniany jest w grudniu bardziej pesymistycznie niż w listopadzie. Bieżące oceny portfela zamówień są bardziej niekorzystne od zgłaszanych przed miesiącem. Utrzymują się negatywne opinie dotyczące produkcji budowlano-montażowej, przy mniej pesymistycznych od zgłaszanych w listopadzie diagnozach sytuacji finansowej. Prognozy produkcji budowlano-montażowej i sytuacji finansowej są bardziej niekorzystne od formułowanych przed miesiącem, przy utrzymujących się pesymistycznych przewidywaniach dotyczących portfela zamówień. Przedsiębiorcy zapowiadają nieco większy niż planowano w listopadzie spadek zatrudnienia. Ceny robót budowlano-montażowych mogą zmniejszać się wolniej niż oczekiwano w ubiegłym miesiącu.

Ogólny klimat koniunktury w **handlu hurtowym** jest w grudniu oceniany bardziej negatywnie niż przed miesiącem. Diagnozy i prognozy sprzedaży oraz sytuacji finansowej są niekorzystne, gorsze od zgłaszanych w listopadzie. Przedsiębiorcy planują dalsze redukcje zatrudnienia. Ceny mogą rosnąć szybciej niż oczekiwano miesiąc wcześniej.

Oceny ogólnego klimatu koniunktury w **handlu detalicznym** są bardziej niekorzystne niż w listopadzie. Pogarszają się negatywne diagnozy i prognozy sprzedaży oraz sytuacji finansowej. Skala spadku zatrudnienia w najbliższych trzech miesiącach może być większa od zapowiadanej w listopadzie. Przedsiębiorcy przewidują, iż ceny towarów mogą nadal nieznacznie spadać.

Oceny koniunktury zgłaszane w grudniu przez dyrektorów firm z sekcji **informacja i komunikacja** są korzystne, zbliżone do formułowanych przed miesiącem i przed rokiem. Jednostki z sekcji **działalność związana z zakwaterowaniem i usługami gastronomicznymi** oceniają koniunkturę pozytywnie, wobec negatywnych opinii z listopada bieżącego i grudnia ubiegłego roku. Kierujący podmiotami z sekcji **transport i gospodarka magazynowa** sygnalizują bardziej pesymistyczne oceny koniunktury niż przed miesiącem, ale lepsze niż przed rokiem.

W **przetwórstwie przemysłowym** badaniem objęte są podmioty o liczbie pracujących 10 i więcej osób. W pozostałych badaniach (**budownictwo, handel hurtowy i detaliczny, usługi**) uczestniczą również podmioty o liczbie pracujących do 9 osób.

**Przetwórstwo przemysłowe** — sekcja C; **Budownictwo** — sekcja F; **Handel hurtowy** — dział 46; **Handel detaliczny** — działy 45 i 47

**Usługi** — sekcje: H – Transport i gospodarka magazynowa, I – Działalność związana z zakwaterowaniem i usługami gastronomicznymi, J – Informacja i komunikacja, K – Działalność finansowa i ubezpieczeniowa, L – Działalność związana z obsługą rynku nieruchomości, M – Działalność profesjonalna, naukowa i techniczna, N – Działalność w zakresie usług administrowania i działalność wspierająca, P – Edukacja, Q – Opieka zdrowotna i pomoc społeczna, R – Działalność związana z kulturą, rozrywką i rekreacją, S – Pozostała działalność usługowa

Opracowanie:

Departament Przedsiębiorstw

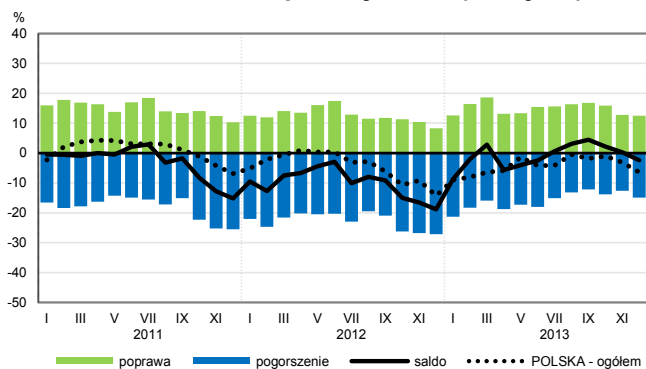
Kontakt w sprawach merytorycznych:

Hanna Sękowska tel. 22 608 36 51, Magdalena Świącka tel. 22 608 35 50, Olga Gaca tel. 22 608 36 51,

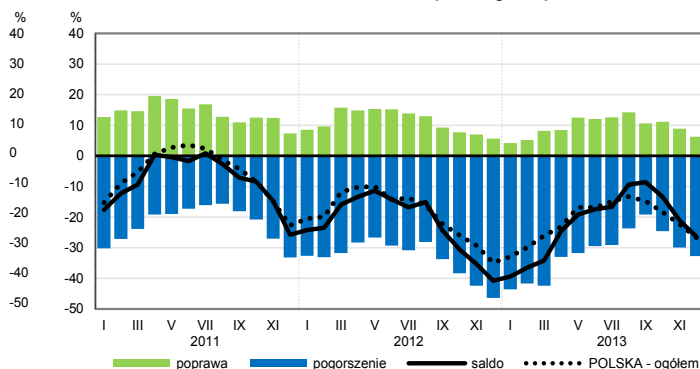
Hubert Stefaniak tel. 22 608 35 50, Łukasz Gontarz tel. 22 608 36 51.

# OGÓLNY KLIMAT KONIUNKTURY WEDŁUG SEKCJI / DZIAŁÓW PKD

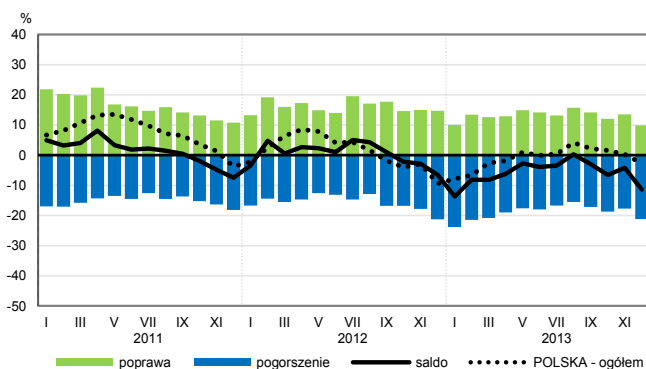
## Przetwórstwo przemysłowe (sekcja C)



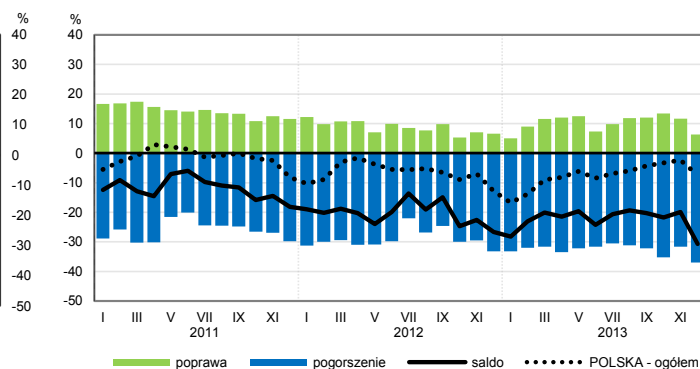
## Budownictwo (sekcja F)



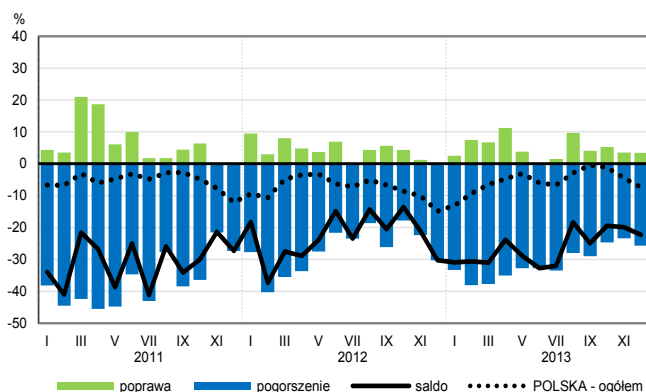
## Handel hurtowy (dział 46)



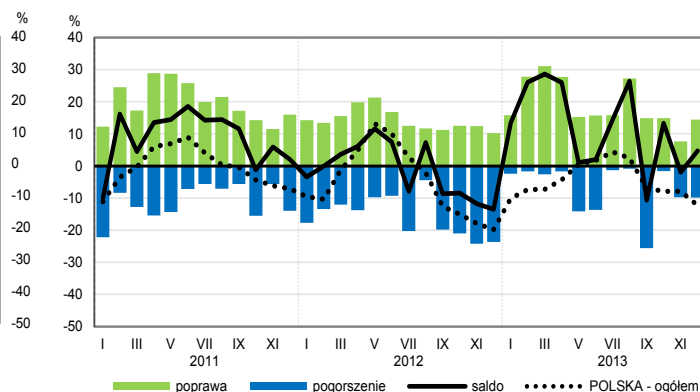
## Handel detaliczny (dział 45+47)



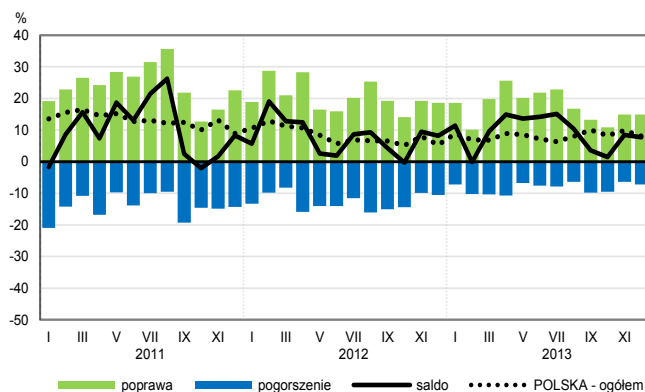
## Transport i gospodarka magazynowa (sekcja H)



## Zakwaterowanie i gastronomia (sekcja I)

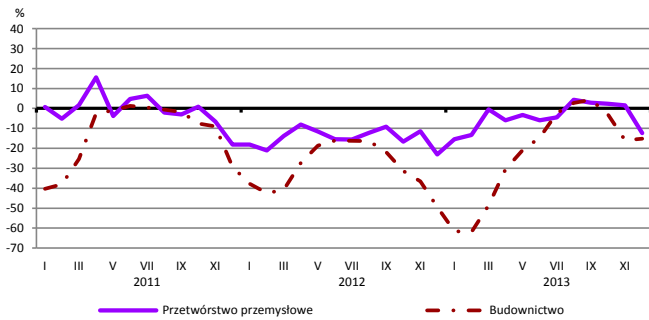


## Informacja i komunikacja (sekcja J)

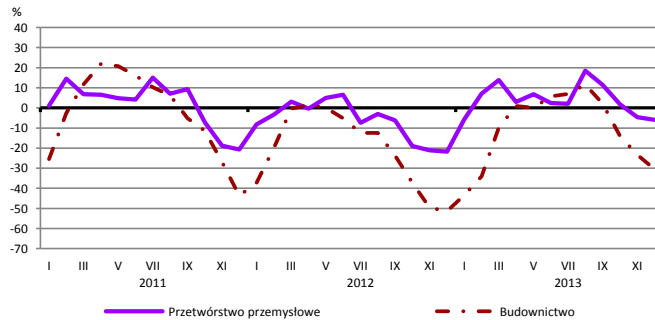


# WYBRANE WSKAŹNIKI WEDŁUG SEKCJI / DZIAŁÓW PKD

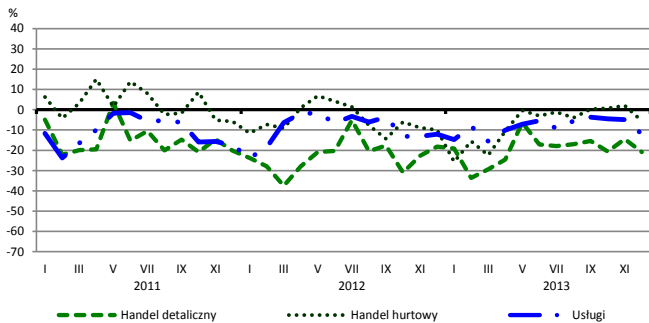
## Bieżąca produkcja



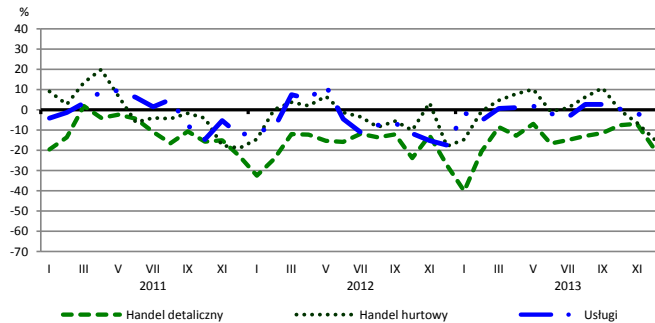
## Przewidywana produkcja



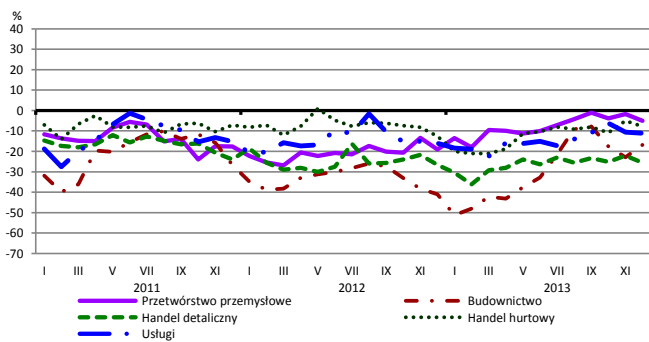
## Bieżąca sprzedaż



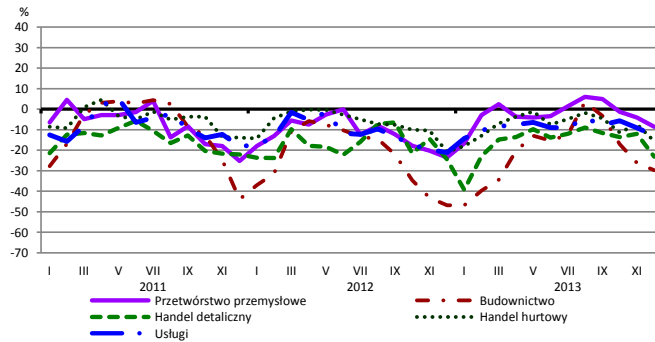
## Przewidywana sprzedaż



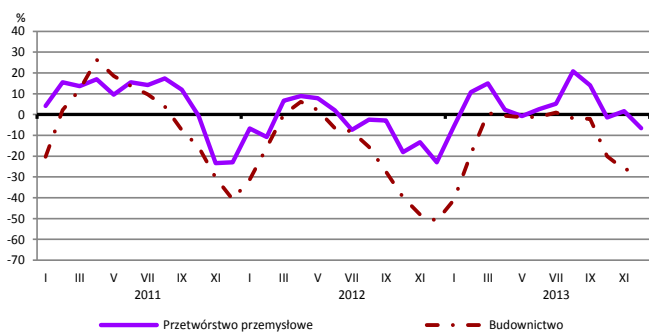
## Bieżąca sytuacja finansowa



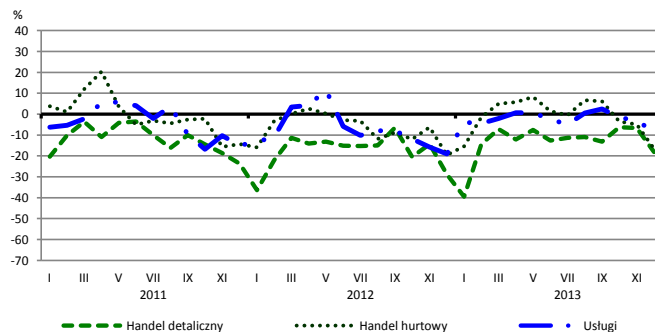
## Przewidywana sytuacja finansowa



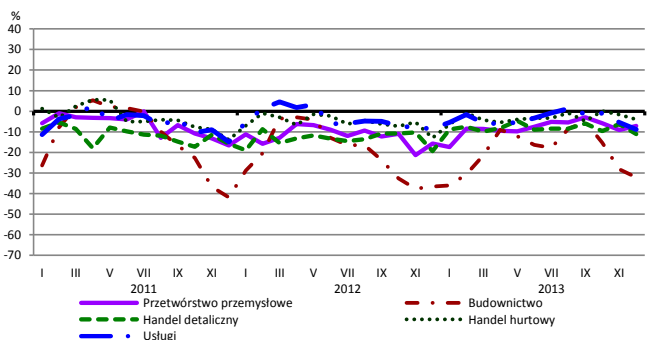
## Przewidywany portfel zamówień na rynku krajowym



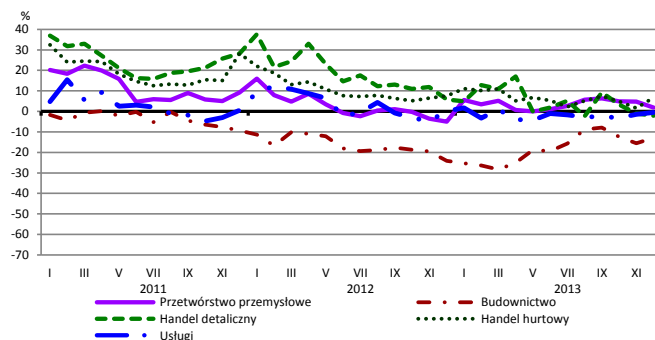
## Przewidywany popyt



## Przewidywane zatrudnienie

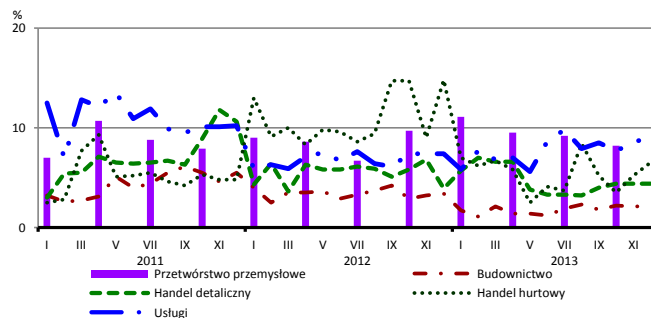


## Przewidywane ceny

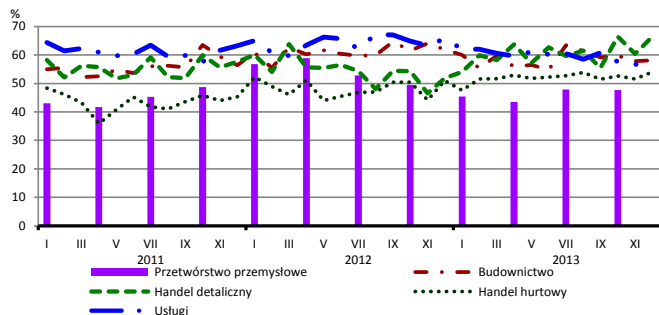


# BARIERY DZIAŁALNOŚCI GOSPODARCZEJ

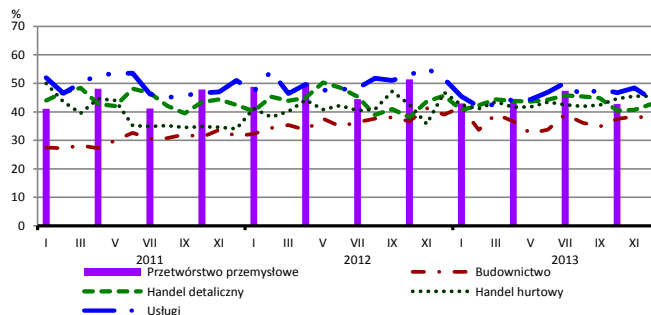
## Brak barier



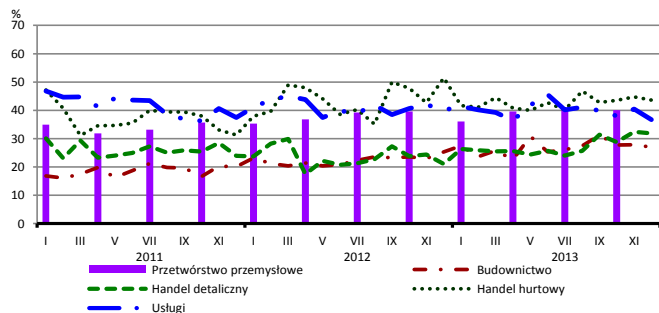
## Koszty zatrudnienia



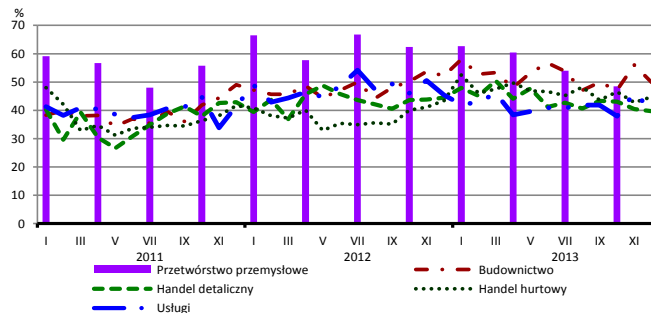
## Wysokie obciążenia na rzecz budżetu



## Niejasne i niespójne przepisy prawne



## Niepewność ogólnej sytuacji gospodarczej



Największy odsetek przedsiębiorców **nieodczuwających żadnych barier w prowadzeniu bieżącej działalności gospodarczej** w grudniu br. jest odnotowany w jednostkach prowadzących działalność z zakresu usług (9,2%), w dalszej kolejności – handlu hurtowego (6,5%), handlu detalicznego (4,4%), budownictwa (2,1%).

Największe trudności napotymane przez przedsiębiorstwa **budowlano-montażowe** zgłaszające bariery związane są z konkurencją na rynku (66% w grudniu br., 57% w analogicznym miesiącu ub. r. – jest to bariera, której znaczenie w skali roku wzrosło w największym stopniu). Również w istotnym stopniu w porównaniu z grudniem 2012 r. wzrosło znaczenie bariery związanej z niedoborem wykwalifikowanych pracowników (z 14% do 23%). W skali roku najbardziej spadło znaczenie bariery związanej z niedostatecznym popytem (z 44% do 34%).

Podmioty prowadzące działalność w zakresie **handlu hurtowego** najczęściej wskazują trudności związane z kosztami zatrudnienia (barierę tę sygnalizuje 54% przedsiębiorstw w grudniu br., 51% w analogicznym miesiącu ub. r.). Bariery, której znaczenie najbardziej wzrosło w skali roku jest konkurencja na rynku (z 37% do 48%), a spadło – bariery związanej z niejasnymi i niespójnymi przepisami prawnymi (z 52% do 44%).

Przedsiębiorcy prowadzący działalność z zakresu **handlu detalicznego** najbardziej odczuwają bariery związane z kosztami zatrudnienia (barierę tę sygnalizuje w grudniu br. 67% przedsiębiorstw, 52% w analogicznym miesiącu ub. r.) oraz konkurencją na rynku (62% w grudniu br., 49% przed rokiem). Są to bariery, których znaczenie w skali roku wzrosło w największym stopniu. Najbardziej znacząco zmniejszyło się znaczenie barier związanych z wysokimi odsetkami bankowymi (z 23% do 15%), trudnościami w rozrachunkach z kontrahentami (z 23% do 16%) oraz trudnościami z uzyskaniem kredytu (z 19% do 12%).

Największe trudności wskazywane przez firmy **usługowe** zgłaszające bariery związane są z kosztami zatrudnienia (55% w grudniu br., 66% w analogicznym okresie ub. r.). Znaczenie tej bariery, obok bariery związanej z niedostatecznym popytem (28% w grudniu br., 48% przed rokiem) spadło w skali roku w największym stopniu.