

KONIUNKTURA GOSPODARCZA

w listopadzie 2013 r.

opinie formułowane przez jednostki, których siedziba znajduje się
w WOJEWÓDZTWIE ŁÓDZKIM

Ogólny klimat koniunktury w **przetwórstwie przemysłowym** w listopadzie w przedsiębiorstwach z siedzibą w województwie łódzkim nie zmienia się. Bieżący portfel zamówień i sytuacja finansowa oceniane są mniej pesymistycznie niż w październiku, bieżąca produkcja – korzystnie, ale nieco gorzej niż przed miesiącem. Przewidywania dotyczące portfela zamówień i produkcji są negatywne, wobec pozytywnych opinii formułowanych w październiku. Prognozy dotyczące sytuacji finansowej są nieco bardziej pesymistyczne od zgłaszanych w ubiegłym miesiącu. Przedsiębiorcy planują redukcje zatrudnienia większe od zapowiadanych w październiku. Ceny wyrobów przemysłowych mogą nadal rosnąć.

Ogólny klimat koniunktury w **budownictwie** oceniany jest w listopadzie bardziej negatywnie niż w październiku. Bieżący i przewidywany portfel zamówień, produkcja budowlano-montażowa oraz sytuacji finansowa oceniane są bardziej niekorzystnie niż przed miesiącem. Przedsiębiorcy zapowiadają większy niż planowano w październiku spadek zatrudnienia. Ceny robót budowlano-montażowych mogą zmniejszać się szybciej niż oczekiwano w ubiegłym miesiącu.

Ogólny klimat koniunktury w **handlu hurtowym** jest w listopadzie oceniany nieco mniej negatywnie niż przed miesiącem. Bieżąca sprzedaż nieznacznie rośnie. Odpowiednie przewidywania są pesymistyczne, gorsze od formułowanych w październiku. Diagnozy i prognozy sytuacji finansowej są mniej niekorzystne od zgłaszanych przed miesiącem. Przedsiębiorcy planują nieznaczne redukcje zatrudnienia. Ceny mogą nadal rosnąć, choć wolniej niż oczekiwano w październiku.

Oceny ogólnego klimatu koniunktury w **handlu detalicznym** są nadal niekorzystne. Diagnozy i prognozy sytuacji finansowej oraz oceny bieżącej sprzedaży są mniej pesymistyczne niż przed miesiącem. Utrzymują się negatywne przewidywania dotyczące sprzedaży. Skala spadku zatrudnienia w najbliższych trzech miesiącach może być nieco mniejsza od zapowiadanej w październiku. Przedsiębiorcy przewidują, iż ceny towarów mogą nieznacznie spadać.

Oceny koniunktury zgłaszane w listopadzie przez dyrektorów firm z sekcji **informacja i komunikacja** są bardziej korzystne niż przed miesiącem i zbliżone do formułowanych przed rokiem. Jednostki z sekcji **działalność związana z zakwaterowaniem i usługami gastronomicznymi** oceniają koniunkturę mniej pesymistycznie niż w listopadzie ub. r., przy pozytywnych opiniach z października br. Kierujący podmiotami z sekcji **transport i gospodarka magazynowa** sygnalizują pesymistyczne oceny koniunktury, zbliżone do odnotowanych w ubiegłym miesiącu i przed rokiem.

W **przetwórstwie przemysłowym** badaniem objęte są podmioty o liczbie pracujących 10 i więcej osób. W pozostałych badaniach (**budownictwo, handel hurtowy i detaliczny, usługi**) uczestniczą również podmioty o liczbie pracujących do 9 osób.

Przetwórstwo przemysłowe — sekcja C; **Budownictwo** — sekcja F; **Handel hurtowy** — dział 46; **Handel detaliczny** — działy 45 i 47

Usługi — sekcje: H – Transport i gospodarka magazynowa, I – Działalność związana z zakwaterowaniem i usługami gastronomicznymi, J – Informacja i komunikacja, K – Działalność finansowa i ubezpieczeniowa, L – Działalność związana z obsługą rynku nieruchomości, M – Działalność profesjonalna, naukowa i techniczna, N – Działalność w zakresie usług administrowania i działalność wspierająca, P – Edukacja, Q – Opieka zdrowotna i pomoc społeczna, R – Działalność związana z kulturą, rozrywką i rekreacją, S – Pozostała działalność usługowa

Opracowanie:

Departament Przedsiębiorstw

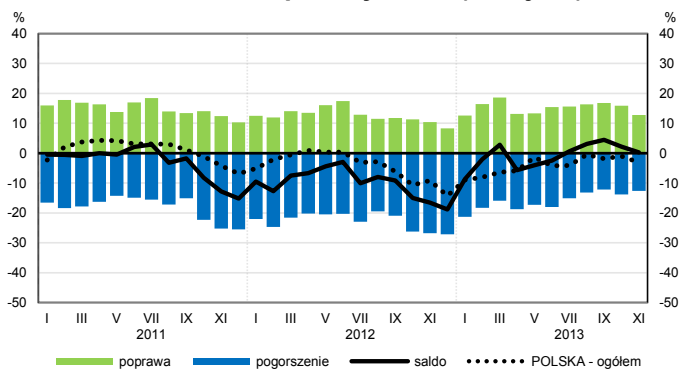
Kontakt w sprawach merytorycznych:

Hanna Sękowska tel. 22 608 36 51, Magdalena Świącka tel. 22 608 35 50, Olga Gaca tel. 22 608 36 51,

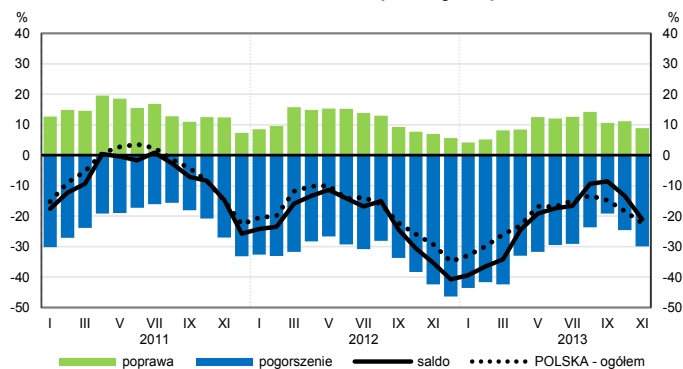
Hubert Stefaniak tel. 22 608 35 50, Łukasz Gontarz tel. 22 608 36 51.

OGÓLNY KLIMAT KONIUNKTURY WEDŁUG SEKCJI / DZIAŁÓW PKD

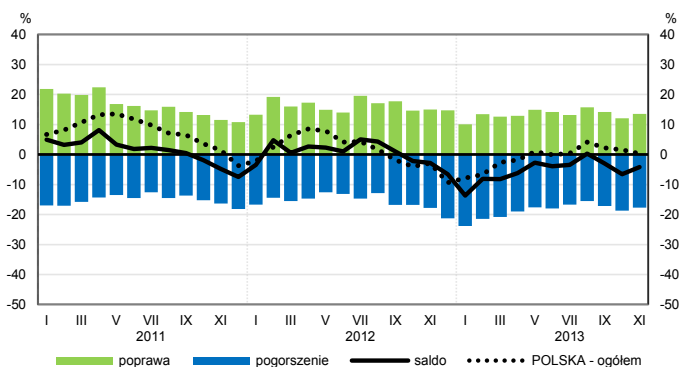
Przetwórstwo przemysłowe (sekcja C)



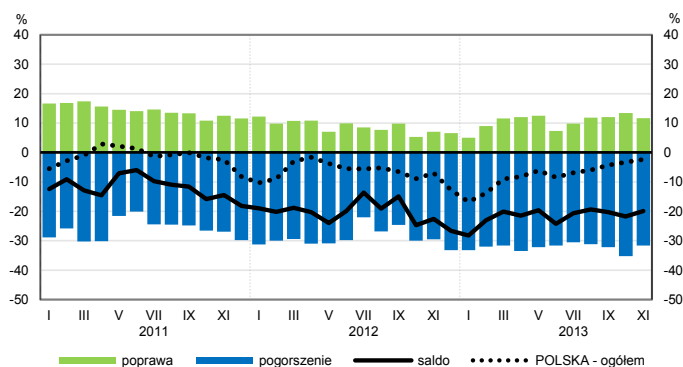
Budownictwo (sekcja F)



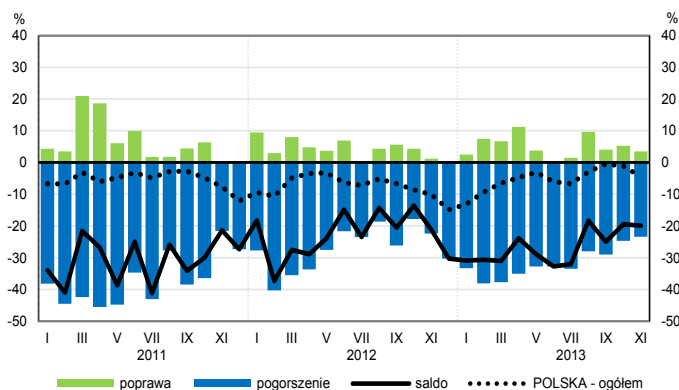
Handel hurtowy (dział 46)



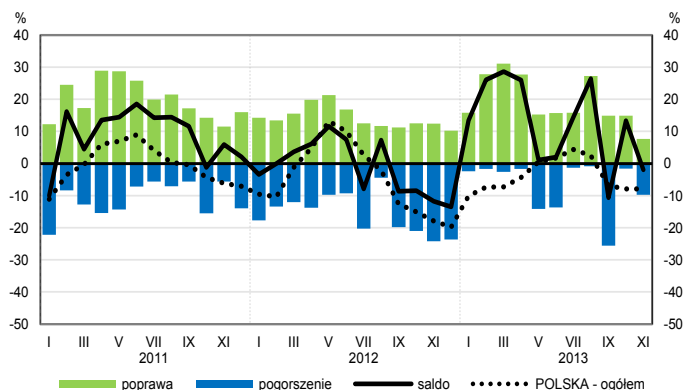
Handel detaliczny (dział 45+47)



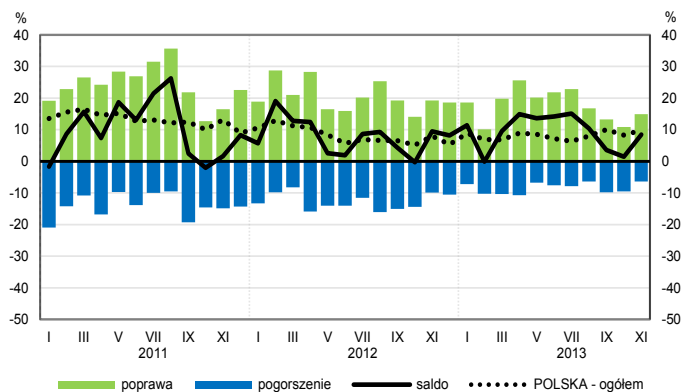
Transport i gospodarka magazynowa (sekcja H)



Zakwaterowanie i gastronomia (sekcja I)

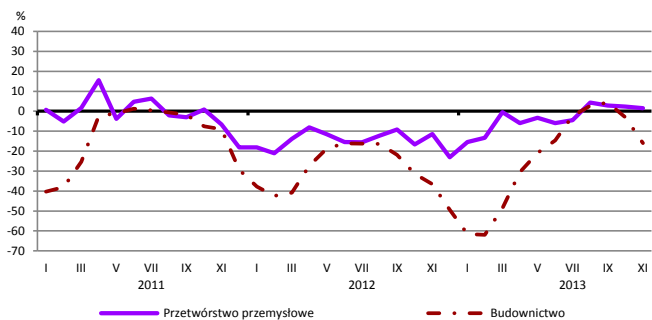


Informacja i komunikacja (sekcja J)

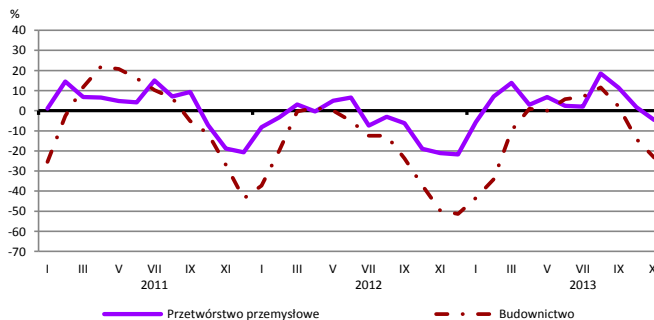


WYBRANE WSKAŹNIKI WEDŁUG SEKCJI / DZIAŁÓW PKD

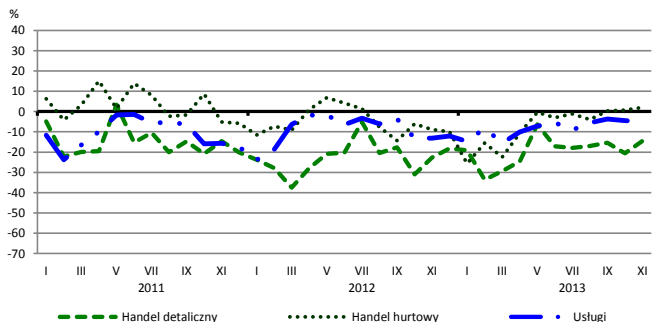
Bieżąca produkcja



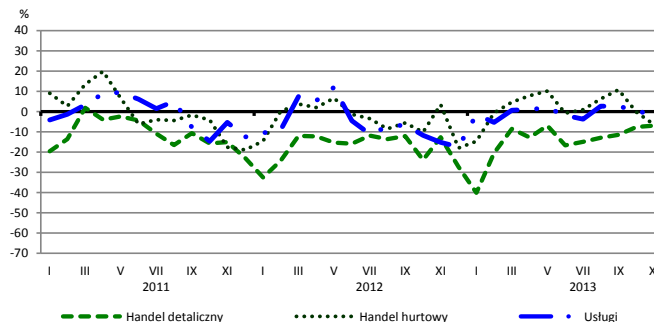
Przewidywana produkcja



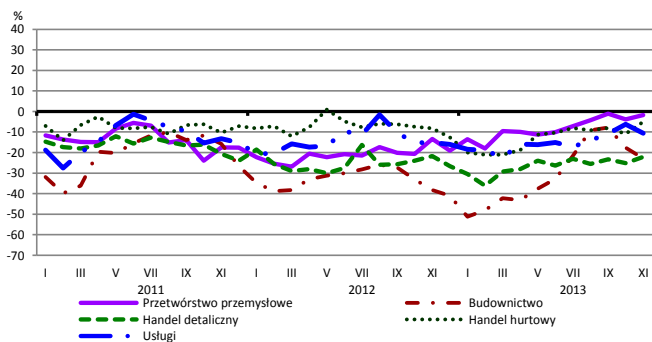
Bieżąca sprzedaż



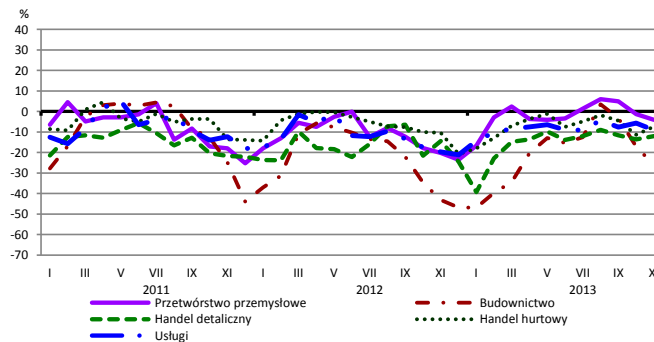
Przewidywana sprzedaż



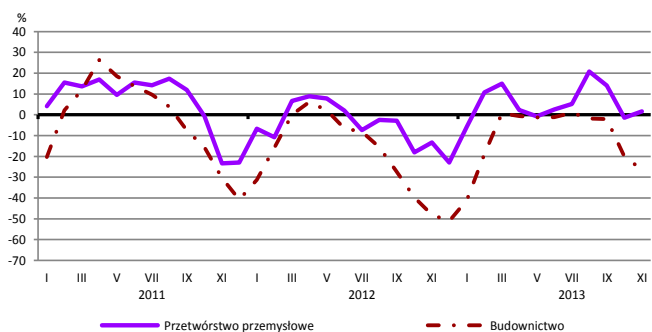
Bieżąca sytuacja finansowa



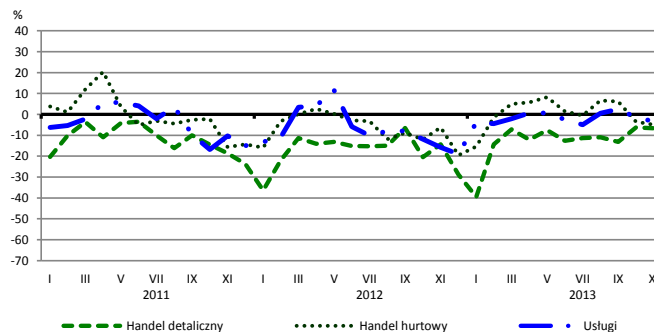
Przewidywana sytuacja finansowa



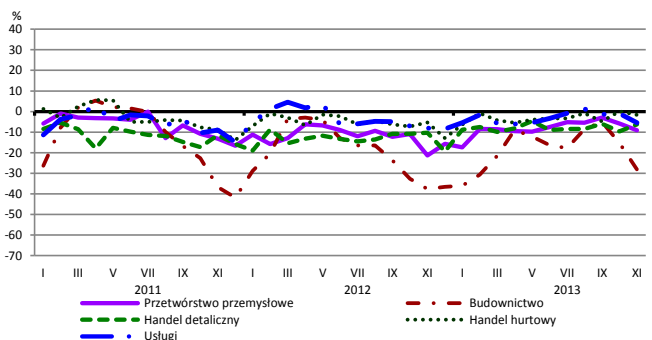
Przewidywany portfel zamówień na rynku krajowym



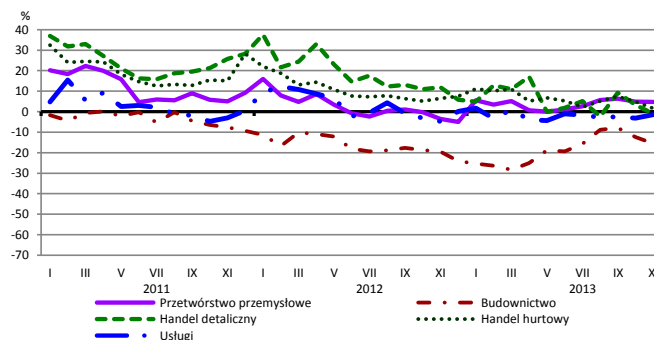
Przewidywany popyt



Przewidywane zatrudnienie

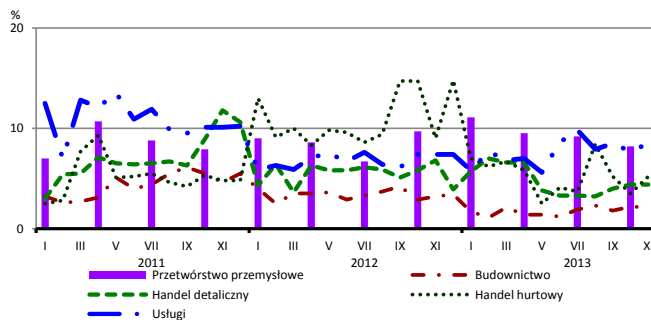


Przewidywane ceny

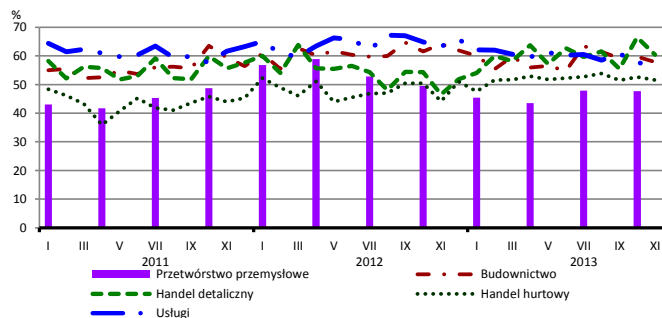


BARIERY DZIAŁALNOŚCI GOSPODARCZEJ

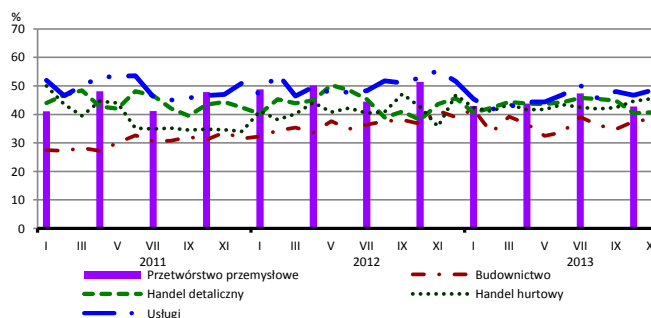
Brak barier



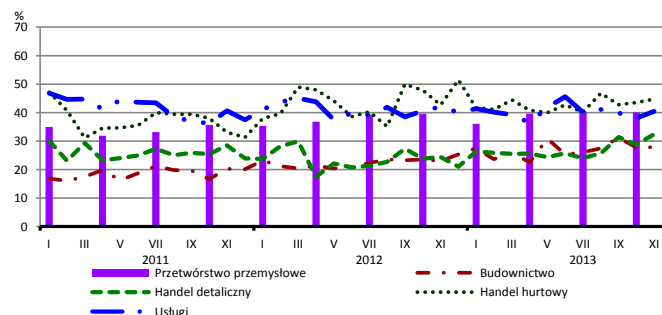
Koszty zatrudnienia



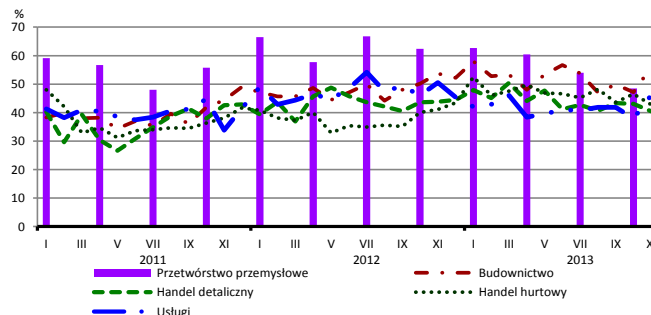
Wysokie obciążenia na rzecz budżetu



Niejasne i niespójne przepisy prawne



Niepewność ogólnej sytuacji gospodarczej



Największy odsetek przedsiębiorców **nieodczuwających żadnych barier w prowadzeniu bieżącej działalności gospodarczej** w listopadzie br. jest odnotowany w jednostkach prowadzących działalność z zakresu usług (8,5%), w dalszej kolejności – handlu hurtowego (5,2%), handlu detalicznego (4,4%), budownictwa (2,1%).

Największe trudności napotymane przez przedsiębiorstwa **budowlano-montażowe** zgłaszające bariery związane są z konkurencją na rynku (60% w listopadzie bieżącego i ubiegłego roku), kosztami zatrudnienia (58% w listopadzie br., 64% w analogicznym miesiącu ub. r.) oraz niepewnością ogólnej sytuacji gospodarczej (56% w listopadzie br., 54% przed rokiem). W skali roku w największym stopniu wzrosło znaczenie bariery związanej z niejasnymi i niespójnymi przepisami prawnymi (z 23% do 28%), natomiast spadło – barier związanych z kosztami materiałów (z 35% do 25%) oraz niedostatecznym popytem (z 42% do 33%).

Podmioty prowadzące działalność w zakresie **handlu hurtowego** najczęściej wskazują trudności związane z kosztami zatrudnienia (barierę tę sygnalizuje 52% przedsiębiorstw w listopadzie br., 44% w analogicznym miesiącu ub. r.). Bariery, których znaczenie najbardziej wzrosło w skali roku są wysokie obciążenia na rzecz budżetu (z 36% do 46%) oraz koszty zatrudnienia.

Przedsiębiorcy prowadzący działalność z zakresu **handlu detalicznego** najbardziej odczuwają bariery związane z kosztami zatrudnienia (barierę tę sygnalizuje w listopadzie br. 60% przedsiębiorstw, 47% w analogicznym miesiącu ub. r.) oraz konkurencją na rynku (60% w listopadzie br., 46% przed rokiem). Są to bariery, których znaczenie w skali roku wzrosło w największym stopniu. Najbardziej znacząco w stosunku do listopada br. zmniejszyło się znaczenie bariery związanej z wysokimi odsetkami bankowymi (z 22% do 16%).

Największe trudności wskazywane przez firmy **usługowe** zgłaszające bariery związane są z kosztami zatrudnienia (57% w listopadzie br., 63% w analogicznym okresie ub. r.). W skali roku w największym stopniu spadło znaczenie bariery związanej z niedostatecznym popytem (z 51% do 28%) oraz – w nieco mniejszym stopniu – z konkurencją firm zagranicznych (z 20% do 11%), wysokimi obciążeniami na rzecz budżetu (z 55% do 48%) i konkurencją firm krajowych (z 54% do 47%).