

Warszawa, 2013–10–29

KONIUNKTURA GOSPODARCZA

w październiku 2013 r.

opinie formułowane przez jednostki, których siedziba znajduje się
w WOJEWÓDZTWIE ŁÓDZKIM

Przedsiębiorstwa z siedzibą w województwie łódzkim ogólny klimat koniunktury w **przetwórstwie przemysłowym** w październiku oceniają pozytywnie, choć nieco gorzej niż przed miesiącem. Bieżący portfel zamówień oceniany jest negatywnie, bieżąca produkcja – korzystnie, podobnie jak we wrześniu. Przewidywania w obu wypadkach są pozytywne, ale gorsze od zgłaszanych w ubiegłym miesiącu. Oceny bieżącej sytuacji finansowej i przewidywania w tym zakresie są negatywne. Przedsiębiorcy planują redukcje zatrudnienia większe od zapowiadanych we wrześniu. Ceny wyrobów przemysłowych mogą rosnać nieco wolniej niż prognozowano w ubiegłym miesiącu.

Ogólny klimat koniunktury w **budownictwie** oceniany jest w październiku bardziej negatywnie niż we wrześniu. Bieżący i przewidywany portfel zamówień, produkcja budowlano-montażowa oraz sytuacja finansowa oceniane są niekorzystnie, gorzej niż przed miesiącem. Przedsiębiorcy zapowiadają większy niż planowano we wrześniu spadek zatrudnienia. Ceny robót budowlano-montażowych mogą spadać szybciej niż oczekiwano w ubiegłym miesiącu.

Ogólny klimat koniunktury w **handlu hurtowym** jest w październiku oceniany bardziej negatywnie niż przed miesiącem. Pogarszają się niekorzystne oceny bieżące i przewidywania dotyczące sytuacji finansowej. Aktualna sprzedaż rośnie w niewielkim stopniu. W najbliższych trzech miesiącach może ona utrzymać się na dotychczasowym poziomie. Przedsiębiorcy nie planują zmian zatrudnienia. Ceny mogą nadal rosnać, choć wolniej niż oczekiwano we wrześniu.

Utrzymują się niekorzystne oceny ogólnego klimatu koniunktury w **handlu detalicznym**. Odnotowano dalszy spadek bieżącej sprzedaży. Przewidywania w tym zakresie są również negatywne, choć mniej pesymistyczne od prognoz formułowanych we wrześniu. Diagnozy i prognozy sytuacji finansowej są niekorzystne, zbliżone do formułowanych przed miesiącem. Skala spadku zatrudnienia w najbliższych trzech miesiącach może być większa od zapowiadanej we wrześniu. Przedsiębiorcy przewidują, iż ceny towarów mogą rosnać wolniej niż oczekiwano miesiąc wcześniej.

Jednostki z sekcji **działalność związana z zakwaterowaniem i usługami gastronomicznymi** oceniają w październiku koniunkturę korzystnie, wobec negatywnych opinii sprzed miesiąca i sprzed roku. Oceny koniunktury zgłaszane przez dyrektorów firm z sekcji **informacja i komunikacja** są mniej optymistyczne niż we wrześniu br., ale lepsze od formułowanych w październiku ub. r. Kierujący podmiotami z sekcji **transport i gospodarka magazynowa** sygnalizują mniej pesymistyczne oceny koniunktury niż we wrześniu br., ale gorsze niż w październiku ub. r.

W **przetwórstwie przemysłowym** badaniem objęte są podmioty o liczbie pracujących 10 i więcej osób. W pozostałych badaniach (**budownictwo, handel hurtowy i detaliczny, usługi**) uczestniczą również podmioty o liczbie pracujących do 9 osób.

Przetwórstwo przemysłowe — sekcja C; **Budownictwo** — sekcja F; **Handel hurtowy** — dział 46; **Handel detaliczny** — działy 45 i 47

Usługi — sekcje: H – Transport i gospodarka magazynowa, I – Działalność związana z zakwaterowaniem i usługami gastronomicznymi, J – Informacja i komunikacja, K – Działalność finansowa i ubezpieczeniowa, L – Działalność związana z obsługą rynku nieruchomości, M – Działalność profesjonalna, naukowa i techniczna, N – Działalność w zakresie usług administrowania i działalność wspierająca, P – Edukacja, Q – Opieka zdrowotna i pomoc społeczna, R – Działalność związana z kulturą, rozrywką i rekreacją, S – Pozostała działalność usługowa

Opracowanie:

Departament Przedsiębiorstw

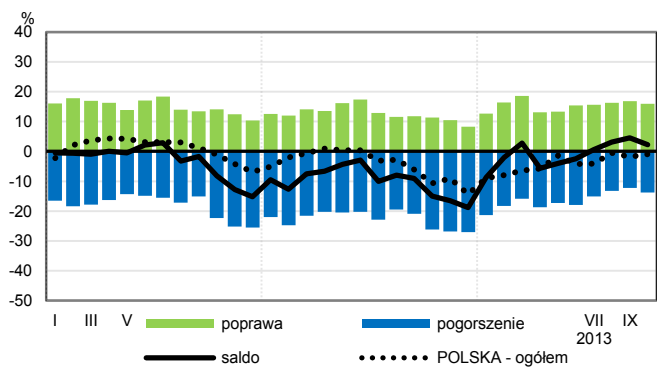
Kontakt w sprawach merytorycznych:

Hanna Sękowska tel. 22 608 36 51, Magdalena Świącka tel. 22 608 35 50, Olga Gaca tel. 22 608 36 51,

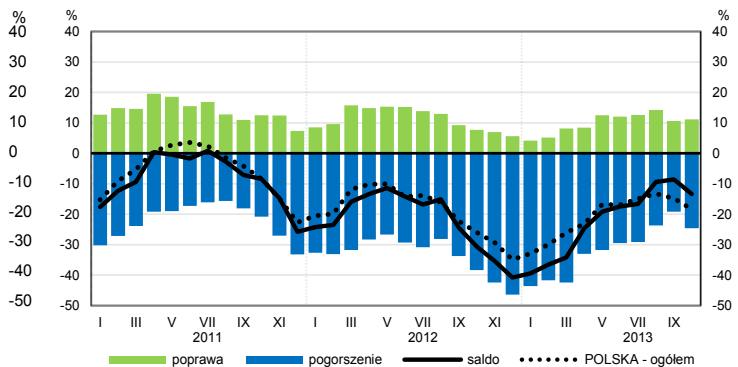
Hubert Stefaniak tel. 22 608 35 50, Łukasz Gontarz tel. 22 608 36 51.

OGÓLNY KLIMAT KONIUNKTURY WEDŁUG SEKCJI / DZIAŁÓW PKD

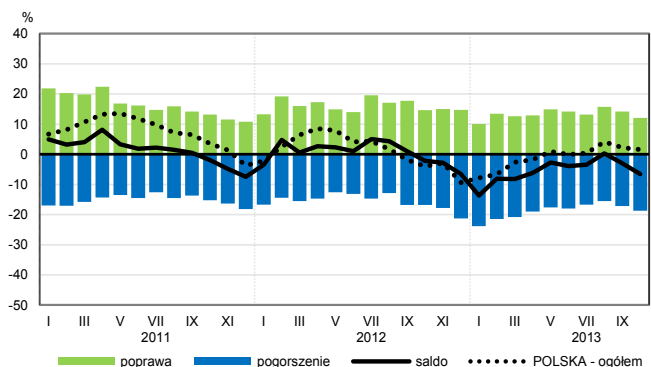
Przetwórstwo przemysłowe (sekcja C)



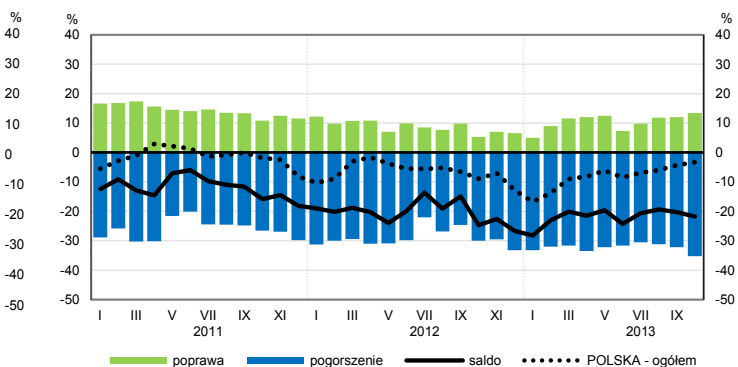
Budownictwo (sekcja F)



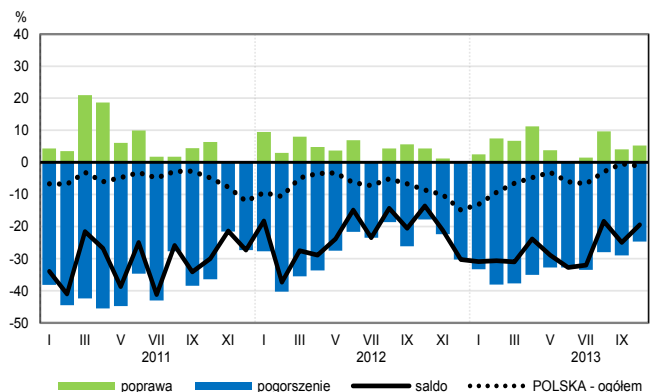
Handel hurtowy (dział 46)



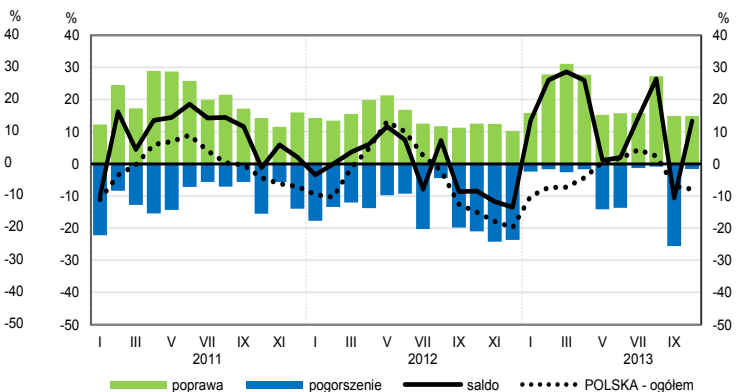
Handel detaliczny (dział 45+47)



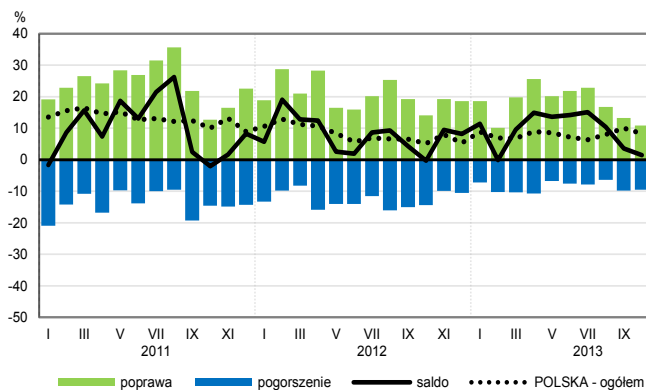
Transport i gospodarka magazynowa (sekcja H)



Zakwaterowanie i gastronomia (sekcja I)

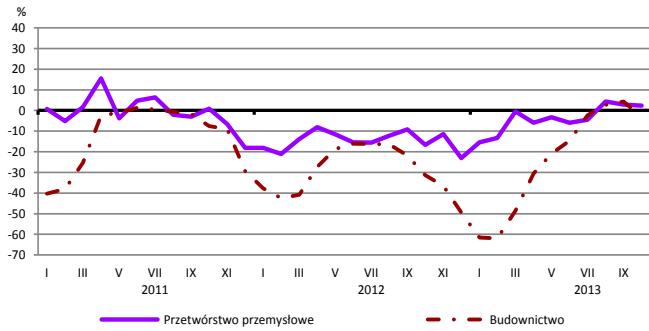


Informacja i komunikacja (sekcja J)

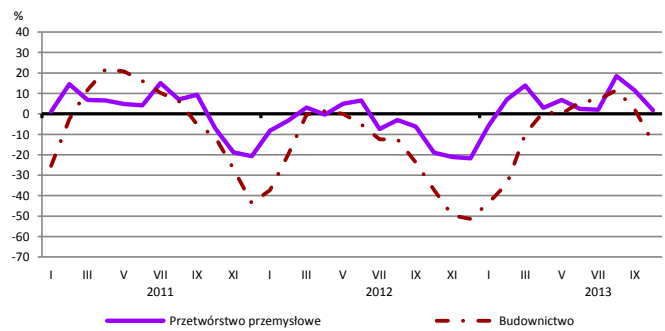


WYBRANE WSKAŹNIKI WEDŁUG SEKCJI / DZIAŁÓW PKD

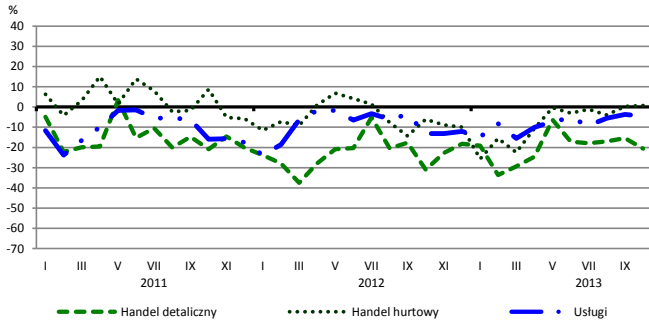
Bieżąca produkcja



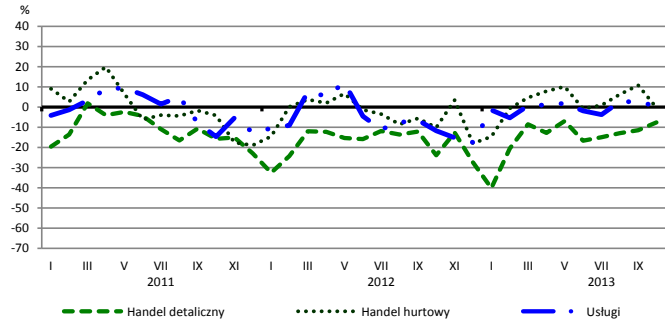
Przewidywana produkcja



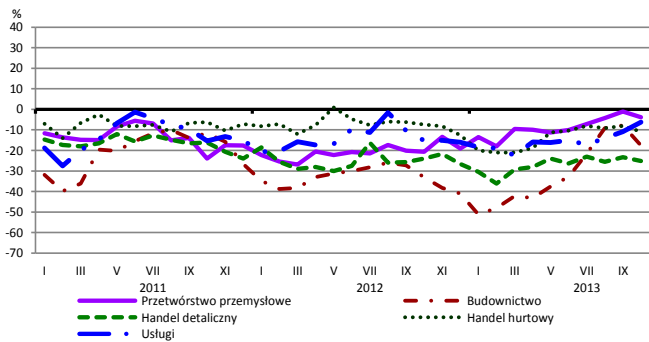
Bieżąca sprzedaż



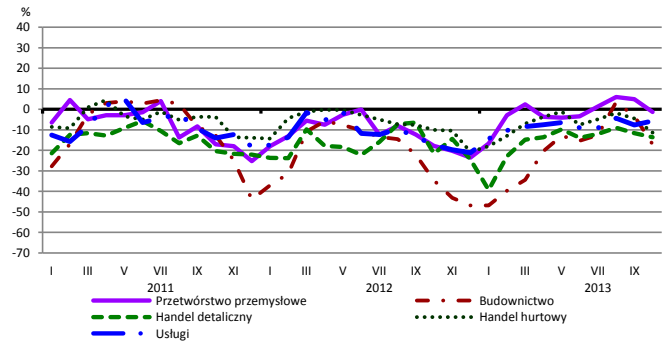
Przewidywana sprzedaż



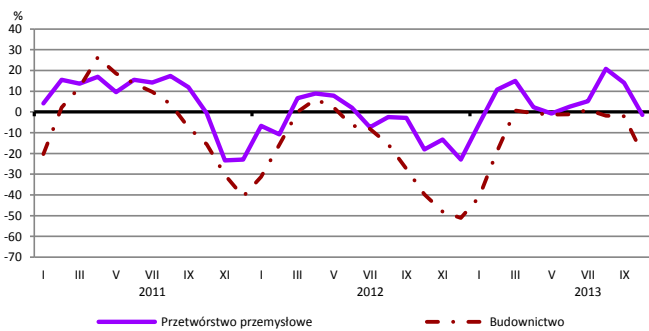
Bieżąca sytuacja finansowa



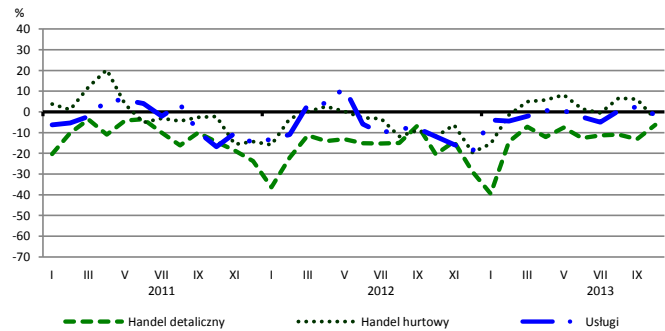
Przewidywana sytuacja finansowa



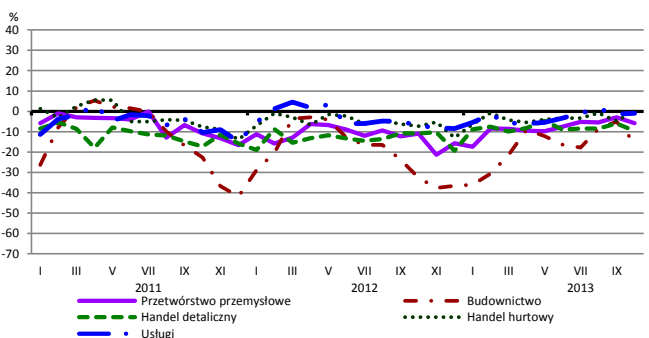
Przewidywany portfel zamówień na rynku krajowym



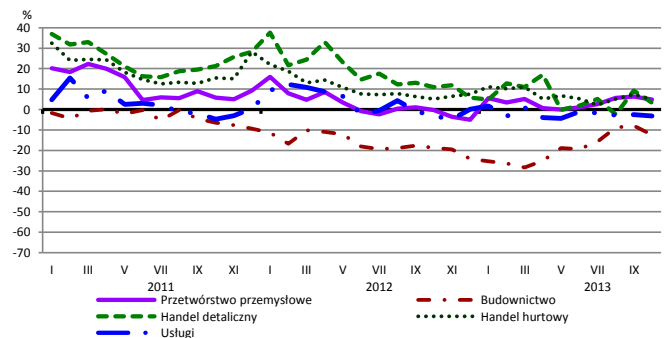
Przewidywany popyt



Przewidywane zatrudnienie

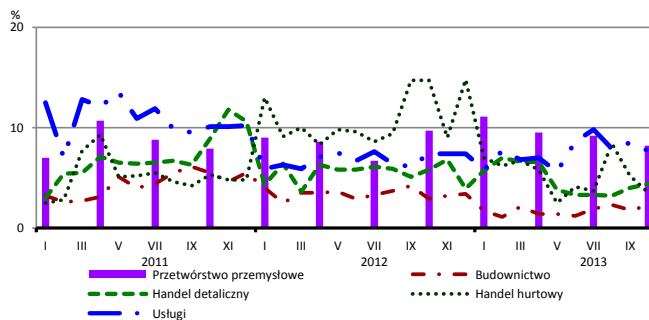


Przewidywane ceny

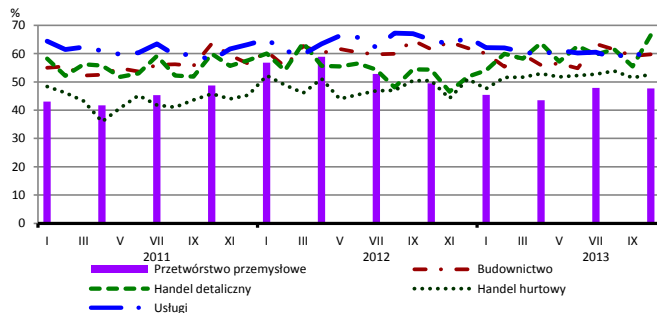


BARIERY DZIAŁALNOŚCI GOSPODARCZEJ

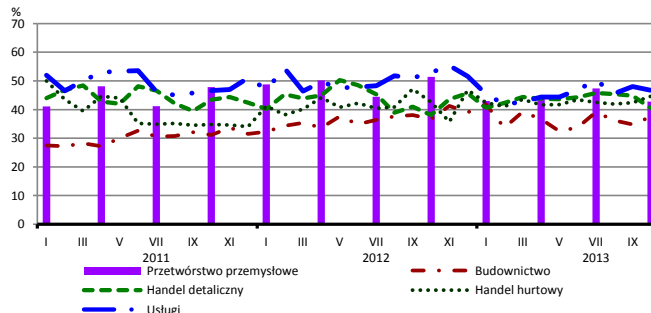
Brak barier



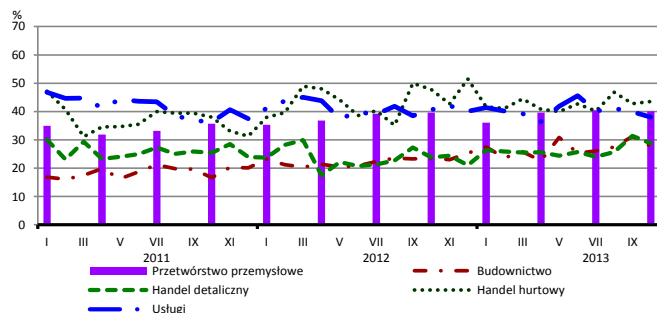
Koszty zatrudnienia



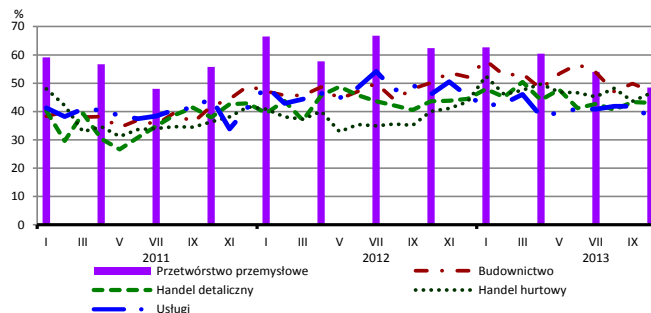
Wysokie obciążenia na rzecz budżetu



Niejasne i niespójne przepisy prawne



Niepewność ogólnej sytuacji gospodarczej



Największy odsetek przedsiębiorców **nieodczuwających żadnych barier w prowadzeniu bieżącej działalności gospodarczej** w październiku br. jest odnotowany w jednostkach prowadzących działalność z zakresu przetwórstwa przemysłowego (8,2%), w dalszej kolejności – usług (7,7%), handlu detalicznego (4,4%), handlu hurtowego (3,5%), budownictwa (2,2%).

W jednostkach z zakresu **przetwórstwa przemysłowego**, które nie sygnalizują braku utrudnień swojej działalności, najczęściej zgłaszaną barierą jest niedostateczny popyt na rynku krajowym (62% w październiku br., 60% przed rokiem), niepewność ogólnej sytuacji gospodarczej (49% w październiku br., 62% w ubiegłym roku – jest to bariera, której znaczenie w skali roku spadło w największym stopniu) oraz koszty zatrudnienia (48% w październiku br., 50% przed rokiem). Barierą, której znaczenie wzrosło w skali roku w największym stopniu jest niedostateczny popyt na rynku zagranicznym (z 33% do 41%).

Największe trudności napotymane przez przedsiębiorstwa **budowlano-montażowe** zgłaszające bariery związane są z konkurencją na rynku (62% w październiku br., 58% przed rokiem – jest to bariera, której znaczenie w skali roku wzrosło w największym stopniu) oraz kosztami zatrudnienia (60% w październiku br., 62% w analogicznym miesiącu ub. r.). W równie istotnym stopniu, jak w przypadku konkurencji na rynku, wzrosło znaczenie barier związanych z niejasnymi i niespójnymi przepisami prawnymi (z 24% do 28%) oraz niedoborem wykwalifikowanych pracowników (z 16% do 20%). Barierą, której znaczenie spadło w skali roku w największym stopniu jest niedostateczny popyt (z 42% do 34%).

Podmioty prowadzące działalność w zakresie **handlu hurtowego** najczęściej wskazują trudności związane z kosztami zatrudnienia (barierę tę sygnalizuje 53% przedsiębiorstw w październiku br., 50% w analogicznym miesiącu ub. r.). Barrierami, których znaczenie najbardziej wzrosło w skali roku są konkurencja na rynku (z 37% do 46%) oraz niepewność ogólnej sytuacji gospodarczej (z 40% do 47%). W stosunku do października ub. r. najbardziej spadło znaczenie barier związanych z niedostatecznym popytem (z 39% do 33%) oraz niejasnymi i niespójnymi przepisami prawnymi (z 48% do 44%).

Przedsiębiorcy prowadzący działalność z zakresu **handlu detalicznego** najbardziej odczuwają bariery związane z kosztami zatrudnienia (barierę tę sygnalizuje w październiku br. 67% przedsiębiorstw, 54% w analogicznym miesiącu ub. r.), konkurencją na rynku (59% w październiku br., 51% przed rokiem) oraz niedostatecznym popytem (51% w październiku br., 44% w analogicznym miesiącu ub. r.). Są to bariery, których znaczenie w skali roku wzrosło w największym stopniu. Najbardziej znacząco zmniejszyło się znaczenie bariery związanej z wysokimi odsetkami bankowymi (z 21% do 14%).

Największe trudności wskazywane przez firmy **usługowe** zgłaszające bariery związane są z kosztami zatrudnienia (58% w październiku br., 65% w analogicznym okresie ub. r.). W skali roku w największym stopniu spadło znaczenie bariery związanej z niedostatecznym popytem (z 47% do 32%) oraz – w nieco mniejszym stopniu – z niepewnością ogólnej sytuacji gospodarczej (z 46% do 38%) i niedoborem wykwalifikowanych pracowników (z 22% do 15%).

Departament Przedsiębiorstw GUS, Al. Niepodległości 208, 00-925 Warszawa, tel. (22) 608 36 51

Wyniki badania koniunktury w przemyśle, budownictwie, handlu i usługach można znaleźć na stronie GUS

http://www.stat.gov.pl/gus/koniunktury_PLK_HTML.htm

Zeszyt Metodologiczny „Badanie koniunktury gospodarczej GUS”, 2013

http://www.stat.gov.pl/cps/rde/xbcr/gus/kon_badanie_koniunktury_gospodarczej_27052013.pdf